



În acest număr:

Legea care reglementează regimul fiscal aplicabil abonamentelor pentru utilizarea facilităților sportive

Legea 34/2023 pentru modificarea și completarea Legii nr. 227/2015 privind Codul fiscal prevede faptul că beneficiile acordate de angajatori angajaților sub formă de abonamente pentru utilizarea facilităților sportive nu sunt supuse impozitului pe venit și contribuțiilor sociale, în anumite condiții. Noul regimul fiscal pentru aceste beneficii este aplicabil începând cu veniturile aferente lunii februarie 2023.

Modificări aduse Legii contabilității și ordonanței privind obligația operatorilor economici de a utiliza case de marcat electronice fiscale

Prevederile noii reglementări, respectiv Legea nr. 36/2023, publicată în Monitorul Oficial în data de 12 ianuarie 2023, care modifică termenele pentru păstrarea datelor și documentelor contabile, se aplică din data de 15 ianuarie 2023.

I. [Legea 34/2023 pentru modificarea și completarea Legii nr. 227/2015 privind Codul fiscal](#)

Principalele noutăți aduse de prezenta lege sunt următoarele:

- Contravaloarea abonamentelor pentru utilizarea facilităților sportive, suportată de angajatori pentru angajați, nu este supusă impozitului pe venit și contribuțiilor sociale. Pentru aplicarea tratamentului fiscal favorabil trebuie îndeplinite o serie de condiții:
 - ✓ Regimul de neimpozitare este aplicabil pentru o sumă maximă anuală de 400 de euro pentru fiecare angajat și valoarea lunară cumulată cu celelalte beneficii și venituri asimilate salariului listate la art. 76, alin. 4¹ și art. 142, lit. aa¹ din Codul fiscal trebuie să nu depășească plafonul lunar de 33% aplicabil salariului de bază al fiecărui angajat.
 - ✓ Activitățile furnizorului de abonamente trebuie să fie cuprinse la codurile CAEN 9311, 9312 sau 9313.
- Contravaloarea abonamentelor pentru utilizarea facilităților sportive suportate de angajați pentru ei înșiși și pentru alte persoane aflate în întreținere se poate deduce din baza de calcul a impozitului pe venitul din salarii în limita maximă anuală de 400 euro, indiferent de numărul de persoane.
- Noul regim fiscal pentru aceste beneficii este aplicabil începând cu veniturile aferente lunii februarie 2023.
- Cheltuiala cu contravaloarea abonamentelor pentru utilizarea facilităților sportive este deductibilă în limita a 400 de euro pe an la stabilirea venitului net anual din activități independente, determinat în sistem real, pe baza datelor din contabilitate.

II. [Modificări aduse Legii contabilității nr. 82/1991, precum și a Ordonanței de urgență a Guvernului nr. 28/1999 privind obligația operatorilor economici de a utiliza aparate de marcat electronice fiscale](#)

Principalele modificări menționate în *Legea nr. 36/2023* publicat pe 12 ianuarie 2023 sunt următoarele:

Modificarea termenului de păstrare a datelor și documentelor contabile

Prin prezentul act normativ, societățile comerciale, societățile/companiile naționale, regiile autonome, institutele naționale de cercetare-dezvoltare, societățile cooperatiste și celelalte persoane juridice care utilizează **sisteme informatice de prelucrare automată a datelor** au obligația de a păstra datele pe suporturi tehnice timp de **5 ani** (calculați de la data de 1 iulie a anului următor celui încheierii exercițiului financiar în care au fost întocmite).

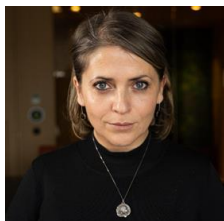
În mod similar, **registrele de contabilitate obligatorii și documentele justificative** se păstrează în arhiva persoanelor mai sus menționate, timp de **5 ani** calculați de la data de 1 iulie a anului următor celui încheierii exercițiului financiar în care au fost întocmite, **inclusiv pentru statele de salarii**.

Memoria fiscală este definită ca fiind un dispozitiv unic, inscriptibil, din modulul fiscal care trebuie să permită acumulări progresive ale datelor, fără ca acestea să poată fi modificate sau șterse, precum și conservarea în timp a acestora pentru o perioadă de **5 ani**.

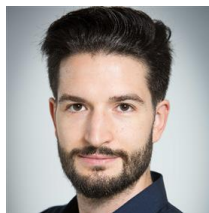
De asemenea, termenul de păstrare și arhivare a **registriului special** întocmit în cazul defectărilor aparatelor de marcat electronice fiscale precum și a **rapoartelor fiscale** de închidere zilnică devine **5 ani**, calculați de la data de 1 iulie a anului următor celui încheierii exercițiului financiar în care au fost emise.

Aceleași termen de păstrare de **5 ani** se aplică și pentru: casele de marcat, alte sisteme ce includ dispozitive cu funcții de case de marcat, care înglobează constructiv un modul fiscal, prin intermediul căruia controlează memoria fiscală, dispozitivul de imprimare și afișajul client etc.

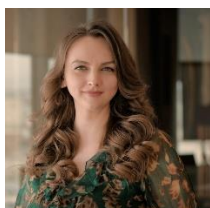
Pentru mai multe detalii, vă rugăm să nu ezitați să ne contactați.



Raluca Bontaș
Partener
Deloitte Tax
rbontas@deloittece.com



Cătălin Barbu
Manager
Deloitte Tax
cbarbu@deloittece.com



Maria Butcu
Director
Deloitte Accounting
mbutcu@deloittece.com



Cristina Stancu
Senior Manager
Deloitte Accounting
cstancu@deloittece.com

Deloitte.

Numele Deloitte se referă la organizația Deloitte Touche Tohmatsu Limited ("DTTL"), o companie cu răspundere limitată din Marea Britanie, rețeaua globală de firme membre și persoanele juridice afiliate acestora. DTTL și firmele sale membre sunt entități juridice separate și independente. DTTL (numit în continuare și "Deloitte Global") nu furnizează servicii către clienți. Pentru a afla mai multe despre rețeaua globală a firmelor membre, vă rugăm să accesați www.deloitte.com/ro/despre.

Deloitte furnizează clienților din sectorul public și privat din industrii variate servicii de audit, consultanță, servicii juridice, consultanță financiară și de managementul riscului, servicii de taxe și alte servicii adiacente. Patru din cinci companii prezente în Fortune Global 500® sunt clienți Deloitte, prin intermediul rețelei sale globale de firme membre care activează în peste 150 de țări și teritorii, oferind resurse internaționale, perspective locale și servicii de cea mai înaltă calitate pentru a rezolva probleme de business complexe. Pentru a afla mai multe despre modalitatea în care cei 244.000 de profesioniști Deloitte creează un impact vizibil în societate, vă invităm să ne urmăriți pe [Facebook](#) sau [LinkedIn](#).

Reff și Asociații SCA este societate de avocați membră a Baroului București, independentă în conformitate cu reglementările aplicabile profesiei de avocat, și reprezintă rețeaua de societăți de avocați Deloitte Legal în România. Deloitte Legal înseamnă practicile juridice ale membrilor Deloitte Touche Tohmatsu Limited și afiliații acestora care oferă servicii de asistență juridică. Pentru o descriere a serviciilor de asistență juridică oferite de entitățile membre ale Deloitte Legal, vă rugăm accesați: <http://www.deloitte.com/deloittelegal>.

Acest Alert este furnizat cu titlu orientativ și nu trebuie considerat drept serviciu de consultanță. Este bine să solicitați consultanță fiscală/juridică de specialitate înainte de a întreprinde acțiuni bazate pe cuprinsul acestui document.

Această publicație conține doar informații generale și Deloitte Touche Tohmatsu Limited și firmele membre sau afiliate (numite împreună Deloitte Network) nu oferă consultanță sau servicii profesionale prin intermediul acestei publicații. Înainte de a lua orice decizie sau de a acționa într-un mod care v-ar putea afecta finanțele sau afacerea, trebuie să discutați cu un consultant profesionist. Nicio entitate a Deloitte Network nu va fi răspunzătoare pentru pierderile de orice natură suferite de către persoanele care se bazează pe aceasta publicație.

© 2023. Pentru mai multe detalii, contactați Deloitte România