

Deloitte.



Barómetro de Empresas

Argentina, número 29

Expectativas que entusiasman

Diciembre 2016

Barómetro
DE EMPRESAS

Contenidos

	Introducción. Diseño del estudio	3
	Síntesis de los resultados	4
	Desempeño macroeconómico reciente y perspectivas	5
	Indicadores de empresa	7
	Precios, salarios y tipo de cambio	9
	Gestión de Gobierno	11
	Datos del Panel de Empresas	13
	Contactos	14

Introducción

Deloitte Argentina presenta en diciembre de 2016 los resultados de la vigésima novena Encuesta Barómetro de Empresas, con datos recopilados en noviembre entre los directivos de las principales empresas que operan en el país.

Deloitte realiza la encuesta con el propósito de estudio e investigación, y para dotar a la comunidad de negocios de indicadores útiles para la toma de decisiones. El proyecto es sin fines de lucro y garantiza la absoluta confidencialidad individual de las empresas participantes.

Objetivos

- Recopilar semestralmente las expectativas y tendencias empresariales, y obtener así una visión general de la situación económica y los impactos eventuales de la coyuntura.
- Obtener una radiografía de la realidad económica, comparando indicadores de tendencia agregados y sectoriales.
- Elaborar un índice Deloitte global y por industria de "clima de negocios" y de "expectativas" a nivel local (y regional).
- Elaborar informes especiales o productos específicos que respondan a las necesidades de la comunidad Deloitte (Socios y empresas clientes).

Panel de empresas participantes

El panel de empresas participantes se ha obtenido a partir de un muestreo no probabilístico, seleccionando las principales empresas con sede en Argentina por volumen de facturación, a las que se les ha presentado un cuestionario por Internet que fue cumplimentado en noviembre de 2016.

Alcance del estudio

Las preguntas han hecho referencia a la evolución de las principales variables durante los últimos doce meses y a las perspectivas para dentro de un año.

Diseño del Estudio

Universo

Empresas con sede en Argentina, con facturación anual mayor a USD10 M, según el último ejercicio fiscal.

Ámbito de aplicación

Nacional.

Técnica de muestreo aplicada

No Probabilística.

Muestra obtenida

107 altos ejecutivos de empresas.

Perfil de encuestados

Ejecutivos de primera línea de las empresas.

Trabajo de campo

31/10/16 al 21/11/16.

Cuestionario

Autoaplicado por Internet.

Encuestadora

Survey Monkey.





Síntesis de los resultados

Desempeño macroeconómico reciente y perspectivas

Según los resultados de la vigésimo novena edición del Barómetro de Empresas Deloitte realizada durante noviembre-16, la visión de los empresarios respecto a la macroeconomía no ha mostrado grandes cambios en comparación con la última edición (que se llevó a cabo en abril-16).

En esta oportunidad, el porcentaje de participantes que creen que la situación económica está mejor respecto a doce meses atrás se ha mantenido prácticamente inalterado respecto a la edición pasada, al pasar de 39.0% a 39.2% de los encuestados.

En lo que respecta a la visión hacia adelante, el porcentaje de empresarios que cree que la situación económica mejorará en los próximos doce meses se redujo ligeramente (86.0% vs 88.1% en abril-16).

Indicadores de empresa

La valoración de los participantes sobre la situación de la empresa respecto de un año atrás ha sido mayormente neutral. De acuerdo a las respuestas recogidas, un 40.2% opinó que la situación general de la compañía es la misma que hace doce meses.

Las perspectivas a futuro muestran un deterioro respecto a las consideraciones del 28° Barómetro. Así, el 72.0% de los participantes estima una mejora para su empresa en los próximos doce meses.

Precios, salarios y tipo de cambio

Consultados acerca de cómo evolucionará la inflación minorista durante el próximo año, más de la mitad de los empresarios (55.7%) se inclinó por una suba de entre 20% y 25%.

En lo que respecta a la cuestión salarial, el 57.1% sostuvo que durante 2017 el alza nominal de los salarios se ubicará en el rango de 20% y 25%.

En lo que hace a las expectativas sobre cuál será la paridad oficial entre el peso y el dólar estadounidense dentro de un año, las respuestas fueron variadas. Un 28.3% de los consultados considera que el tipo de cambio se ubicará entre AR\$17.50 y AR\$18.00.

Gestión de Gobierno

En cuanto a la evaluación que hacen los empresarios de la gestión del Gobierno, el 80.2% de los encuestados aprueba la gestión de Mauricio Macri.

Al consultarse cuestiones específicas de la gestión gubernamental, las respuestas resultaron, en general, mayormente positivas.

Desempeño macroeconómico reciente y perspectivas

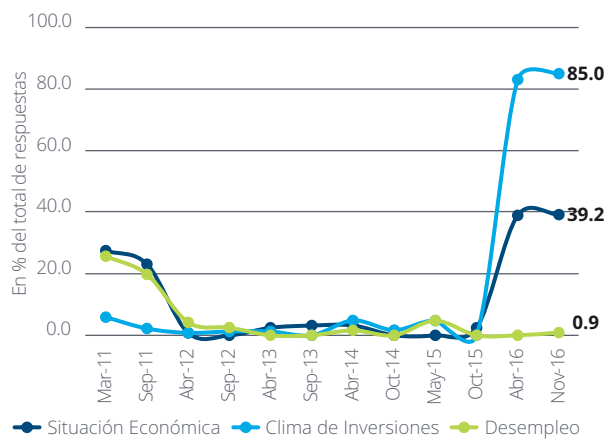
Según los resultados de la vigésimo novena edición del Barómetro de Empresas Deloitte realizada durante noviembre-16, la visión de los empresarios respecto a la macroeconomía no ha mostrado grandes cambios en comparación con la última edición (que se llevó a cabo en abril-16).

En esta oportunidad, el porcentaje de participantes que creen que la situación económica está mejor respecto a doce meses atrás se ha mantenido prácticamente inalterado respecto a la edición pasada, al pasar de 39.0% a 39.2% de los encuestados. Al mismo tiempo, se redujo la cantidad de respondientes que opina que la situación está igual que hace un año (39.0% vs 31.8% en la actualidad), en tanto que aumentó la participación de aquellos que aseguran que está peor, de 22.0% a 29.0%.

En el análisis acerca del clima de inversión, la cantidad de participantes que supone que está mejor que un año atrás aumentó respecto del Barómetro anterior, pasando de 83.1% a 85.0%. El 15.0% restante no cree que se hayan producido cambios en este sentido; en esta oportunidad, ninguno de los respondientes cree que el clima de inversiones está peor que doce meses atrás.

En relación al desempleo, el porcentaje de encuestados que supone que la situación está mejor apenas alcanzó a 0.9%, mientras que aquellos que aseveran que ha habido un deterioro subieron hasta 56.6%, desde 47.5% en la edición anterior. Las respuestas neutrales en este aspecto pasaron de 52.5% a 42.5%.

Consideración positiva respecto a 1 año atrás



El porcentaje de participantes que creen que la situación económica está mejor respecto a doce meses atrás se ha mantenido prácticamente inalterado respecto a la edición pasada, al pasar de 39.0% a 39.2% de los encuestados





En cuanto a la disponibilidad del crédito, se registró un considerable aumento en las respuestas positivas en comparación con el Barómetro anterior: el porcentaje aumentó de 10.2% a 52.3%. Como contrapartida,, se redujo la proporción de respondientes que supone que la disponibilidad crediticia está peor que hace un año (de 22.0% a 5.6%).

En lo que respecta a la visión hacia adelante, el porcentaje de empresarios que cree que la situación económica mejorará en los próximos doce meses se redujo ligeramente (86.0% vs 88.1% en abril-16), en tanto que el 14.0% sostiene que no habrá cambios (vs 10.2%). Ninguno de los participantes consideró que la situación económica estará peor dentro de un año.

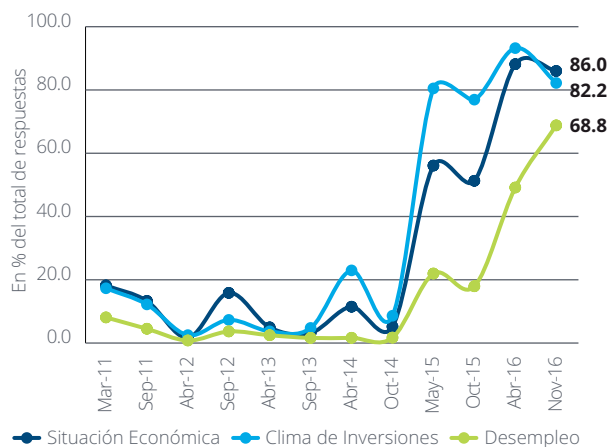
Similar es la opinión de los encuestados en cuanto al clima de inversiones para los próximos doce meses. Si bien una gran mayoría considera que prosperará, este porcentaje se redujo de 93.2% a 82.2%. El 17.8% estima que se mantendrá sin cambios (vs 6.8%) y ninguno cree que el clima de inversiones estará peor.

Respecto al desempleo, la proporción de participantes que supone que la situación estará mejor aumentó notablemente (68.8% vs 49.2% en el Barómetro anterior), mientras que las consideraciones negativas disminuyeron de 13.5% a 5.7% y las respuestas neutrales pasaron de 37.3% a 25.5%.

Finalmente, interrogados sobre la disponibilidad de crédito en los próximos doce meses, la mayoría de los encuestados estimó que ocurrirá una mejora (71.7%), el 27.4% no augura cambios y sólo el 0.9% supone un empeoramiento.

En lo que respecta a la visión hacia adelante, el porcentaje de empresarios que cree que la situación económica mejorará en los próximos doce meses se redujo ligeramente

Perspectivas de mejora a 1 año

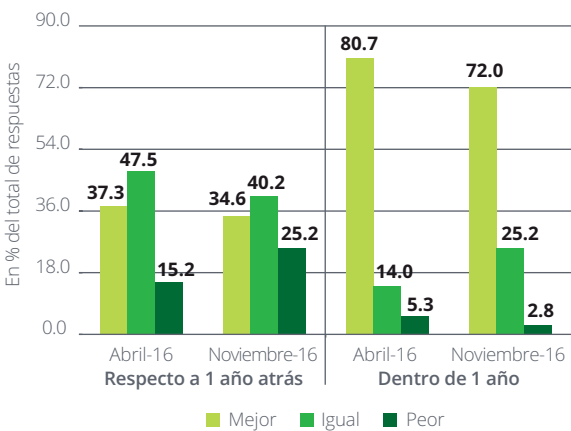


Indicadores de empresa

La valoración de los participantes sobre la situación de la empresa respecto de un año atrás ha sido mayormente neutral. De acuerdo a las respuestas recogidas, un 40.2% opinó que la situación general de la compañía es la misma que hace doce meses; un 34.6% afirma que mejoró (vs 37.3%) y el 25.2% restante sostiene que está peor (vs 15.2%).

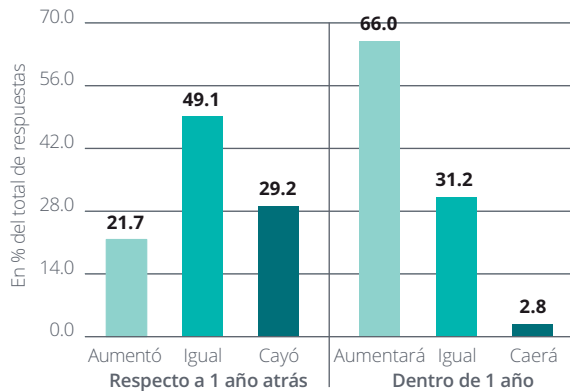
Las perspectivas a futuro muestran un deterioro respecto a las consideraciones del 28° Barómetro. Así, el 72.0% de los participantes estima una mejora para su empresa en los próximos doce meses (frente al 80.7% de la edición pasada), el 25.2% no espera cambios (vs 14.0%) y el 2.8% supone un empeoramiento (vs 5.3%).

Situación general de la empresa



En esta oportunidad, al ser consultados por el nivel de producción, el 49.1% de los empresarios manifestó que no se modificó en los últimos doce meses, mientras que el 29.2% indicó que el nivel de producción disminuyó y el 21.7% que aumentó. En cuanto al futuro próximo, los resultados son mejores: el 66.0% se inclina por una expansión de la producción en un plazo de doce meses, el 31.2% asegura que no espera cambios y sólo el 2.8% cree que caerá.

La producción de su empresa



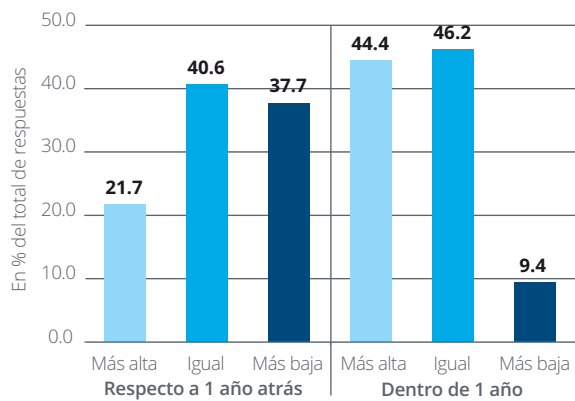
En esta oportunidad, al ser consultados por el nivel de producción, el 49.1% de los empresarios manifestó que no se modificó en los últimos doce meses





Sobre la rentabilidad de las empresas respecto a un año atrás, el 21.7% respondió que hubo un aumento, el 40.6% cree que no hubo cambios y el 37.7% indicó que disminuyó. Para los próximos doce meses los resultados son más alentadores: un 44.4% estima que la rentabilidad aumentará, al tiempo que un 46.2% considera que se mantendrá sin cambios.

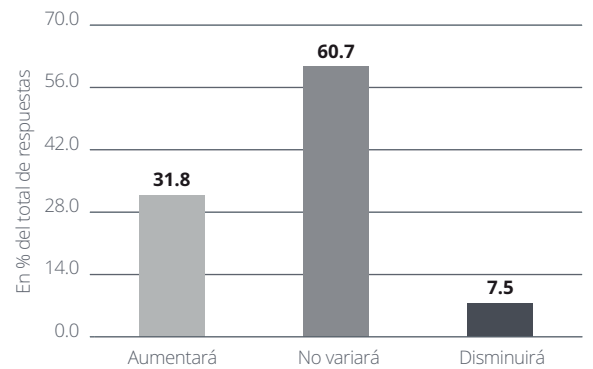
La rentabilidad de su empresa



Sobre la rentabilidad de las empresas respecto a un año atrás, el 21.7% respondió que hubo un aumento, el 40.6% cree que no hubo cambios y el 37.7% indicó que disminuyó

Por último, la mayoría de los empresarios participantes (60.7%) no piensa modificar la dotación de personal de sus compañías en el próximo año, al tiempo que un 31.8% planea aumentarla. El restante 7.5% de los encuestados indicó que la cantidad de personal que desempeña funciones dentro de su empresa se reducirá en el transcurso de los siguientes doce meses.

El empleo en su empresa dentro de un año



Precios, salarios y tipo de cambio

Consultados acerca de cómo evolucionará la inflación minorista durante el próximo año, más de la mitad de los empresarios (55.7%) se inclinó por una suba de entre 20% y 25%. Un 31.1% sostuvo que el avance de precios se ubicará entre 15% y 20%, y un 7.5% pronostica un aumento de precios de entre 25% y 30%.

Para 2018, en tanto, las expectativas inflacionarias suponen franjas de aumento menores a las anteriores. La opinión mayoritaria se divide entre los que esperan que el aumento de los precios domésticos oscile entre 10% y 15% (45.7%) y aquellos que suponen que estará entre 15% y 20% (42.9%).

Inflación esperada

	2017	2018
Menor al 5%	0.0%	1.0%
Entre 5% y 10%	0.9%	5.7%
Entre 10% y 15%	4.8%	45.7%
Entre 15% y 20%	31.1%	42.9%
Entre 20% y 25%	55.7%	4.7%
Entre 25% y 30%	7.5%	0.0%
Mayor al 30%	0.0%	0.0%

En lo que respecta a la cuestión salarial, el 57.1% sostuvo que durante 2017 el alza nominal de los salarios se ubicará en el rango de 20% y 25%. Por su parte, un 26.7% de los respondientes estima una suba de los salarios que se situaría entre 15% y 20%.

Para 2018, un 43.7% de los participantes considera que el incremento de los sueldos será de entre 15% y 20%, mientras que un 42.7% se inclinó por aumentos que van del 10% al 15%.

Aumento salarial esperado

	2017	2018
Menor al 5%	1.0%	1.0%
Entre 5% y 10%	0.0%	7.8%
Entre 10% y 15%	5.7%	42.7%
Entre 15% y 20%	26.7%	43.7%
Entre 20% y 25%	57.1%	4.8%
Entre 25% y 30%	7.6%	0.0%
Mayor al 30%	1.9%	0.0%

Consultados acerca de cómo evolucionará la inflación minorista durante el próximo año, más de la mitad de los empresarios (55.7%) se inclinó por una suba de entre 20% y 25%





En lo que hace a las expectativas sobre cuál será la paridad oficial entre el peso y el dólar estadounidense dentro de un año, las respuestas fueron variadas. Un 28.3% de los consultados considera que el tipo de cambio se ubicará entre AR\$17.50 y AR\$18.00, en tanto que un 23.6% estima que lo hará en un rango que va desde AR\$18.00 a AR\$18.50. Un 19.8% espera que el precio oficial del dólar en la plaza doméstica se sitúe entre AR\$18.50 y AR\$19.00, mientras que un 17.0% considera que alcanzará un valor entre AR\$17.00 y AR\$17.50.

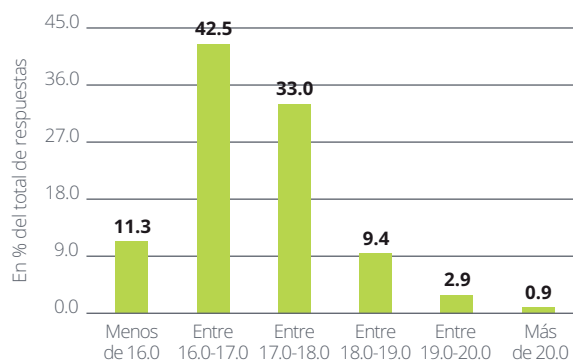
Tipo de cambio esperado

	Dentro de 1 año
Menos que 17.00	2.8%
Entre 17.00 - 17.50	17.0%
Entre 17.50 - 18.00	28.3%
Entre 18.00 - 18.50	23.6%
Entre 18.50 - 19.00	19.8%
Entre 19.00 - 19.50	4.7%
Entre 19.50 - 20.00	1.9%
Más de 20.00	1.9%

Al ser consultados sobre cuál debería ser el nivel actual del tipo de cambio AR\$/USD, un 42.5% del total de respondientes contestó que la paridad debería ubicarse entre AR\$16.00 y AR\$17.00 y AR\$17.00

Al ser consultados sobre cuál debería ser el nivel actual del tipo de cambio AR\$/USD, un 42.5% del total de respondientes contestó que la paridad debería ubicarse entre AR\$16.00 y AR\$17.00. Un 33.0% cree que debería estar entre AR\$17.00 y AR\$18.00 y un 11.3% ubicaría al tipo de cambio por debajo de AR\$16.00.

¿Cuál debería ser el nivel actual del tipo de cambio AR\$/USD?

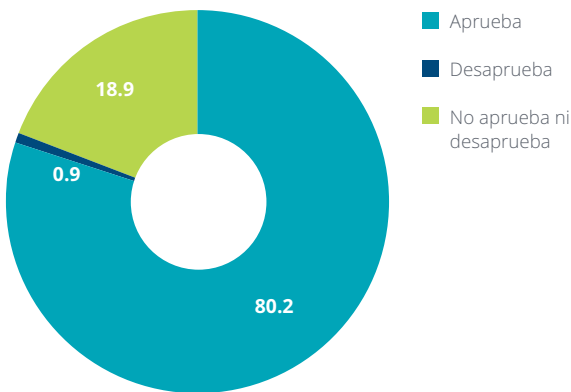


Gestión de Gobierno

En cuanto a la evaluación que hacen los empresarios de la gestión del Gobierno, el 80.2% de los encuestados aprueba la gestión de Mauricio Macri. Por su parte, un 18.9% no aprueba ni desaprueba la labor del mandatario, y sólo un 0.9% de los participantes desaprueba la gestión presidencial.

En cuanto a la evaluación que hacen los empresarios de la gestión del Gobierno, el 80.2% de los encuestados aprueba la gestión de Mauricio Macri

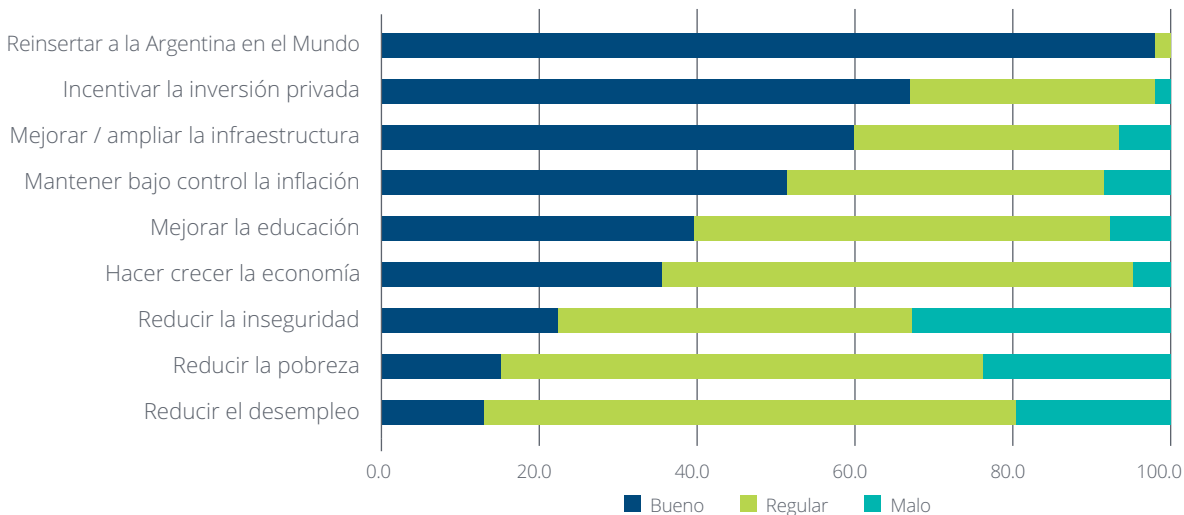
Aprobación de la gestión del Gobierno
En % del total de respuestas



Al consultarse cuestiones específicas de la gestión gubernamental, las respuestas resultaron, en general, mayormente positivas. Prácticamente la totalidad de los respondientes calificó como positivo el desempeño del gobierno en temas como la

reinserción de Argentina en el Mundo (98.1% del total), el incentivo dado a la inversión privada (67.0%), y el mejoramiento/ampliación de la infraestructura (59.8%).

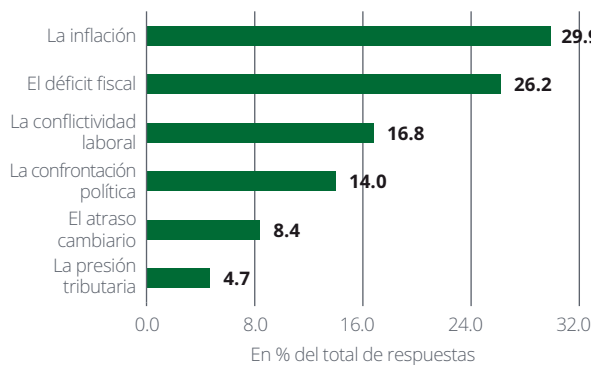
¿Cómo calificaría la gestión del Gobierno con respecto a las siguientes áreas?
En % del total de respuestas





Adicionalmente, los participantes respondieron cuál creen que será el factor de mayor amenaza para la estabilidad económica de Argentina durante los próximos meses. En este sentido, la mayoría de los consultados se inclinó por la inflación como el mayor peligro (29.9%). En segundo lugar se ubicó el déficit fiscal (26.2%), seguido por la conflictividad laboral (16.8%), la confrontación política (14.0%) y el atraso cambiario (8.4%). Por último, con el 4.7% de las respuestas, se encuentran aquellos que suponen como mayor amenaza a la presión tributaria.

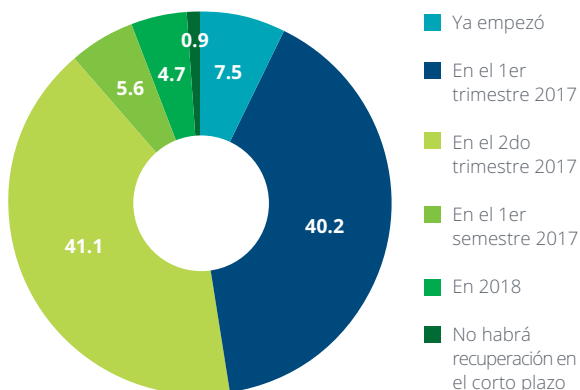
¿Cuál es el factor más amenazante para la estabilidad económica de Argentina?



La siguiente pregunta se refirió a cuándo comenzaría la recuperación del nivel de actividad económica en Argentina. En este sentido, las opciones más elegidas fueron dos y los porcentajes de elección fueron similares: un 40.2% estima que la recuperación iniciará durante el primer trimestre de 2017 y un 41.1% supone que ocurrirá en el segundo cuarto del año próximo.

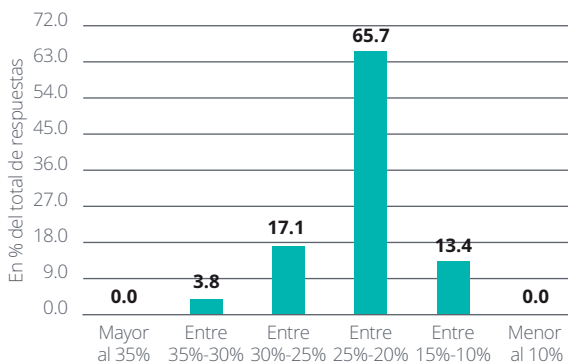
Aprobación de la gestión del Gobierno

En % del total de respuestas



Por último, los encuestados fueron indagados acerca de cuál debería ser el nivel actual de la tasa de interés de las LEBACS en pesos a 35 días. Una gran mayoría se inclinó por una tasa entre 20% y 25%, mientras que un 17.1% supone que debería ser de entre 25% y 30%.

¿Cuál debería ser el nivel actual de la tasa de interés de las LEBACS en AR\$ a 35 días?



Un 40.2% estima que la recuperación iniciará durante el primer trimestre de 2017 y un 41.1% supone que ocurrirá en el segundo cuarto del año próximo

Datos del Panel de Empresas

En la presente edición del Barómetro de Empresas han participado 107 empresarios, cuyas compañías emplean a más de 147,000 personas.

La encuesta fue realizada en noviembre de 2016.





Contactos

Queremos agradecer el aporte realizado por los profesionales que han participado en esta edición del Barómetro de Empresas:

Dirección y Coordinación

María Emilia Alías
malias@deloitte.com

Mercedes Ottaviano
mottaviano@deloitte.com

Departamento de Clients & Industries

Alejandro Adem
aadem@deloitte.com

Diseño e imagen institucional

Guillermina Lons
glons@deloitte.com

Para mayor
información,
visite el sitio web
de la Firma Miembro
en Argentina:
www.deloitte.com/ar



Deloitte.

Deloitte se refiere a una o más de las firmas miembro de Deloitte Touche Tohmatsu Limited, una compañía privada del Reino Unido limitada por garantía ("DTTL"), su red de firmas miembro, y sus entidades relacionadas. DTTL y cada una de sus firmas miembro son entidades únicas e independientes y legalmente separadas. DTTL (también conocida como "Deloitte Global") no brinda servicios a los clientes. Una descripción detallada de la estructura legal de DTTL y sus firmas miembros puede verse en el sitio web www.deloitte.com/about.

Deloitte presta servicios de auditoría, impuestos, consultoría, asesoramiento financiero y servicios relacionados a organizaciones públicas y privadas de diversas industrias. Con una red global de Firmas miembro en más de 150 países y territorios, Deloitte brinda sus capacidades de clase mundial y servicio de alta calidad a sus clientes, aportando la experiencia necesaria para hacer frente a los retos más complejos del negocio. Los más de 225.000 profesionales de Deloitte están comprometidos a generar impactos que trascienden.

Deloitte en Argentina, es miembro de Deloitte LATCO. Deloitte LATCO es la firma miembro de Deloitte Touche Tohmatsu Limited y los servicios son prestados por Deloitte & Co. S.A. y sus subsidiarias, las que se cuentan entre las firmas de servicios profesionales líderes en el país, prestando servicios de auditoría, impuestos, consultoría y asesoramiento financiero y servicios relacionados, con aproximadamente 2.000 profesionales y oficinas en Buenos Aires, Córdoba, Mendoza y Rosario. Reconocida como un "empleador de elección" por sus innovadores programas de recursos humanos, está dedicada a generar impactos que trascienden en los clientes, las personas y la sociedad.

Esta comunicación solamente contiene información general, y ni Deloitte Touche Tohmatsu Limited, ni sus firmas miembro, o sus entidades relacionadas (colectivamente, la "Red Deloitte") es, por medio de esta comunicación, presta asesoría o servicios profesionales. Antes de tomar cualquier decisión o realizar cualquier acción que pueda afectar sus finanzas o su negocio, usted debe consultar a un asesor profesional calificado. Ninguna entidad de la Red Deloitte se hace responsable de cualquier pérdida que pueda sufrir cualquier persona que confíe en esta comunicación.