







TrendRadar : l'avenir du
développement durable

Sommaire

	Points-clés de l'étude	3
	Suivi des tendances : une nécessité pour les entreprises	4
	L'approche du TrendRadar en trois étapes	5
	TrendRadar et les tendances en matière de durabilité	8
	Êtes-vous prêts à suivre les dernières tendances ?	25
	Contacts et auteurs	26





Points-clés de l'étude

Le développement durable est devenu une priorité pour les entreprises et les organisations à travers tous les secteurs d'activité. À mesure que le monde évolue vers un avenir plus durable, les entreprises adoptent de plus en plus de pratiques respectueuses de l'environnement et de la société. Les consommateurs sont de plus en plus conscients de leur impact sur l'environnement et exigent des produits et des services plus durables. Les entreprises doivent se donner les moyens de réussir en évaluant leur impact, en fixant des objectifs clairs, en définissant une feuille de route pour passer à l'action et en adaptant leurs modèles d'entreprise et leurs stratégies afin d'intégrer les dernières tendances.

L'étude *TrendRadar : l'avenir du développement durable* fournit un aperçu systématique des tendances les plus importantes en matière de développement durable. Elle s'appuie, pour cela, sur un examen minutieux des tendances du secteur, et sur leur évaluation par des experts en durabilité, et classe les tendances identifiées selon différents niveaux d'urgence. Les travaux de recherche pour cette étude qui analyse le développement durable en Suisse ont été menés entre janvier et mai 2023. Ce rapport répond aux questions suivantes : Que se passe-t-il sur le marché ? Quelle est l'importance de ces tendances et quel sera leur impact ? Et à quel moment ces tendances deviendront-elles importantes pour la majorité des entreprises ?

Ce numéro de TrendRadar identifie quatre grands domaines de tendances (appelés mégatendances) divisés en 27 manifestations concrètes de tendances (appelées macrotendances). Le rapport met en évidence l'émergence et l'évolution des

macrotendances dans le temps, tout en mettant au jour la nécessité de tenir compte du délai nécessaire à l'ajustement, à la conception et à la mise en œuvre d'une stratégie.

Toutes les macrotendances n'ont pas la même importance pour toutes les entreprises. Dans certains cas, leur importance dépend fortement du secteur d'activité de l'entreprise et d'autres facteurs contextuels (par exemple, le modèle d'entreprise). Toutefois, dans l'ensemble, six tendances qui ont un impact important sur le secteur vont bientôt se généraliser (ou le sont déjà) : Carbon Tracking & Optimisation, Diversity & Inclusion, Eco-Friendly Building, ESG as a C-Suite KPI, Fight Against Greenwashing, et Sustainability as Stakeholder Value. Les entreprises sont appelées à agir par rapport à ces tendances si elles ne l'ont pas encore fait.

Plusieurs autres tendances en matière de développement durable n'ont pas encore un impact important ou ne sont pas encore très répandues sur le marché, mais elles prennent de plus en plus d'importance. Les entreprises devraient donc commencer à s'y préparer. Parmi ces tendances figurent Alternative Materials, Emission Handling, Sustainable Incentives, et Systems Thinking.

Certaines tendances identifiées à la suite de nos recherches devraient figurer sur les listes de surveillance des entreprises. En effet, elles pourraient se généraliser à long terme, mais leur impact sur le secteur pourrait demeurer faible ou incertain. C'est le cas d'Energy Harvesting et de New Era Income Structures.



Suivi des tendances : une nécessité pour les entreprises

Les tendances vont et viennent – cela a toujours été le cas dans le monde des affaires. Ce qui est cependant nouveau, c'est la vitesse à laquelle évoluent la technologie, l'environnement des entreprises et les modèles d'entreprise. Alors qu'il y a encore un siècle, les progrès entre chaque innovation étaient relativement lents, aujourd'hui, à l'ère du numérique, les tendances se succèdent plus rapidement.

En raison de la prolifération des informations, il est de plus en plus difficile de rester à jour et de faire la distinction entre les tendances importantes et celles qui ne le sont pas. Par exemple, le volume des données s'est multiplié à l'échelle mondiale au cours des dernières années (voir le schéma 1). Les prévisions indiquent que cette tendance est vouée à se poursuivre dans les prochaines années.

Dans ce contexte, il est plus que jamais important pour les entreprises d'identifier les tendances majeures dans leur propre secteur d'activité afin d'éviter le risque de passer à côté d'un avantage concurrentiel ou de céder du terrain à la concurrence. Les entreprises qui restent informées, connaissent les grandes tendances et suivent leur évolution, sont en mesure de réagir de manière proactive, d'identifier les opportunités et, si nécessaire, d'adapter leur stratégie.

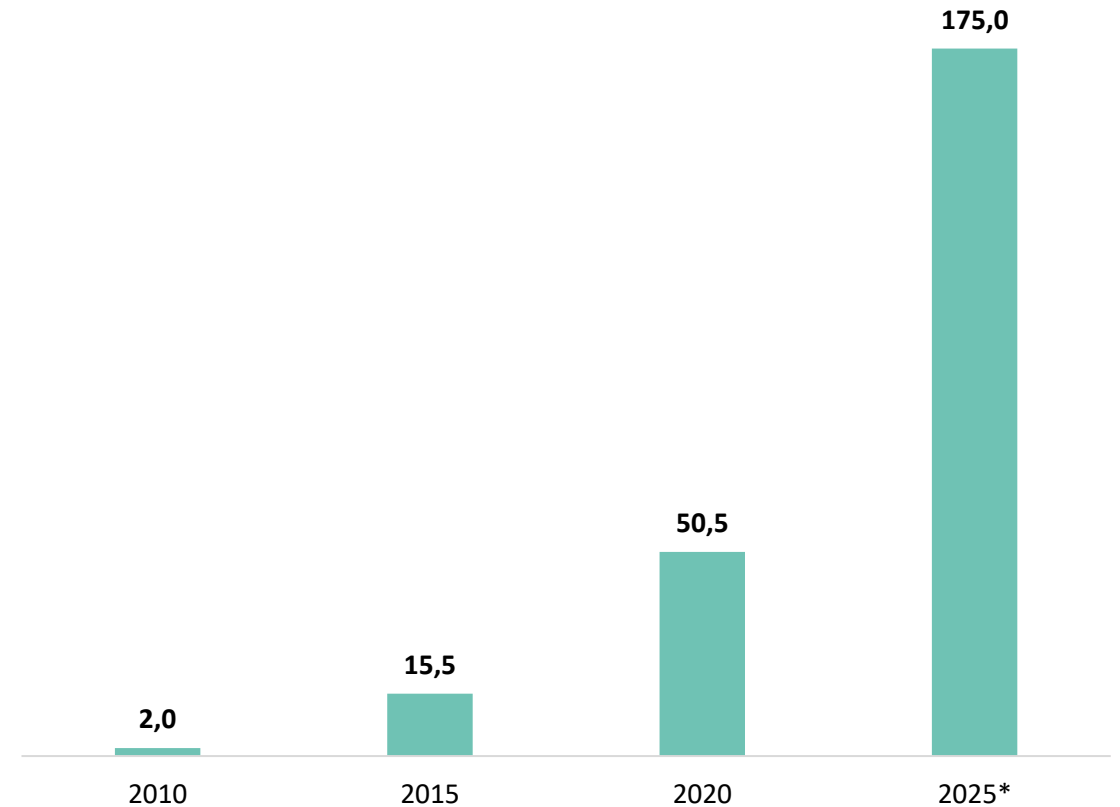


Schéma 1 – Évolution du volume mondial de données en zettaoctets, *prévision
(source : IDC [t1p.de/The-Digitization-of-the-World](https://www.idc.com/infobrief/The-Digitization-of-the-World))



L'approche du TrendRadar en trois étapes

Examen des tendances

Évaluation des tendances

TrendRadar

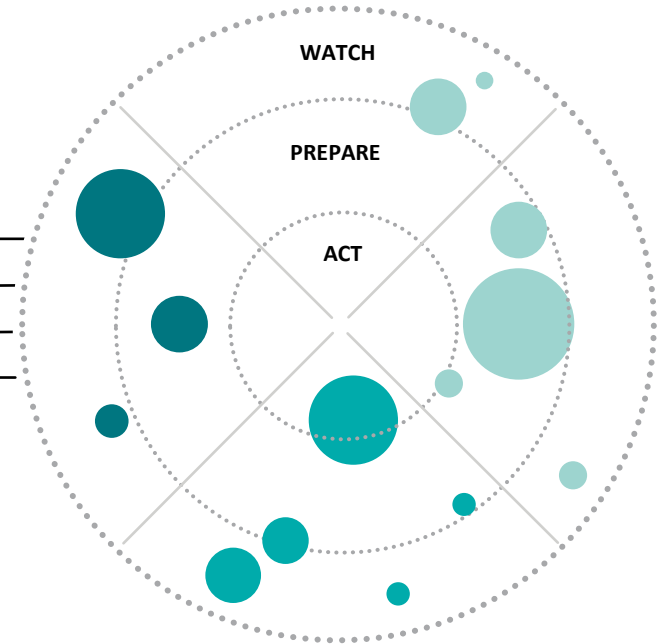
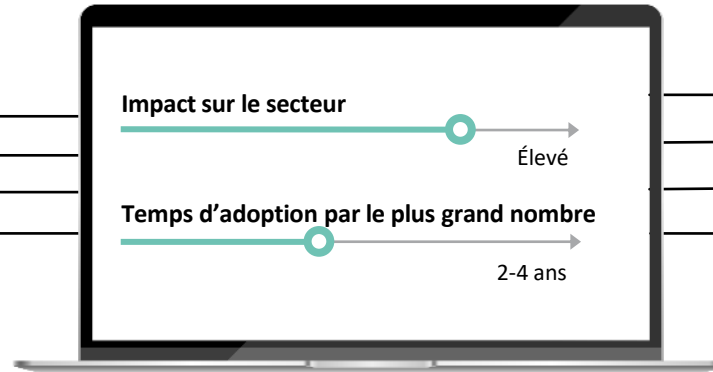
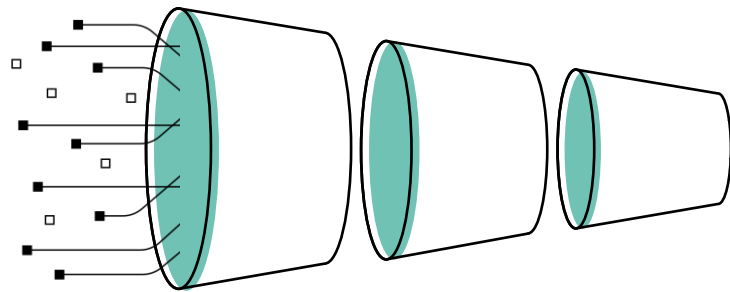


Schéma 2 – L'approche du TrendRadar en trois étapes



L'approche du TrendRadar en trois étapes

1. Examen des tendances

Il est essentiel de savoir identifier les tendances existantes et leur impact dans un secteur donné. Pour ce faire, nous avons effectué des recherches documentaires en nous appuyant sur une base de données de tendances (TrendManager de TrendOne) et en interrogeant différents spécialistes du secteur. Les tendances s'inscrivent dans une hiérarchie à trois niveaux : les mégatendances, les macrotendances et les microtendances. Les macrotendances découlent des microtendances, lesquelles sont elles-mêmes regroupées en mégatendances. L'objet du TrendRadar (voir p. 8) est d'analyser en priorité les mégatendances et les macrotendances.



Les **mégatendances** décrivent les changements structurels de la société. Elles fournissent des informations sur les évolutions qui ont un impact durable sur la société.



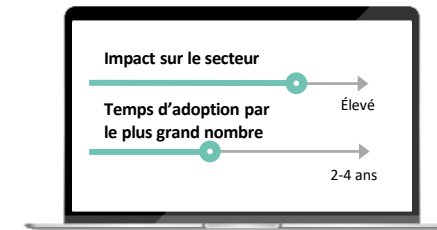
Les **macrotendances** renvoient aux variations concrètes qui apparaissent au sein d'une mégatendance. Elles décrivent le spectre des aspects et des facettes de la mégatendance en question.



Les **microtendances** sont les éléments constitutifs des macrotendances. Elles sont les premiers signes concrets des mouvements de tendance émergents ou de cas d'utilisation. Les microtendances peuvent être des technologies, des produits, des services ou des innovations marketing inédites qui créent les tendances.

2. Évaluation des tendances

Les tendances ont été évaluées selon deux critères : leur impact sur le secteur et le temps qu'elles mettent pour être adoptées par le plus grand nombre.



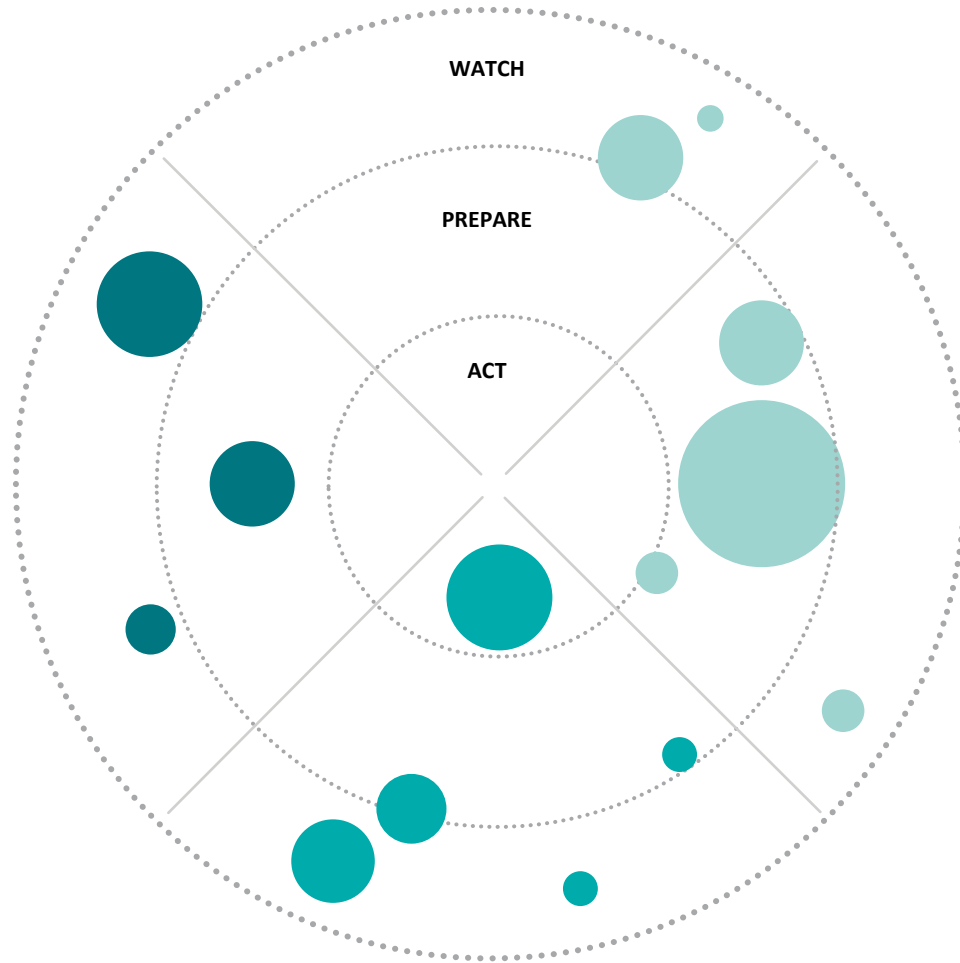
Le critère **Impact sur le secteur** décrit l'intensité de l'influence que la tendance exerce au moment précis ou est susceptible d'exercer dans un avenir proche. Les tendances peuvent avoir un impact à différents niveaux d'un secteur donné, comme les offres du marché (produits et services), les processus de l'entreprise, ou encore les employés et les clients. Une tendance est évaluée sur une échelle allant d'un impact sur le secteur très faible à très élevé.

Le critère **Temps d'adoption par le plus grand nombre** évalue la durée estimée que devrait prendre une tendance pour se faire adopter par la majorité des acteurs du marché au sein du secteur. L'échelle de temps va de « 0-2 ans » à « 10 ans et plus ».

L'évaluation des tendances a été menée par des experts de Deloitte et des spécialistes du secteur de externes.



L'approche du TrendRadar en trois étapes



3. TrendRadar

Le TrendRadar est une représentation visuelle de l'évaluation des tendances ; il classe les tendances en trois catégories : « Act » (agir), « Prepare » (se préparer) et « Watch » (surveiller).

Act : Les tendances exercent sur le secteur un impact élevé à très élevé. L'adoption par le plus grand nombre est attendue dans un avenir proche (entre 0 et 4 ans) ou a déjà eu lieu. Si les entreprises n'ont pas encore réagi à ces tendances, alors il est grand temps d'agir.

Prepare : Si les tendances exercent au minimum un impact moyen sur le secteur et affichent un horizon d'adoption moyen (entre 4 et 8 ans) auprès du grand public, elles restent faibles s'agissant des deux critères, comme c'est le cas pour les tendances qui appartiennent à la catégorie « Act ». Les entreprises ont, dès lors, tout intérêt à se préparer activement pour suivre ces tendances et mettre en place un cadre pour être prêtes à les adopter dans un avenir proche.

Watch : Soit les tendances exercent un impact très faible à faible sur le secteur, soit leur adoption généralisée n'est pas attendue à brève échéance. Les tendances entrant dans cette catégorie devraient figurer sur la liste de surveillance.



TrendRadar et les tendances en matière de durabilité

Le TrendRadar : l'avenir du développement durable met au jour 27 macro-tendances regroupées en quatre mégatendances (voir schéma 3). Les mégatendances figurent dans les cases colorées sur le pourtour du cercle, tandis que les macro-tendances sont représentées au centre du cercle.

Sur les 27 macro-tendances, six entrent dans la catégorie « Act ». La majorité des tendances, au nombre de 19, ont été traitées comme faisant partie de la catégorie « Prepare ». Les deux autres macro-tendances, à savoir Energy Harvesting et New Era Income Structures, sont assignées à la catégorie « Watch ». La position exacte d'une micro-tendance au sein des catégories « Act », « Prepare » ou « Watch » ne fournit pas d'informations supplémentaires, mais a été choisie pour correspondre au visuel de TrendRadar.

Chaque mégatendance et chacune de ses macro-tendances sont décrites ci-après, y compris l'évaluation de leur impact sur le secteur et le temps qu'elles mettent pour être adoptées par le plus grand nombre.



Cliquez sur une mégatendance ou une macro-tendance pour accéder à la section contenant la description et l'évaluation correspondantes.

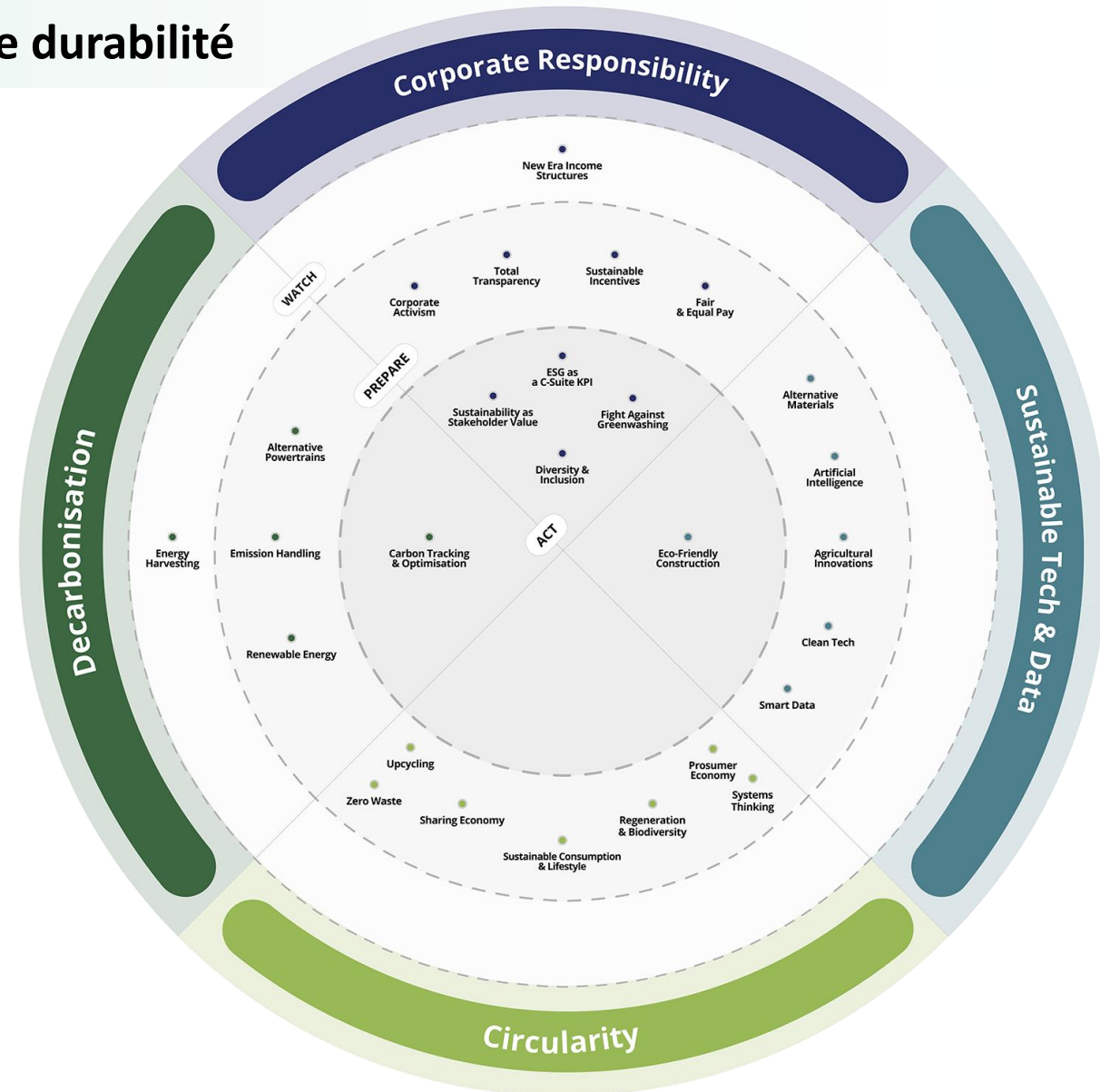
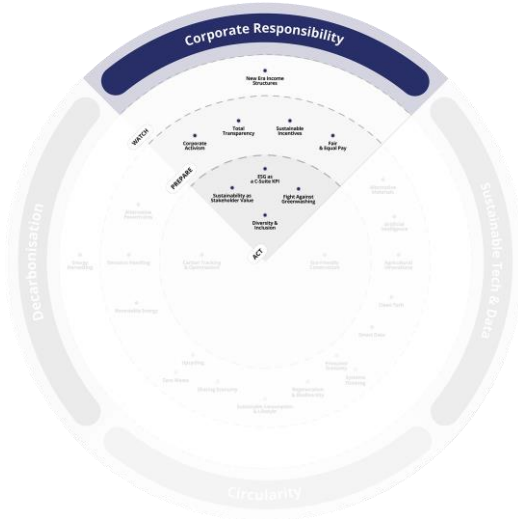


Schéma 3 – TrendRadar: l'avenir du développement durable



Corporate Responsibility



La Corporate Responsibility (responsabilité des entreprises) désigne les mesures éthiques et volontaires prises par les entreprises pour répondre à des enjeux sociétaux, environnementaux et économiques qui vont au-delà de leurs obligations légales. Elle implique de prendre en compte l'impact des activités commerciales sur les différentes parties prenantes, notamment les employés, les clients, les communautés, l'environnement et la société dans son ensemble. La responsabilité des entreprises comprend, par exemple, la promotion de la diversité et de l'inclusion, la lutte contre le greenwashing et l'engagement dans l'activisme d'entreprise.



Sustainability as Stakeholder Value

Alors que les gouvernements et les sociétés donnent de plus en plus la priorité au développement durable, les parties prenantes se rendent compte que seules les entreprises qui adoptent effectivement des pratiques durables ont une valeur future. Par exemple, les investisseurs participent davantage aux discussions politiques et exercent une plus grande influence sur les actions des entreprises, notamment en matière de développement durable. À l'avenir, les parties prenantes internes et externes joueront un rôle important en demandant aux entreprises de rendre des comptes sur leurs objectifs et leurs actions en matière de développement durable.

Évaluation



ACT

Impact sur le secteur



Temps d'adoption par le plus grand nombre





ESG as a C-Suite KPI

La valeur des critères ESG est de plus en plus reconnue comme cadre d'atténuation des risques et moteur de réussite financière. Il s'agit d'indicateurs de performance clés à l'aune desquels les cadres dirigeants seront évalués. Les trois dimensions des critères ESG (à savoir environnementale, sociétale, et de gouvernance) sont des indicateurs servant à mesurer la résilience d'une entreprise et sa pérennité dans le contexte du renforcement des exigences des parties prenantes en matière de durabilité. Cela a conduit à une pression croissante sur la gouvernance d'entreprise pour qu'elle donne la priorité à l'E et au S des critères ESG. Les mesures prises dans le cadre des critères ESG présentent de multiples avantages et peuvent être considérées comme des investissements pour l'avenir de l'entreprise.

Évaluation

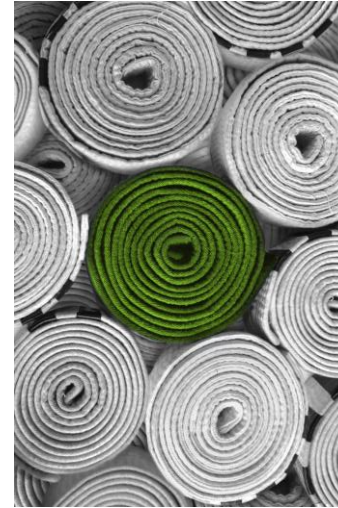


ACT

Impact sur le secteur



Temps d'adoption par le plus grand nombre



Fight Against Greenwashing

Les entreprises doivent rendre des comptes sur leurs actions et leurs engagements en faveur du développement durable. Cela signifie que diverses organisations privées et publiques doivent fournir des efforts pour promouvoir la transparence, encourager les contrôles indépendants et établir des normes et des réglementations claires afin d'empêcher les affirmations trompeuses ou erronées en matière de durabilité écologique. En outre, les consommateurs peuvent jouer un rôle en s'informant et en examinant minutieusement les affirmations relatives au développement durable faites par les entreprises. La crainte des litiges a poussé plusieurs entreprises à pratiquer le « greenwashing », c'est-à-dire le fait de ne pas communiquer sur leurs efforts en matière de développement durable.

Évaluation



ACT

Impact sur le secteur



Temps d'adoption par le plus grand nombre





Diversity & Inclusion

Les besoins dans la vie quotidienne et au travail varient selon le groupe de personnes auquel on appartient. Auparavant associées principalement au monde de l'activisme et au milieu universitaire, la diversité et l'inclusion sont devenues, au cours des dernières années, des critères clés pour attirer et retenir les talents. Prendre en compte les différences culturelles, de genre, d'orientation sexuelle et d'autres facteurs peut favoriser une meilleure prise de décision, davantage d'innovation et un meilleur engagement des employés. Selon les prévisions, de plus en plus nombreuses, les organisations devraient favoriser intentionnellement l'inclusion et la diversité à l'avenir sur leur lieu de travail.

Évaluation



ACT

Impact sur le secteur



Temps d'adoption par le plus grand nombre



Total Transparency

La pression sociale oblige les entreprises à être plus transparentes. Avec l'essor des réseaux sociaux, les utilisateurs peuvent partager des informations sur les processus et les pratiques d'une entreprise en temps réel, ce qui rend la question de la responsabilité plus cruciale que jamais. Cela pousse les entreprises à réagir, à être plus ouvertes et à divulguer leurs processus, s'agissant en particulier de l'approvisionnement en matériaux et des processus de production tout le long de la chaîne d'approvisionnement. En outre, les exigences relatives à la transparence des salaires, à des conditions de travail éthiques et à une plus grande diversité sur le lieu de travail se font de plus en plus nombreuses et sont en train de remodeler le monde du travail.

Évaluation



PREPARE

Impact sur le secteur



Temps d'adoption par le plus grand nombre





Sustainable Incentives

Les mesures incitatives en matière de durabilité encouragent les entreprises et les particuliers à faire des choix plus durables. Les récompenses peuvent être monétaires ou prendre la forme d'autres services. Les institutions publiques utilisent ces mesures incitatives pour atteindre leurs objectifs en matière de développement durable ; les entreprises privées les utilisent pour récupérer des matériaux et des produits à des fins de recyclage, de réutilisation ou d'après-vente. Le double impact des programmes d'incitation au développement durable, à savoir une contribution bénéfique et des récompenses immédiates, constitue une forte motivation pour les employés et les consommateurs.

Évaluation



PREPARE

Impact sur le secteur



Temps d'adoption par le plus grand nombre



Fair & Equal Pay

Les salaires sont un facteur important de l'impact sociétal d'une entreprise, tant positif que négatif. Une rémunération juste et égale devrait englober une série de facteurs, tels que le sexe, la situation géographique, le type de contrat, la protection subsidiaire, la diversité et le travail indépendant. Dans les lieux de travail divers où opèrent des équipes pluridisciplinaires, il est essentiel d'offrir une rémunération juste et égale pour attirer et retenir une main-d'œuvre diversifiée. En outre, la pauvreté des personnes âgées devient un problème de plus en plus urgent à régler et l'inégalité salariale a un impact significatif sur cette question. Il est donc crucial que les entreprises prennent en compte l'équité et l'égalité salariales afin de promouvoir la responsabilité sociétale et d'éviter de perpétuer la pauvreté.

Évaluation



PREPARE

Impact sur le secteur



Temps d'adoption par le plus grand nombre





Corporate Activism

En réponse aux pressions internes et externes qui les incitent à prendre position et à faire entendre leur opinion, les entreprises s'expriment de plus en plus sur les événements géopolitiques, les mouvements sociaux et les crises humanitaires. Cette tendance est étroitement liée à une culture de la protestation, avec des employés et les entreprises dans leur ensemble qui se sentent obligés de s'exprimer. Cette tendance se manifeste notamment par l'activisme sur les réseaux sociaux et les réglementations d'entreprise liées à des questions telles que les droits humains et l'environnement. La crise ukrainienne est particulièrement exemplaire de l'activisme des entreprises.

Évaluation



PREPARE

Impact sur le secteur



Temps d'adoption par le plus grand nombre



New Era Income Structures

À travers le monde, un nombre croissant de pays et leurs gouvernements reconnaissent la nécessité de mettre en place de nouvelles structures de revenus qui vont au-delà du modèle traditionnel du travail à temps plein. Avec l'essor de la « gig economy » (l'économie des petits boulots) et la prévalence croissante de formes de travail atypiques, telles que le travail temporaire ou contractuel, il est nécessaire d'explorer d'autres moyens de garantir la stabilité et la sécurité financières des individus. Les discussions autour de nouvelles structures de revenus telles que le revenu de base ou allocation universelle sont motivées par le désir de remédier à l'inégalité croissante des revenus et à l'insécurité financière à laquelle de nombreuses personnes sont confrontées.

Évaluation



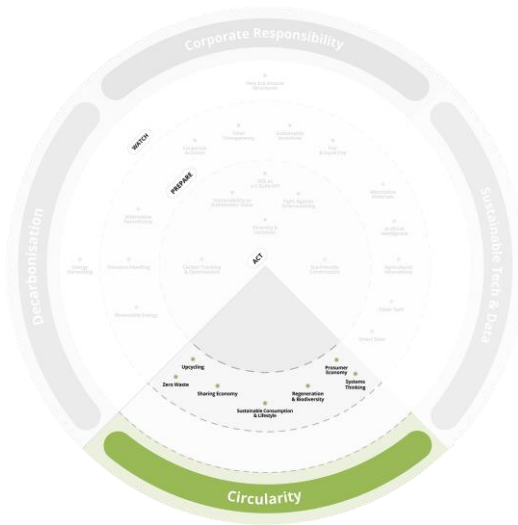
WATCH

Impact sur le secteur



Temps d'adoption par le plus grand nombre





La circularité vise à réduire les déchets, à préserver les ressources naturelles et à créer un avenir durable. Il s'agit de concevoir des produits, des processus et des systèmes qui privilégient la réutilisation, le recyclage, la régénération des matériaux et la réduction des déchets et de la pollution. L'économie circulaire cherche à maintenir les matériaux en usage le plus longtemps possible, à les récupérer et à les régénérer à la fin de leur cycle de vie. En s'éloignant du modèle linéaire « extraire-fabriquer-jeter », l'économie circulaire peut apporter des avantages économiques, environnementaux et sociétaux, tels que la réduction des émissions de carbone, l'amélioration de l'efficacité des ressources et la création de nouveaux emplois et de nouvelles opportunités commerciales.



Regeneration & Biodiversity

Bien que de nombreuses entreprises ne considèrent pas la biodiversité comme un enjeu majeur, il est essentiel de reconnaître que la perte de diversité écologique et le changement climatique sont deux catastrophes environnementales étroitement liées. La santé des écosystèmes peut contribuer durablement à la protection du climat. La régénération des écosystèmes joue aussi un rôle clé dans l'atténuation des effets du changement climatique et dans le rétablissement de l'équilibre environnemental. En reconnaissant la valeur de la biodiversité et de la régénération, les entreprises peuvent non seulement protéger l'environnement, mais aussi avoir un impact positif sur la planète pour les générations futures.

Évaluation



PREPARE

Impact sur le secteur



Temps d'adoption par le plus grand nombre





Sustainable Consumption & Lifestyle

Les consommateurs sont de plus en plus conscients de l'impact de leur consommation et de leur mode de vie sur l'environnement. Cette tendance a entraîné une augmentation de la demande pour les produits et les services durables. Les consommateurs sont désormais plus enclins à se renseigner sur les pratiques des entreprises en matière de développement durable avant d'effectuer un achat et sont prêts à payer plus cher pour des produits qui sont responsables sur les plans écologique et sociétal. Cette évolution du comportement des consommateurs pousse les entreprises à adopter des pratiques plus durables, à être plus transparentes et à répondre à la demande pour des produits et des services respectueux de l'environnement.

Évaluation



PREPARE

Impact sur le secteur



Temps d'adoption par le plus grand nombre



Systems Thinking

La pensée systémique est une perspective qui considère le monde comme un ensemble de systèmes interconnectés et dynamiques (par exemple, un écosystème) avec des entités qui fonctionnent ensemble dans un réseau imbriqué. En pensant en termes de systèmes, les entreprises peuvent identifier des leviers clés pour encourager l'économie, la société et d'autres systèmes à fonctionner de manière plus durable. Dans leurs activités, les entreprises peuvent mieux comprendre l'impact de leurs décisions sur l'environnement et la société et faire des choix plus éclairés. En adoptant une vision holistique des systèmes au sein desquels elles opèrent, les entreprises peuvent en outre identifier les possibilités de réduire les déchets, d'améliorer l'efficacité des ressources et de créer de la valeur par des moyens nouveaux et innovants.

Évaluation



PREPARE

Impact sur le secteur



Temps d'adoption par le plus grand nombre





Sharing Economy

L'économie de partage a bouleversé les modèles commerciaux traditionnels en permettant de louer tout ce qui n'est pas utilisé. Les plateformes de partage favorisent une utilisation plus efficace des ressources, car les utilisateurs peuvent partager des produits et des services au lieu d'en être propriétaires à titre individuel. Ce système entraîne une réduction des déchets et une diminution de la production de nouveaux biens. En outre, l'économie de partage peut soutenir l'utilisation de modes de transport plus durables, notamment le covoiturage ou le partage de vélos. Les plateformes de partage privilégient souvent les pratiques respectueuses de l'environnement, comme l'utilisation de véhicules électriques ou hybrides.

Évaluation



PREPARE

Impact sur le secteur



Temps d'adoption par le plus grand nombre



Upcycling

L'upcycling offre une nouvelle perspective sur le traitement des déchets, en les transformant en une ressource précieuse. Au lieu de considérer que les déchets doivent être éliminés, l'upcycling encourage les gens à les utiliser comme une source d'opportunités économiques pour créer de nouveaux produits. Alors que les ressources naturelles s'amenuisent et que les déchets continuent d'augmenter, il devient de plus en plus important de boucler la boucle entre les déchets et les ressources. Cette démarche est non seulement bénéfique pour la planète, mais elle contribue également à préserver la valeur économique et à garantir que la société dispose de suffisamment de ressources pour subvenir à ses besoins.

Évaluation



PREPARE

Impact sur le secteur



Temps d'adoption par le plus grand nombre





Zero Waste

La philosophie consistant à éviter ou à minimiser les déchets a gagné en importance en tant que choix de mode de vie durable. L'objectif est de ne rien envoyer dans les décharges, les incinérateurs ou les océans. Cet objectif est atteint grâce à la mise en œuvre d'une économie circulaire, qui implique la réutilisation et le recyclage des matériaux, le compostage des déchets organiques et la réduction de la consommation d'articles à usage unique. Un mode de vie « zéro déchet » est non seulement bénéfique pour l'environnement, mais il permet également de réaliser des économies en réduisant les besoins d'achat et d'élimination des déchets. L'approche « zéro déchet » encourage les individus à assumer la responsabilité de leurs déchets et à s'efforcer d'adopter un mode de vie plus durable.

Évaluation



PREPARE

Impact sur le secteur



Temps d'adoption par le plus grand nombre



Prosumer Economy

Dans une économie de prosommation, les individus ne sont pas seulement des consommateurs, mais ils sont aussi des producteurs de biens et de services. En produisant et en partageant leurs propres biens, les prosommateurs réduisent la demande de produits de masse, ce qui peut avoir un impact positif sur l'environnement. L'économie de la prosommation peut également favoriser la production locale et au sein des communautés, et ainsi réduire l'impact environnemental du transport, mais aussi soutenir le développement d'une économie locale plus durable. Dans l'ensemble, l'économie de la prosommation a le potentiel de promouvoir le développement durable en permettant aux consommateurs de jouer un rôle actif dans la production et la consommation.

Évaluation



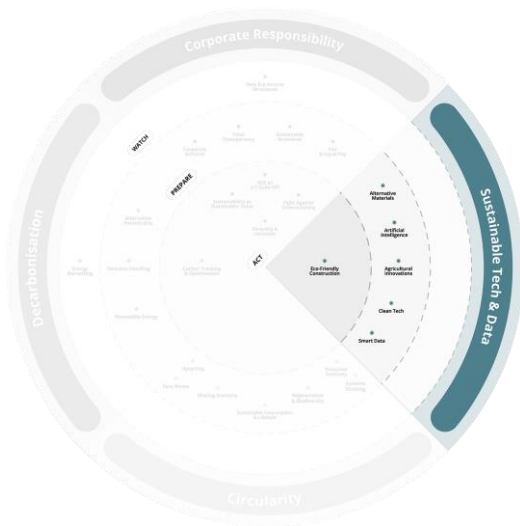
PREPARE

Impact sur le secteur



Temps d'adoption par le plus grand nombre





La technologie et les solutions axées sur les données jouent un rôle important dans la résolution des problèmes environnementaux et sociétaux. Elles reposent sur l'utilisation de technologies innovantes telles que la construction écologique, les matériaux alternatifs et les technologies propres. L'analyse et la gestion des données jouent également un rôle crucial dans le soutien des initiatives de développement durable en fournissant des informations sur les modes de consommation, la production de déchets et l'impact sur l'environnement. Le domaine des technologies et des données durables évolue rapidement et met de plus en plus l'accent sur la collaboration entre les entreprises du secteur de la technologie, les gouvernements et la société civile afin de développer et de mettre en œuvre des solutions durables.



Eco-Friendly Construction

En réponse au besoin de bâtir un environnement plus durable, les constructions écologiques sont de plus en plus répandues. Les bâtiments écologiques visent à réduire l'utilisation des ressources naturelles, à minimiser les émissions et les déchets, et même à avoir un impact positif sur l'environnement. Ces bâtiments sont également conçus pour favoriser le bien-être des occupants en améliorant la ventilation, l'isolation et l'éclairage naturel, ce qui se traduit par une amélioration de la santé, de la productivité et de la qualité de vie en général. De plus en plus, les villes sont aussi construites dans un souci de durabilité et de respect de l'environnement. C'est le cas, par exemple, des infrastructures adaptées aux cyclistes ou aux automobilistes.

Évaluation



ACT

Impact sur le secteur



Temps d'adoption par le plus grand nombre





Smart Data

En collectant et en analysant des données sur l'utilisation de l'énergie, la gestion des déchets et la consommation des ressources, les algorithmes de données intelligentes peuvent fournir des indications sur la manière d'optimiser et de réduire l'impact des entreprises sur l'environnement. Ces données peuvent être utilisées pour concevoir des chaînes d'approvisionnement plus efficaces, suivre l'empreinte carbone et identifier les domaines d'amélioration en matière d'utilisation de l'énergie et des ressources. En outre, l'utilisation de données intelligentes peut conduire à des prévisions climatiques plus précises et favoriser l'adoption de politiques de développement durable plus efficaces.

Évaluation



PREPARE

Impact sur le secteur



Temps d'adoption par le plus grand nombre



Alternative Materials

Les avancées dans le domaine de la technologie des matériaux ont joué un rôle crucial dans le progrès humain et ont contribué au changement climatique en raison de la forte consommation de ressources. Le défi consiste désormais à trouver des alternatives durables aux matériaux traditionnels. Le développement de nouveaux matériaux est en cours grâce notamment à l'utilisation de sources telles que les plastiques biodégradables fabriqués à partir de matières végétales, les fibres de bambou et les déchets recyclés. Ces nouveaux matériaux offrent des possibilités intéressantes pour concevoir des produits et des fonctions innovants qui seront à la fois respectueux de l'environnement et hautement fonctionnels. La technologie des matériaux favorisera le développement de produits et de fonctions qui contribueront à un avenir plus durable.

Évaluation



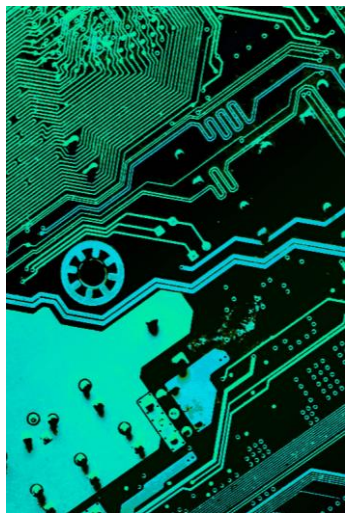
PREPARE

Impact sur le secteur



Temps d'adoption par le plus grand nombre





Clean Tech

Face à l'inquiétude croissante suscitée par le changement climatique et le rôle de la consommation personnelle, la nécessité de recourir à de technologies propices à un meilleur équilibre écologique se fait de plus en plus sentir. Les technologies propres sont devenues un élément charnière de cette transition vers des technologies plus durables. Les technologies propres valorisent non seulement la fonctionnalité des nouvelles technologies mais aussi les performances environnementales. Ce changement de perspective en faveur du respect de l'environnement est essentiel pour parvenir à un avenir plus durable. En donnant la priorité à l'impact environnemental dans le développement de nouvelles technologies, les technologies propres jouent un rôle important dans la construction d'un monde plus vert.

Évaluation



PREPARE

Impact sur le secteur



Temps d'adoption par le plus grand nombre



Agricultural Innovations

L'intégration de technologies durables dans l'agriculture sera essentielle pour garantir un approvisionnement alimentaire sûr et durable. À mesure que l'urbanisation progresse, l'agriculture doit s'adapter à l'espace limité disponible dans les villes. En utilisant des technologies telles que l'aquaponie et l'agriculture verticale, il est possible de produire efficacement une quantité importante de nourriture dans des espaces réduits. En outre, la culture traditionnelle des champs est de plus en plus automatisée et optimisée grâce à l'intelligence géospatiale qui utilise des outils tels que les drones, l'imagerie satellitaire et la télédétection. Ces avancées permettent non seulement d'améliorer l'efficacité, mais aussi de réduire les incidences négatives de l'agriculture sur l'environnement.

Évaluation



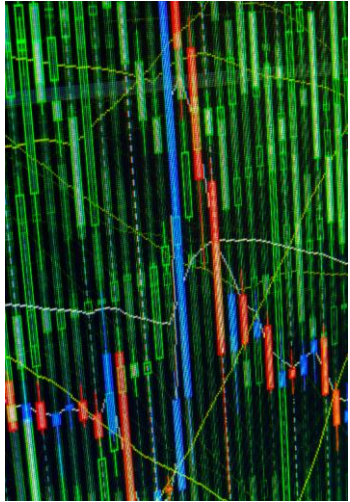
PREPARE

Impact sur le secteur



Temps d'adoption par le plus grand nombre





Artificial Intelligence

La gravité croissante des événements liés au changement climatique, tels que les tempêtes, les incendies de forêt et les sécheresses, a suscité un intérêt grandissant pour l'intelligence artificielle (IA) et son potentiel en matière de prévision et d'atténuation de leurs effets. Les gouvernements, les investisseurs et les entreprises du secteur de la technologie étudient des systèmes d'apprentissage automatique capables d'identifier des modèles dans des ensembles de données et de fournir des prédictions et des recommandations en temps réel. L'IA peut contribuer à anticiper les catastrophes climatiques potentielles qui risquent de perturber les chaînes d'approvisionnement mondiales. Toutefois, l'IA pose également de nombreux défis sociétaux, environnementaux et de gouvernance.

Évaluation



PREPARE

Impact sur le secteur

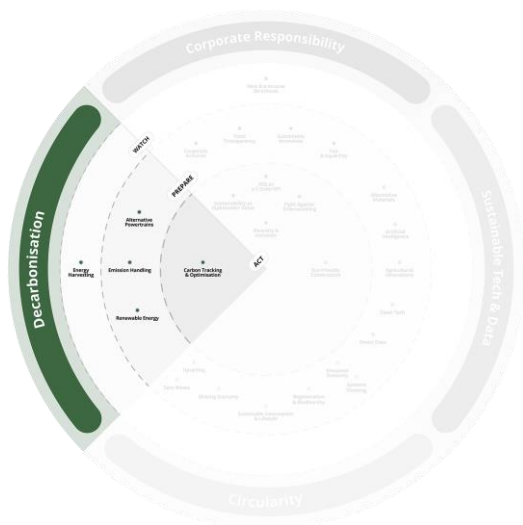


Temps d'adoption par le plus grand nombre





Decarbonisation



La décarbonation désigne le processus de réduction ou d'élimination des émissions de carbone, y compris celles provenant des transports et de la production d'énergie. Il s'agit d'une composante essentielle des efforts mondiaux visant à atténuer les effets du changement climatique. La décarbonation implique une transition vers l'abandon des combustibles fossiles et la mise en œuvre de sources d'énergie alternatives, telles que les énergies renouvelables. Elle nécessite également l'adoption de pratiques plus durables et la réduction de la consommation d'énergie grâce à des mesures d'efficacité énergétique. La décarbonation est essentielle pour atteindre les objectifs de l'Accord de Paris visant à limiter le réchauffement climatique bien en-dessous de deux degrés Celsius par rapport aux niveaux préindustriels.



Carbon Tracking & Optimisation

Une étape importante dans la lutte contre le changement climatique consiste à suivre, mesurer et optimiser les émissions de carbone. En suivant la production de carbone tout au long de la chaîne de valeur, qui comprend le transport et la fabrication des composants en amont et en aval, il devient possible de réduire la quantité d'émissions rejetées dans l'environnement. Le processus implique l'utilisation d'une technologie capable de suivre, de simuler, d'analyser et de contrôler les émissions de carbone, ce qui permet aux entreprises et aux particuliers de prendre des décisions éclairées sur leur consommation d'énergie.

Évaluation

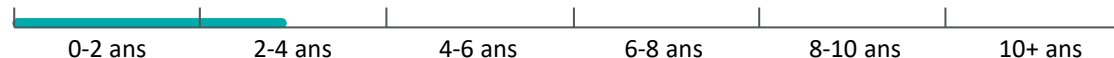


ACT

Impact sur le secteur



Temps d'adoption par le plus grand nombre





Renewable Energy

Afin de réduire leur impact sur l'environnement et leurs coûts énergétiques, les entreprises ont de plus en plus recours à des formes d'énergie renouvelable. De nombreuses entreprises investissent dans des systèmes d'énergie solaire, éolienne et hydroélectrique afin d'alimenter leurs activités en énergie propre et durable. Outre les avantages environnementaux, l'utilisation d'énergies renouvelables peut potentiellement améliorer l'image de marque et la réputation d'une entreprise auprès des consommateurs soucieux de l'environnement. Réduire davantage leur dépendance par rapport aux combustibles fossiles et passer aux énergies renouvelables sont des défis que de nombreuses entreprises devront relever dans un avenir proche.

Évaluation



PREPARE

Impact sur le secteur



Temps d'adoption par le plus grand nombre



Alternative Powertrains

Alors que le monde chemine vers une ère post-carburant fossile, il semble que les technologies de transmission alternatives puissent être à même de remplacer durablement les moteurs à combustion. Il s'agit notamment des véhicules électriques à batterie (BEV), des véhicules électriques à pile à combustible (FCEV) et de différents modèles hybrides. Bien qu'il n'existe pas de solution unique, l'adaptabilité de ces technologies offre des avantages significatifs aux utilisateurs. Actuellement, les BEV constituent une solution idéale pour les zones urbaines, tandis que les FCEV semblent plus adaptés aux longues distances, et de nombreuses autres alternatives sont en cours d'exploration. En conséquence, on passera d'une approche « un groupe motopropulseur pour tous » à l'utilisation du groupe motopropulseur spécifique à chaque situation.

Évaluation



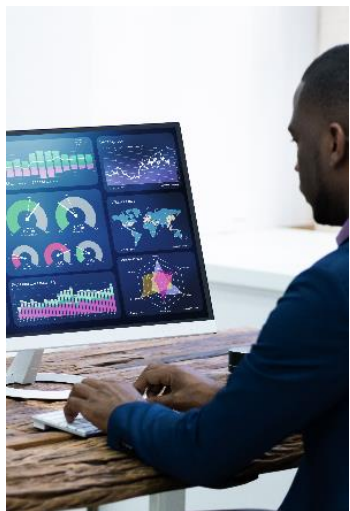
PREPARE

Impact sur le secteur



Temps d'adoption par le plus grand nombre





Emission Handling

Ces dernières années, on a assisté à une augmentation du développement de produits et de services destinés à gérer les émissions. Ces solutions comprennent non seulement des technologies qui capturent et stockent les émissions, mais aussi des services qui compensent les émissions, telles que celles générées par les voyages en avion. Cependant, la compensation des émissions est de plus en plus critiquée comme étant une approche discutable et inefficace pour atteindre les objectifs de zéro émission nette. L'échange de quotas d'émission vise à réduire la quantité globale de gaz à effet de serre produite par les entreprises en leur permettant d'échanger leurs quotas d'émission entre elles. Cette approche incite les entreprises à réduire leurs propres émissions et contribue en fin de compte à atténuer les effets du changement climatique.

Évaluation



PREPARE

Impact sur le secteur



Temps d'adoption par le plus grand nombre



Energy Harvesting

La récolte d'énergie (Energy Harvesting) consiste à utiliser des sources d'énergie inexploitées qui seraient autrement perdues, telles que le bruit ou la chaleur. Les entreprises reconnaissent les risques associés au fait de dépendre d'un nombre limité de sources d'énergie, en particulier si l'on considère les tensions politiques et les préoccupations liées au changement climatique. Cette prise de conscience, associée aux progrès réalisés dans le domaine des motorisations alternatives, stimule les efforts de recherche et de développement dans le domaine de la récolte d'énergie. En conséquence, on s'éloigne de quelques sources d'énergie primaires pour adopter une approche plus diversifiée et plus durable. Par exemple, le bruit gênant d'une voiture pourrait être transformé en une source d'énergie précieuse.

Évaluation



WATCH

Impact sur le secteur



Temps d'adoption par le plus grand nombre





Êtes-vous prêts à suivre les dernières tendances ?

Vous souhaitez savoir si votre entreprise est suffisamment prête à suivre ces tendances en matière de durabilité en comparaison avec le reste du secteur ?

Contactez Deloitte Suisse afin d'obtenir une analyse comparative et découvrez quels sont les domaines où votre organisation peut s'améliorer.





Contacts et auteurs

Contacts



Liza Engel
Chief Sustainability Officer
+41 58 279 7736
lengel@deloitte.ch

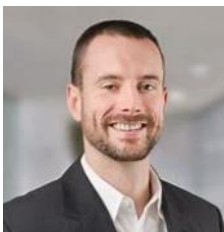


Marcel Meyer
Sustainability Services lead
+41 58 279 7024
marcelmeyer@deloitte.ch

Autheurs



Dr. Michael Grampp
Chief Economist & Head of Research
+41 58 279 6817
mgrampp@deloitte.ch



Daniel Laude, PhD
Research Manager
+41 58 279 6435
dlaude@deloitte.ch



This publication has been written in general terms and we recommend that you obtain professional advice before acting or refraining from action on any of the contents of this publication. Deloitte AG accepts no liability for any loss occasioned to any person acting or refraining from action as a result of any material in this publication.

Deloitte AG is an affiliate of Deloitte NSE LLP, a member firm of Deloitte Touche Tohmatsu Limited, a UK private company limited by guarantee (“DTTL”). DTTL and each of its member firms are legally separate and independent entities. DTTL and Deloitte NSE LLP do not provide services to clients. Please see www.deloitte.com/ch/about to learn more about our global network of member firms.

Deloitte AG is an audit firm recognised and supervised by the Federal Audit Oversight Authority (FAOA) and the Swiss Financial Market Supervisory Authority (FINMA).

© 2023 Deloitte AG. All rights reserved.

Designed by CoRe Creative Services. RITM1081338