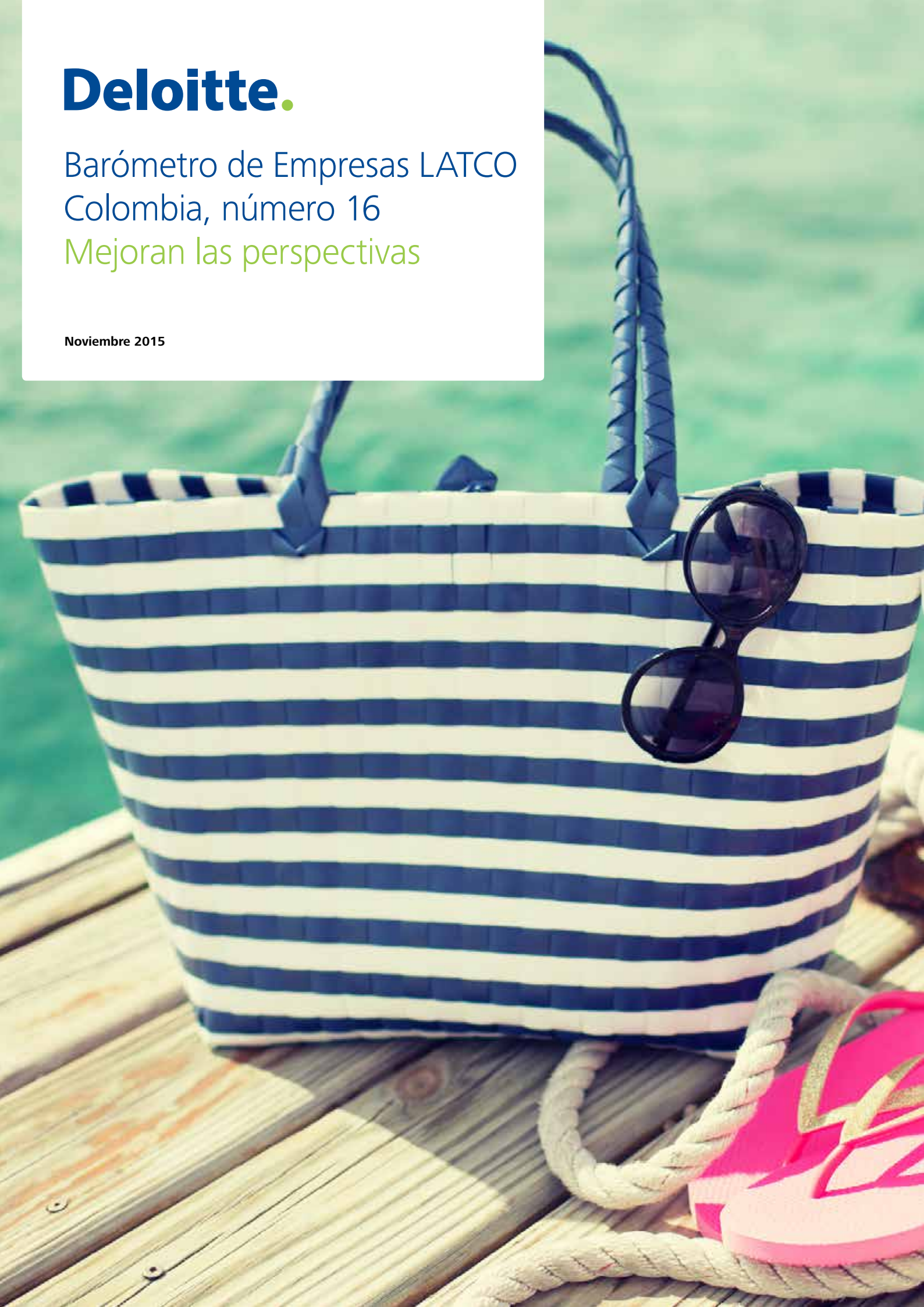


# Deloitte.

Barómetro de Empresas LATCO  
Colombia, número 16  
Mejoran las perspectivas

Noviembre 2015





# Contenidos

---

5	Introducción. Diseño del estudio
6	Síntesis de los resultados
7	Desempeño macroeconómico reciente y perspectivas
9	Indicadores de empresa
11	Precios, salarios y tipo de cambio
12	Gestión de gobierno
13	Actualidad
14	Datos del panel de empresas
16	Contactos

---

En la presente edición del Barómetro de Empresas han participado 81 altos ejecutivos de empresas

# Introducción

---

Deloitte Colombia presenta, en noviembre de 2015, los resultados de la decimosexta Encuesta Barómetro de Empresas, con datos recopilados entre los directivos de las principales empresas que operan en el país durante octubre.

Deloitte realiza la encuesta con el propósito de estudio e investigación, y para dotar a la comunidad de negocios de indicadores útiles para la toma de decisiones. El proyecto es sin fines de lucro y garantiza la absoluta confidencialidad individual de las empresas participantes.

## Objetivos

- Recopilar semestralmente las expectativas y tendencias empresariales, y obtener así una visión general de la situación económica y los impactos eventuales de la coyuntura.
- Obtener una radiografía de la realidad económica, comparando indicadores de tendencia agregados y sectoriales.
- Elaborar un índice Deloitte global y por industria de “clima de negocios” y de “expectativas” a nivel local (y regional).
- Elaborar informes especiales o productos específicos que respondan a las necesidades de la comunidad Deloitte (socios y empresas clientes).

## Panel de empresas participantes

El panel de empresas participantes se ha obtenido a partir de un muestreo no probabilístico, seleccionando las principales empresas con sede en Colombia por volumen de facturación, a las que se les ha presentado un cuestionario por Internet que fue cumplimentado en octubre de 2015.

## Alcance del estudio

Las preguntas han hecho referencia a la evolución de las principales variables durante el tercer trimestre de 2015 y a las perspectivas para el próximo trimestre y para dentro de un año.

## Diseño del Estudio

### Universo

Empresas con sede en Colombia, con facturación anual mayor a USD10 M, según el último ejercicio fiscal.

### Ámbito de aplicación

Nacional.

### Técnica de muestreo aplicada

No Probabilística.

### Muestra obtenida

81 altos ejecutivos de empresas.

### Perfil de encuestados

Ejecutivos de primera línea de las empresas.

### Trabajo de campo

28/09/15 al 30/10/15.

### Cuestionario

Autoaplicado por Internet.

### Encuestadora

Matrice Consulting.



# Síntesis de los resultados

---

## Las consideraciones positivas referidas al desempeño macroeconómico han mejorado

### Desempeño macroeconómico reciente y perspectivas

De acuerdo a los resultados que surgen de la decimosexta edición del Barómetro de Empresas Deloitte realizada durante octubre, las consideraciones positivas referidas al desempeño macroeconómico han mejorado; sin embargo, en la mayoría de los casos, también han aumentado las consideraciones negativas.

Un 15.0% de los consultados cree que actualmente la situación económica se encuentra mejor que hace un año, mientras un 21.2% sostiene que no se modificó y un 63.8% que empeoró. En comparación con los resultados obtenidos en la edición anterior, el porcentaje de encuestados que cree que la situación económica ha mejorado aumentó en 3.7 p.p, en tanto que también se incrementó el porcentaje de los que consideran que la economía se encuentra en una peor situación (52.1% en mayo-15).

Respecto a las perspectivas para el próximo año, en la mayoría de los casos se advierte un aumento de las respuestas positivas y una reducción de las respuestas negativas.

### Indicadores de empresa

De acuerdo con la opinión de la mayoría de los encuestados (53.8%), la situación general de la empresa ha mejorado respecto a un año atrás; esta percepción positiva ha aumentado en comparación con el Barómetro anterior, cuando representaba al 42.2% de los respondientes. El 17.4% estima que la situación es la misma que hace un año atrás (vs 32.4%). Por último, la proporción de quienes creen que la situación ha empeorado aumentó ligeramente, pasando de 25.4% a 28.8%.

Con vistas al futuro inmediato, la confianza se ha mantenido prácticamente inalterada en comparación con lo manifestado en la encuesta anterior. El 55.6% estima un mejoramiento de la situación, el 28.4% asegura que no espera cambios y un 16.0% pronostica que empeorará.

### Precios, salarios y tipo de cambio

Frente a la pregunta que refiere a la evolución de los precios de la empresa en el último año, el 45.6% de los encuestados contesta que son más altos y un 30.4% que se mantuvieron sin cambios, mientras que el 24.0% restante responde que son más bajos.

En cuanto a la cuestión salarial, la amplia mayoría de los consultados (56.3%) manifiesta que los salarios de sus trabajadores han aumentado en el último año, mientras un 41.3% indica que se mantuvieron sin cambios y sólo el 2.4% estima que disminuyeron.

En este escenario, el 71.8% sostuvo que el alza nominal de los salarios en 2015 finalizará entre 4% y 6%; asimismo, un 19.2% optó por un incremento dentro del rango de 2% y 4%.

### Gestión de gobierno

Contrario a lo que sucedía en las últimas ediciones, la evaluación que los empresarios hacen de la gestión de gobierno mostró una mejoría, reafirmando el fin de la tendencia negativa instalada en las últimas seis ediciones de este relevamiento. En esta oportunidad, el 32.0% afirma aprobar la labor de Juan Manuel Santos, en comparación con el 22.9% en la edición de mayo-15.

En lo que respecta a cuestiones específicas de la labor del Gobierno nacional, la evaluación resulta mayoritariamente positiva en aspectos tales como mejorar y ampliar la infraestructura (50.6%) y la inserción de Colombia en el Mundo (43.6%).



# Desempeño macroeconómico reciente y perspectivas

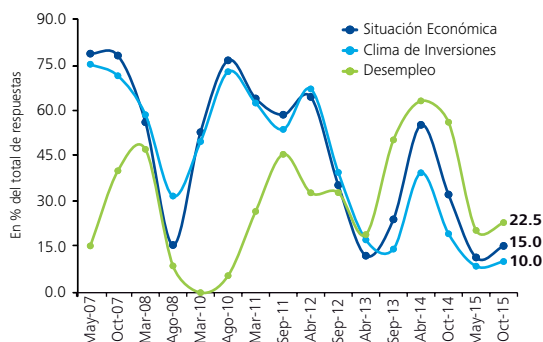
De acuerdo a los resultados que surgen de la decimosexta edición del Barómetro de Empresas Deloitte realizada durante octubre, las consideraciones positivas referidas al desempeño macroeconómico han mejorado; sin embargo, en la mayoría de los casos, también han aumentado las consideraciones negativas.

Un 15.0% de los consultados cree que actualmente la situación económica se encuentra mejor que hace un año, mientras un 21.2% sostiene que no se modificó y un 63.8% que empeoró. En comparación con los resultados obtenidos en la edición anterior, el porcentaje de encuestados que cree que la situación económica ha mejorado aumentó en 3.7 p.p, en tanto que también se incrementó el porcentaje de los que consideran que la economía se encuentra en una peor situación (52.1% en mayo-15).

En lo que respecta al clima de inversión, la cantidad de respondientes que cree que el clima se encuentra mejor que hace doce meses subió ligeramente respecto a mayo-15, pasando de un 8.5% a un 10.0%. Por otro lado, debe destacarse la reducción en la cantidad de respuestas negativas, dado que la proporción de participantes que supone que el clima de inversión empeoró pasó de 70.4% en mayo-15 a 60.0% en octubre-15. Por último, un 30.0% entiende que el clima no se modificó (vs 21.1%).

Por otra parte, al evaluar la evolución del desempleo, el 22.5% asegura que la situación mejoró (20.0% según los resultados del Barómetro pasado), el 55.0% considera que no hubo variaciones (vs 61.4%) y el restante 22.5% opina que el desempleo empeoró en el último año (el 18.6% de los consultados se inclinaba por esta opción en mayo-15).

## Consideración positiva respecto a 1 año atrás



En comparación con los resultados obtenidos en la edición anterior, el porcentaje de encuestados que cree que la situación económica ha mejorado aumentó en 3.7 p.p





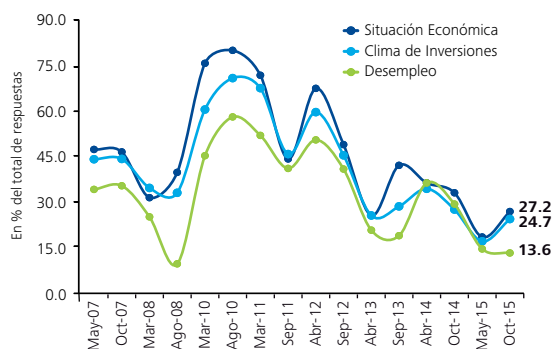
Respecto a las perspectivas para el próximo año, en la mayoría de los casos se advierte un aumento de las respuestas positivas y una reducción de las respuestas negativas.

En este sentido, un 27.2% espera que la situación económica se encuentre mejor que ahora (durante mayo-15, el 18.8% se inclinaba por esa respuesta). El 32.1% de los encuestados cree que se mantendrá sin cambios (32.0% la edición pasada) y, por último, el 40.7% restante piensa que la economía se encontrará peor (vs 52.2%).

Al consultarse por el clima de inversión, un 24.7% augura una mejora en este escenario (17.4% en mayo-15), quienes estiman que no habrá modificaciones representan el 37.0% de los encuestados (31.9%) y el 38.3% supone que el clima de inversión empeorará en los próximos doce meses (50.7%).

Por otro lado, apenas un 13.6% de los consultados considera que las cifras de desempleo se encontrarán mejor en los próximos doce meses (vs 14.9%), el 42.0% cree que la situación no presentará cambios (44.8%) y el 44.4% de los participantes opina que el desempleo estará peor en el próximo año (40.3%).

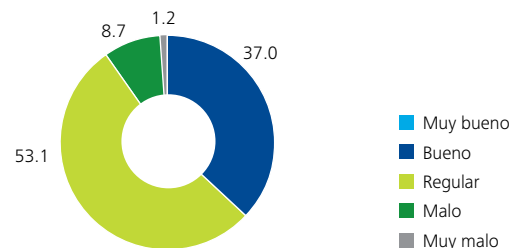
#### Perspectiva de mejora a 1 año



Para finalizar con el análisis macroeconómico, la valoración sobre las condiciones actuales del clima de negocios mostró que la mayoría de los respondientes lo evalúa como regular (53.1%), en tanto que el 37.0% supone que es bueno. Las valoraciones negativas representaron al 9.9% de los encuestados (un 8.7% lo calificó como malo y un 1.2% como muy malo). Cabe señalar que en la edición pasada un 1.4% de los participantes consideró que el clima de negocios era muy bueno, en tanto que en esta ocasión ninguno de los consultados se inclinó por esta opción.

#### ¿Cómo evalúa actualmente el clima de negocios en su país?

En % del total de respuestas



La valoración sobre las condiciones actuales del clima de negocios mostró que la mayoría de los respondientes lo evalúa como regular (53.1%)

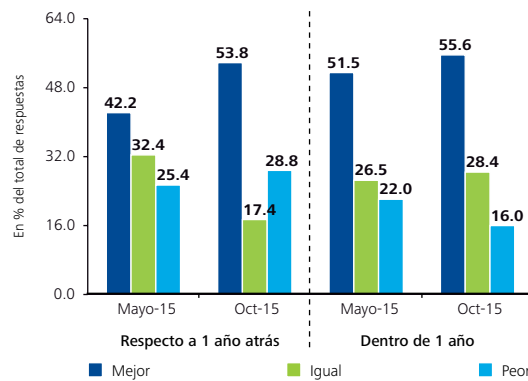


# Indicadores de empresa

De acuerdo con la opinión de la mayoría de los encuestados (53.8%), la situación general de la empresa ha mejorado respecto a un año atrás; esta percepción positiva ha aumentado en comparación con el Barómetro anterior, cuando representaba al 42.2% de los respondientes. El 17.4% estima que la situación es la misma que hace un año atrás (vs 32.4%). Por último, la proporción de quienes creen que la situación ha empeorado aumentó ligeramente, pasando de 25.4% a 28.8%.

Con vistas al futuro inmediato, la confianza se ha mantenido prácticamente inalterada en comparación con lo manifestado en la encuesta anterior. El 55.6% estima un mejoramiento de la situación, el 28.4% asegura que no espera cambios y un 16.0% pronostica que empeorará.

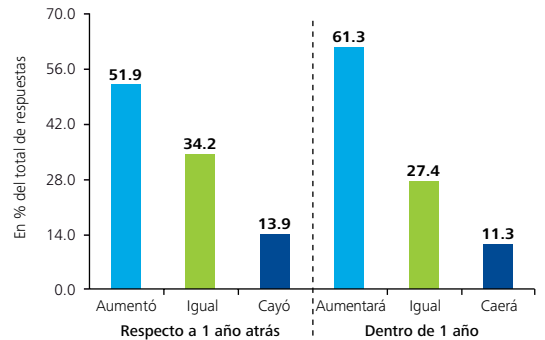
## Situación general de la empresa



Consultados por el nivel de producción, el 51.9% de los participantes piensa que se ha aumentado respecto al año anterior, el 34.2% que se mantuvo estable y el 13.9% que cayó (en la encuesta anterior, un 43.7% creía que la producción había aumentado y un 25.4% que se había reducido).

De cara al futuro, los resultados son algo más positivos: el 61.3% se inclina por una expansión de la producción en un plazo de doce meses, el 27.4% asegura que no espera cambios y el 11.3% cree que se reducirá.

## La producción de su empresa



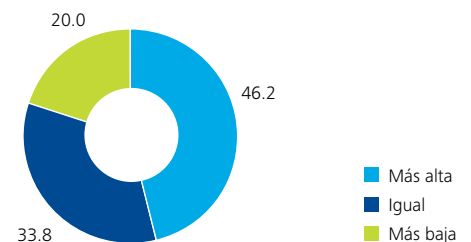
Con respecto a la capacidad ociosa, más de la mitad de los ejecutivos interrogados piensa que no ha habido cambios y que se ha mantenido igual en el transcurso del último año (51.9%); el 29.1% indica que se redujo y el 19.0% restante sostiene que aumentó.

La evaluación sobre la rentabilidad de la empresa en el último año muestra que el porcentaje de quienes respondieron que empeoró alcanzó al 43.0% de la muestra (vs 40.8% en el Barómetro anterior), mientras que el 36.7% cree que aumentó (vs 23.9%) y el 20.3% piensa que se mantuvo sin cambios.

Respecto de los próximos doce meses, un 46.2% estima que la rentabilidad aumentará, mientras un 33.8% considera que se mantendrá sin cambios; el 20.0% restante de los encuestados cree que será menor. Los resultados obtenidos difieren de los de la encuesta realizada en mayo-15, cuando un 40.0% de los respondientes creía que la rentabilidad aumentaría y un 30.0% que sería más baja.

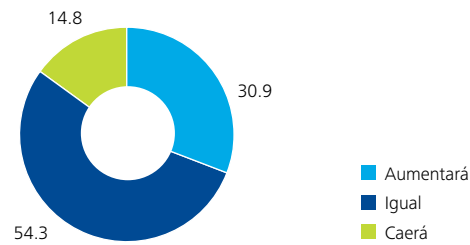
## La rentabilidad en su empresa en el próximo año

En % del total de respuestas



Finalmente, interrogados sobre la situación de empleo en sus empresas, un 54.3% de los entrevistados no planea modificar la dotación de personal en el próximo año, al tiempo que un 30.9% tiene pensado incrementarla y un 14.8% proyecta reducirla.

**El empleo en su empresa en el próximo año**  
En % del total de respuestas



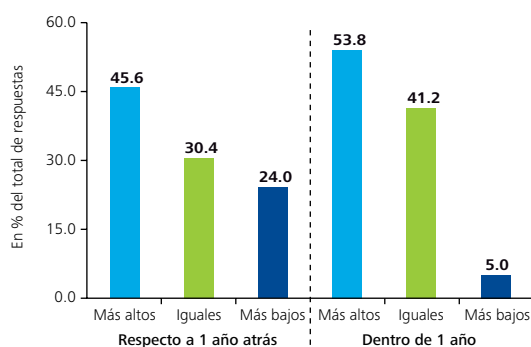
---

Interrogados sobre la situación de empleo en sus empresas, un 54.3% de los entrevistados no planea modificar la dotación de personal en el próximo año

# Precios, salarios y tipo de cambio

Frente a la pregunta que refiere a la evolución de los precios de la empresa en el último año, el 45.6% de los encuestados contesta que son más altos y un 30.4% que se mantuvieron sin cambios, mientras que el 24.0% restante responde que son más bajos. En cuanto a las perspectivas hacia adelante en esta materia, la proporción de empresarios que cree que sus precios aumentarán es de 53.8%, quienes esperan que se mantengan sin variaciones representan al 41.2% de la muestra y aquellos que esperan una reducción ocupan el 5.0% de las respuestas.

## Los precios de su empresa

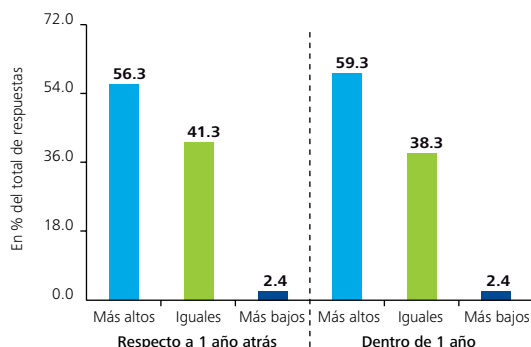


A la hora de evaluar la evolución promedio de los precios minoristas en 2015, casi el 90.0% de los empresarios se inclinó por un incremento de entre 4% y 6% (88.8%). El resto de las respuestas se dividió entre quienes creen que los precios tendrán aumentos mayores al 6% (10.0%) y quienes los sitúan entre 2% y 4% (1.2% de los consultados). Para 2016, nuevamente la mayoría se inclina por una suba media de los precios domésticos entre 4% y 6% (58.2% de los entrevistados), en tanto que un 32.9% supone incrementos de entre 2% y 4% y el 8.9% estima una inflación mayor al 6%.

Inflación esperada	2015	2016
Menor al 2%	0.0%	0.0%
Entre 2% y 4%	1.2%	32.9%
Entre 4% y 6%	88.8%	58.2%
Mayor al 6%	10.0%	8.9%

En cuanto a la cuestión salarial, la amplia mayoría de los consultados (56.3%) manifiesta que los salarios de sus trabajadores han aumentado en el último año, mientras un 41.3% indica que se mantuvieron sin cambios y sólo el 2.4% estima que disminuyeron. Algo similar ocurre con lo que respecta a los salarios para los próximos doce meses: el 59.3% de los respondientes espera que aumenten, el 38.3% cree que se mantendrán sin variaciones y el 2.4% piensa que los salarios disminuirán.

## Los salarios de su empresa



En este escenario, el 71.8% sostuvo que el alza nominal de los salarios en 2015 finalizará entre 4% y 6%; asimismo, un 19.2% optó por un incremento dentro del rango de 2% y 4%. De cara a 2016, se mantendría la misma tendencia: un 57.1% de los participantes considera que el crecimiento de los salarios se dará en un rango de entre 4% y 6%, mientras que un 32.5% se inclinó por incrementos que van del 2% al 4%.

Aumento salarial esperado	2015	2016
Menor al 2%	5.2%	6.5%
Entre 2% y 4%	19.2%	32.5%
Entre 4% y 6%	71.8%	57.1%
Mayor al 6%	3.8%	3.9%

En referencia a la cotización del dólar dentro de un año, la opinión de la mayoría de los empresarios indica que la tasa de cambio se situaría entre C\$/USD 2,800 y C\$/USD 3,000 (el 69.6% de los respondientes). Por su parte, el 26.6% augura una paridad entre C\$/USD 3,100 y C\$/USD 3,400, mientras que el 3.8% restante ubica el cambio de la moneda doméstica entre C\$/USD 2,600 y C\$/USD 2,800.

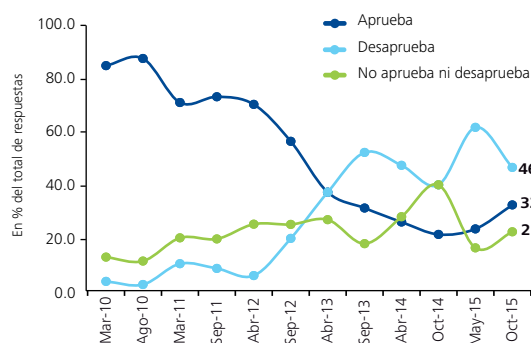
Tipo de cambio esperado	Dentro de 1 año
Menor a 2,500	0.0%
Entre 2,600 y 2,800	3.8%
Entre 2,800 y 3,000	69.6%
Entre 3,100 y 3,400	26.6%
Más de 3,500	0.0%



# Gestión de gobierno

Contrario a lo que sucedía en las últimas ediciones, la evaluación que los empresarios hacen de la gestión de gobierno mostró una mejoría, reafirmando el fin de la tendencia negativa instalada en las últimas seis ediciones de este relevamiento. En esta oportunidad, el 32.0% afirma aprobar la labor de Juan Manuel Santos, en comparación con el 22.9% en la edición de mayo-15. Por su parte, pese a que continúa siendo alta la cantidad de encuestados que no aprueba la gestión del presidente, este porcentaje se redujo considerablemente al pasar de 61.4% en mayo-15 a 46.2% en octubre-15. El 21.8% restante no aprueba ni desaprueba la gestión presidencial de Santos.

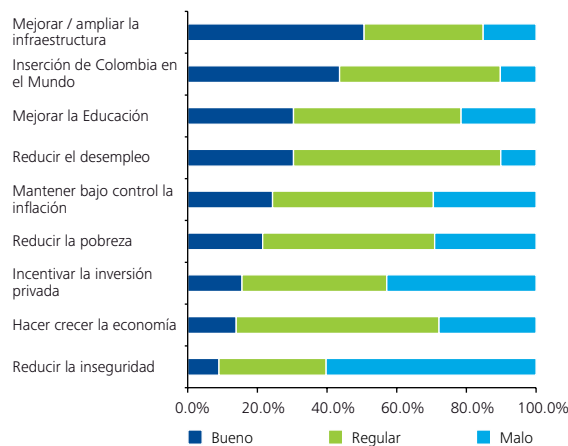
## Aprobación de la gestión del Gobierno



En lo que respecta a cuestiones específicas de la labor del Gobierno nacional, la evaluación resulta mayoritariamente positiva en aspectos tales como mejorar y ampliar la infraestructura (50.6%) y la inserción de Colombia en el Mundo (43.6%). Por otro lado, recibieron evaluaciones mayormente neutrales la reducción del desempleo (59.5%), conseguir que la economía crezca (58.2%) y la disminución de la pobreza (49.4%). La reducción de la inseguridad y el incentivo a la inversión privada fueron los temas que recibieron mayor cantidad de respuestas negativas entre los encuestados (60.3% y 42.9%, respectivamente). En líneas generales, cabe destacar que respecto al decimoquinto Barómetro, aumentó la cantidad de valoraciones positivas, en tanto que se redujeron las valoraciones neutrales y negativas.

## ¿Cómo calificaría la gestión del gobierno con respecto a las siguientes áreas?

En % del total de respuestas



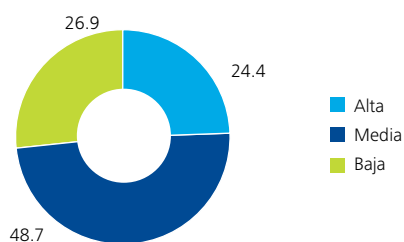
En lo que respecta a cuestiones específicas de la labor del Gobierno nacional, la evaluación resulta mayoritariamente positiva en aspectos tales como mejorar y ampliar la infraestructura (50.6%) y la inserción de Colombia en el Mundo (43.6%)

# Actualidad

En materia de actualidad, se interrogó a los participantes acerca de la incertidumbre que podría generar la baja en el precio internacional del petróleo sobre los negocios de las empresas. Al respecto, el 24.4% cree que el grado de incertidumbre sería alto, el 48.7% estima que podría ser medio, y el 26.9% restante supone que la incertidumbre sería baja.

**Con la baja en los precios mundiales del petróleo, ¿Se puede generar incertidumbre en los resultados de su negocio?**

En % del total de respuestas



---

Acerca de la incertidumbre que podría generar la baja en el precio internacional del petróleo sobre los negocios de las empresas, el 24.4% cree que el grado de incertidumbre sería alto



# Datos del panel de empresas

En la presente edición del Barómetro de Empresas han participado ochenta y un altos ejecutivos de compañías. La encuesta fue realizada en octubre de 2015.

En cuanto a la composición del capital de las sociedades respondientes, el primer lugar está integrado por las de capital nacional, representando el 54.0% del total encuestado; luego con igual porcentaje las de capital extranjero y las compañías de capital mixto (23.0% en cada caso).

Composición del capital	%
Sociedad de capital nacional	54.0
Sociedad de capital extranjero	23.0
Sociedad de capital mixto	23.0
<b>Total</b>	<b>100.0</b>

En lo que se refiere a la clasificación del sector en el que se ha categorizado cada una de las compañías participantes, el panel se compone de la siguiente manera:

Sectores	%
Industria Manufacturera	28.4
Otros Servicios	22.2
Consumo Masivo	11.1
Tecnología, Medios y Telecomunicaciones	8.7
Energía y Recursos Naturales	7.4
Agronegocios	4.9
Real Estate	4.9
Servicios Financieros	4.9
Logística, puertos y embarque	3.7
Laboratorios y Empresas de Salud	2.5
Sector Público	1.3
<b>Total</b>	<b>100.0</b>



Para mayor  
información,  
visite el sitio web  
de la Firma Miembro  
en Colombia:  
[www.deloitte.com/co](http://www.deloitte.com/co)





# Contactos

Queremos agradecer el aporte realizado por los profesionales que han participado en esta edición del Barómetro de Empresas:

## **Dirección y Coordinación**

**Martín Apaz**

mapaz@deloitte.com

## **Departamento de Economía**

**María Emilia Alías**

malias@deloitte.com

**Mercedes Ottaviano**

mottaviano@deloitte.com

## **Departamento de Clients & Markets**

**Alejandro Adem**

aadem@deloitte.com

**Andrés Espinosa**

aespinosa@deloitte.com

**Juanita Gutiérrez**

jgutierrezg@deloitte.com

**Sebastián Ocampo**

socampo@deloitte.com

## **Diseño e imagen institucional**

**Guillermina Lons**

glons@deloitte.com

**Pablo Zanotti**

pzanotti@deloitte.com

## **Procesamiento de los resultados**

**Matrice Consulting**

**Johanna Hamra**

johanna.hamra@matriceconsulting.com.ar





Deloitte se refiere a una o más de las firmas miembros de Deloitte Touche Tohmatsu Limited, una compañía privada del Reino Unido limitada por garantía ("DTTL"), su red de firmas miembros, y sus entidades relacionadas. DTTL y cada una de sus firmas miembros son entidades únicas e independientes y legalmente separadas. DTTL (también conocida como "Deloitte Global") no brinda servicios a los clientes. Una descripción detallada de la estructura legal de DTTL y sus firmas miembros puede verse en el sitio web [www.deloitte.com/about](http://www.deloitte.com/about).

Deloitte presta servicios de auditoría, impuestos, consultoría, asesoramiento financiero y servicios relacionados a organizaciones públicas y privadas de diversas industrias. Con una red global de Firmas miembros en más de 150 países y territorios, Deloitte brinda sus capacidades de clase mundial y servicio de alta calidad a sus clientes, aportando la experiencia necesaria para hacer frente a los retos más complejos del negocio. Los más de 220.000 profesionales de Deloitte están comprometidos a generar impactos que trascienden.

Este material y la información contenida en el mismo son emitidos por Deloitte & Co. S.A. y tienen como propósito proporcionar información general sobre un tema o temas específicos y no constituyen un tratamiento exhaustivo de dicho tema o temas.

Por lo tanto, la información contenida en este material no intenta conformar un asesoramiento o servicio profesional en materia contable, impositiva, legal o de consultoría. La información no tiene como fin ser considerada como una base confiable o como la única base para cualquier decisión que pueda afectar a ustedes o a sus negocios. Antes de tomar cualquier decisión o acción que pudiera afectar sus finanzas personales o negocios, deberán consultar a un asesor profesional calificado.

Este material y la información contenida en el mismo están emitidos tal como aquí se presentan. Deloitte & Co. S.A. no efectúa ninguna manifestación o garantía expresa o implícita con relación a este material o a la información contenida en el mismo. Sin limitar lo antedicho, Deloitte & Co. S.A. no garantiza que este material o la información contenida en el mismo estén libres de errores o que reúnan ciertos criterios específicos de rendimiento o de calidad. Deloitte & Co. S.A. expresamente se abstiene de expresar cualquier garantía implícita, incluyendo sin limitaciones garantías de valor comercial, propiedad, adecuación a un propósito particular, no-infracción, compatibilidad, seguridad y exactitud.

La utilización que ustedes hagan de este material y la información contenida en el mismo es a vuestro propio riesgo, y ustedes asumen plena responsabilidad y el riesgo de pérdidas resultantes de tal empleo. Deloitte & Co. S.A. no será responsable por ningún perjuicio especial, indirecto, incidental o contingente, derivado como consecuencia de su utilización, o de orden penal o por cualquier otro perjuicio que ocurriere, sea en una acción relacionada con un contrato, norma, agravio (incluida, sin limitaciones, una acción por negligencia) o de otro tipo, relacionado con la utilización de este material y la información contenida en el mismo.

Si alguna parte de los párrafos anteriores no resultara aplicable por cualquier razón que fuere, el resto de lo manifestado será, no obstante, aplicable.