

# Informativo Gerencial

**Edición 17**

Agosto 2022

---

**Wifi 6 o 5G**

¿Cuál liderará el futuro de la conectividad inalámbrica empresarial?

[Página 3](#)

**Normas Internacionales de Sostenibilidad y Clima (NIIF S1 y NIIF S2)**

En marzo de 2022, el ISSB publicó dos borradores de normas.

[Página 5](#)



**Deloitte.**

# Contenido



Página 3



Página 5



Página 9

Deloitte se refiere a Deloitte Touche Tohmatsu Limited, sociedad privada de responsabilidad limitada en el Reino Unido, a su red de firmas miembro y sus entidades relacionadas, cada una de ellas como una entidad legal única e independiente. Consulte [www.deloitte.com](http://www.deloitte.com) para obtener más información sobre nuestra red global de firmas miembro.

Deloitte presta servicios profesionales de auditoría y assurance, consultoría, asesoría financiera, asesoría en riesgos, impuestos y servicios legales, relacionados con nuestros clientes públicos y privados de diversas industrias. Con una red global de firmas miembro en más de 150 países, Deloitte brinda capacidades de clase mundial y servicio de alta calidad a sus clientes, aportando la experiencia necesaria para hacer frente a los retos más complejos de los negocios. Los más de 345,000 profesionales de Deloitte están comprometidos a lograr impactos significativos.

Tal y como se usa en este documento, Deloitte & Touche Ltda., Deloitte Asesores y Consultores Ltda., D Contadores Ltda., Deloitte Ltda. y D Profesionales Ltda., las cuales tienen el derecho legal exclusivo de involucrarse en, y limitan sus negocios a, la prestación de servicios de auditoría, consultoría, consultoría fiscal, asesoría legal, en riesgos y financiera respectivamente, así como otros servicios profesionales bajo el nombre de "Deloitte".

Esta presentación contiene solamente información general y Deloitte no está, por medio de este documento, prestando asesoramiento o servicios contables, comerciales, financieros, de inversión, legales, fiscales u otros.

Esta presentación no sustituye dichos consejos o servicios profesionales, ni debe usarse como base para cualquier decisión o acción que pueda afectar su negocio. Antes de tomar cualquier decisión o tomar cualquier medida que pueda afectar su negocio, debe consultar a un asesor profesional calificado. No se proporciona ninguna representación, garantía o promesa (ni explícito ni implícito) sobre la veracidad ni la integridad de la información en esta comunicación y Deloitte no será responsable de ninguna pérdida sufrida por cualquier persona que confíe en esta presentación.

© 2022 Deloitte & Touche Ltda., Deloitte Asesores y Consultores Ltda., D Contadores Ltda., Deloitte Ltda. y D Profesionales Ltda., según el servicio que presta cada una.

## 03

### Wifi 6 o 5G: ¿Cuál liderará el futuro de la conectividad inalámbrica empresarial?

Los altos requerimientos de conectividad a través del mundo digital aceleran la adopción de iniciativas inalámbricas avanzadas.

## 05

### Normas Internacionales de Sostenibilidad y Clima (NIIF S1 y NIIF S2)

Con la finalidad de preparar un nuevo marco de reporte financiero global, apegado a criterios de sostenibilidad, en marzo de 2022, el ISSB publicó dos borradores de normas.

## 09

### La digitalización de pagos

Un camino para impulsar la competitividad de su negocio.

# Wifi 6 o 5G: ¿Cuál liderará el futuro de la conectividad inalámbrica empresarial?

Los altos requerimientos de conectividad a través del mundo digital aceleran la adopción de iniciativas inalámbricas avanzadas y ambas tecnologías tienen un papel fundamental que desempeñar, no solo para los consumidores, sino también para las empresas.

Con la generosa inversión en prensa y publicidad dedicada al 5G, uno podría pensar que las redes inalámbricas empresariales de próxima generación girarán casi exclusivamente en torno a esa tecnología, mientras que *Wi-Fi 6* desempeñaría un papel más modesto entre las opciones de conectividad, pero ese escenario no parece ser tan cierto.

El informe Predicciones de Tecnología, Medios y Telecomunicaciones 2022 (Predicciones TMT), elaborado por Deloitte Global, prevé que durante el 2022 se venderán más dispositivos *Wi-Fi 6* que dispositivos 5G: alrededor de 2.500 millones de unidades *Wi-Fi 6* frente a 1.500 millones de dispositivos 5G.

Una de las razones de esta situación es el costo, ya que los dispositivos *Wi-Fi 6* son más asequibles y están más disponibles que los 5G. Adquirir el espectro adecuado también puede ser un desafío en algunos países: mientras que la primera tecnología usa espectro gratuito y sin licencia, 5G generalmente requiere empresas para

otorgar licencias de espectro a proveedores de red o entidades gubernamentales.

Es probable que la facilidad de implementación también haya contribuido a la ventaja inicial de *Wi-Fi 6*. Las redes *Wi-Fi* ya están ampliamente establecidas, junto con una gran base de dispositivos de este tipo. A medida que las compañías se actualizan a las redes *Wi-Fi 6*, pueden aprovechar la compatibilidad con versiones anteriores, lo que evita la necesidad de reemplazar todos los dispositivos más antiguos a la vez.

Estar familiarizado con la tecnología también puede ser una ventaja. Si bien existen redes celulares privadas 4G LTE, estos son superados en número por las implementaciones de *Wi-Fi* empresarial, lo que significa que muchos departamentos de TI ya tienen experiencia en la implementación y operación de estas redes.

Por el contrario, configurar una red 5G (ya sea particular o con un operador de red) generalmente significa aprender algo nuevo y potencialmente más complejo, adaptarse a un estándar que aún se está

implementando y quizás trabajar con un proveedor que también se está poniendo al día con esta tecnología.

Vale la pena señalar que los países que muestran una mayor implementación de *Wi-Fi 6* (Alemania, Brasil, Reino Unido, China y Australia) también son los que ostentan los niveles más altos de pruebas y puesta en marcha de 5G. Una vez más, es evidente que ambas tecnologías están siendo adoptadas al mismo tiempo.

## Ambas se complementan

A diferencia de las generaciones anteriores de tecnología inalámbrica, *Wi-Fi 6* y 5G están diseñadas para funcionar juntos sin problemas y la industria inalámbrica parece encaminarse hacia un futuro en el que los dispositivos pueden moverse de manera segura y sin problemas entre todos los tipos de redes inalámbricas.

En el estudio de Deloitte, en el que participaron 437 ejecutivos de redes inalámbricas, se revela que el 45 % de las empresas están probando o implementando simultáneamente *Wi-Fi 6* y 5G para sus proyectos. De hecho, casi



todos los líderes consultados (98 %) estiman que su organización utilizará ambas en un plazo de tres años.

La inversión proyectada también refleja la adopción de las dos tecnologías. Las empresas esperan asignar el 48 % del gasto de su red inalámbrica empresarial a *Wi-Fi* y el 52 % a telefonía móvil. Esto no es del todo una sorpresa, ya que *Wi-Fi 6* y 5G tienen algunas capacidades similares, pero también tienen fortalezas diferentes y complementarias. Ambas permiten mayores velocidades, menor latencia y mayor densidad de dispositivos y capacidad de red.

Las diferencias radican en áreas como el alcance, el apoyo a la movilidad y el costo. *Wi-Fi 6* y sus predecesores tienden a usarse para redes de área local más pequeñas y menos costosas, a menudo para conectividad en hogares y oficinas. Por su parte, las redes celulares como 5G se usan para redes de área amplia tanto en interiores como en exteriores, frecuentemente para dispositivos que se mueven a lo largo de grandes áreas

geográficas, por ejemplo, para aplicaciones de ciudades inteligentes, puertos, aeropuertos y vehículos autónomos.

## El futuro de la conectividad

Debido a que la conectividad avanzada es un habilitador clave de otras tecnologías innovadoras, los líderes de las organizaciones deben tratar cada vez más las redes avanzadas como un componente clave de la arquitectura de su compañía, al cambiar la forma en que operan, también como desarrollan nuevos productos y modelos comerciales, así como en su relacionamiento con los clientes.

Para su efectiva implementación, las empresas deben determinar a qué escenarios de uso desean apuntar los requisitos de su aplicación y las restricciones de uso. Comprender las capacidades específicas de *Wi-Fi 6* y 5G, identificar los costos asociados y determinar cuál sería más adecuado para diferentes situaciones puede ayudar también en la toma de decisiones.

## Predicciones TMT 2022 de Deloitte Global

Si desea ampliar las recomendaciones que se deben tener en cuenta a la hora de adoptar estas tecnologías inalámbricas, le invitamos a explorar el informe anual: Predicciones TMT 2022 de Deloitte Global, el cual ofrece una perspectiva de estas y otras tendencias en tecnología, medios y telecomunicaciones que impactarán y transformarán los ecosistemas comerciales y de consumo en el mundo.

Para más información ingresa a [www.deloitte.com/co](http://www.deloitte.com/co)



# Normas Internacionales de Sostenibilidad y Clima (NIIF S1 y NIIF S2)

Con la finalidad de preparar un nuevo marco de reporte financiero global, apegado a criterios de sostenibilidad, en marzo de 2022, el ISSB publicó dos borradores de normas: uno sobre Requerimientos Generales para la Información a Revelar sobre Sostenibilidad relacionada con la Información Financiera (NIIF S1) y otro sobre Información a Revelar relacionada con el Clima (NIIF S2).

Toda estrategia de negocios que quiera perdurar en el tiempo debe estar basada en la creación de valor, en forma sostenible. En años recientes, los temas Ambientales, Sociales y de Gobernanza (ASG - ESG, por sus siglas en inglés) han adquirido mayor importancia no solo para las empresas, sino también para inversionistas, reguladores, clientes y proveedores, lo que ha impulsado la necesidad de dar a conocer qué están haciendo las organizaciones en la materia, de manera congruente, completa, comparable y verificable.

En este contexto, surge el Consejo de Normas Internacionales de Sostenibilidad (*International Sustainability Standards Board - ISSB*, por sus siglas en inglés), creado por

la Fundación IFRS y cuyo objetivo es emitir, próximamente, un marco normativo único para que las compañías reporten información no financiera, relacionada con sostenibilidad y clima.

Pero, ¿qué factores explican el surgimiento de estas normas?, ¿qué desafíos y oportunidades representarán para las empresas? En el presente documento, analizamos estas y otras inquietudes derivadas de este nuevo contexto en el que la sostenibilidad se convertirá en una parte importante del ambiente regulatorio global.



### Las reglas cambian

La preocupación de la sociedad sobre el cuidado del medio ambiente no es un tema nuevo y está en manos de los distintos actores asegurar que el desarrollo sea sostenible. Por ello, el 3 de noviembre de 2021, durante la Conferencia de las Naciones Unidas sobre el Cambio Climático (COP 26), las principales economías del mundo acordaron llevar a cabo algunas acciones para reducir el impacto ambiental.

¿En qué consisten propiamente esas normas?

• La **NIIF S1** establece requerimientos generales respecto a temas de sostenibilidad que las compañías deben revelar de manera periódica, por ejemplo, qué tipo de estructura de gobierno (*governance*) tienen para identificar, evaluar y monitorear los

riesgos relacionados con el clima o con la sociedad; la forma en la que gestionan y mitigan esos riesgos (*risk management*); la estrategia (*strategy*) de la compañía para abordar riesgos y oportunidades significativos relacionados con las sostenibilidad; y, sus métricas y objetivos (*metrics and targets*), es decir, los compromisos que tienen para combatir el cambio climático, las mediciones que hacen al respecto y las acciones con las que piensan cumplir sus metas.

• La **NIIF 2** se enfoca específicamente en el tema del clima y en las revelaciones que las compañías debe realizar concretamente, respecto a su impacto ambiental; por ejemplo, la medición de los gases de efecto invernadero (GEI o *GHG*, por sus siglas en inglés)

### El giro organizacional y los desafíos por venir

Las nuevas normas financieras sobre sostenibilidad representan un hito importante en lo que tiene que ver con preparar la información contables de las empresas, por dos razones: la primera es que se podrá contar con un marco integral y único que promueva la responsabilidad social y el cuidado del medio ambiente; la segunda, que dicho marco utilizará un lenguaje estructurado que sea entendible para las áreas que elaboran los reportes contables o financieros de las empresas.

Pero transitar hacia un enfoque sostenible no solo debe limitarse a un trabajo exclusivo de los equipos contables, sino que debe abarcar a todas las áreas de la organización. Hoy, al abrirse un camino para incluir en los estados financieros información que antes era considerada como no financiera, los temas de sostenibilidad han pasado a ocupar un lugar de gran relevancia en la agenda de los Directores Financieros (CFO's), en las de Consejos Directivos, inversionistas, reguladores y entre los diferentes participantes del ecosistema de negocios mundial.

Y es que cuando una compañía adopta una estrategia de sostenibilidad, en realidad está creando una estrategia de valor, y ello implica tomar decisiones de inversión, de financiamiento, de fusiones y adquisiciones, de planeamiento fiscal, de aspectos legales, así como de los procesos productivos (por ejemplo, puede ocurrir que la organización modifique su proveeduría para cumplir con su estrategia sostenible y con sus compromisos para reducir la emisión de GEI)

### Nuevas normas, nuevas oportunidades

Contar con un nuevo marco para alinearse a las tendencias financieras y de sostenibilidad también puede traer diversos beneficios para las empresas. Por ejemplo, si se hace un esfuerzo por transmitir el nuevo enfoque organizacional a los colaboradores, muy probablemente se estarían atendiendo, al mismo tiempo, los temas que les preocupan. Esto ayudaría a generar mayor lealtad y compromiso de parte del talento con las empresas.

En el futuro, no lo olvidemos, las generaciones más jóvenes, que son aquellas que muestran una mayor preocupación acerca de temas como el medio ambiente, la diversidad y la estructura de gobierno empresarial, se convertirán en la mayor fuerza de trabajo en el mercado, y por eso, las compañías deben comenzar a atender esos temas de interés, lo antes posible.

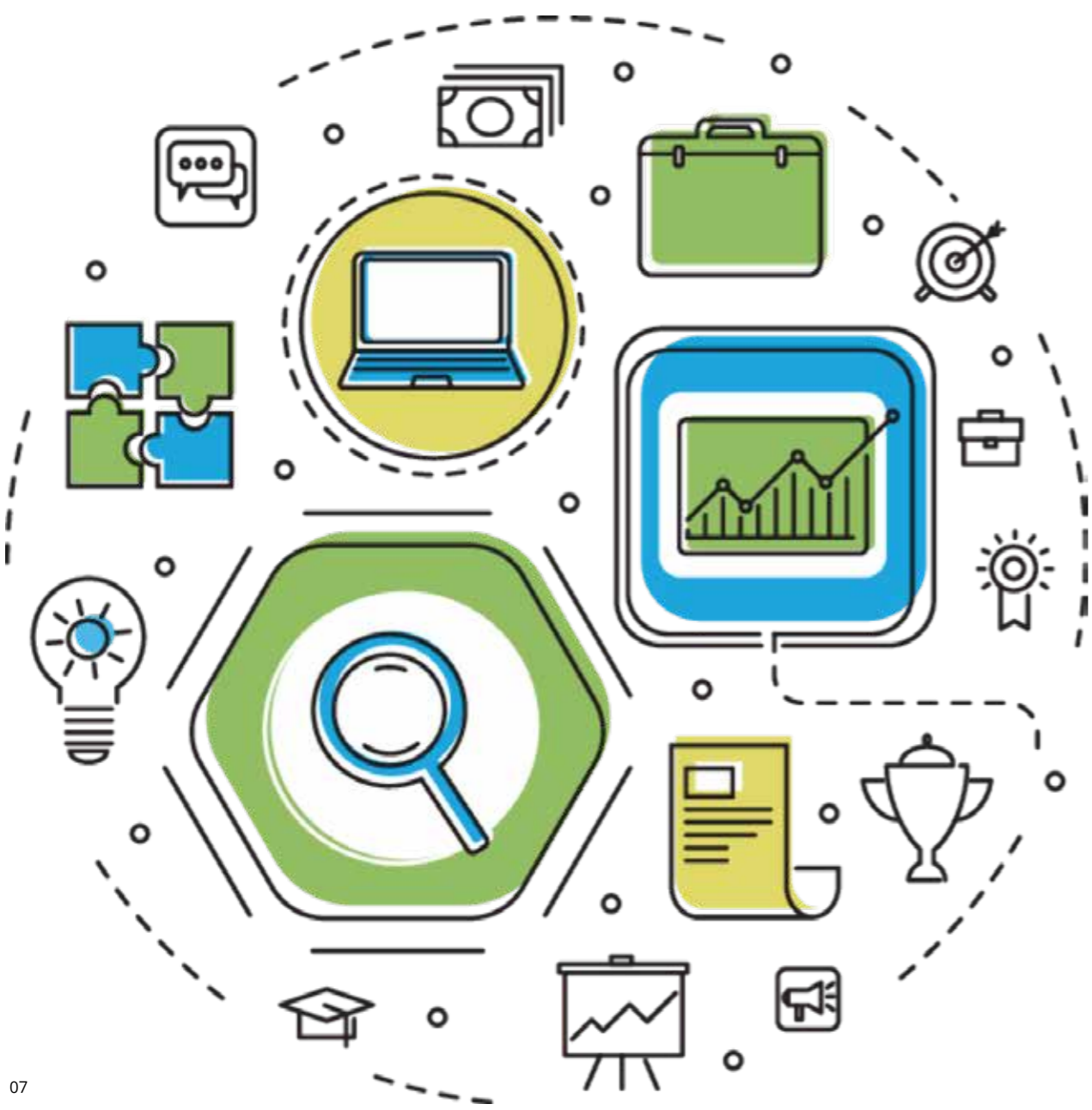
Por otra parte, si las organizaciones muestran una preocupación genuina acerca de los temas que a futuro pueden impactar no solo a los negocios sino a las comunidades y al planeta mismo, el beneficio que podrían obtener sería su diferenciación entre los competidores. He ahí otro elemento para considerar la sostenibilidad en las estrategias a largo plazo, más allá del cumplimiento regulatorio.

## Conclusiones

Como parte de una nueva era de las finanzas y de los negocios, en la que la sostenibilidad ha tomado un papel preponderante, transparentar los compromisos, estrategias y resultados relacionados con aspectos Ambientales, Sociales y de Gobernanzas (ASG), así como con cambio climático, son tareas a las que las empresas deben comenzar a adaptarse.

Para ello, contar con criterios homologados en la materia, que permitan a las compañías reportar sus acciones y estrategias de sostenibilidad - como el marco regulatorio propuesto por *ISSB* -, se convierte en una necesidad fundamental, a fin de brindarles a los inversionistas y a los reguladores un panorama más claro, único y comparable, sobre el desempeño de las propias organizaciones.

Para más información ingresa a [www.deloitte.com/co](http://www.deloitte.com/co)



Las principales economías del mundo acordaron llevar a cabo algunas acciones para reducir el impacto ambiental.



# La digitalización de pagos

En un entorno altamente interconectado, los sistemas de pago digitales representan, para los bienes y servicios que ofrece un negocio, un enlace idóneo, conveniente y asequible con bancos, colaboradores, proveedores y nuevos mercados.



Estos sistemas toman una especial relevancia sobre todo en el contexto actual, caracterizado por un consumidor acostumbrado a la realización de pagos sin fisuras, en transacciones diarias, y con expectativas cada vez mayores para formas integradas y seguras de pagar por cualquier producto o servicio.

La digitalización de pagos representa, en resumidas cuentas, una estrategia imprescindible para la competitividad de un negocio.

## Pagos manuales en un panorama digitalizado, ¿una buena decisión?

Decidir mantener un sistema de pago manual implica altos costos de oportunidad que pudieran afectar el desempeño de una compañía.

En primer lugar, los pagos manuales conllevan un registro más detallado y exhaustivo de las transacciones, a fin de garantizar el cumplimiento legal y control interno, acorde con las políticas establecidas. Esto se traduce en el uso intensivo de horas hombre (en contraste con un sistema de pagos digitales) y en la imposición de medidas de control más robustas para mitigar un mayor riesgo de fraudes y errores.

Mantener este tipo de pagos representa, en segundo lugar, el desarrollo de un nivel de control superior, con el propósito de evitar brechas de seguridad y proteger a los clientes. Para ello, posiblemente será necesario solicitarles determinada información para su registro, un proceso que podría ser impactado por las normas concernientes a la privacidad de la información.

## Las ventajas de las digitalización de pagos

La digitalización de pagos representa, para un negocio, una transformación profunda que eficientiza y optimiza procesos, la cual implica beneficios cualitativos y cuantitativos de alto nivel.

Entre los beneficios que este cambio trae consigo, el más notorio es alcanzar un mayor grado de seguridad y control. Los



números de tarjeta están vinculados a transacciones individuales en lugar de la tarjeta en sí, y cada compra se limita a la cantidad previamente aprobada.

Hacer y recibir pagos digitales puede, además, aumentar la rentabilidad, al reducir los costos operativos y facilitar la gestión de contratos comerciales, registros de entrega y cuentas por cobrar.

## Digitalización de pagos: el camino hacia la implementación

Antes de poner en acción la tecnología digital, es necesario que la empresa calcule el Retorno de la Inversión (ROI) del proyecto, el tiempo que se ahorrará en los procesos manuales o si obtendrá algún retorno. Articular el claro beneficio de los pagos digitales hará que sea más fácil conseguir que los líderes se sumen a esta iniciativa.

De igual forma, es fundamental analizar la manera en la que actualmente la organización realiza sus pagos, para determinar las oportunidades de trasladar el proceso actual hacia alternativas digitales.

## La experiencia Deloitte: cómo podemos ayudarle

Gracias a nuestra amplia experiencia en la digitalización de pagos, el equipo de asesoría de Deloitte Treasury Advisory Services puede proveerle apoyo end-to-end en la implementación de esta tecnología, independientemente del giro de su empresa, por medio de distintas actividades, tales como:

- Diagnóstico del proceso de pagos.
- Diseño de políticas de pagos y desarrollo de procesos.
- Automatización y digitalización de pagos.
- Apoyo y capacitación relativa a la digitalización de pagos.

Para más información ingresa a [www.deloitte.com/co](http://www.deloitte.com/co)



Deloitte se refiere a Deloitte Touche Tohmatsu Limited, sociedad privada de responsabilidad limitada en el Reino Unido, a su red de firmas miembro y sus entidades relacionadas, cada una de ellas como una entidad legal única e independiente. Consulte [www.deloitte.com](http://www.deloitte.com) para obtener más información sobre nuestra red global de firmas miembro.

Deloitte presta servicios profesionales de auditoría y assurance, consultoría, asesoría financiera, asesoría en riesgos, impuestos y servicios legales, relacionados con nuestros clientes públicos y privados de diversas industrias. Con una red global de firmas miembro en más de 150 países, Deloitte brinda capacidades de clase mundial y servicio de alta calidad a sus clientes, aportando la experiencia necesaria para hacer frente a los retos más complejos de los negocios. Los más de 345,000 profesionales de Deloitte están comprometidos a lograr impactos significativos.

Tal y como se usa en este documento, Deloitte & Touche Ltda., Deloitte Asesores y Consultores Ltda., D Contadores Ltda., Deloitte Ltda. y D Profesionales Ltda., las cuales tienen el derecho legal exclusivo de involucrarse en, y limitan sus negocios a, la prestación de servicios de auditoría, consultoría, consultoría fiscal, asesoría legal, en riesgos y financiera respectivamente, así como otros servicios profesionales bajo el nombre de "Deloitte".

Esta presentación contiene solamente información general y Deloitte no está, por medio de este documento, prestando asesoramiento o servicios contables, comerciales, financieros, de inversión, legales, fiscales u otros.

Esta presentación no sustituye dichos consejos o servicios profesionales, ni debe usarse como base para cualquier decisión o acción que pueda afectar su negocio. Antes de tomar cualquier decisión o tomar cualquier medida que pueda afectar su negocio, debe consultar a un asesor profesional calificado. No se proporciona ninguna representación, garantía o promesa (ni explícito ni implícito) sobre la veracidad ni la integridad de la información en esta comunicación y Deloitte no será responsable de ninguna pérdida sufrida por cualquier persona que confíe en esta presentación.

© 2022 Deloitte & Touche Ltda., Deloitte Asesores y Consultores Ltda., D Contadores Ltda., Deloitte Ltda. y D Profesionales Ltda., según el servicio que presta cada una.