

Barómetro de Empresas LATCO
Costa Rica, número 6
La estabilidad domina las
expectativas empresariales



En la presente edición del Barómetro de Empresas han participado 132 altos ejecutivos de empresas, cuya facturación conjunta supera los CRC1.5 B y emplean a más de 45,000 personas

Introducción

Deloitte Costa Rica presenta en octubre de 2012 los resultados de la sexta Encuesta Barómetro de Empresas, con datos recopilados entre los directivos de las principales empresas que operan en el país durante septiembre.

Deloitte realiza la encuesta con el propósito de estudio e investigación, y para dotar a la comunidad de negocios de indicadores útiles para la toma de decisiones. El proyecto es sin fines de lucro y garantiza la absoluta confidencialidad individual de las empresas participantes.

Objetivos

- Recopilar semestralmente las expectativas y tendencias empresariales, y obtener así una visión general de la situación económica y los impactos eventuales de la coyuntura.
- Obtener una radiografía de la realidad económica, comparando indicadores de tendencia agregados y sectoriales.
- Elaborar un índice Deloitte global y por industria de “clima de negocios” y de “expectativas” a nivel local (y regional).
- Elaborar informes especiales o productos específicos que respondan a las necesidades de la comunidad Deloitte (Socios y empresas clientes).

Panel de empresas participantes

El panel de empresas participantes se ha obtenido a partir de un muestreo no probabilístico, seleccionando las principales empresas con sede en Costa Rica por volumen de facturación, a las que se les ha presentado un cuestionario por Internet que fue cumplimentado en septiembre de 2012.

Alcance del estudio

Las preguntas han hecho referencia a la evolución de las principales variables durante el tercer trimestre de 2012 y a las perspectivas para el próximo trimestre y para dentro de un año.

Diseño del estudio

Universo

Empresas con sede en Costa Rica, con facturación anual mayor a USD10 M, según el último ejercicio fiscal.

Ámbito de aplicación

Nacional.

Técnica de muestreo aplicada

No Probabilística.

Muestra obtenida

132 altos ejecutivos de empresas, cuya facturación conjunta supera los CRC1.5 B y emplean a más de 45,000 personas.

Perfil de encuestados

Ejecutivos de primera línea de las empresas.

Trabajo de campo

06/09/12 al 08/10/12.

Cuestionario

Autoaplicado por Internet.

Encuestadora

Matrice Consulting.

Síntesis de los resultados

Desempeño macroeconómico reciente y perspectivas

Según la sexta edición del Barómetro de Empresas Deloitte realizada durante septiembre-12, el escenario macroeconómico no ha variado significativamente en los últimos doce meses.

La mayoría de los consultados cree que la situación económica no ha sufrido cambios comparado con un año atrás, porcentaje que ha crecido marcadamente respecto de la edición anterior (63.6% frente al 48.0% de abril-12). Por su parte, se registró una caída importante de la proporción de encuestados que indicó que se encuentra actualmente en una mejor posición, del orden de los 20 puntos porcentuales en relación al Barómetro 5° (20.5% se inclinó por esta opción vs un 40.8% en aquella ocasión).

Al ser consultados en relación a sus perspectivas para el futuro próximo, más de la mitad de los empresarios se inclinó por una situación de estabilidad en la macroeconomía. Con respecto a cómo evolucionará el panorama económico, un 57.6% opinó que no habrá cambios, un aumento importante en relación a la anterior edición, cuando el porcentaje de apreciaciones neutras había sido de 34.4%.

Indicadores de empresa

Al ser indagados sobre cómo había evolucionado la situación de su empresa en relación a un año atrás, la mayoría respondió que hubo una mejora o que no se produjeron cambios (43.8% y 39.3%, respectivamente).

Las perspectivas respecto del futuro en esta materia son muy favorables. Un 61.2% de los encuestados cree que evolucionará positivamente (frente al 66.7% del Barómetro 5°), mientras un 31.8% cree que no habrá cambios (vs 26.0%) y un 7.0% que será peor (7.3%).

Al ser consultados por la rentabilidad de su empresa con relación a un año atrás, las respuestas de los empresarios fueron variadas. Un 27.7% contestó que aumentó, mientras que un 36.9% sostuvo que se mantuvo invariable y un 35.4% mencionó que se redujo. En relación a lo que ocurrirá en este aspecto en los próximos doce meses, un 86.9% sostuvo que aumentará o se mantendrá igual (46.9% y 40.0%, respectivamente).

Precios, salarios y tipo de cambio

Respecto de la evolución del costo de vida para finales de 2012, la opinión mayoritaria (76.5%) es que el aumento de los precios internos oscilará entre 4.5% y 5.5% (el 43.9% de los consultados se inclinó por un incremento entre 4.5% y 5.0%, mientras que un 32.6% espera un alza de entre 5.0% y 5.5%). Por su parte, un 14.4% estima que la inflación se ubicará entre 4.0% y 4.5%, mientras que el restante 9.1% se inclinó por las posiciones extremas (un 2.3% estima que se situará arriba del 5.5%, al tiempo que un 6.8% opina que será inferior al 4.0%).

En este escenario, el 65.9% sostuvo que el aumento nominal en 2012 será igual o mayor al 3.0%. Asimismo, un 32.6% se inclinó por incrementos en un rango de entre 2.0% y 3.0% y sólo un 1.5% estima que la variación de las remuneraciones será menor al 2.0%.

En lo que hace a las expectativas sobre el tipo de cambio, un 54.8% de los encuestados no aguarda grandes variaciones en la paridad colón costarricense/dólar en un horizonte de un año (es decir, en un rango de C\$/USD500 y C\$/USD510), mientras que un 23.0% espera una depreciación de la moneda local y la ubica en valores superiores los C\$/USD510. En tanto, un 22.1% estima que la moneda local se apreciará en relación a la norteamericana y la sitúa en un valor menor a los C\$/USD500.

Gestión de gobierno

En cuanto a la evaluación que hacen de la gestión del Gobierno, la mayor parte de los consultados dijo desaprobador la labor de Laura Chinchilla (el 57.4% se inclinó por esta opción), mientras que el 31.7% no la aprueba ni la desaprueba y sólo un 10.9% la aprueba. Estos resultados son muy similares a los de la edición anterior. En aquella oportunidad los porcentajes eran 57.9%, 32.2% y 9.9%, respectivamente.

En lo que respecta a cuestiones específicas de la tarea, la evaluación resulta mayormente regular en aspectos como la reinserción de Costa Rica en el mundo (con una ponderación de 55.5%), el incentivo de la inversión privada (53.1%), el mejoramiento de la educación (51.9%), el crecimiento de la economía (50.4%), la reducción del desempleo (48.1%) y la reducción de la inseguridad (45.8%).

Desempeño macroeconómico reciente y perspectivas

Según la sexta edición del Barómetro de Empresas Deloitte realizada durante septiembre-12, el escenario macroeconómico no ha variado significativamente en los últimos doce meses.

La mayoría de los consultados cree que la situación económica no ha sufrido cambios comparado con un año atrás, porcentaje que ha crecido marcadamente respecto de la edición anterior (63.6% frente al 48.0% de abril-12). Por su parte, se registró una caída importante de la proporción de encuestados que indicó que se encuentra actualmente en una mejor posición, del orden de los 20 puntos porcentuales en relación al Barómetro 5° (20.5% se inclinó por esta opción vs un 40.8% en aquella ocasión).

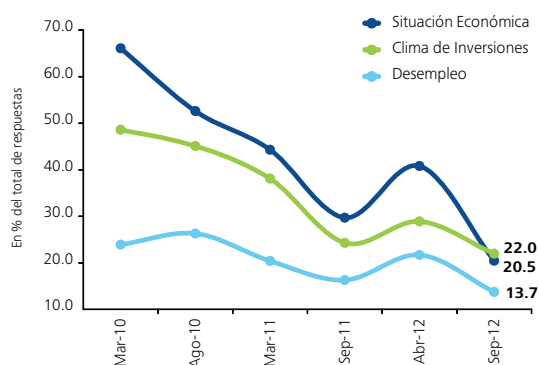
Interrogados acerca de la evolución del clima de inversión en relación a doce meses atrás, un 57.5% aseguró que no hubo cambios (proporción levemente inferior a la de la encuesta de abril-12 –59.2%–), mientras que un 20.5% apreció desmejoras (vs 11.9%). En tanto, en este aspecto también hubo una reducción en las respuestas favorables, pasando de un 28.9% en la edición de abril-12 a un 22.0% en la actual.

En el caso del desempleo, la mayoría (64.2%) sostuvo que tampoco se registraron modificaciones en los últimos doce meses (vs 67.8% de la encuesta anterior). Mientras que el porcentaje de respuestas negativas se incrementó en relación a las registradas en el Barómetro 5° (22.1% vs 10.5% en aquella ocasión), en desmedro de las consideraciones positivas (13.7% vs un 21.7%).

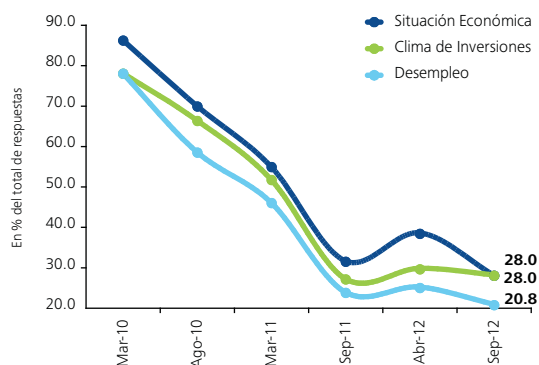
Al ser consultados en relación a sus perspectivas para el futuro próximo, más de la mitad de los empresarios se inclinó por una situación de estabilidad en la macroeconomía. Con respecto a cómo evolucionará el panorama económico, un 57.6% opinó que no habrá cambios, un aumento importante en relación a la anterior edición, cuando el porcentaje de apreciaciones neutras había sido de 34.4%. En contraste, las consideraciones positivas y negativas se han reducido a un 28.0% y 14.4%, respectivamente, desde el 38.4% y 27.2% anterior.

Con relación al clima de inversiones y al desempleo en los próximos doce meses, la mayoría considera que la situación también se mantendrá sin cambios. En esta ocasión se repite el aumento en el porcentaje de apreciaciones neutras respecto a la edición anterior del Barómetro, en desmedro de las opiniones positivas y negativas.

Consideración positiva respecto 1 año atrás

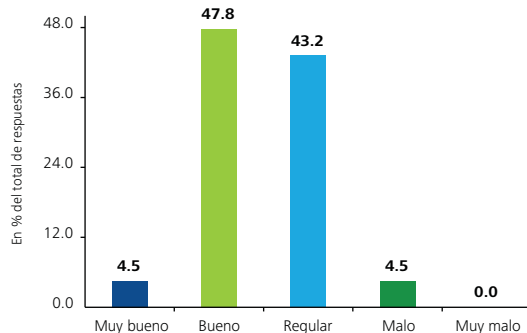


Perspectivas de mejora a 1 año



Consultados por el actual clima de negocios, el 47.8% de los empresarios lo calificó como bueno (vs 57.0% de abril-12), el 43.2% como regular (frente al 34.4%), un 4.5% tiene una visión muy buena (5.3%), y el mismo porcentaje lo considera malo (vs 3.3%). Ninguno de los encuestados lo halla muy malo.

El clima de negocios en su país

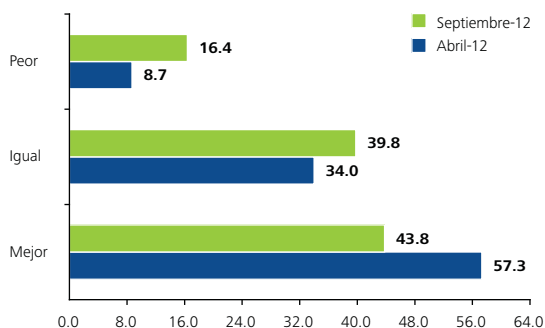


Indicadores de empresa

Al ser indagados sobre cómo había evolucionado la situación de su empresa en relación a un año atrás, la mayoría respondió que hubo una mejora o que no se produjeron cambios (43.8% y 39.3%, respectivamente).

Situación general de la empresa respecto a 1 año atrás

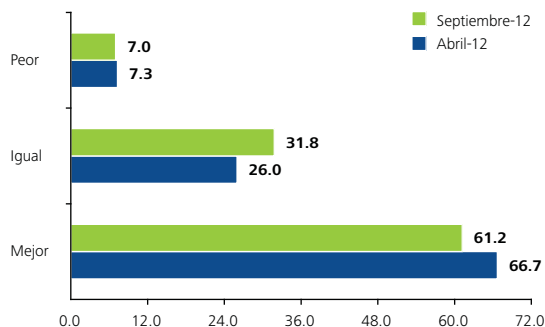
En % del total de respuestas



Las perspectivas respecto del futuro en esta materia son muy favorables. Un 61.2% de los encuestados cree que evolucionará positivamente (frente al 66.7% del Barómetro 5°), mientras un 31.8% cree que no habrá cambios (vs 26.0%) y un 7.0% que será peor (7.3%).

Situación general de la empresa en el próximo año

En % del total de respuestas



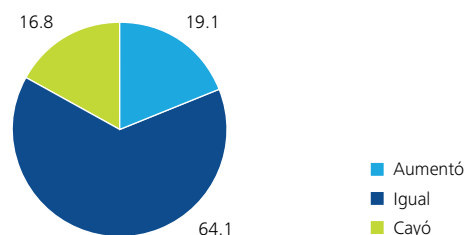
Al ser consultados por la rentabilidad de su empresa con relación a un año atrás, las respuestas de los empresarios fueron variadas. Un 27.7% contestó que aumentó, mientras que un 36.9% sostuvo que se mantuvo invariable y un 35.4% mencionó que se redujo. En relación a lo que ocurrirá en este aspecto en los próximos doce meses, un 86.9% sostuvo que aumentará o se mantendrá igual (46.9% y 40.0%, respectivamente).

El 64.1% de los consultados sostuvo que la capacidad ociosa de su empresa se mantuvo sin cambios en el

transcurso del último año, en tanto que el 19.1% aseguró que aumentó y el 16.8% estimó que cayó.

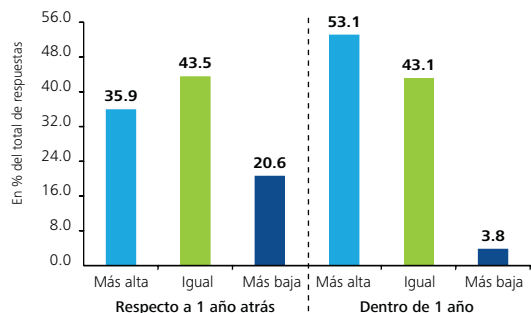
Capacidad ociosa de la empresa respecto a 1 año atrás

En % del total de respuestas



En cuanto a la dinámica de su producción, un 43.5% sostuvo que se mantuvo igual en relación a doce meses atrás, mientras que un 35.9% se inclinó por asegurar que la misma se expandió. Existe confianza entre los empresarios en cuanto al futuro: el 53.1% espera un crecimiento en la actividad de su compañía, mientras que un 43.1% no espera cambios y sólo un 3.8% estima una reducción.

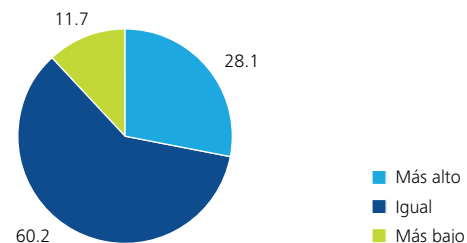
La producción de su empresa



La amplia mayoría de los encuestados (60.2%) no piensa modificar la dotación en el transcurso del próximo año, al tiempo que un 11.7% espera reducirla y un 28.1% augura que crecerá.

El empleo en su empresa en el próximo año

En % del total de respuestas

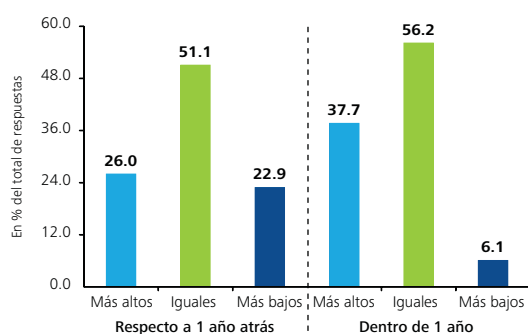


Precios, salarios y tipo de cambio

En cuanto a la evolución de los precios de sus empresas en el último año, la mayoría (51.1%) aseguró que no hubo cambios, mientras que un 26.0% contestó que aumentaron y un 22.9% sostuvo que se redujeron.

Los resultados son similares en lo que se refiere a las perspectivas hacia adelante en esta materia. Un 56.2% no espera cambios en los precios de los bienes y servicios que comercializa, mientras que un 37.7% augura un aumento. Sólo un 6.1% estimó que se reducirán. Vale resaltar que en la edición anterior la mayoría sostenía que los precios se incrementarían (54.3%), mientras que quienes opinaban que los mismos no variarían representaban un 42.4% de las respuestas.

Los precios de su empresa



Respecto de la evolución del costo de vida para finales de 2012, la opinión mayoritaria (76.5%) es que el aumento de los precios internos oscilará entre 4.5% y 5.5% (el 43.9% de los consultados se inclinó por un incremento entre 4.5% y 5.0%, mientras que un 32.6% espera un alza de entre 5.0% y 5.5%). Por su parte, un 14.4% estima que la inflación se ubicará entre 4.0% y 4.5%, mientras que el restante 9.1% se inclinó por las posiciones extremas (un 2.3% estima que se situará arriba del 5.5%, al tiempo que un 6.8% opina que será inferior al 4.0%).

Para 2013, la mayoría nuevamente ubica a la inflación en un rango de 4.5% y 5.5% (70.2%), mientras que un 12.2% vislumbra aumentos de entre 5.5% y 6.0%, y un 12.2% supone incrementos en torno al 4.0% y 4.5%.

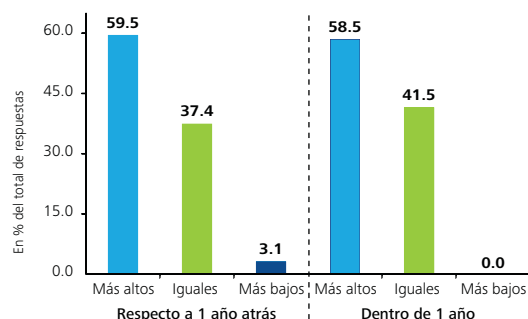
Inflación esperada	2012	2013
Menor al 4.0%	2.3%	1.5%
Entre 4.0% y 4.5%	14.4%	12.2%
Entre 4.5% y 5.0%	43.9%	29.0%
Entre 5.0% y 5.5%	32.6%	41.2%
Entre 5.5% y 6.0%	6.8%	13.7%
Más de 6.0%	0.0%	2.4%

Un 56.2% no espera cambios en los precios de los bienes y servicios que comercializa, mientras que un 37.7% augura un aumento. Sólo un 6.1% estimó que se reducirán. Vale resaltar que en la edición anterior la mayoría sostenía que los precios se incrementarían (54.3%), mientras que quienes opinaban que los mismos no variarían representaban un 42.4% de las respuestas

En cuanto a la cuestión salarial, la mayoría de las empresas (el 59.5%) manifestó que los salarios de sus trabajadores han aumentado en el último año

En cuanto a la cuestión salarial, la mayoría de las empresas (el 59.5%) manifestó que los salarios de sus trabajadores han aumentado en el último año. En relación a la evolución futura, el 58.5% de los consultados estimó que crecerán en los próximos doce meses. En tanto, ninguno de los empresarios considera reducirlos en el futuro próximo.

Los salarios de su empresa



En este escenario, el 65.9% sostuvo que el aumento nominal en 2012 será igual o mayor al 3.0%. Asimismo, un 32.6% se inclinó por incrementos en un rango de entre 2.0% y 3.0% y sólo un 1.5% estima que la variación de las remuneraciones será menor al 2.0%. De cara a 2013, la situación no luce muy distinta. En este caso, la opinión mayoritaria también considera que el crecimiento de los salarios será mayor al 3.0% (70.8% de los participantes del estudio).

Aumento salarial esperado	2012	2013
Menor al 2.0%	1.5%	0.8%
Entre 2.0% y 2.5%	10.6%	7.7%
Entre 2.5% y 3.0%	22.0%	20.7%
Entre 3.0% y 3.5%	22.0%	18.4%
Entre 3.5% y 4.0%	18.2%	26.2%
Más de 4.0%	25.7%	26.2%

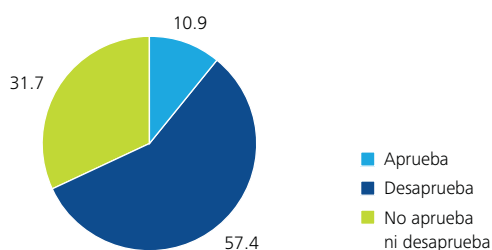
En lo que hace a las expectativas sobre el tipo de cambio, un 54.8% de los encuestados no aguarda grandes variaciones en la paridad colón costarricense/dólar en un horizonte de un año (es decir, en un rango de C\$/USD500 y C\$/USD510), mientras que un 23.0% espera una depreciación de la moneda local y la ubica en valores superiores los C\$/USD510. En tanto, un 22.1% estima que la moneda local se apreciará en relación a la norteamericana y la sitúa en un valor menor a los C\$/USD500.

Tipo de cambio esperado	Dentro de 1 año
Menos que 495	7.1%
Entre 495 - 500	15.1%
Entre 500 - 505	23.8%
Entre 505 - 510	31.0%
Entre 510 - 515	16.7%
Más de 520	6.3%

Gestión de gobierno

En cuanto a la evaluación que hacen de la gestión del Gobierno, la mayor parte de los consultados dijo desaprobar la labor de Laura Chinchilla (el 57.4% se inclinó por esta opción), mientras que el 31.7% no la aprueba ni la desaprueba y sólo un 10.9% la aprueba. Estos resultados son muy similares a los de la edición anterior. En aquella oportunidad los porcentajes eran 57.9%, 32.2% y 9.9%, respectivamente.

Gestión de gobierno de Laura Chinchilla
En % del total de respuestas



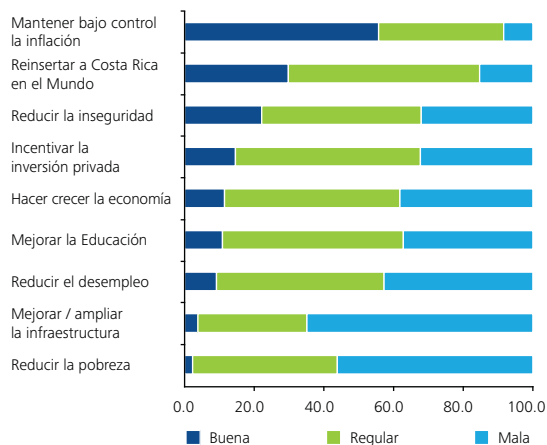
La opinión positiva sólo alcanza niveles elevados en el control de la inflación (55.7%). En tanto, el mejoramiento de la infraestructura y la reducción de la pobreza continúan siendo los aspectos en los que peor desempeño se registra

En lo que respecta a cuestiones específicas de la tarea, la evaluación resulta mayormente regular en aspectos como la reinserción de Costa Rica en el mundo (con una ponderación de 55.5%), el incentivo de la inversión privada (53.1%), el mejoramiento de la educación (51.9%), el crecimiento de la economía (50.4%), la reducción del desempleo (48.1%) y la reducción de la inseguridad (45.8%).

La opinión positiva sólo alcanza niveles elevados en el control de la inflación (55.7%). En tanto, el mejoramiento de la infraestructura y la reducción de la pobreza continúan siendo los aspectos en los que peor desempeño se registra.

¿Cómo calificaría la gestión del gobierno con respecto a las siguientes áreas?

En % del total de respuestas

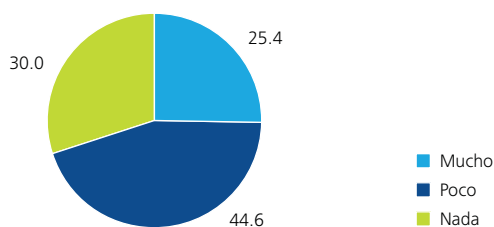


Temas de actualidad

Al ser consultados sobre si han aprovechado o aprovechan los tratados de libre comercio suscritos por Costa Rica, un 44.6% de los interrogados contestó que lo ha hecho poco, mientras que un 30.0% respondió que no lo hace, y un 25.4% respondió que mucho.

¿Qué tanto ha aprovechado y aprovecha su empresa los tratados de libre comercio suscritos por Costa Rica?

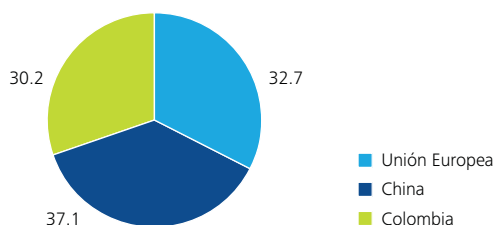
En % del total de respuestas



En línea con la pregunta anterior, a la hora de responder acerca de cuál podría ser el Tratado de Libre Comercio que más aprovecharía su compañía, las respuestas fueron variadas. El 37.1% aseguró que se beneficiarían de un tratado con China, mientras un 32.7% optó por uno con la Unión Europea y un 30.2% por uno con Colombia.

De los TLC que han firmado, aprobado o que se están negociando recientemente, ¿cuál podría ser el que más aproveche su compañía?

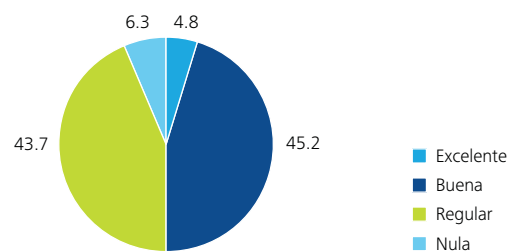
En % del total de respuestas



Debido a que Costa Rica se ha caracterizado por ser muy proactiva en la firma de Tratados de Libre Comercio, se les preguntó a los empresarios cómo califican la administración de dichos tratados. Un 45.2% considera que ha sido buena, mientras que un 43.7% optó por la calificación "regular".

Costa Rica se ha caracterizado por ser muy proactiva en la firma de TLC, pero ¿cómo califica usted la administración de dichos tratados?

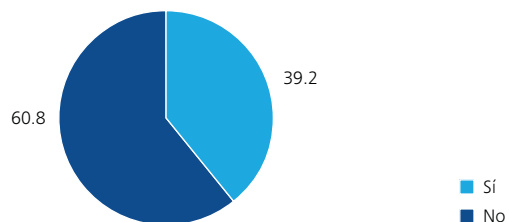
En % del total de respuestas



En el futuro próximo, la mayoría (60.8%) de los empresarios no tiene pensado expandir sus ventas a nuevos mercados, mientras que el 39.2% está considerando esa posibilidad.

¿Está valorando su compañía ingresar en algún nuevo mercado en los próximos 12 meses?

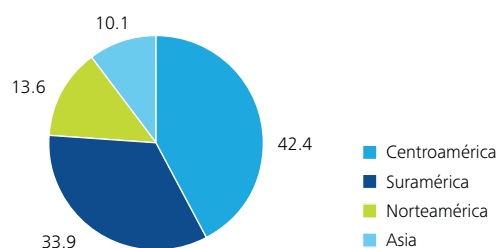
En % del total de respuestas



Por último, a quienes tienen pensado ingresar en nuevos mercados, se les consultó por la zona geográfica a la que consideran exportar próximamente. Centroamérica fue el destino que mayores respuestas obtuvo (42.4%), seguido por Suramérica (con un 33.9%). Un par de escalones detrás se ubicaron Norteamérica y Asia, con un 13.6% y 10.1%, respectivamente.

¿Hacia qué zona piensa exportar próximamente?

En % del total de respuestas



Datos del panel de empresas

En la presente edición del Barómetro de Empresas han participado ciento treinta y dos altos ejecutivos de compañías, cuya facturación conjunta informada supera los CRC1.5 B, y emplean a más de 45,000 personas.

En cuanto a la composición del capital de las respondientes, el primer lugar está integrado por sociedades de capital nacional, abarcando el 53.0% del total encuestado. Luego las empresas de capital extranjero, que representan el 33.3% del panel y las de capital mixto con el 13.7%.

Composición del capital	%
Sociedad de capital nacional	53.0
Sociedad de capital extranjero	33.3
Sociedad de capital mixto	13.7
Total	100.0

En lo que se refiere a la clasificación del sector en el que se ha categorizado cada una de las sociedades participantes, el panel se compone de la siguiente manera:

Sectores	%
Otros servicios	10.5
Agronegocios, procesamiento de alimentos y bebidas	8.9
Mayoristas y distribuidores	8.2
Otras industrias	8.2
Bancos	6.5
Fondos de inversión y otros servicios financieros	6.5
Compañías constructoras	5.6
Tecnología	5.6
Inmobiliarias	4.8
Laboratorios y empresas de salud	4.0
Telecomunicaciones	4.0
Almacenamiento y logística	3.2
Servicios profesionales	3.2
Servicios turísticos	3.2
Automotrices	2.4
Indumentaria, textiles, calzado y accesorios	2.4
Papeleras	2.4
Artículos del hogar e higiene	1.6
Metalúrgicas	1.6
Transporte aéreo / marítimo	1.6
Caucho, plástico y cuero	0.8
Educación superior	0.8
Energía, combustible, gas y agua	0.8
Industrias químicas	0.8
Medios	0.8
Seguros	0.8
Servicios de comidas, franquicias, restaurantes y entretenim.	0.8
Total	100.0

Para mayor
información,
visite el sitio web
de la Firma Miembro
en Costa Rica:
www.deloitte.com/cr

Contactos

Queremos agradecer el aporte realizado por los profesionales que han participado en esta edición del Barómetro de Empresas:

Dirección y Coordinación

Martín Apaz

mapaz@deloitte.com

Juan Pablo Ronderos

jronderos@deloitte.com

Departamento de Economía

María Emilia Alías

malias@deloitte.com

Matías Nico

mnico@deloitte.com

Departamento de Clients & Markets

Alejandro Adem

aadem@deloitte.com

Virginia Gatti

vgatti@deloitte.com

Lilliana Carranza

licarranza@deloitte.com

Diseño e Imagen Institucional

Liliana Mereles

lmereles@deloitte.com

Guillermina Lons

glons@deloitte.com

Pablo Zanotti

pzanotti@deloitte.com

Procesamiento de los Resultados

Matrice Consulting

Johanna Hamra

johanna.hamra@matriceconsulting.com.ar

Giselle Nisnik

giselle.nisnik@matriceconsulting.com.ar

Deloitte se refiere a una o más de las firmas miembros de Deloitte Touche Tohmatsu Limited, una compañía privada del Reino Unido limitada por garantía, y su red de firmas miembros, cada una como una entidad única e independiente y legalmente separada. Una descripción detallada de la estructura legal de Deloitte Touche Tohmatsu Limited y sus firmas miembros puede verse en el sitio web www.deloitte.com/about.

Deloitte presta servicios de auditoría, impuestos, consultoría y asesoramiento financiero a organizaciones públicas y privadas de diversas industrias. Con una red global de Firmas miembro en más de 150 países, Deloitte brinda sus capacidades de clase mundial y servicio de alta calidad a sus clientes, aportando la experiencia necesaria para hacer frente a los retos más complejos del negocio. Aproximadamente 200.000 profesionales de Deloitte se comprometen a ser estándar de excelencia.

Este material y la información contenida en el mismo son emitidos por Deloitte & Co. S.A. y tienen como propósito proporcionar información general sobre un tema o temas específicos y no constituyen un tratamiento exhaustivo de dicho tema o temas.

Por lo tanto, la información contenida en este material no intenta conformar un asesoramiento o servicio profesional en materia contable, impositiva, legal o de consultoría. La información no tiene como fin ser considerada como una base confiable o como la única base para cualquier decisión que pueda afectar a ustedes o a sus negocios. Antes de tomar cualquier decisión o acción que pudiera afectar sus finanzas personales o negocios, deberán consultar a un asesor profesional calificado.

Este material y la información contenida en el mismo están emitidos tal como aquí se presentan. Deloitte & Co. S.A. no efectúa ninguna manifestación o garantía expresa o implícita con relación a este material o a la información contenida en el mismo. Sin limitar lo antedicho, Deloitte & Co. S.A. no garantiza que este material o la información contenida en el mismo estén libres de errores o que reúnan ciertos criterios específicos de rendimiento o de calidad. Deloitte & Co. S.A. expresamente se abstiene de expresar cualquier garantía implícita, incluyendo sin limitaciones garantías de valor comercial, propiedad, adecuación a un propósito particular, no-infracción, compatibilidad, seguridad y exactitud.

La utilización que ustedes hagan de este material y la información contenida en el mismo es a vuestro propio riesgo, y ustedes asumen plena responsabilidad y el riesgo de pérdidas resultantes de tal empleo. Deloitte & Co. S.A. no será responsable por ningún perjuicio especial, indirecto, incidental o contingente, derivado como consecuencia de su utilización, o de orden penal o por cualquier otro perjuicio que ocurriere, sea en una acción relacionada con un contrato, norma, agravio (incluida, sin limitaciones, una acción por negligencia) o de otro tipo, relacionado con la utilización de este material y la información contenida en el mismo.

Si alguna parte de los párrafos anteriores no resultara aplicable por cualquier razón que fuere, el resto de lo manifestado será, no obstante, aplicable.