



## Exekuce v Česku: Ekonomické dopady

Duben 2021

Deloitte Advisory s.r.o.  
Churchill I  
Italská 2581/67  
120 00 Prague 2 – Vinohrady  
Czech Republic

Tel: +420 246 042 500  
Fax: +420 246 042 555  
DeloitteCZ@deloitteCE.com  
www.deloitte.cz

Registered by the Municipal Court  
in Prague, Section C, File 113225  
ID. No.: 27582167  
Tax ID. No.: CZ27582167

**Deloitte** v rámci své politiky odpovědnosti vůči svému okolí a společnosti, ve které působí, vnímá neustále se vyvíjející společenskou a ekonomickou situaci obyvatelstva ČR v souvislosti s vývojem pandemie COVID-19.

Pandemie na společnost v ČR dopadá i zvyšující se nezaměstnaností, která vyvolá větší množství otázek a politickou diskuzi kolem problematiky exekucí. V reakci na tuto diskuzi Deloitte připravil ekonomickou analýzu na základě veřejně dostupných dat o:

- počtech a objemech exekucí;
- věkovém a geografickém rozložení exekucí v ČR;
- absolutních částkách vymáhaných v exekučních řízeních v ČR.

Cílem materiálu je shrnout pozadí této problematiky do srozumitelné a snadno interpretovatelné formy. Informace obsažené v analýze jsou založené na dostupných datech a následných kalkulacích makroekonomů modelujících jejich dopad na ekonomiku a HDP ČR. Analýza identifikuje výhradně trendy, které jsou z těchto dat patrné.

Věříme, že tento materiál přispěje k další diskuzi o problematice.

V případě jakýchkoliv otázek nás prosím neváhejte kontaktovat.

**Diana Rádl Rogerová**  
vedoucí partnerka Deloitte Czech Republic

# Obsah

- Základní statistiky exekucí v Česku
- Přímé ekonomické dopady
- Nepřímé dopady a model vlivu exekucí na nezaměstnanost

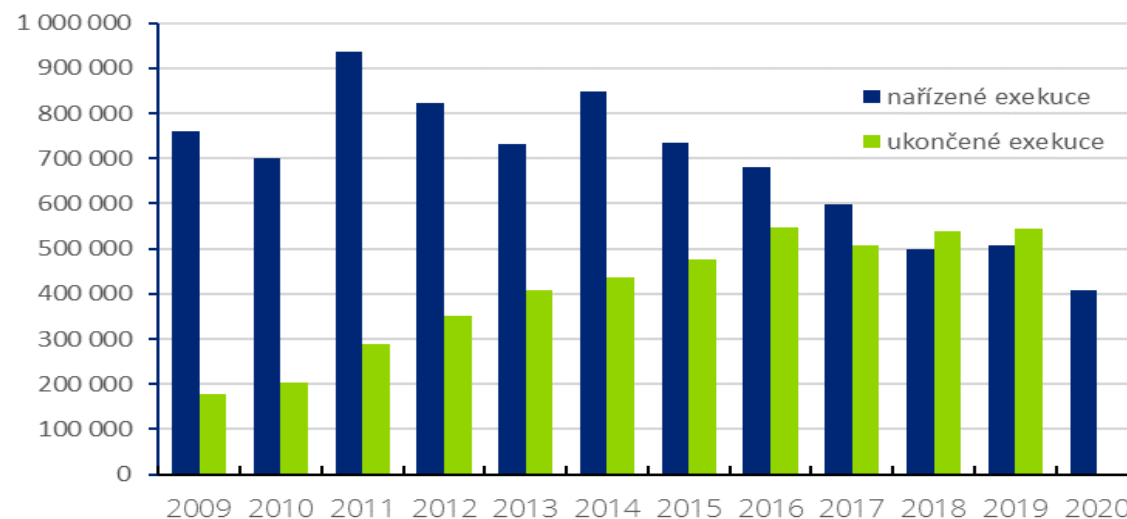
# Exekuce v Česku: základní statistiky (1/4)

## Souhrnné statistiky exekucí v ČR

- Posledních 5 let osciluje počet exekučních řízení kolem 4,5 milionu (jedná se o exekuce vymáhané pouze soudními exekutory, nikoli exekuce vedené státem).
- Na ně připadá kolem 800 tisíc osob v exekuci (cca 7,5 % obyvatel ČR).
- Průměrně tak připadá cca 5,7 exekucí na exekuovanou osobu.
- Zarážející je podíl nezletilých v exekuci, který zahrnuje téměř 3 tisíce osob.
- Mnoho lidí nedokáže splatit následky z exekučního řízení do důchodového věku a počet osob v exekuci ve věku 65+ je cca 70 tisíc.
- Od roku 2014 postupně klesá počet zahájených exekučních řízení (z 850 tisíc na 507 tisíc v roce 2019) a zároveň roste počet ukončených exekučních řízení od roku 2009, avšak teprve v roce 2018 poprvé převýšil počet ukončení počet zahájených řízení o cca 40 tisíc případů.
- V roce 2020 bylo zahájeno 407 tisíc nových exekucí, což byl meziroční pokles o 18 % a nejmenší hodnota za 11 let, zároveň mírně vzrostl průměrný počet exekucí na osobu (cca 6/osoba), avšak výrazně klesl celkový počet osob v exekuci o 12,4 % na 719 tisíc.

Souhrnné statistiky	2019 (srpen)	2020 (listopad)	% rozdíl
celkový počet exekucí	4 679 186	4 330 351	-7,5 %
průměrný počet exekucí na osobu v exekuci	5,70	6,02	5,6 %
celkový počet osob v exekuci	821 336	719 503	-12,4 %
nezletilí v exekuci	2 979	2 220	-25,5 %
65+ v exekuci	72 703	63 298	-12,9 %
věk 18-64 v exekuci	745 654	653 985	-12,3 %

## Vývoj nařízených a ukončených exekucí mezi lety 2009-2019



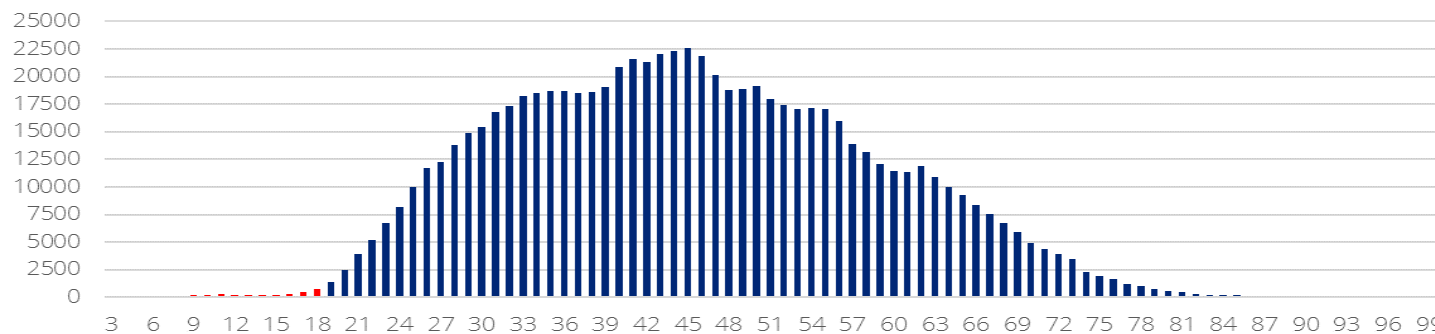
Zdroj: Exekutorská komora ČR, Deloitte

# Exekuce v Česku: základní statistiky (2/4)

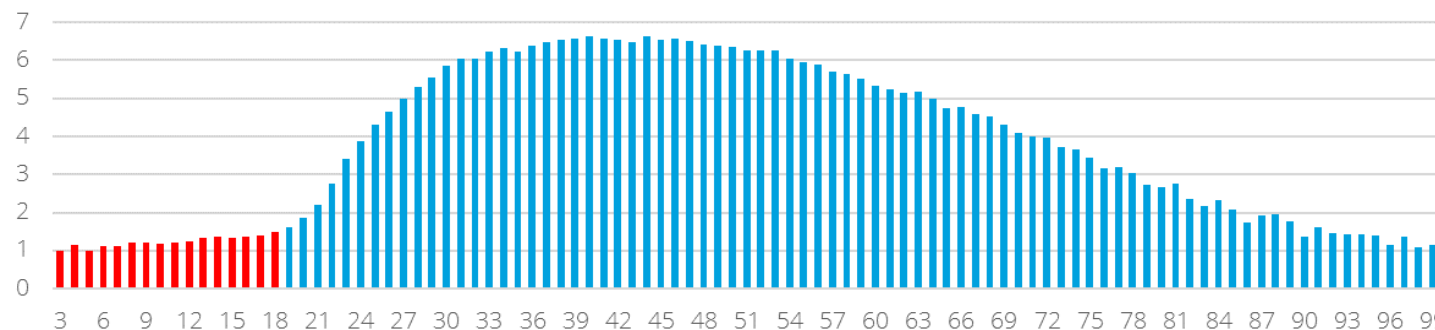
## Vývoj exekucí dle věku

- Výrazný nárůst počtu osob v exekuci začíná po dosažení 18 let a výrazně narůstá tento počet do 34 let věku (z 1427 osob na 18,5 tisíce osob).
- Největší počet osob v exekuci je ve věku 45 let (22,5 tisíce).
- Poté již následuje pozvolný pokles počtu osob v exekuci, nicméně počet lidí s exekucí je stále významný i v důchodovém věku.
- Při růstu počtu osob v exekuci také roste souvisle průměrný počet exekucí na osobu.
- Ve věku 31-54 let je průměrný počet exekucí přes 6 na osobu a s přibývajícím věkem je pokles tohoto počtu také velmi pozvolný.
- Největší počet lidí v exekuci je v produktivním věku.

## Počet osob v exekuci dle věku v roce 2020



## Průměrný počet exekucí na osobu dle věku v roce 2020



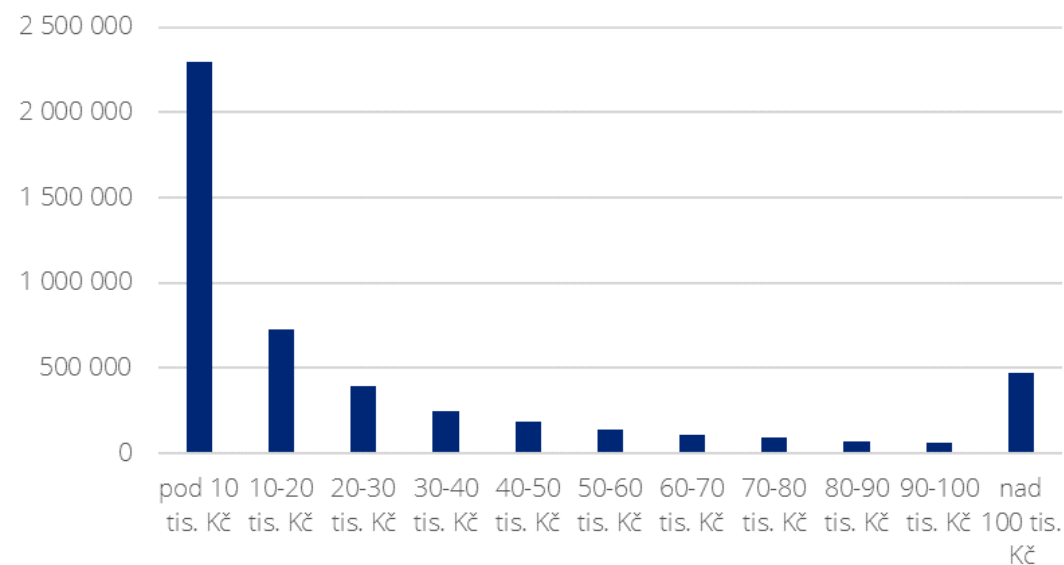
Zdroj: Exekutorská komora ČR, Deloitte

# Exekuce v Česku: základní statistiky (3/4)

## Počet exekucí dle vymáhané částky

- Graf zachycuje výši vymáhané pohledávky (jistina, tj. bez příslušenství a nákladů exekuce)
- Téměř pro 48 % všech exekucí je vymáhaná částka menší než 10 tisíc Kč.
- Pro 42,3 % všech exekucí je vymáhaná částka mezi 10-100 tisíci Kč, kde však v každém intervalu se počet exekucí výrazně snižuje (částka mezi 10-20 tisíci Kč je pro 15,2 % počtu exekucí, pro 90-100 tisíc Kč je podíl 1,3 % počtu exekucí).
- Naopak poslední interval při dlužné částce nad 100 tisíc Kč je výrazněji zastoupen (téměř 10 % počtu exekucí).

## Počet exekucí rozdělený dle výše vymáhané částky v roce 2020



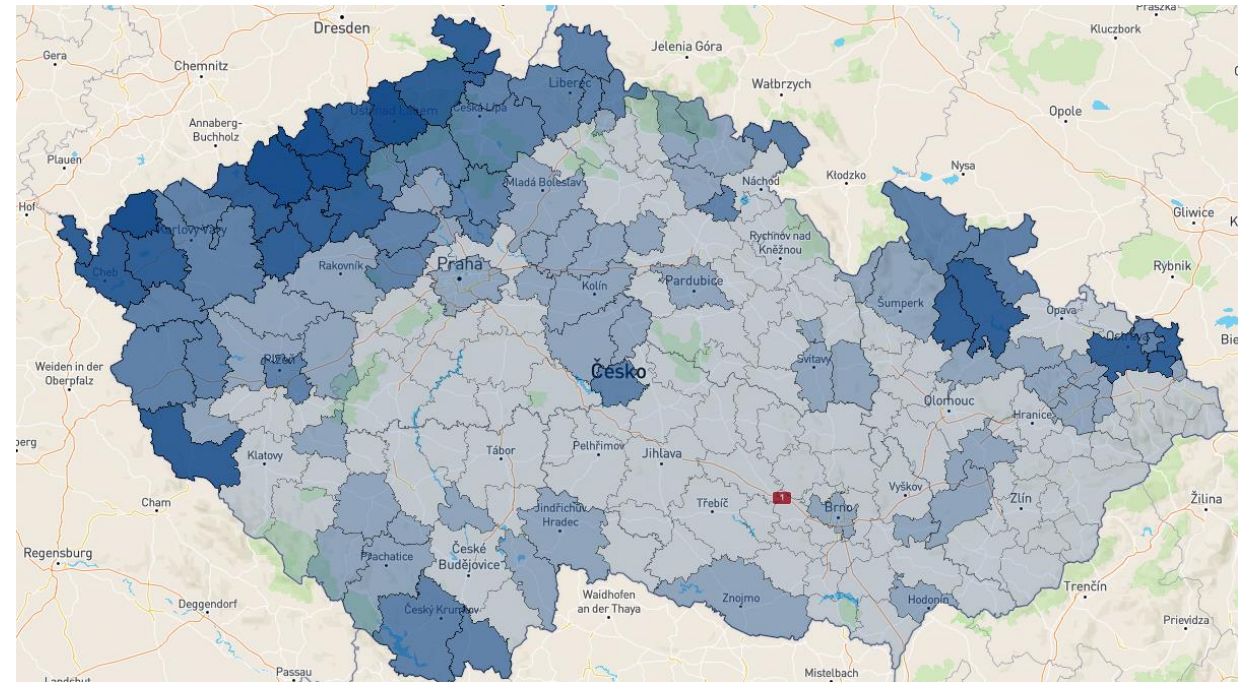
Zdroj: Exekutorská komora ČR, Deloitte

# Exekuce v Česku: základní statistiky (4/4)

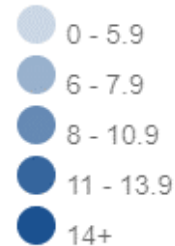
## Počet osob v exekuci dle krajů

- Počet osob v exekuci dle krajů je značně nevyrovnaný.
- Nejvíce postižené jsou: Ústecký kraj (13,6 % osob v exekuci), Karlovarský kraj (12,2 % osob v exekuci) a Moravskoslezský kraj (8,5 % osob v exekuci).
- Naopak nejlépe vychází kraje: Vysočina (4,4 % osob v exekuci), Zlínský kraj (4,5 % osob v exekuci) a Pardubický kraj (5,4 % osob v exekuci).
- Při zaměření na města je situace nejhorší v: Chomutově (17,3 % osob v exekuci), Mostě (16,6 % osob v exekuci) a Ústí nad Labem (16,4 % osob v exekuci).
- Při zaměření na největší města v ČR: Praha (6,2 % osob v exekuci), Brno (7,1 % osob v exekuci) a Ostrava (12 % osob v exekuci).
- Přes 72 % osob v exekučním řízení má více než jednu exekuci.

## Počet osob v exekuci dle krajů v roce 2020



### Podíl osob v exekuci (%)



Zdroj: Exekutorská komora ČR

# Přímé ekonomické dopady

## Administrativní náklady pro zaměstnavatele:

- Exekuční srážky z mezd/platů představují značné administrativní náklady pro zaměstnavatele.
- Ze 150 oslovených firem v šetření SP ČR jen 3 firmy neměly zaměstnance s exekucí. V průměru je vedena exekuce proti 10 % zaměstnanců firmy.
- Administrativní náklady se pohybují v rozmezí 150 - 500 Kč na 1 exekuci za měsíc.
- Dle průzkumu Hospodářské komory činí průměrné přímé náklady 284 Kč a nepřímé 59 Kč na 1 exekuci za měsíc.
- **Modelový příklad firmy s 1 000 zaměstnanci:**
  - Při podílu zaměstnanců s exekucemi 7,5 % a při průměrném počtu exekucí na jednoho zaměstnance s exekucí 6,02 bude takováto firma měsíčně muset vyřizovat 452 exekucí.
  - Roční administrativní náklady budou činit zhruba 1,8 mil. Kč.

## Administrativní náklady pro banky, soudy a exekutory:

- Vymáhání pohledávek je nákladné pro všechny zúčastněné aktéry.
- Zejména v případě vícečetných exekucí nemusejí být náklady na vymáhání pohledávek pokryty z výnosu exekuce.

Zdroj: RIA k zákonu, kterým se mění exekuční řád, výpočty Deloitte.



# Nepřímé ekonomické dopady

Osoby s exekucí mají sníženou aktivitu v ekonomice.

- U osob s exekucí je časté operovat ve stínové ekonomice.

## Náklady pro veřejné rozpočty

- Výpadky daňových příjmů
- Výpadky příjmů z pojistného
- Nárůst výdajů na podporu v nezaměstnanosti
- Nárůst výdajů na sociální dávky (zejména na bydlení)
  - Sociální pracovníci obcí uvádí zadlužení jako primární příčinu vzniku bezdomovectví (až 48 % případů; MPSV, 2016).
  - Dvě možné podoby
    - Ztráta bydlení obecně z důvodu nízkých příjmů na pokrytí životních nákladů a tím neplnění závazků spojených s bydlením (hypotéka nebo nájemné).
    - V druhém případě se jedná o nehrazení jiného splatného závazku (poplatky, apod.)

Na dalších slidech je uveden jednoduchý model vlivu exekucí a mezery výstupu na míru nezaměstnanosti.

Situace osob s exekucí se velmi často zhoršuje. V řadě případů spadnou do dluhové pasti, která jim brání v hledání zaměstnání a nutí je operovat v šedé ekonomice.

Konkrétně exekuce uvalená na uchazeče o zaměstnání snižuje motivaci si najít práci a odrazuje některé zaměstnavatele od přijímání této skupiny lidí, převážně kvůli administrativním nákladům (předchozí slide).

Hypotéza použitá v modelu je, že podíl osob s exekucí je pozitivně korelovaný s nezaměstnaností.

Model je velmi zjednodušenou ilustrací vztahu mezi uvedenými proměnnými. Vzhledem k nedostatku dat nebyl zvolen sofistikovanější postup, který by postihl i jiné patrně důležité proměnné a vazby, případně zpětné vazby mezi použitými proměnnými.

# Model vlivu exekucí na nezaměstnanost a HDP: Pooled OLS

Panel data: Pooled OLS

První metoda odhadu, která byla použita, je regrese Pooled OLS:

$$unemployment = \beta_0 + \beta_1 ShareOfPopDistraints + \beta_2 OutputGap + \mu$$

$$where ShareOfPopDistraints = \frac{people\ with\ distraints}{population}$$

Intuitivně OLS minimalizuje plochu všech reziduí a tím odhadne parametry rovnice.

## Výsledky a Interpretace

- Všechny proměnné jsou statisticky signifikantní.
- Nezávislé proměnné vysvětlují 41 % změn nezaměstnanosti.
- Podíl osob s exekucí na celkové populaci má vliv na nezaměstnanost. Zvýšení podílu osob s exekucí o 1 procentní bod může způsobit nárůst míry nezaměstnanosti o 0,15 procentního bodu, za jinak stejných podmínek.
- Změna mezery výstupu má opačný, nicméně slabší, vliv na nezaměstnanost.

## Pooling Model

```
Call:
plm(formula = unemployment ~ share_of_pop_with_distraints + output_gap,
     data = panel_data2, model = "pooling")
```

Balanced Panel: n = 14, T = 2, N = 28

### Residuals:

Min.	1st Qu.	Median	3rd Qu.	Max.
-0.0153708	-0.0051125	-0.0014700	0.0039421	0.0155572

### Coefficients:

	Estimate	Std. Error	t-value	Pr(> t )	
(Intercept)	0.0192253	0.0037657	5.1054	2.838e-05	***
share_of_pop_with_distraints	0.1474515	0.0385333	3.8266	0.0007723	***
output_gap	-0.0814897	0.0300078	-2.7156	0.0118226	*

---

Signif. codes: 0 '\*\*\*' 0.001 '\*\*' 0.01 '\*' 0.05 '.' 0.1 ' ' 1

Total Sum of Squares: 0.0023332

Residual Sum of Squares: 0.0012853

R-Squared: 0.44914

Adj. R-Squared: 0.40507

F-statistic: 10.1917 on 2 and 25 DF, p-value: 0.00057947

# Model vlivu exekucí na nezaměstnanost a HDP: Panel Data – Random Effect

## Panel data: Random Effect

Panelová data se často odhadují pomocí 2 transformací, které vedou ke dvěma metodám: Fixed effects (FE) a Random effects (RE).

Na základě výsledku Hausmanova testu jsme zvolili metodu RE. Hlavní předpoklad pro RE je, že časově neměnné, nepozorované proměnné nejsou korelované se zbytkem nezávislých proměnných. Například, změna mezery by neměla příliš korelovat s faktory, které se nemění v čase, ale ovlivňují nezaměstnanost.

Model, odhadovaný pomocí RE, lze zapsat před transformací následovně:

$$unemployment = \beta_0 + \alpha + \beta_1 ShareOfPopDistraints + \beta_2 OutputGap + \mu$$

Alfa reprezentuje časově neměnné, nepozorované proměnné.

## Výsledky a Interpretace

- Všechny proměnné jsou statisticky signifikantní.
- Nezávislé proměnné vysvětlují 43 % změn nezaměstnanosti.
- Podíl osob s exekucí na celkové populaci má vliv na nezaměstnanost. Zvýšení podílu osob s exekucí o 1 procentní bod může způsobit nárůst míry nezaměstnanosti o 0,14 procentního bodu, za jinak stejných podmínek.
- Změna mezery výstupu má opačný, nicméně slabší, vliv na nezaměstnanost.

```
Oneway (individual) effect Random Effect Model  
(Swamy-Arora's transformation)
```

```
Call:  
plm(formula = unemployment ~ share_of_pop_with_distraints + output_gap,  
     data = panel_data2, model = "random")
```

```
Balanced Panel: n = 14, T = 2, N = 28
```

```
Effects:
```

	var	std.dev	share
idiosyncratic	0.0000212	0.0046040	0.481
individual	0.0000229	0.0047849	0.519

```
theta: 0.4375
```

```
Residuals:
```

Min.	1st Qu.	Median	3rd Qu.	Max.
-0.0131599	-0.0032582	-0.0006867	0.0029806	0.0086987

```
Coefficients:
```

	Estimate	Std. Error	z-value	Pr(> z )
(Intercept)	0.0196085	0.0046777	4.1920	2.766e-05 ***
share_of_pop_with_distraints	0.1436684	0.0478846	3.0003	0.002697 **
output_gap	-0.0860294	0.0212047	-4.0571	4.969e-05 ***

```
---  
Signif. codes:  0 '***' 0.001 '**' 0.01 '*' 0.05 '.' 0.1 ' ' 1
```

```
Total Sum of Squares: 0.0012029  
Residual Sum of Squares: 0.00063034  
R-Squared: 0.47599  
Adj. R-Squared: 0.43407  
Chisq: 22.7091 on 2 DF, p-value: 1.1716e-05
```

# Vliv na HDP a veřejné finance

## Popis odhadu dopadu na HDP a veřejné finance

- Pro ilustraci dopadů na nezaměstnanost, HDP a veřejné finance jsme zvolili **modelový případ změny podílu osob s exekucemi o 1 procentní bod**.
- Z empiricky zjištěného vztahu mezi podílem lidí s exekucemi a mírou nezaměstnanosti jsme vypočetli, že ve zvoleném modelovém příkladu s navýšením podílu osob s exekucemi 1 procentní bod dojde ke **zvýšení míry nezaměstnanosti o 0,14 procentního bodu**.
- Pro výpočet dopadu na HDP jsme použili produkční funkci, což je vztah mezi zaměstnaností, kapitálem a produktivitou na jedné straně a HDP na straně druhé. Použitá produkční funkce je kalibrována na aktuální stav české ekonomiky. Při současném stavu trhu práce se s navýšením podílu lidí s exekucemi o 1 procentní bod sníží zaměstnanost o zhruba 8 tis. osob, což po dosazení do produkční funkce vede ke **snížení reálného HDP o zhruba 0,07 %**.
- Snížení HDP vyvolá pokles příjmů veřejných rozpočtů. S použitím citlivostí jednotlivých typů daní na změny HDP jsme dopočetli dopad na příjmy vládního sektoru, viz tabulka níže:

Dopad na veřejný sektor (mil. Kč, 2019)	
Dopad na DPFO	-284
Dopad na DPPO	-225
Dopad na výběr sociálního pojištění	-531
Dopad na nepřímé daně	-448
<b>Celkem</b>	<b>-1 487</b>

# Shrnutí

- V posledních letech je přibližně 800 tisíc lidí v exekuci, na které připadá 5,7 exekucí na osobu (celkem 4,5 milionu exekučních řízení).
- Nezanedbatelný je stav nezletilých v exekuci (3 tis. osob) a počet lidí s exekucí v důchodovém věku (70 tis. osob).
- Teprve od roku 2018 je počet ukončených exekucí vyšší než počet zahájených exekucí.
- Pro zaměstnavatele činní exekuční srážky ze mzdy značné administrativní náklady. Administrativní náklady mají také banky a samotní exekutoři.
  
- Panelová regrese ukazuje, že čím větší je podíl osob v exekuci na populaci, tím vyšší je nezaměstnanost. Konkrétní výsledky je možné ukázat na příkladu:
  - V roce 2020 bylo zhruba **7,5 %** obyvatel Česka v exekuci a nezaměstnanost činila průměrně **2,5 %**.
  - Výsledky regrese ukazují, že **pokud by se podíl obyvatel s exekucí na celkové populaci zvýšil o 1 procentní bod, vzrostla by míra nezaměstnanosti o 0,14 procentního bodu.**
  - Se zvýšením nezaměstnanosti v uvedeném příkladu koresponduje **pokles HDP o 0,07 %**, vychází z výpočtu po dosazení do produkční funkce kalibrované na aktuální stav české ekonomiky.
  - Vzhledem k citlivosti jednotlivých typů daní na vývoj HDP by v uvedeném příkladu činil negativní **dopad na veřejné finance zhruba 1,5 mld. Kč.**
  - Při interpretaci je potřeba vzít do úvahy, že modelový výpočet nepostihuje specifika různých částí populace. Použitá panelová regrese, produkční funkce a elasticity daní uvažují pouze průměrné relace v ekonomice, nikoli pro specifické skupiny obyvatel a pracovní síly.
  - Absence delších časových řad neumožňuje pracovat v modelu se zpožděnými proměnnými, což by mohlo více odpovídat skutečné relaci mezi proměnnými. Vzhledem k nízkému počtu dostupných pozorování a popsáním omezením modelu je nutné brát výsledky pouze jako orientační.

# Zdroje

Pavelka, T. (2017). Long-term unemployment in the Czech Republic and the effect of distrains, The 11th International Days of Statistics and Economics, Prague, 2017.

Jakubík, P. (2007). Exekuce, bankroty a jejich makroekonomické determinanty, IES Working Paper 29/2007.

MPSV (2019). Předluženost a exekuce českých domácností a jejich dopady na bydlení, 2019.

Závěrečná zpráva z hodnocení dopadů regulace k novele zákona o soudních exekutorech a exekuční činnosti (RIA).

# Data

ČSÚ

Exekutorská komora České republiky, <https://www.ekcr.cz/>



Deloitte označuje jednu či více společností Deloitte Touche Tohmatsu Limited („DTTL“), globální síť jejích členských firem a jejich přidružených subjektů (souhrnně „organizace Deloitte“). Společnost DTTL (rovněž označovaná jako „Deloitte Global“) a každá z jejích členských firem a jejich přidružených subjektů je samostatným a nezávislým právním subjektem, který není oprávněn zavazovat nebo přijímat závazky za jinou z těchto členských firem a jejich přidružených subjektů ve vztahu k třetím stranám. Společnost DTTL, a každá členská firma a přidružený subjekt nesou odpovědnost pouze za vlastní jednání či pochybení, nikoli za jednání či pochybení jiných členských firem či přidružených subjektů. Společnost DTTL služby klientům neposkytuje. Více informací je najdete na adrese [www.deloitte.com/about](http://www.deloitte.com/about).

Společnost Deloitte je předním globálním poskytovatelem služeb v oblasti auditu a assurance, podnikového poradenství, finančního poradenství, poradenství v oblasti rizik a daní a souvisejících služeb. Naše globální síť členských firem a přidružených subjektů ve více než 150 zemích a teritoriích (souhrnně „organizace Deloitte“) poskytuje služby čtyřem z pěti společností figurujících v žebříčku Fortune Global 500<sup>®</sup>. Chcete-li se dozvědět více o způsobu, jakým zhruba 312 000 odborníků dělá to, co má pro klienty smysl, navštivte [www.deloitte.com](http://www.deloitte.com).

Toto sdělení obsahuje pouze obecné informace a společnost Deloitte Touche Tohmatsu Limited („DTTL“) ani žádná z členských firem její globální sítě či jejich přidružených subjektů (souhrnně „organizace Deloitte“) jejím prostřednictvím neposkytuje odborné rady ani služby. Přijetí jakéhokoliv rozhodnutí či jednání, které může mít dopad na Vaše finance či podnik, byste měli konzultovat s kvalifikovaným odborným poradcem.

Nejsou poskytována žádná prohlášení, záruky ani závazky (výslovné ani předpokládané), co se týče přesnosti nebo úplnosti informací v tomto sdělení a společnost DTTL, její členské firmy, přidružené subjekty, zaměstnanci nebo zástupci nenesou odpovědnost za jakékoliv ztráty nebo škody vzniklé přímo nebo nepřímo v důsledku spolehnutí se na toto sdělení jakoukoli osobou. Společnost DTTL, její členské firmy a jejich spřízněné subjekty jsou samostatnými a nezávislými právními subjekty.

© 2021 Pro více informací kontaktujte Deloitte Česká republika.