



**Tøjbranchen i Danmark**

# Tøjbranchen

## Indledning

Deloitte præsenterer hermed endnu en midtvejsanalyse af den økonomiske situation, trends og udviklingen i den danske tøjbranche.

Denne analyse er en opdatering af vores analyse fra juni 2016.

Midtvejsanalysen er baseret på offentliggjorte selskabsregnskaber frem til december 2016 og omfatter tøjbutikker samt engrosvirksomheder og producenter.

# Tøjbranchen

## Konklusion

### Detailbranchen:

- Færre af virksomhederne har det seneste regnskabs år oplevet underskud
- Antallet af sunde virksomheder forholder sig stabilt.
- Virksomheder placeret i Sjælland klarer sig bedre end virksomheder i andre regioner

### Producenter og engroshandel:

- Branchens virksomheder har i det seneste regnskabsår oplevet et fald i omsætning- og primært resultat pr. ansat.
- Færre af virksomheder kan betragtes som sunde.
- Eksporten af beklædning er det seneste år steget med 0,9%
- Tyskland trækker væksten af eksporten indenfor beklædning med en stigning på 4,1%



**Morten Gade Steinmetz**

Partner

Deloitte, City Tower,  
Værkmestergade 2 8000  
Aarhus C  
23 61 98 04 /  
[msteinmetz@deloitte.dk](mailto:msteinmetz@deloitte.dk)



**Morten Willemar Kristensen**

Partner

Deloitte,  
Weidekampsgade 6 2300  
København S  
40 25 77 11 /  
[mwkristensen@deloitte.dk](mailto:mwkristensen@deloitte.dk)

# Tøjbranchen Detailhandel

# Detailhandel

## Detailomsætningen i beklædningsbranchen viser tegn på negativ udvikling

- I 2016 oplevede detailbranchen et flertal af måneder med negativ vækst i både værdi- og mængdeindekset



Kilde: Danmarks Statistik

© Deloitte 2017

# Detailhandel

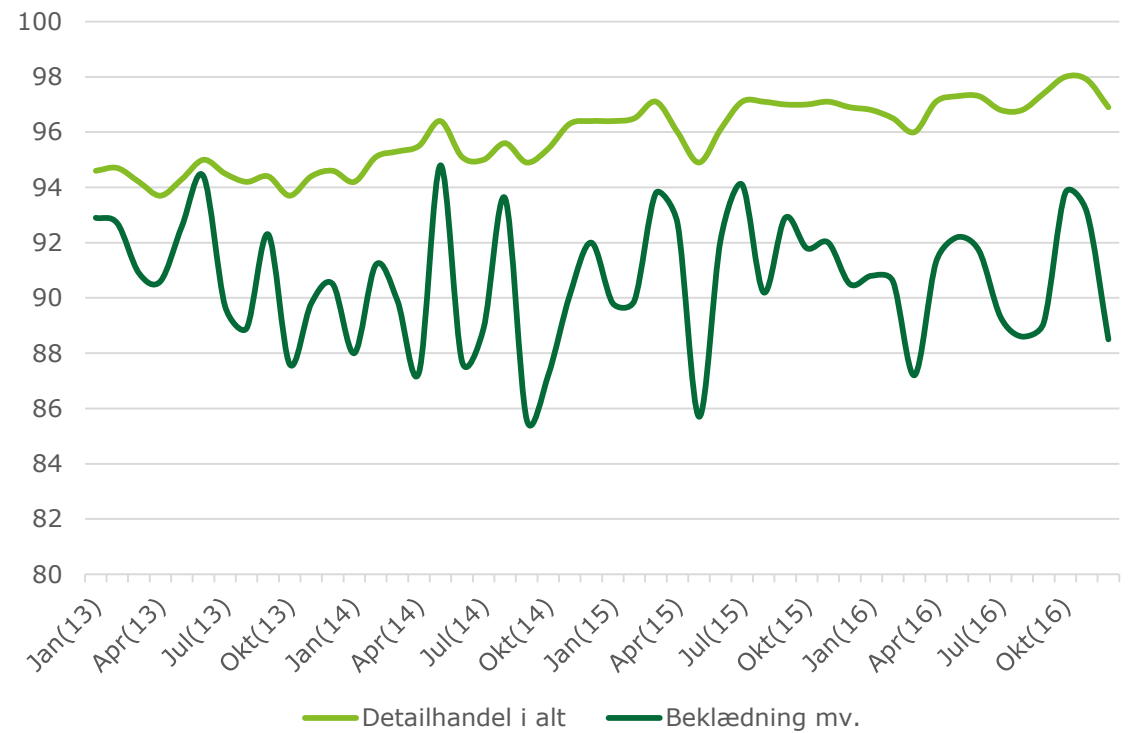
Den danske detailhandel viser tegn på vækst...

...Men beklædning kan ikke følge med den generelle udvikling

## Sæsonkorrigeret værdiindeks



## Sæsonkorrigeret Mængdeindeks

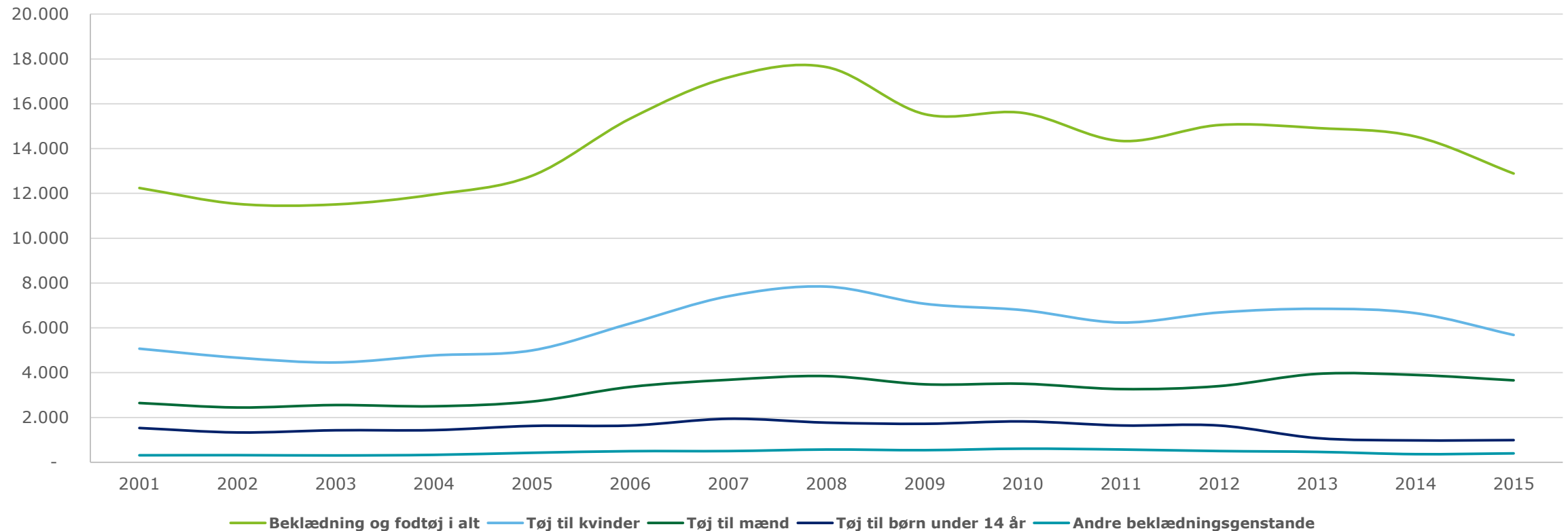


# Detailhandel

## Forbrug på beklædning og fodtøj er faldet siden 2008

- Fordelingen af de danske husstandes forbrug forholder sig nogenlunde stabil. Der er dog brugt mindre på tøj til kvinder og mænd mellem 2014 og 2015.

Husstandenes årlige forbrug på beklædning og beklædningsartikler (kr.) (Faste Priser)



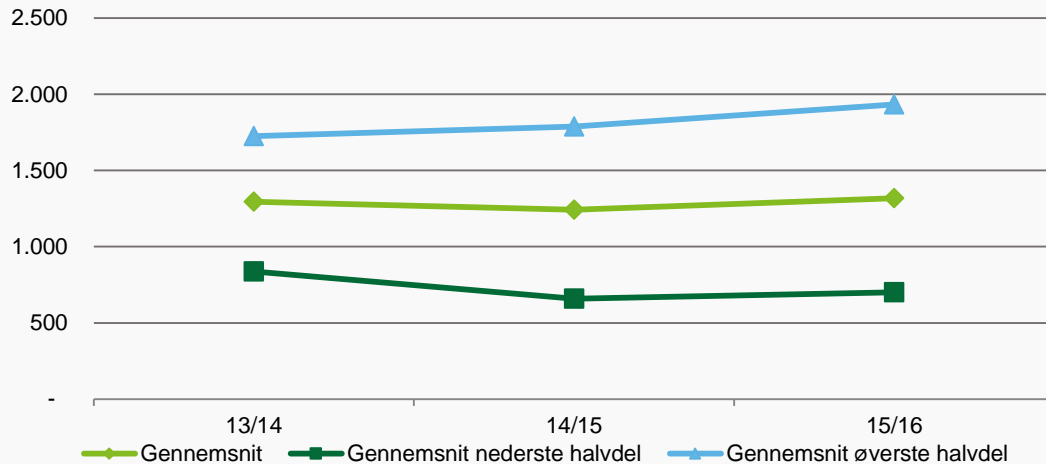
Kilde: Danmarks Statistik

© Deloitte 2017

# Detailhandel

Branchen skaber mere forretning pr. ansat og en større andel ender på bundlinjen

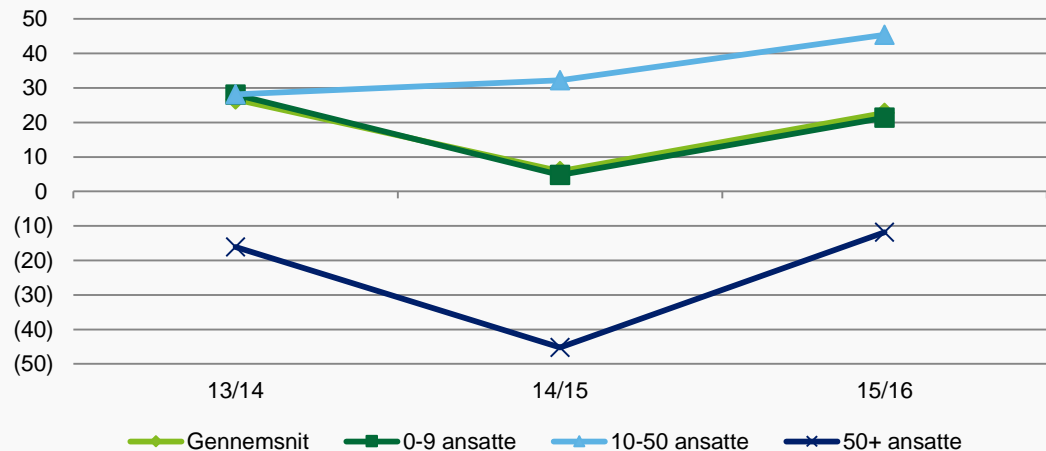
Omsætning pr. ansat i t.kr.



## Omsætning pr. ansat stiger marginalt

- I løbet af de seneste to regnskabsår har tøjbutikkerne i gennemsnit oplevet en mindre stigning fra 1.294 t. kr. i 13/14 til 1.318 t. kr. pr. ansat i 15/16.
- Dog har virksomhederne i den nederste halvdel oplevet et fald i omsætningen pr. ansat fra 837 t. kr. i 13/14 til 701 t. kr. i 15/16.
- Virksomhederne i den øverste halvdel får næsten tre gange så meget forretning ud af hver ansat sammenlignet med virksomhederne i den nederste halvdel. Dette indikerer at der er store forskelle i effektiviteten på tværs af analysens virksomheder.

Primært resultat pr. ansat i t.kr. (opdelt på virksomhedsstørrelser)



## Primært resultat pr. ansat er stigende fra 14/15 til 15/16

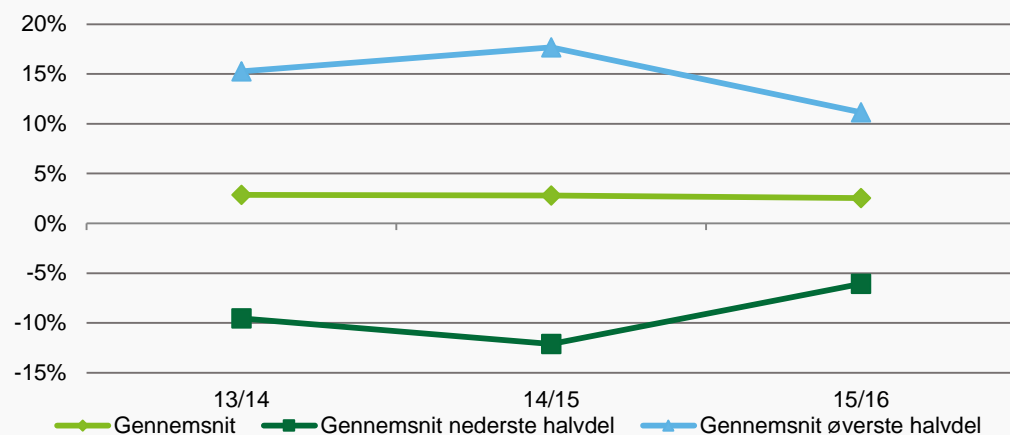
- Det stigende primært resultat pr. ansat går på tværs af virksomhedsstørrelse for perioden 14/15 til 15/16 efter et gennemsnitligt fald fra 13/14 til 14/15.
- Særligt de store virksomheder med over 50 ansatte har oplevet en større stigning fra -45 t. kr. i 14/15 til -12 t. kr. i 15/16. Dog er resultatet stadig negativt.
- Virksomhederne i analysen har dog i de seneste år i gennemsnit oplevet et mindre fald i primært resultat pr. ansat fra 27 t. kr. i 13/14 til 23 t. kr. i 15/16.



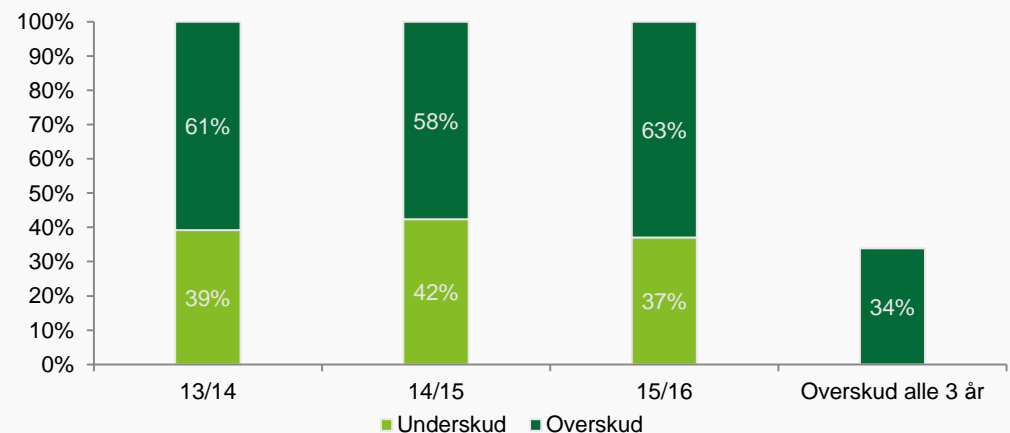
# Detailhandel

Rentabiliteten er vekslende mellem den øverste og nederste halvdel af branchen, men færre virksomheder har underskud

Overskudsgrad



Antal virksomheder med hhv. overskud og underskud



Den gennemsnitlige overskudsgrad er stabil

- I løbet af de seneste to år er den gennemsnitlige overskudsgrad faldet fra 2,9% til 2,5%. Det mindre udsving skyldes forskellige udviklinger i den øverste og nederste halvdel af branchen.
- Overskudsgraden for virksomhederne i den øverste halvdel er faldet fra 15,3% i 13/14 til 11,2% i 15/16, på trods af en stigning i 14/15.
- Overskudsgraden for virksomhederne i den nederste halvdel forholder sig negativ, men er steget fra -9,6% i 13/14 til -6,1% i 15/16.

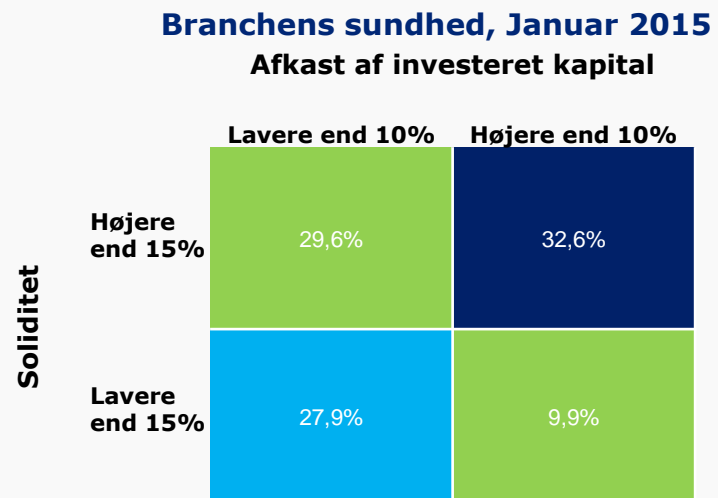
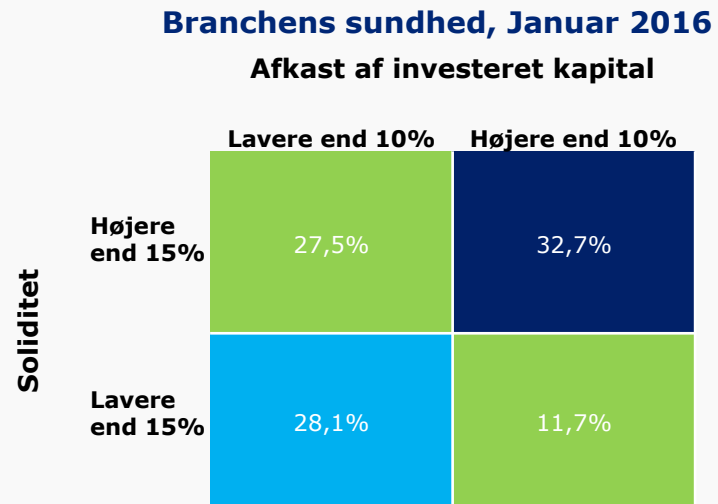


Andelen af virksomheder med underskud er faldet

- I de seneste 2 regnskabsår er andelen af virksomheder med underskud faldet. I 13/14 havde 39% af virksomhederne underskud, dette tal var faldet til 37% i 15/16.
- 34% af virksomhederne har haft overskud i alle 3 år.

# Detailhandel

Mængden af virksomheder i risikozonen for konkurs forholder sig stabil. Samme gælder for antallet af "meget sunde" virksomheder.



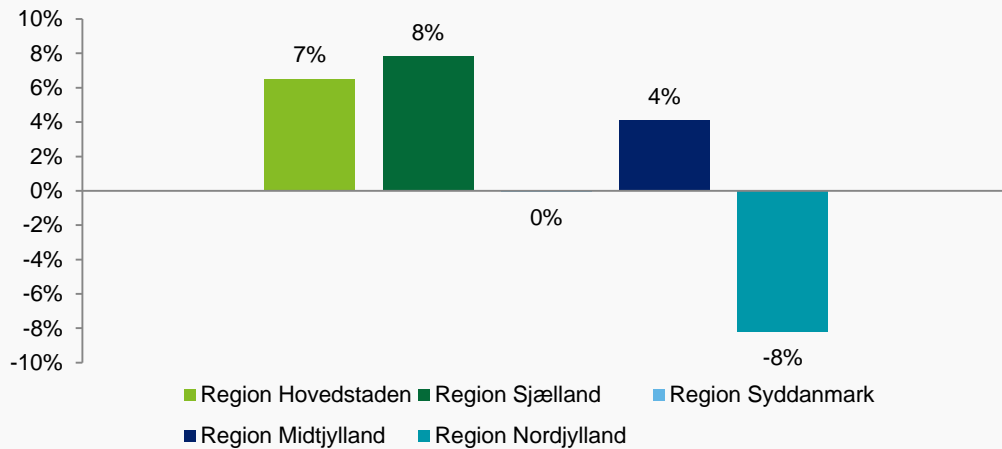
Ingen større udsving i andelen af "sunde" virksomheder eller virksomheder i "risikozonen"

- 32,7 % af virksomhederne anses som "meget sunde", hvilket vil sige, at de har en afkastningsgrad på over 10% samtidig med, at de har en soliditet på over 15%.
- 28,1 % af virksomhederne i analysen er i "risikozonen" med en afkastningsgrad på lavere end 10% og en soliditet på lavere end 15%.
- Andelen af "meget sunde" virksomheder forholdte sig stabilt mellem regnskabsåret 14/15 og 15/16, med en mindre stigning på 0,1%.
- Andelen af virksomheder i "risikozonen" forholdte sig også stabilt i regnskabsåret 15/16, med en marginal stigning på 0,2%.

# Detailhandel

Store regionale forskelle i branchen – Region Sjælland og Hovedstaden i front. Region Nordjylland halter bagefter.

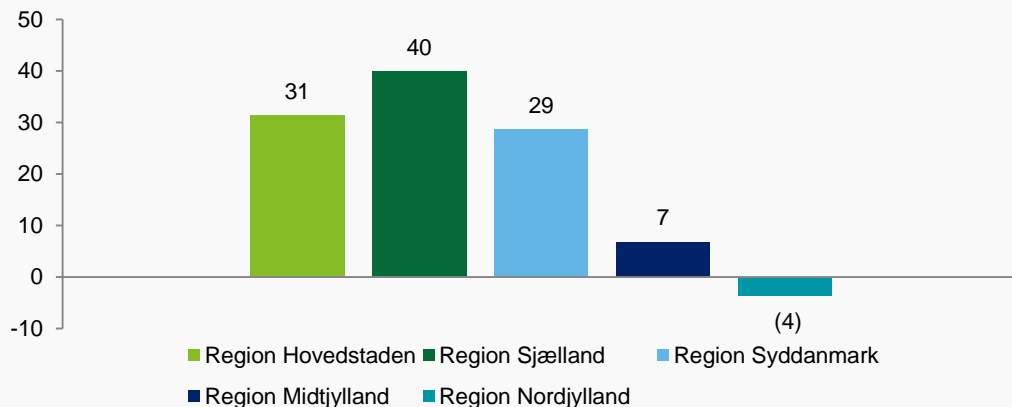
Afkast af investeret kapital for seneste regnskabsår (opdelt på regioner)



## Højest afkast af investeret kapital i region Sjælland

- Virksomhederne i region Sjælland har det seneste regnskabsår oplevet et afkast af investeret kapital på 8%. Dette er markant højere end de øvrige regioner på nær region Hovedstaden.
- Virksomhederne i region Nordjylland har oplevet et negativt afkast af investeret kapital på -8%.

Primært resultat pr. ansat for seneste regnskabsår i t.kr. (opdelt på regioner)



## Region Nordjylland har lavest primært resultat pr. ansat

- Der har i løbet af det seneste regnskabsår været store forskelle i primært resultat pr. ansat på tværs af regionerne.
- Region Sjælland har det seneste regnskabsår haft det suverænt højeste primære resultat pr. ansat, med 40 t. kr. pr. ansat – Særligt regionerne Nordjylland og Midtjylland halter efter.

# E-handel

Danskerne bruger stadig flere penge på nettet...

**Manglende  
offentliggjort  
data for  
2016**

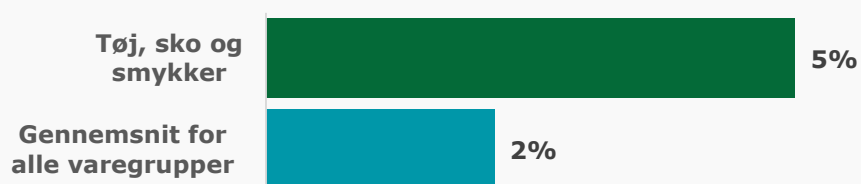
Andel af danskernes forbrug via e-handel



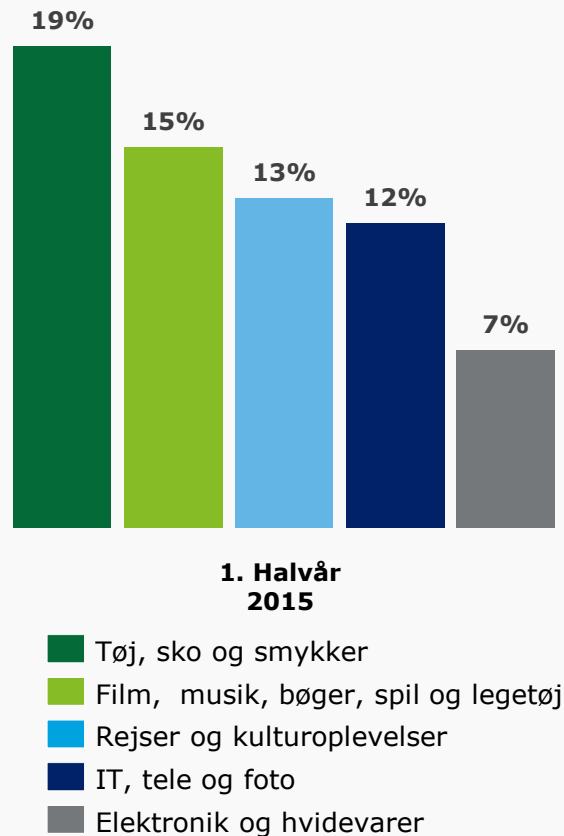
Andel af E-handels køb foretaget på mobil eller tablet



Fortrydelse og returnering pr. varegruppe (e-handel)



Varegruppernes andel af antal e-handler



...og en større andel bruges på tøj, sko og smykker

- Danskerne bruger stadig flere penge på nethandel. Det er estimeret at danskerne i 2015 handlede for 86,9 mia. kr. online.
- Tøj, sko og smykker er - det, danskerne køber mest af på internettet. I 1 halvår 2015 var 19% af alle gennemførte handler på nettet inden for kategorien tøj, sko og smykker.
- I første halvår af 2015 blev 23% af alle køb foretaget fra mobil eller tablet. Det svarer til en stigning på 35% sammenlignet med året før.
- 5% af de købte varer inden for tøj, sko og smykker bliver sendt retur. Dette er en betydeligt større andel end gennemsnittet for andre varer, hvor kun 2% returneres.

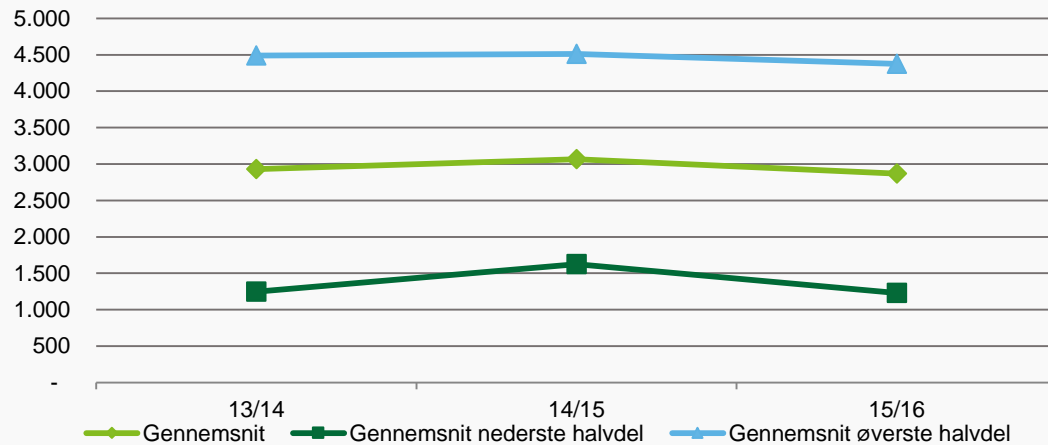
\*Januar tom. november er medtaget i ÅTD 2015.

Tøjbranchen  
Producenter & engroshandel

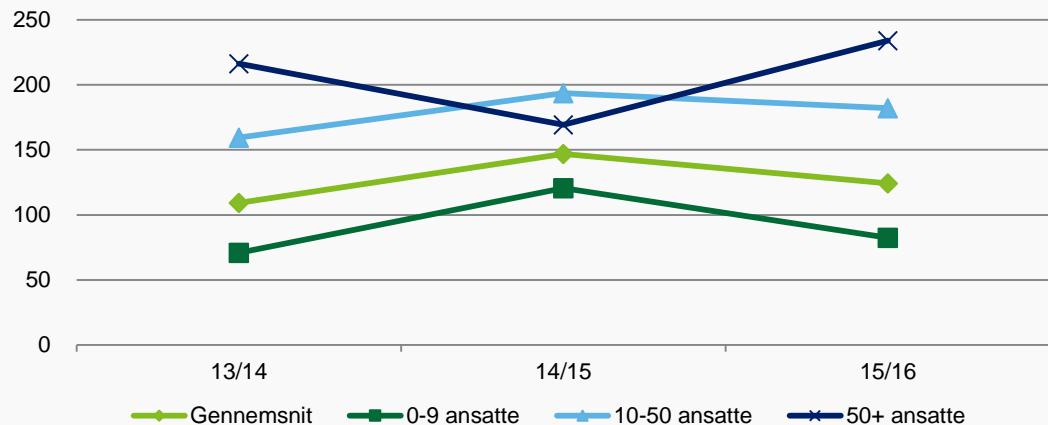
# Producenter & engroshandel

Omsætning- og primært resultat pr. ansat er faldende

Omsætning pr. ansat i t.kr.



Primært resultat pr. ansat i t.kr. (opdelt på virksomhedsstørrelser)



## Der skabes mindre forretning pr. ansat

- I det seneste regnskabsår var den gennemsnitlige omsætning pr. ansat, 2.869 t. kr. Hvilket svarer til et fald på 59 t. kr. pr. ansat fra året 13/14.
- Der er stor forskel i omsætning pr. ansat mellem branchens øverste og nederste halvdel. Den øverste halvdel omsatte for 4.374 t. kr. pr. ansat i 15/16, mens virksomhederne i det nederste halvdel kun omsatte for 1.228 t. kr. pr. ansat samme år.
- Generelt gælder det for begge halvdele af branchen, at omsætning pr. ansat er faldende fra 14/15 til 15/16 efter en lille stigning året før.



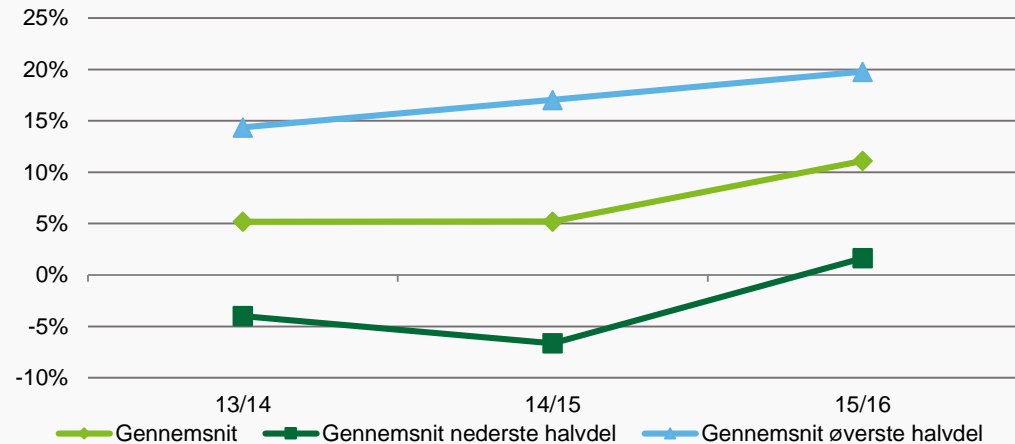
## En mindre andel ender på bundlinjen

- I 15/16 var primært resultat i gennemsnit 124 t. kr. pr. ansat. Det svarer til et fald på 23 t. kr. i det seneste regnskabsår.
- Dog har virksomheder med 50+ ansatte det seneste år oplevet en markant stigning i primært resultat pr. ansat fra 169 t. kr. i 14/15 til 234 t. kr. i 15/16.

# Producenter & engroshandel

Overskudsgraden er stigende men færre virksomheder giver overskud

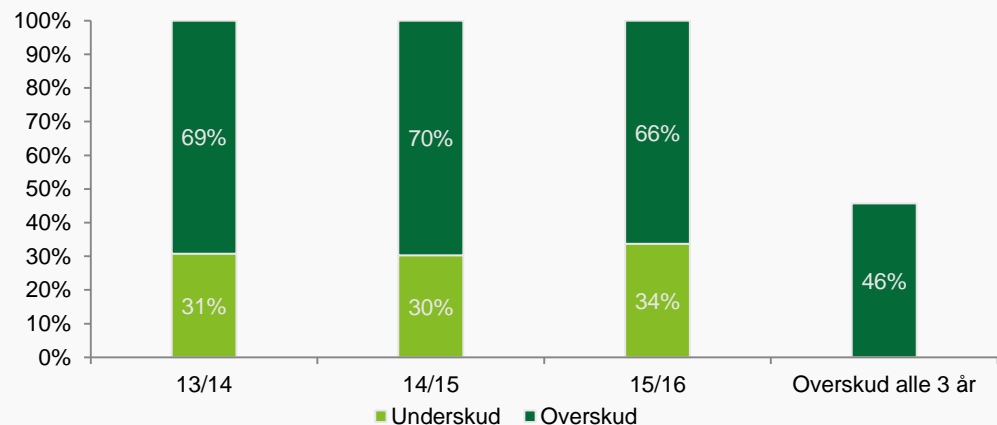
Overskudsgrad



## Overskudsgraden stiger

- Overskudsgraden har det seneste udviklet sig positivt. Overskudsgraden i 15/16 var i gennemsnit på 11,1%. Det svarer til en stigning på 5,9%-point fra 13/14.
- Der er stor forskel på overskudsgraden for den øverste og nederste halvdel i branchen. Den øverste halvdel havde i 15/16 en overskudsgrad på 19,8%, mens den nederste halvdel havde en overskudsgrad på 1,7%.

Antal virksomheder med hhv. overskud og underskud



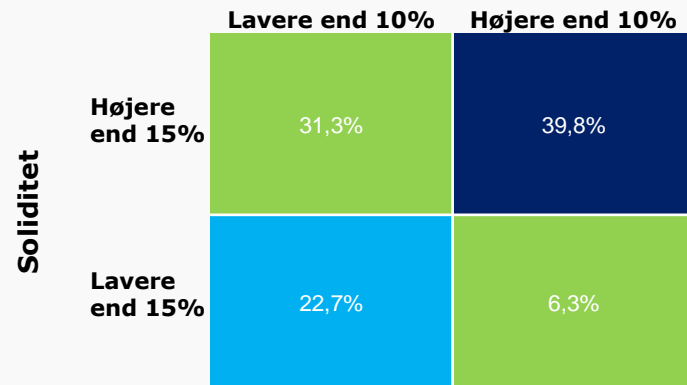
## Færre virksomheder oplever overskud

- I det seneste regnskabsår havde 66% af virksomhederne overskud – et fald på 4% fra året før.
- 46% af analysens virksomheder har haft overskud de seneste 3 år eller mere.

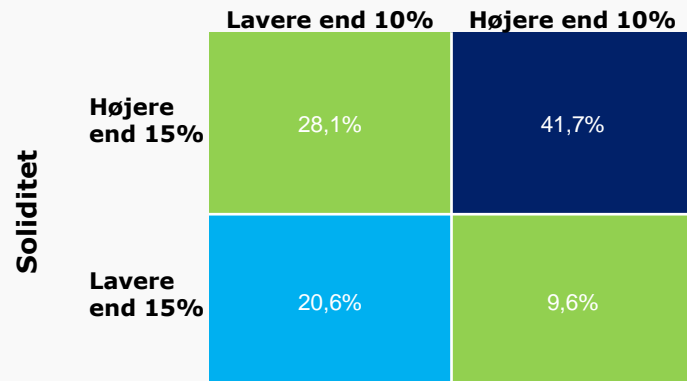
# Producenter & engroshandel

Færre virksomheder er "meget sunde" og flere i "risikozonen"

**Branchens sundhed, Januar 2016**  
Afkast af investeret kapital



**Branchens sundhed, Januar 2015**  
Afkast af investeret kapital



Flere i risikozonen færre i det meget sunde

- 39,8% af analysens virksomhederne anses som "meget sunde", hvilket vil sige, at de har en afkastningsgrad på over 10% og samtidig en soliditet på over 15%.
- 22,7% af virksomhederne i analysen er i "risikozonen" med en afkastningsgrad på lavere end 10% og en soliditet på lavere end 15%.
- Andelen af "meget sunde" virksomheder faldt det sidste år med 1,9%-point. Samtidigt steg andelen af virksomheder i risikozonen med 2,1%-point.



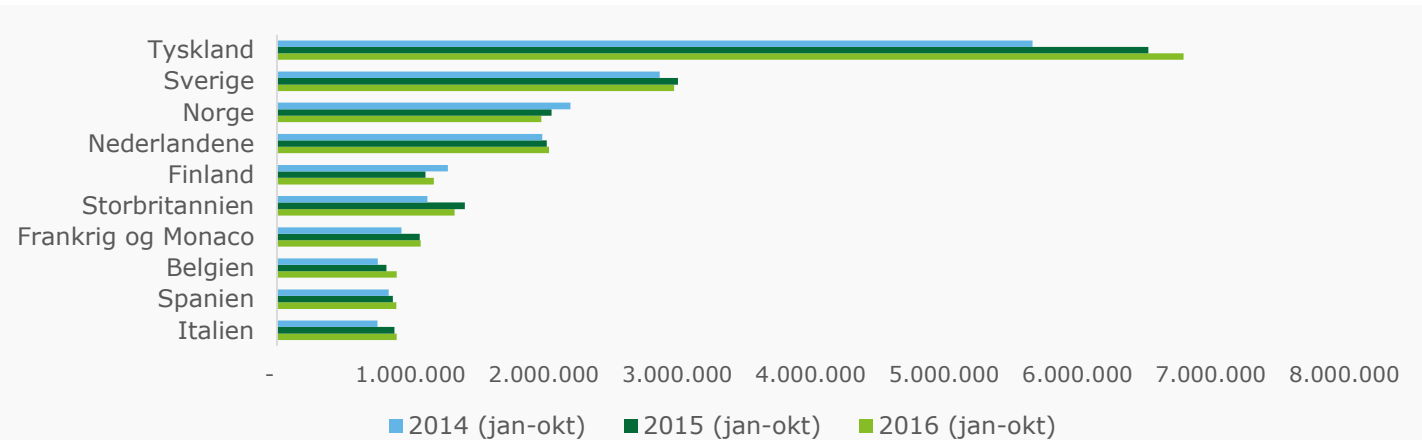
# Producenter & engroshandel

## Væksten i den danske eksport af beklædning aftager



### Eksporten af beklædning stiger med 0,9%

- For perioden januar til oktober steg den samlede danske eksport af beklædningsgenstande med 0,9% fra 2015 til 2016.
- På Danmarks vigtigste eksportmarked, indenfor beklædning, Tyskland, har branchen oplevet en mindre stigning på 4,1% i eksporten det seneste år.
- Det sidste år oplevede beklædningsbranchen en negativ vækst i eksporten til 7 ud af 10 af Danmarks vigtigste eksportmarkeder for perioden januar-oktober.



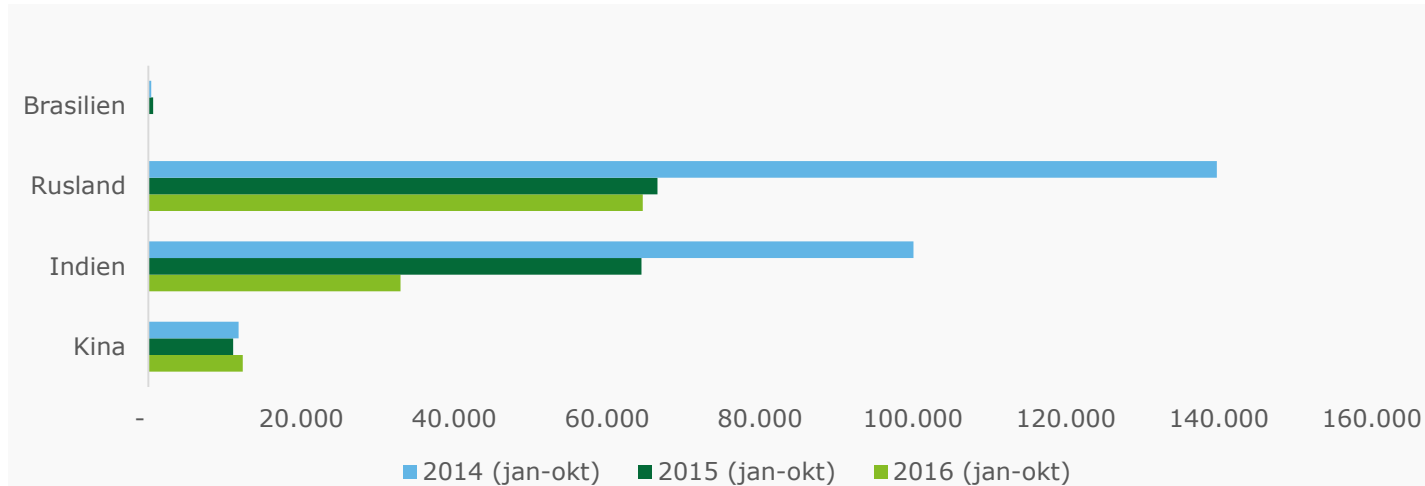
Beklædningsgenstande og tilbehør – top 10 eksportmarkeder t.kr. (januar-oktober)

10 Største beklædnings-eksportmarkeder, t. kr.	2014 (jan-okt)	2015 (jan-okt)	2016 (jan-okt)	Beklædningseksport udvikling 2015/2016	Total eksport (alle varer) udvikling 2015/2016 (okt-jan)
Tyskland	5.662.299	6.530.726	6.798.731	4,1%	-12,4%
Sverige	2.868.259	3.005.882	2.989.565	-0,5%	0,4%
Norge	2.198.521	2.056.150	2.011.377	-2,2%	-4,6%
Nederlandene	1.987.270	2.021.673	2.017.857	-0,2%	14,3%
Finland	1.279.020	1.111.896	1.063.600	-4,3%	-8,3%
Storbritannien	1.125.655	1.407.500	1.401.039	-0,5%	-2,0%
Frankrig og Monaco	931.830	1.068.256	1.064.361	-0,4%	3,3%
Belgien	754.477	818.684	846.556	3,4%	12,3%
Spanien	837.024	868.163	862.525	-0,6%	2,5%
Italien	753.417	880.622	953.508	8,3%	8,2%
<b>Top 10 markeder total (jan-okt)</b>	<b>18.397.772</b>	<b>19.769.552</b>	<b>20.009.119</b>	<b>1,2%</b>	<b>-2,8%</b>
<b>Alle markeder total (jan-okt)</b>	<b>21.459.009</b>	<b>23.037.337</b>	<b>23.241.698</b>	<b>0,9%</b>	<b>-1,8%</b>
<b>Top 10 markeder andel af total</b>	<b>85,7%</b>	<b>85,8%</b>	<b>86,3%</b>		

Kilde: Danmarks Statistik

# Producenter & engroshandel

## Eksport af beklædning til BRIK-landene falder fortsat



Beklædningsgenstande og tilbehør – top 10 eksportmarkeder t.kr. (januar-oktober)

BRIK Beklædningseksport i, t. kr.	2014 (jan-okt)	2015 (jan-okt)	2016 (jan-okt)	Beklædningseksport udvikling 2015/2016	Total eksport (alle varer) udvikling 2015/2016
Brasilien	357	611	17	-97,2%	-21,8%
Rusland	139.726	66.583	64.656	-2,9%	-4,3%
Indien	100.050	64.501	32.954	-48,9%	13,2%
Kina	11.778	11.081	12.342	11,4%	5,1%
<b>BRIK markeder total (jan-okt)</b>	<b>251.911</b>	<b>142.776</b>	<b>109.969</b>	<b>-23,0%</b>	
<b>Alle markeder total (jan-okt)</b>	<b>21.459.009</b>	<b>23.037.337</b>	<b>23.241.698</b>	<b>0,9%</b>	



### Eksporten af beklædning til BRIK-landene falder

- Eksporten af beklædning til BRIK-landene er for perioden januar-oktober faldet med 23% fra 2015 til 2016.
- Faldet skyldes i høj grad nedgang i eksport af beklædning til Indien.
- Det store fald i eksport af beklædning til BRIK landene står i kontrast til at Danmarks samlede eksport af varer til BRIK landene det seneste år steg med 1%.

# Forudsætning

- Det er kun virksomheder med to eller flere ansatte i alle perioder, som er med i analysen. Kun de virksomheder, hvor der har været et nutidigt regnskab til rådighed gennem BusinessInsight, er medtaget.
- Populationen består af 384 virksomheder inden for engroshandel med beklædning samt 727 virksomheder inden for detailhandel med beklædning. Udeladte virksomheder har enten ikke oplyst centrale regnskabstal eller manglet et opdateret, tilgængeligt regnskab hos BusinessInsight, hvilket kan skyldes, at disse enten er gået konkurs, er blevet reklamebeskyttet i BusinessInsight, eller at BusinessInsight ikke har fået opdateret sine tal endnu.
- Makro-data (slides 5,6,7 samt 17 og 18) er hentet fra Danmarks Statistik.



#### About Deloitte

Deloitte provides audit, consulting, financial advisory, risk advisory, tax and related services to public and private clients spanning multiple industries. Deloitte serves four out of five Fortune Global 500® companies through a globally connected network of member firms in more than 150 countries and territories bringing world-class capabilities, insights, and high-quality service to address clients' most complex business challenges. To learn more about how Deloitte's approximately 245,000 professionals make an impact that matters, please connect with us on Facebook, LinkedIn, or Twitter.

#### Deloitte Touche Tohmatsu Limited

Deloitte refers to one or more of Deloitte Touche Tohmatsu Limited, a UK private company limited by guarantee ("DTTL"), its network of member firms, and their related entities. DTTL and each of its member firms are legally separate and independent entities. DTTL (also referred to as "Deloitte Global") does not provide services to clients. Please see [www.deloitte.com/about](http://www.deloitte.com/about) for a more detailed description of DTTL and its member firms.