

# Deloitte.

Barómetro de Empresas LATCO  
República Dominicana, número 6  
Sin cambios sustanciales,  
continúan las buenas  
perspectivas

Junio 2015





# Contenidos

---

5	Introducción. Diseño del estudio
6	Síntesis de los resultados
7	Desempeño macroeconómico reciente y perspectivas
9	Indicadores de empresa
10	Precios, salarios y tipo de cambio
11	Gestión de gobierno
12	Temas de actualidad
13	Datos del panel de empresas
15	Contactos

---

En la presente edición del Barómetro de Empresas han participado 96 altos ejecutivos de empresas

# Introducción

Deloitte República Dominicana presenta en junio de 2015 los resultados de la sexta Encuesta Barómetro de Empresas, con datos recopilados entre los directivos de las principales empresas que operan en el país durante abril y mayo.

Deloitte realiza la encuesta con el propósito de estudio e investigación, y para dotar a la comunidad de negocios de indicadores útiles para la toma de decisiones. El proyecto es sin fines de lucro y garantiza la absoluta confidencialidad individual de las empresas participantes.

## Objetivos

- Recopilar semestralmente las expectativas y tendencias empresariales, y obtener así una visión general de la situación económica y los impactos eventuales de la coyuntura.
- Obtener una radiografía de la realidad económica, comparando indicadores de tendencia agregados y sectoriales.
- Elaborar un índice Deloitte global y por industria de “clima de negocios” y de “expectativas” a nivel local (y regional).
- Elaborar informes especiales o productos específicos que respondan a las necesidades de la comunidad Deloitte (Socios y empresas clientes).

## Panel de empresas participantes

El panel de empresas participantes se ha obtenido a partir de un muestreo no probabilístico, seleccionando las principales empresas con sede en República Dominicana por volumen de facturación, a las que se les ha presentado un cuestionario por Internet que fue realizado en abril y mayo de 2015.

## Alcance del estudio

Las preguntas han hecho referencia a la evolución de las principales variables durante el primer trimestre de 2015 y a las perspectivas para el próximo trimestre y para dentro de un año.

## Diseño del Estudio

### Universo

Empresas con sede en República Dominicana, con facturación anual mayor a USD10 M, según el último ejercicio fiscal.

### Ámbito de aplicación

Nacional.

### Técnica de muestreo aplicada

No Probabilística.

### Muestra obtenida

96 altos ejecutivos de empresas.

### Perfil de encuestados

Ejecutivos de primera línea de las empresas.

### Trabajo de campo

20/04/15 al 15/05/15.

### Cuestionario

Autoaplicado por Internet.

### Encuestadora

Matrice Consulting.



# Síntesis de los resultados

## Desempeño macroeconómico reciente y perspectivas

Según los resultados de la sexta edición del Barómetro de Empresas Deloitte realizada durante los meses de abril y mayo de 2015, la visión general del entorno macroeconómico es considerada por la mayoría como regular, aunque en todos los casos se redujeron las consideraciones negativas con respecto de la edición anterior.

En esta oportunidad, el 48.4% de los consultados indicó que se encuentra actualmente en una mejor posición que un año atrás (aumentando 10 puntos porcentuales con relación a la edición pasada, cuando se ubicaba en 38.4%). Por su parte el 43.2% de los ejecutivos consultados sostuvo que no hubo cambios en la situación económica (vs 44.9% de la edición pasada), y el 8.4% restante cree que la situación empeoró (vs el 16.7% de noviembre de 2014).

Por otra parte, en las perspectivas para el próximo año no se observan cambios significativos cuando se comparan los resultados con el Barómetro anterior. Cabe destacar que las respuestas continúan siendo en su gran mayoría neutrales.

## Indicadores de empresa

Al igual que en las evaluaciones referidas al entorno macroeconómico, las valoraciones en el ámbito de las empresas no muestran cambios sustanciales con respecto a las ediciones anteriores. En esta oportunidad, más de la mitad de los ejecutivos indicó que la situación general de su compañía mejoró en el transcurso de los últimos doce meses (52.7%), mientras que el 36.6% la percibió igual y un 10.7% sostuvo que se produjo un deterioro.

Algo similar ocurre con las perspectivas para el próximo año: una amplia mayoría cree que el panorama mejorará en los próximos doce meses (59.8% de los consultados), el 34.8% asegura que no habrá cambios y sólo el 5.4% estima que empeorará.

Al ser consultados sobre la rentabilidad de sus negocios, el 39.8% señaló que aumentó, el 46.2% indicó que se mantuvo estable, y el 14.0% aseguró que hubo una caída. Por su parte, para los próximos doce meses, más de la mitad de los entrevistados creen que la rentabilidad aumentará (51.6%), mientras que un 37.4% estima que se mantendrá inalterada y el 11.0% restante piensa que será menor.

## Precios y salarios

En cuanto a la evolución de los precios en el último año, el 53.2% de quienes participaron en la encuesta aseguró que se mantuvieron sin cambios, mientras que el 26.6% indicó que aumentaron y un 20.2% manifestó que disminuyeron.

En cuanto a los salarios, un 45.7% de los empresarios considera que las remuneraciones de sus trabajadores han subido en el último año, mientras el 52.1% cree que se mantuvieron invariables y el 2.2% restante opina que se redujeron.

En lo referente a las perspectivas sobre el tipo de cambio, más de la mitad de los encuestados (59.6%) estima que la relación peso dominicano/dólar dentro de un año se ubicará entre DOP/USD 46.0 y 47.0, mientras que un 18.0% supone un tipo de cambio por debajo de DOP/ USD 46.0.

## Gestión de gobierno

Con respecto a la evaluación que hacen los empresarios sobre la gestión de gobierno, los resultados muestran que el 71.9% aprueba la labor de Danilo Medina Sánchez. Cabe destacar que con respecto al 5to Barómetro, aumentó considerablemente la cantidad de respuestas que se inclinó por esta opción (62.3% en aquel entonces).

Al evaluarse cuestiones específicas de la gestión gubernamental, mantener bajo control la inflación tuvo un alto grado de valoraciones positivas (71.9%), al igual que las mejoras en la educación (70.8%).

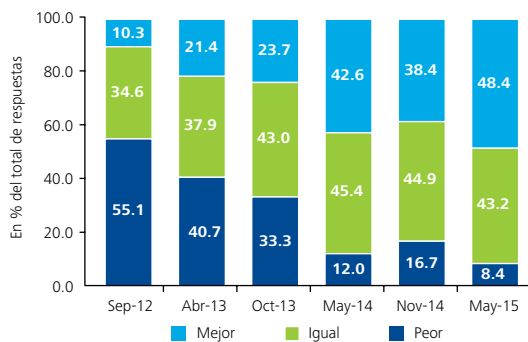


# Desempeño macroeconómico reciente y perspectivas

Según los resultados de la sexta edición del Barómetro de Empresas Deloitte realizada durante los meses de abril y mayo de 2015, la visión general del entorno macroeconómico es considerada por la mayoría como regular, aunque en todos los casos se redujeron las consideraciones negativas con respecto de la edición anterior.

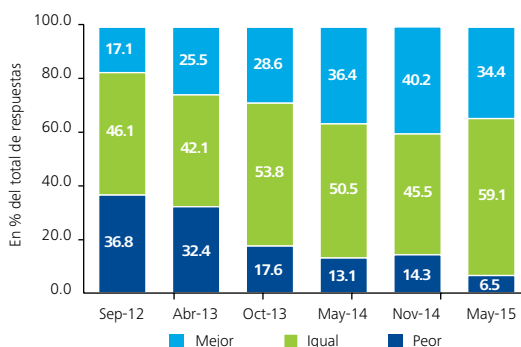
En esta oportunidad, el 48.4% de los consultados indicó que se encuentra actualmente en una mejor posición que un año atrás (aumentando 10 puntos porcentuales con relación a la edición pasada, cuando se ubicaba en 38.4%). Por su parte el 43.2% de los ejecutivos consultados sostuvo que no hubo cambios en la situación económica (vs 44.9% de la edición pasada), y el 8.4% restante cree que la situación empeoró (vs el 16.7% de noviembre de 2014).

## Situación económica respecto a 1 año atrás



Al evaluar la percepción en torno al clima de inversiones, la mayoría (59.1%) aseguró que la situación se mantuvo sin cambios (vs 45.5% en noviembre de 2014), en tanto que el 34.4% asegura que mejoró (cabe destacar que respecto al Barómetro anterior, la cantidad de respuestas positivas se redujo, 40.2% en aquel entonces). Y, con el 6.5%, se encuentran quienes consideraron que hubo un deterioro en los últimos doce meses (vs 14.3%).

## Clima de inversión respecto a 1 año atrás

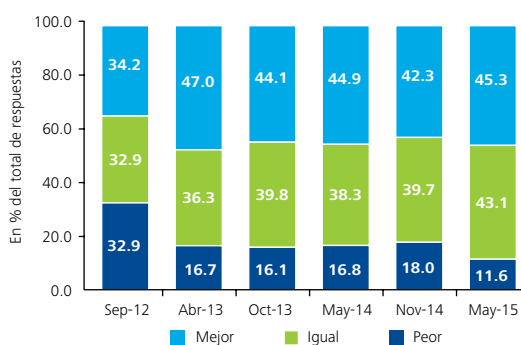


Cuando se analiza la evolución del desempleo, se mantuvo el mismo orden que en la edición de noviembre de 2014: el 57.4% afirmó que la situación se mantuvo igual en los últimos doce meses (vs 46.8%), el 25.5% sostuvo que empeoró (vs 36.4%) y el 17.1% aseguró que hubo una mejoría (vs 16.8%).

Por otra parte, en las perspectivas para el próximo año no se observan cambios significativos cuando se comparan los resultados con el Barómetro anterior. Cabe destacar que las respuestas continúan siendo en su gran mayoría neutrales.

Así, en lo que respecta a la situación económica, el 45.3% de los entrevistados estima que el panorama evolucionará favorablemente de aquí a un año (vs 42.3%), el 43.1% cree que se mantendrá sin cambios (vs 39.7%) y el 11.6% considera que la situación empeorará (vs 18.0%).

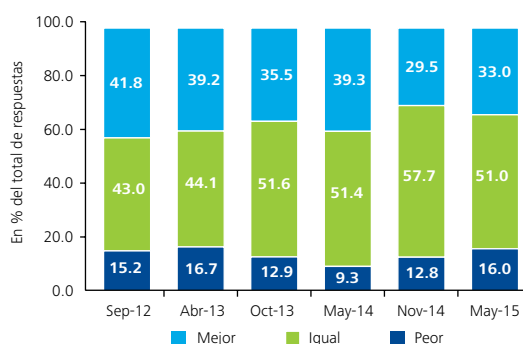
## Situación económica dentro de 1 año



Al ser consultados por el clima de negocios vigente en el país, el 66.7% lo calificó como positivo (un 59.4% lo considera bueno y un 7.3% muy bueno), mientras que un 27.0% lo consideró regular y un 6.3% cree que es malo

En relación al clima de inversiones, más de la mitad de los consultados piensa que no habrá cambios (51.0% vs 57.7% en la edición pasada), el 33.0% cree que mejorará (vs 29.5%) y el 16.0% restante cree que la situación empeorará (vs 12.8%).

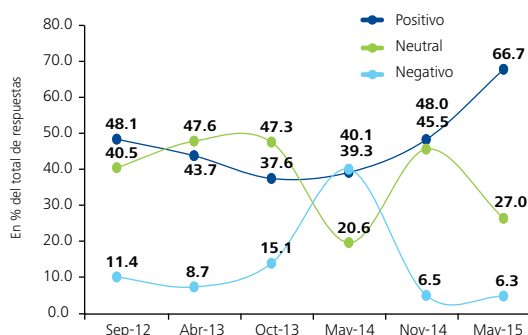
#### Clima de inversión dentro de 1 año



Las perspectivas del nivel de desempleo para los próximos doce meses muestran que el 54.8% de los encuestados no espera que se registren cambios en la materia (vs 46.1%), el 26.9% augura una mejor situación (vs 29.5%) y el 18.3% estima desmejoras en esta cuestión (vs 24.4%).

Al ser consultados por el clima de negocios vigente en el país, el 66.7% lo calificó como positivo (un 59.4% lo considera bueno y un 7.3% muy bueno), mientras que un 27.0% lo consideró regular y un 6.3% malo. En esta oportunidad no hubo quienes evaluaran al clima de negocios como muy malo. Los resultados dan cuenta de una mejora en este aspecto, dado que en la edición de noviembre de 2014, el clima de negocios era considerado como positivo sólo por el 48.0% del total.

#### ¿Cómo evalúa el clima de negocios vigente en el país?



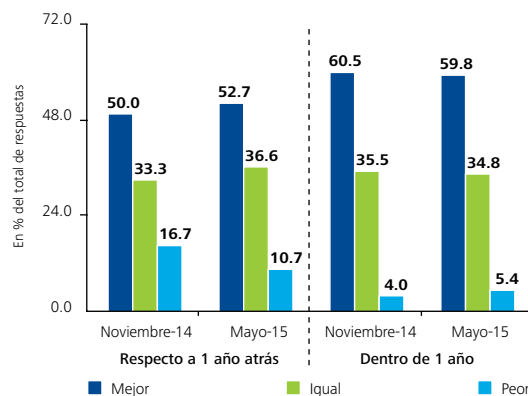


# Indicadores de empresa

Al igual que en las evaluaciones referidas al entorno macroeconómico, las valoraciones en el ámbito de las empresas no muestran cambios sustanciales con respecto a las ediciones anteriores. En esta oportunidad, más de la mitad de los ejecutivos indicó que la situación general de su compañía mejoró en el transcurso de los últimos doce meses (52.7%), mientras que el 36.6% la percibió igual y un 10.7% sostuvo que se produjo un deterioro.

Algo similar ocurre con las perspectivas para el próximo año: una amplia mayoría cree que el panorama mejorará en los próximos doce meses (59.8% de los consultados), el 34.8% asegura que no habrá cambios y sólo el 5.4% estima que empeorará.

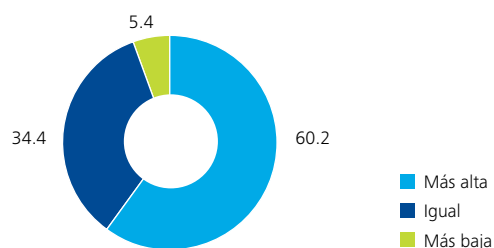
## Situación general de la empresa



En cuanto a la producción de la empresa, el 51.0% de los entrevistados aseguró que es más alta que un año atrás, un 39.4% respondió que se mantuvo igual y un 9.6% afirmó que es inferior. De cara al futuro, el 60.2% se inclinó por proyectar que la producción de su organización se expandirá en los próximos doce meses, el 34.4% afirma que no espera cambios y el restante 5.4% estima una reducción.

## La producción de su empresa en el próximo año

En % del total de respuestas



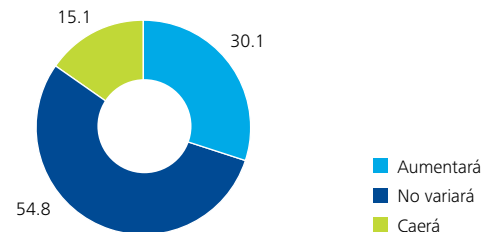
Con respecto a la capacidad ociosa de las empresas, el 53.8% de los ejecutivos piensa que se mantuvo igual en el transcurso del último año, un 35.5% opina que disminuyó y el 10.7% restante indicó que aumentó.

Al ser consultados sobre la rentabilidad de sus negocios, el 39.8% señaló que aumentó, el 46.2% indicó que se mantuvo estable, y el 14.0% aseguró que hubo una caída. Por su parte, para los próximos doce meses, más de la mitad de los entrevistados creen que la rentabilidad aumentará (51.6%), mientras que un 37.4% estima que se mantendrá inalterada y el 11.0% restante piensa que será menor.

Finalmente, en lo referente a la situación del empleo, el 54.8% de la respuestas representa a quienes consideran que no modificarán la dotación de personal de sus empresas, un 30.1% planea aumentarla y el 15.1% la reducirá.

## El empleo en su empresa en el próximo año

En % del total de respuestas

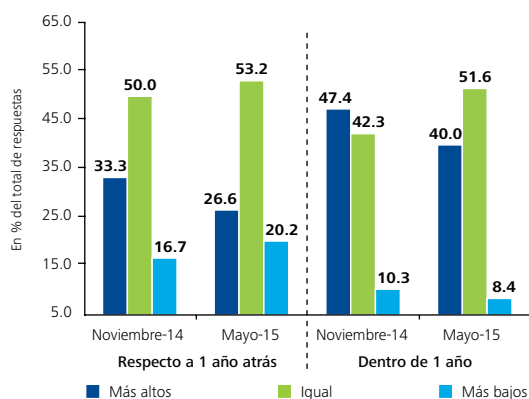


Con respecto a la capacidad ociosa de las empresas, el 53.8% de los ejecutivos piensa que se mantuvo igual en el transcurso del último año

# Precios, salarios y tipo de cambio

En cuanto a la evolución de los precios en el último año, el 53.2% de quienes participaron en la encuesta aseguró que se mantuvieron sin cambios, mientras que el 26.6% indicó que aumentaron y un 20.2% manifestó que disminuyeron. De cara a los próximos doce meses, el porcentaje de quienes opinaron que los precios de sus empresas aumentarán alcanzó el 40.0%, mientras que el 51.6% no supone variaciones en los mismos y el 8.4% restante planea reducirlos.

## Los precios de su empresa

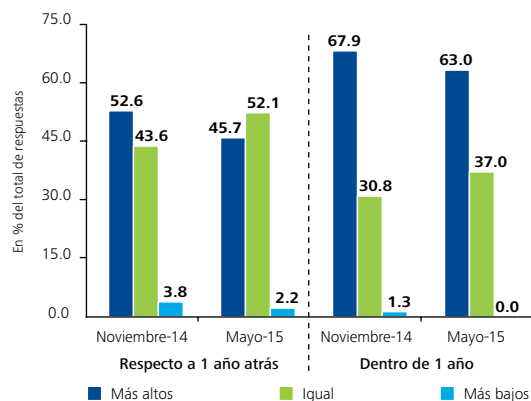


Al ser consultados por la evolución del nivel general de precios en 2015, el 33.0% de los encuestados se inclinó por un incremento entre 3% y 4%. Un 27.7% sostuvo que este año la inflación se ubicará entre 4% y 5%, y un 17.0% estima que rondará entre 2% y 3%. Las estimaciones para 2016 siguen una línea similar: la mayoría de los empresarios ubica el aumento de los precios domésticos entre 3% y 4% (29.0% de los consultados), mientras que un 26.9% estima un incremento entre 4% y 5%, y el 24.7% la sitúa entre 5% y 6%.

Inflación esperada	2015	2016
Menor al 2%	8.5%	2.2%
Entre 2% y 3%	17.0%	7.5%
Entre 3% y 4%	33.0%	29.0%
Entre 4% y 5%	27.7%	26.9%
Entre 5% y 6%	10.6%	24.7%
Mayor al 6%	3.2%	9.7%

En cuanto a los salarios, un 45.7% de los empresarios considera que las remuneraciones de sus trabajadores han subido en el último año, mientras el 52.1% cree que se mantuvieron invariables y el 2.2% restante opina que se redujeron. Para los próximos doce meses, el 63.0% de los consultados espera que los sueldos de los empleados aumenten, mientras que el 37.0% sostiene que los mantendrá inalterados.

## Los salarios de su empresa



En este contexto, el 25.8% sostuvo que el incremento nominal de los salarios de la economía en 2015 oscilará entre 5% y 6%. Asimismo, un 22.6% se inclinó por aumentos mayores al 8%.

De cara a 2016 la opinión mayoritaria considera que el crecimiento de los sueldos será menor al 4% (24.2%). El segundo rango más considerado es el de un incremento de entre 5% y 6% (23.0%), seguido por aumentos salariales en el rango de 4% y 5% (18.7%).

Aumento salarial esperado	2015	2016
Menor al 4%	18.3%	24.2%
Entre 4% y 5%	15.0%	18.7%
Entre 5% y 6%	25.8%	23.0%
Entre 6% y 7%	10.8%	12.1%
Entre 7% y 8%	7.5%	11.0%
Mayor al 8%	22.6%	11.0%

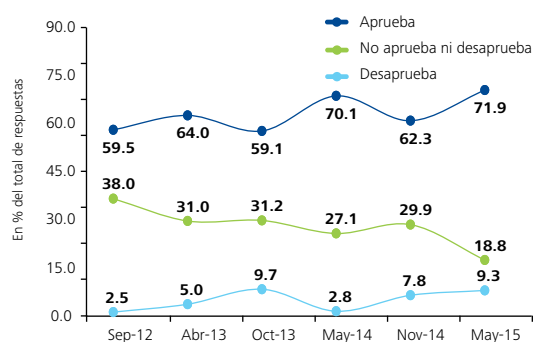
En lo referente a las perspectivas sobre el tipo de cambio, más de la mitad de los encuestados (59.6%) estima que la relación peso dominicano/dólar dentro de un año se ubicará entre DOP/USD 46.0 y 47.0, mientras que un 18.0% supone un tipo de cambio por debajo de DOP/USD 46.0. El 16.0% espera que el dólar se ubique en el rango de DOP/USD 47.0 y 48.0, y el 6.4% restante espera que lo haga por encima de los DOP/USD 48.0.

Tipo de cambio esperado	Dentro de 1 año
Menos de 46.0	18.0%
Entre 46.0 - 47.0	59.6%
Entre 47.0 - 48.0	16.0%
Más de 48.0	6.4%

# Gestión de gobierno

Con respecto a la evaluación que hacen los empresarios sobre la gestión de gobierno, los resultados muestran que el 71.9% aprueba la labor de Danilo Medina Sánchez. Cabe destacar que con respecto al 5to Barómetro, aumentó considerablemente la cantidad de respuestas que se inclinó por esta opción (62.3% en aquel entonces). Por su parte, el 18.8% no aprueba ni desaprueba (vs 29.9%), y el 9.3% la desaprueba (vs 7.8%).

## Gestión de gobierno

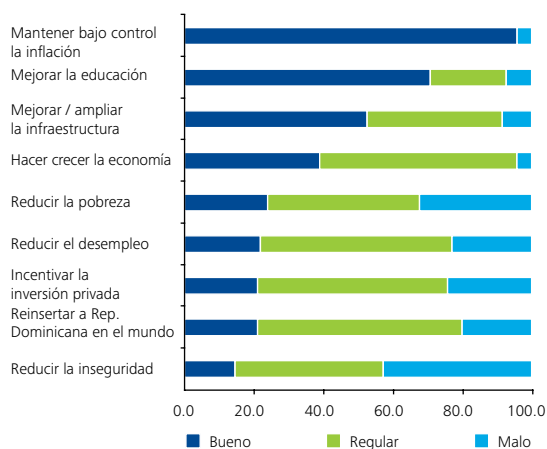


Al evaluarse cuestiones específicas de la gestión gubernamental, mantener bajo control la inflación tuvo un alto grado de valoraciones positivas (71.9%), al igual que las mejoras en la educación (70.8%)

Al evaluarse cuestiones específicas de la gestión gubernamental, mantener bajo control la inflación tuvo un alto grado de valoraciones positivas (71.9%), al igual que las mejoras en la educación (70.8%). El Gobierno recibió calificaciones mayormente regulares en aspectos como reinsertar a República Dominicana en el mundo (58.9%), hacer crecer la economía (56.8%) e incentivar la inversión privada (40.3%). El mayor porcentaje de calificaciones negativas se recibió en la labor llevada a cabo para reducir la inseguridad (42.7%) y reducir la pobreza (32.3%). Es preciso destacar que con respecto a la última edición, han aumentado en general la cantidad de consideraciones positivas, mientras que se redujeron las negativas.

## ¿Cómo calificaría la gestión del gobierno con respecto a las siguientes áreas?

En % del total de respuestas



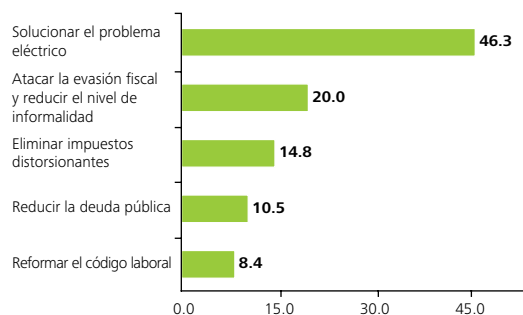
# Temas de actualidad

Para finalizar, se interrogó a los participantes acerca de algunos temas económicos y sociales de actualidad.

La primera pregunta hizo referencia a cuál debería ser la meta que debe perseguir el gobierno dominicano. En tal sentido, la mayoría de los consultados cree que se debería dar solución al problema eléctrico (46.3%). El 20.0% sostuvo que se debe atacar la evasión fiscal y reducir el nivel de informalidad de la economía. Por su parte, un 14.8% optó por la eliminación de impuestos distorsionantes, mientras que el 10.5% por la reducción de la deuda pública. Por último, el 8.4% de los encuestados señaló que la meta debería ser la reforma del código laboral.

## ¿Cuál es la próxima meta económica que debe perseguir el Gobierno?

En % del total de respuestas



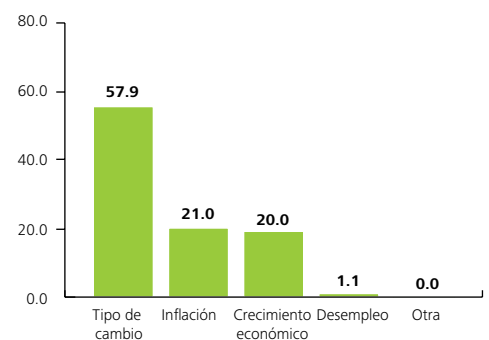
Interrogados sobre cuál es la variable más relevante para el manejo de la política monetaria del Banco Central, la gran mayoría sostiene que el tipo de cambio es lo más importante (57.9%), seguido por la inflación (21.0%)

Al ser consultados respecto a cómo creen que será el impacto del Pacto Eléctrico en mejorar la situación energética nacional, más de la mitad de los encuestados supone que será moderado (51.6%), mientras que el 24.2% supone que el impacto será alto, un 17.9% que será bajo, y el 6.3% restante opina que no habrá ningún tipo de efecto.

Interrogados sobre cuál es la variable más relevante para el manejo de la política monetaria del Banco Central, la gran mayoría sostiene que el tipo de cambio es lo más importante (57.9%), seguido por la inflación (21.0%). El 20.0% de los consultados considera que la variable de mayor relevancia es el crecimiento económico y apenas el 1.1% de los entrevistados cree que es el desempleo.

## Según su percepción, ¿cuál es la variable más importante para el Banco Central?

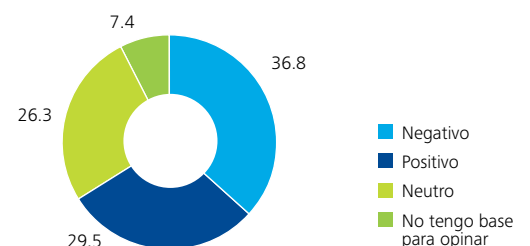
En % del total de respuestas



La última pregunta corresponde a qué tipo de impacto tendrá la apertura comercial de Cuba para el país. En esta oportunidad, el 36.8% respondió que será negativo, mientras que el 29.5% cree que será positivo.

## ¿Qué impacto considera que tendrá la apertura comercial de Cuba?

En % del total de respuestas



# Datos del panel de empresas

En la presente edición del Barómetro de Empresas han participado noventa y seis altos ejecutivos de compañías.

En cuanto a la composición del capital de las sociedades encuestadas, el primer lugar está integrado por las de capital nacional, representando el 60.5% del total; luego las de capital mixto (21.0%) y por último las compañías de capital extranjero (18.5%).

Composición del capital	%
Sociedad de capital nacional	60.5
Sociedad de capital extranjero	21.0
Sociedad de capital mixto	18.5
<b>Total</b>	<b>100.0</b>

En lo que se refiere a la clasificación del sector en el que se ha categorizado cada una de las empresas participantes, el panel se compone de la siguiente manera:

Sectores	%
Otros Servicios	36.2
Industria Manufacturera	13.3
Servicios Financieros	13.3
Tecnología, Medios y Telecomunicaciones	10.8
Consumo Masivo	7.2
Energía y Recursos Naturales	6.0
Laboratorios y Empresas de Salud	4.8
Real Estate	4.8
Sector Público	2.4
Agronegocios	1.2
Logística, puertos y embarque	0.0
<b>Total</b>	<b>100.0</b>



Para mayor  
información,  
visite el sitio web  
de la Firma Miembro  
en República  
Dominicana:  
[www.deloitte.com/do](http://www.deloitte.com/do)

# Contactos

Queremos agradecer el aporte realizado por los profesionales que han participado en esta edición del Barómetro de Empresas:

## **Dirección y Coordinación**

**Martín Apaz**

mapaz@deloitte.com

## **Departamento de Economía**

**María Emilia Alías**

malias@deloitte.com

**Mercedes Ottaviano**

mottaviano@deloitte.com

## **Departamento de Clients & Markets**

**Alejandro Adem**

aadem@deloitte.com

**Nassim Alemany**

nalemany@deloitte.com

**Orlando Herrera**

oherrera@deloitte.com

**Luisa Gómez Estevez**

lgestevez@deloitte.com

## **Diseño e imagen institucional**

**Guillermina Lons**

glons@deloitte.com

**Pablo Zanotti**

pzanotti@deloitte.com

## **Procesamiento de los resultados**

**Matrice Consulting**

**Johanna Hamra**

johanna.hamra@matriceconsulting.com.ar



Deloitte se refiere a una o más de las firmas miembros de Deloitte Touche Tohmatsu Limited, una compañía privada del Reino Unido limitada por garantía, y su red de firmas miembros, cada una como una entidad única e independiente y legalmente separada. Una descripción detallada de la estructura legal de Deloitte Touche Tohmatsu Limited y sus firmas miembros puede verse en el sitio web [www.deloitte.com/about](http://www.deloitte.com/about).

Deloitte presta servicios de auditoría, impuestos, consultoría y asesoramiento financiero a organizaciones públicas y privadas de diversas industrias. Con una red global de Firmas miembro en más de 150 países, Deloitte brinda sus capacidades de clase mundial y servicio de alta calidad a sus clientes, aportando la experiencia necesaria para hacer frente a los retos más complejos del negocio. Aproximadamente 200.000 profesionales de Deloitte se comprometen a ser estándar de excelencia.

Este material y la información contenida en el mismo son emitidos por Deloitte & Co. S.A. y tienen como propósito proporcionar información general sobre un tema o temas específicos y no constituyen un tratamiento exhaustivo de dicho tema o temas.

Por lo tanto, la información contenida en este material no intenta conformar un asesoramiento o servicio profesional en materia contable, impositiva, legal o de consultoría. La información no tiene como fin ser considerada como una base confiable o como la única base para cualquier decisión que pueda afectar a ustedes o a sus negocios. Antes de tomar cualquier decisión o acción que pudiera afectar sus finanzas personales o negocios, deberán consultar a un asesor profesional calificado.

Este material y la información contenida en el mismo están emitidos tal como aquí se presentan. Deloitte & Co. S.A. no efectúa ninguna manifestación o garantía expresa o implícita con relación a este material o a la información contenida en el mismo. Sin limitar lo antedicho, Deloitte & Co. S.A. no garantiza que este material o la información contenida en el mismo estén libres de errores o que reúnan ciertos criterios específicos de rendimiento o de calidad. Deloitte & Co. S.A. expresamente se abstiene de expresar cualquier garantía implícita, incluyendo sin limitaciones garantías de valor comercial, propiedad, adecuación a un propósito particular, no-infracción, compatibilidad, seguridad y exactitud.

La utilización que ustedes hagan de este material y la información contenida en el mismo es a vuestro propio riesgo, y ustedes asumen plena responsabilidad y el riesgo de pérdidas resultantes de tal empleo. Deloitte & Co. S.A. no será responsable por ningún perjuicio especial, indirecto, incidental o contingente, derivado como consecuencia de su utilización, o de orden penal o por cualquier otro perjuicio que ocurriere, sea en una acción relacionada con un contrato, norma, agravio (incluida, sin limitaciones, una acción por negligencia) o de otro tipo, relacionado con la utilización de este material y la información contenida en el mismo.

Si alguna parte de los párrafos anteriores no resultara aplicable por cualquier razón que fuere, el resto de lo manifestado será, no obstante, aplicable.