

Informativo Gerencial

Edición 22

Mayo 2022

Mujeres en el trabajo 2022

Segundo año del reporte Mujeres en el trabajo: Una perspectiva global.

[Página 3](#)

Perspectivas Globales de Ciencias de la Vida 2022

Digitalización a escala: cumpliendo la promesa de la ciencia

[Página 5](#)

Cifras económicas

Inflación, tasas de interés, empleo y desempleo, balanza comercial.

[Página 11](#)



Deloitte.

Contenido



Página 3



Página 5

Deloitte se refiere a Deloitte Touche Tohmatsu Limited, sociedad privada de responsabilidad limitada en el Reino Unido, a su red de firmas miembro y sus entidades relacionadas, cada una de ellas como una entidad legal única e independiente. Consulte www.deloitte.com para obtener más información sobre nuestra red global de firmas miembro.

Deloitte presta servicios profesionales de auditoría y assurance, consultoría, asesoría financiera, asesoría en riesgos, impuestos y servicios legales, relacionados con nuestros clientes públicos y privados de diversas industrias. Con una red global de firmas miembro en más de 150 países, Deloitte brinda capacidades de clase mundial y servicio de alta calidad a sus clientes, aportando la experiencia necesaria para hacer frente a los retos más complejos de los negocios. Los más de 345,000 profesionales de Deloitte están comprometidos a lograr impactos significativos.

Tal y como se usa en este documento, Deloitte & Touche Ecuador Cía. Ltda., la cual tiene el derecho legal exclusivo de involucrarse en, y limitar sus negocios a, la prestación de servicios de auditoría y contabilidad, así como otros servicios profesionales bajo el nombre de "Deloitte".

Esta presentación contiene solamente información general y Deloitte no está, por medio de este documento, prestando asesoramiento o servicios de auditoría y contabilidad.

Esta presentación no sustituye dichos consejos o servicios profesionales, ni debe usarse como base para cualquier decisión o acción que pueda afectar su negocio. Antes de tomar cualquier decisión o tomar cualquier medida que pueda afectar su negocio, debe consultar a un asesor profesional calificado. No se proporciona ninguna representación, garantía o promesa (ni explícito ni implícito) sobre la veracidad ni la integridad de la información en esta comunicación y Deloitte no será responsable de ninguna pérdida sufrida por cualquier persona que confíe en esta presentación.

© 2022 Deloitte & Touche Ecuador Cía. Ltda.



Página 9



Página 11

03

Mujeres en el trabajo 2022

En su segundo año, nuestro reporte global tiene como objetivo comprender cómo el compromiso y el desarrollo de las mujeres se ven afectados por las experiencias que viven en su centro de trabajo.

09

Registros oficiales

Conozca las principales leyes, decretos, resoluciones y acuerdos publicados en el Registro Oficial.

05

Perspectivas Globales de Ciencias de la Vida 2022

Digitalización a escala: cumpliendo la promesa de la ciencia

11

Cifras económicas

Ponemos a su disposición las cifras económicas de las siguientes variables: inflación, tasas de interés, empleo y desempleo, balanza comercial, tipo de cambio, entre otras.

Mujeres en el trabajo 2022

En su segundo año, nuestro reporte global tiene como objetivo comprender cómo el compromiso y el desarrollo de las mujeres se ven afectados por las experiencias que viven en su centro de trabajo.

El informe brinda una visión única sobre la situación de las mujeres que trabajan, y muestra un impacto preocupante a largo plazo, ya que las encuestadas informan un agotamiento generalizado.

El año pasado impulsó un período de cambio para muchas empresas y empleados, que trajo tanto oportunidades como desafíos. Muchos empleadores han trabajado arduamente para tomar lo que aprendieron durante el primer año de la pandemia y combinarlo con formas de trabajo más tradicionales (incluida la implementación de modelos de trabajo híbridos).

Sin embargo, las respuestas de 5000 mujeres en el lugar de trabajo en 10 países dejan en claro que la pandemia continúa cobrando un alto precio a las mujeres: el agotamiento, por ejemplo, ha alcanzado niveles considerablemente altos.

Al mismo tiempo, muchas mujeres han tomado decisiones profesionales y de vida impulsadas por sus experiencias durante la pandemia; para algunas, esto ha significado buscar nuevos patrones de trabajo y más flexibles; para otros ha significado dejar por completo a su empleador o a la fuerza laboral.

Aspectos relevantes

Agotamiento generalizado alimentado por el aumento de los niveles de estrés

El 53 % de las mujeres encuestadas dice que sus niveles de estrés son más altos que hace un año y casi la mitad se siente agotada. Si bien los encuestados de este año califican su bienestar mental como levemente mejor que el del año pasado, casi la mitad dice que su salud mental es mala/muy mala.

La gran resignación va a continuar

Es más probable que las mujeres estén buscando un nuevo puesto que hace un año, y el agotamiento es el principal factor impulsor: casi el 40 % de las mujeres que



buscan activamente un nuevo empleador lo mencionaron como la razón principal. Más de la mitad de las mujeres quiere dejar su empleador en los próximos dos años, y solo el 10 % planea quedarse con su empleador actual por más de cinco años.

A pesar de los cambios generalizados en las modalidades de trabajo, la flexibilidad no es una realidad para muchas mujeres

Aunque las mujeres son un poco más propensas este año que en 2021 a decir que su empleador ofrece políticas de trabajo flexibles, el número sigue siendo bajo: solo el 33 % de las mujeres dice que su empleador ofrece esto.

Trabajo híbrido: una oportunidad para el cambio, pero existen desafíos.

Si bien la forma híbrida de trabajar presenta oportunidades, que incluyen, si se hace bien, permitir que muchos mantengan la flexibilidad que puede permitirse el trabajo remoto, también crea un riesgo de exclusión para aquellos que no están físicamente presentes.

El acoso y las microagresiones van en aumento y, a menudo, no se denuncian.

La mayoría de las mujeres (59 %) ha sufrido acoso y/o microagresiones durante el último año en el trabajo, un número que ha aumentado desde nuestro informe de 2021 (52 %).

Las organizaciones inclusivas y solidarias obtienen una ventaja competitiva.

Las mujeres que trabajan para estas empresas reportan niveles mucho más altos de compromiso, confianza y satisfacción profesional, así como experiencias más positivas con el trabajo híbrido y niveles más bajos de agotamiento. También planean permanecer más tiempo con sus empleadores.

Nuestras recomendaciones

Si bien hay una miríada de políticas que deben implementarse, esta investigación señala cinco cuestiones fundamentales que los empleadores que deseen avanzar en la igualdad de género deben abordar.

1. Abordar la epidemia de agotamiento
2. Haz del bienestar mental una prioridad
3. Hacer que el trabajo flexible funcione para las mujeres
4. Abordar el trabajo híbrido con inclusión y flexibilidad
5. Inculcar una cultura verdaderamente inclusiva

i Para más información ingresa a www.deloitte.com/ec

Perspectivas Globales de Ciencias de la Vida 2022

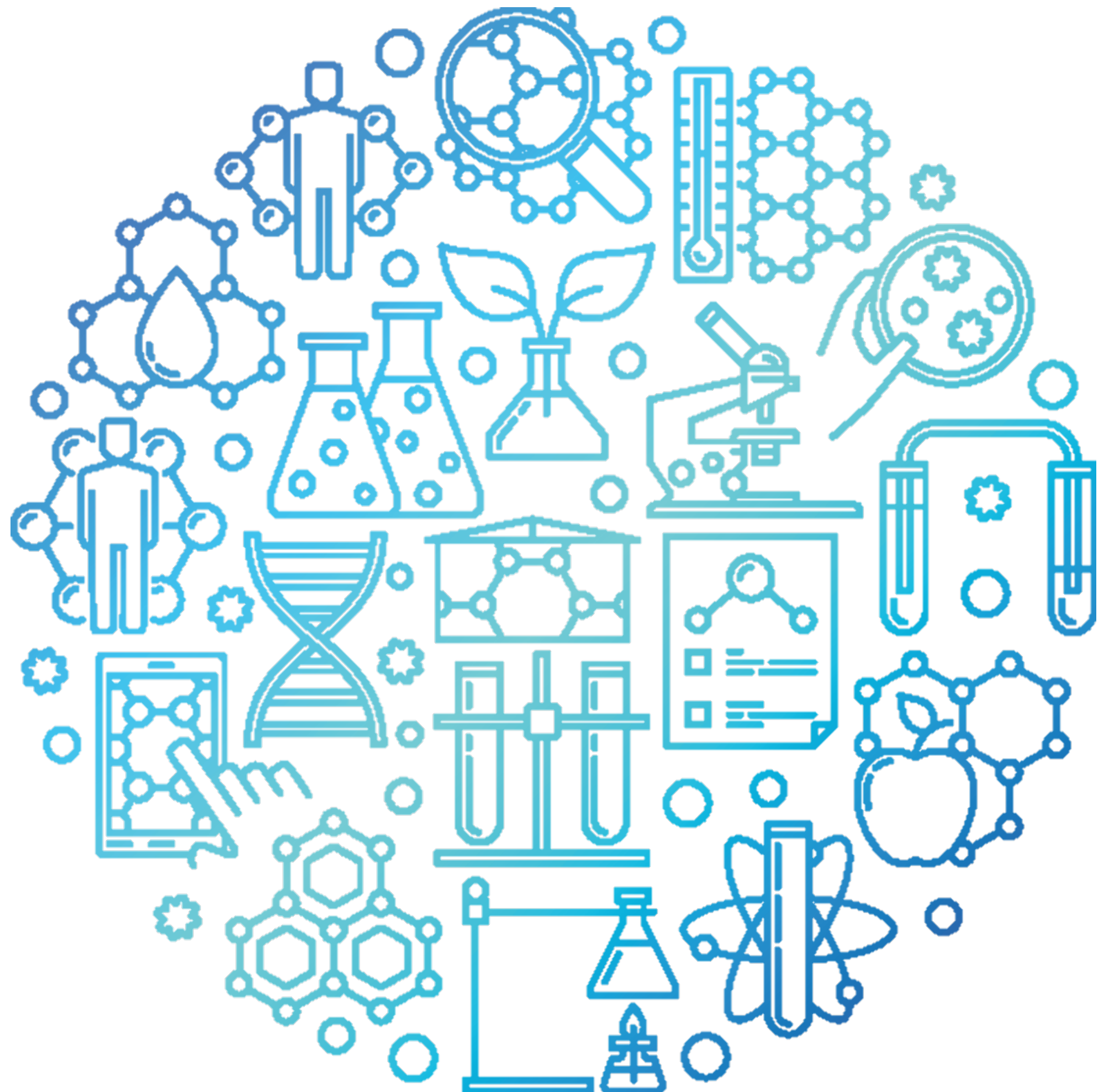
Las empresas de ciencias de la vida se enfrentan a diversos desafíos debido al rol protagónico que cumplen en los precios de los medicamentos y el acceso a los mismos, y durante la pandemia este papel fue evidenciado.

Si bien las valoraciones para el sector de las ciencias de la vida en el último año han sido mixtas, el desempeño subyacente y las perspectivas para el sector son saludables. Vimos el crecimiento de muchas empresas impulsado por la terapia COVID-19, y la mayoría de las demás permanecieron bastante inmunes a algunos de los impactos de la pandemia inicialmente (por ejemplo, la desaceleración en el reclutamiento de pacientes y la ejecución de ensayos). Anticipamos un mayor crecimiento en la industria a medida que las empresas de ciencias de la vida continúan transformándose.

Algunas empresas, especialmente aquellas con formas de trabajo heredadas limitadas, están saliendo de la pandemia adoptando un modelo digital primero y desafiando las normas en toda su empresa. Aquellos que

realizaron inversiones digitales significativas antes de la pandemia se están beneficiando de su visión audaz a medida que la transformación digital acelera cada parte de la cadena de valor de las ciencias de la vida. En 2022, los líderes visionarios continuarán impulsando inversiones centradas en objetivos digitales estratégicos a largo plazo, utilizando la automatización, fábricas inteligentes e inteligencia artificial para transformar la fabricación y utilizando nuevas tecnologías para desarrollar la resiliencia de la cadena de suministro.

El cambio persistirá hasta 2022 y más allá. Muchas empresas de ciencias de la vida han experimentado un crecimiento y se sienten envalentonadas con balances más sólidos desde los cuales invertir. Anticipamos inversiones en sus portafolios, incluidas terapias e inversiones de próxima generación,



para capitalizar su progreso digital. Con acceso a una gran variedad de herramientas para recopilar y analizar datos, es hora de que las empresas de ciencias de la vida empleen la digitalización a escala.

Acelerar la productividad de I+D y la colaboración de la industria
Impulsando la productividad, una necesidad de velocidad

Actualmente, muchas empresas de ciencias de la vida muestran una "necesidad de velocidad", ya que su objetivo es impulsar la productividad de la investigación y el desarrollo (I+D). Los nuevos procesos adoptados para acelerar las vacunas y los productos terapéuticos para hacer frente a la COVID-19 ahora se están aplicando a otros medicamentos. En 2022, se espera que las presiones estén en la optimización de

procesos para cambiar fundamentalmente el paradigma de desarrollo de fármacos.

Transformando la experiencia del paciente

Pacientes en el centro, haciéndose cargo de su salud

La pandemia puso a los pacientes en el centro de cada conversación y se catalizó la innovación. En los últimos dos años, la colaboración entre las ciencias de la vida y con las partes interesadas no tuvo precedentes: todos se movilizaron en interés de los pacientes.

Aumentó la comunicación entre pacientes, centros, patrocinadores y socios proveedores. Al 14 de diciembre de 2021, los patrocinadores están inscribiendo o han inscrito a más de 90 millones de personas en 775 ensayos

clínicos relacionados con la vacuna COVID, incluidos 50 millones estimados para un estudio de seguridad posterior a la comercialización de la vacuna Moderna mRNA-1273.

Transformando la experiencia del talento
Cambios masivos en los modelos de talento

Las empresas exitosas ya no se concentran solo en contratar a las personas más inteligentes, sino en tener acceso a las personas más inteligentes. Los nuevos ecosistemas de fuerza laboral incluyen empleados internos combinados con una combinación diversa de colaboradores externos, por ejemplo, contratistas, desarrolladores de aplicaciones, otros trabajadores, socios y proveedores externos, e incluso bots de software. Según una investigación reciente de MIT Sloan Management Review y Deloitte, solo el 28 % de los gerentes globales sienten que están lo suficientemente preparados para administrar una fuerza laboral que dependerá más de participantes externos.

Regulatorio: dominar las fuerzas externas

Cambios sísmicos en el panorama regulatorio de las ciencias de la vida

Las respuestas a la pandemia variaron según el país, pero aun así impulsaron un cambio significativo y de gran alcance en el panorama regulatorio. Actores de los sectores público y privado comprometidos en una colaboración, cooperación e intercambio de información a gran escala. Los procesos de investigación y regulación se digitalizaron y aceleraron y es posible que nunca vuelvan a ser los mismos.

La empresa digital a escala: un imperativo del CEO para 2022.

Lo digital se convierte en nuestra realidad

Un informe reciente de Deloitte and Fortune muestra que el 77 % de los directores ejecutivos de 15 industrias dicen que la crisis de la COVID-19 aceleró la transformación digital, y el optimismo de los directores ejecutivos sobre el próximo año sigue siendo fuerte. Se espera que la tendencia de transformación digital se acelere en 2022 con un impulso renovado hacia objetivos digitales estratégicos a más largo plazo.

Fabricación y cadenas de suministro preparadas para el futuro
Escalando la transformación de la fábrica inteligente

En 2022, más organizaciones de ciencias de la vida están ampliando las capacidades de fábrica inteligente para aumentar la agilidad. Las empresas Biopharma y medtech están invirtiendo en la digitalización e integración completas de las capacidades de tecnología de la información (TI) y tecnología operativa (OT) en la fabricación. A medida que escalan las fábricas inteligentes, las organizaciones de fabricación buscan formas de:

- Mejorar el rendimiento
- Hacer que la integración de datos sea sostenible
- Mejorar las habilidades digitales y de datos de los trabajadores
- Transformar la infraestructura y la cultura
- Minimizar el riesgo cibernético

Ambiental, Social y de Gobernanza (ESG): Otro imperativo del CEO

Materialidad, midiendo lo más importante

Materialidad para las ciencias de la vida: la materialidad en ESG define lo que es importante para las partes interesadas, así como lo que es importante para el éxito empresarial. Los principales factores materiales para el sector de las ciencias de la vida incluyen:

- Sostenibilidad ambiental, haciendo que los medicamentos sean más sostenibles y reduciendo las emisiones de gases de efecto invernadero, en particular, las emisiones de Alcance 3 de la cadena de suministro de una empresa.
- Precios de medicamentos: equilibrar la necesidad de innovación con las necesidades de los formuladores de políticas, y el efecto más amplio de las regulaciones en ESG.
- Acceso a medicamentos a nivel mundial y apoyo a la innovación en medicamentos y tratamientos con mayor necesidad.
- Salud y equidad racial, incluida la mejora de la diversidad en los ensayos clínicos.
- Diversidad en el liderazgo e igualdad de ingresos, incluida una brecha salarial de género en la investigación científica y la industria farmacéutica.

Startup líder en tecnología médica

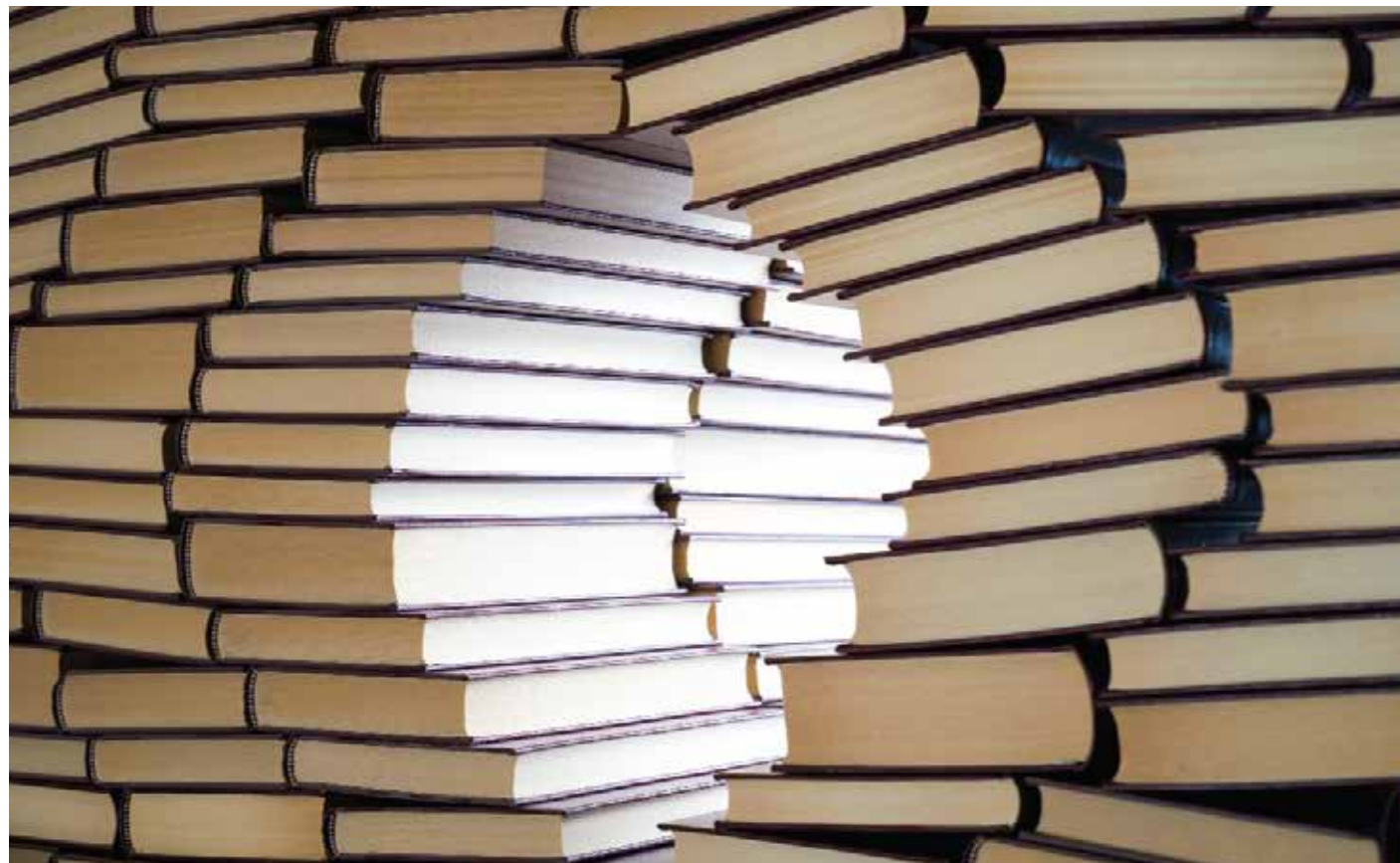
Deloitte se asoció con MedTech Innovator (MTI) para mirar a través de la lente de 1,000 innovadores de medtech que participan en el programa acelerador global de MTIS en 2021. Estas nuevas empresas son desarrollo de una nueva clase de tecnologías de habilitación digital, incluido el software como dispositivo médico (SaMD), algoritmos a medida, dispositivos portátiles y otros dispositivos conectados. Alrededor del 70 % de sus tecnologías incluyen un componente de salud digital, y casi el 30 % que se identifica como digital dice que emplea tecnología artificial, inteligencia artificial (IA) y aprendizaje automático.

i Para más información ingresa a www.deloitte.com/ec



Registros oficiales

Conozca las principales leyes, decretos, resoluciones y acuerdos publicados en el Registro Oficial.



Presentamos los registros oficiales correspondientes al mes de abril:

Materia Tributaria

Registro Oficial No.1 Suplemento, 1 de abril de 2022 Servicio de Rentas Internas Resolución No.1

La Administración Tributaria emite una circular a los Centros de Mediación debidamente calificados por el Consejo de la Judicatura que notifican a la Autoridad Tributaria las solicitudes de transacción en materia tributaria a través de procesos de mediación cualquier documentación en dichos trámites deberá ser ingresada a través de los canales electrónicos del SRI en línea.

Registro Oficial No.3 Suplemento, 12 de abril de 2022 Servicio de Rentas Internas Resolución No.2

El SRI emite la una circular que recuerda a fidecomisos, fondos de inversión y fondos complementarios que, a la fecha de publicación de la Ley Orgánica para el Desarrollo Económico y Sostenibilidad Fiscal Tras la Pandemia Covid-19 realicen actividades económicas y cuyo patrimonio neto, al 31 de diciembre de 2020, hubiere sido igual o mayor a cinco millones de dólares de los Estados Unidos de América (USD \$ 5.000.000,00), estarán obligados a la declaración y pago de esta contribución temporal, de conformidad con la ley.

Seguridad Social

Registro Oficial No.2 Segundo Suplemento, 5 de abril de 2022 Asamblea Nacional

La Asamblea Nacional aprueba la Ley Reformatoria a la Ley de Seguridad Social para promoverla total transparencia de los recursos del Instituto Ecuatoriano de Seguridad Social (IESS) y de todas las entidades de su propiedad.



Registro Oficial No.5 Segundo Suplemento, 29 de abril de 2022 Asamblea Nacional

La Asamblea Nacional aprueba la Ley Orgánica que Regula La Irrupción Voluntaria del Embarazo en Niñas, Adolescentes y Mujeres En Caso De Violación, en la misma se garantiza que se podrá interrumpir el embarazo de forma casos de violación siempre y cuando este sea dentro de las 12 semanas de gestación.

Materia Salud Pública

Registro Oficial No.4 Segundo Suplemento, 12 de abril de 2022 Ministerio de Salud Resolución. AC-00064-2022

El Ministerio de Salud reforma el Reglamento de aplicación para la adquisición de fármacos y bienes estratégicos en salud de consulta externa a través de farmacias particulares expedido mediante Acuerdo Ministerial 0051-2022 y establece los mecanismos y directrices a aplicar para las gestiones pertinentes.

Cifras económicas

Ponemos a su disposición las cifras económicas mensuales de las siguientes variables: inflación, tasas de interés, tasas de empleo y desempleo, tipo de cambio, índices bursátiles, entre otros.



Inflación (IPC)

0,59%
Abril 2022



Riesgo país

816 puntos
Abril 2022



Canasta básica

728,68 dólares
Abril 2022



Ingreso familiar

793,33 dólares
Abril 2022



Empleo adecuado

32,7%
Marzo 2022



Desempleo

4,8%
Marzo 2022



PIB (en millones)

113.783,01 dólares
2022

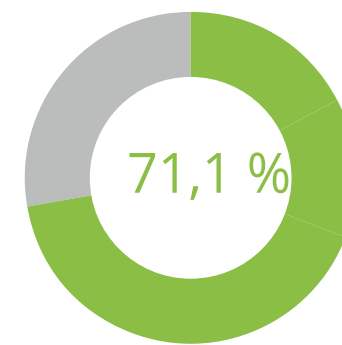


Deuda externa (% PIB)

41,06%
Marzo 2022

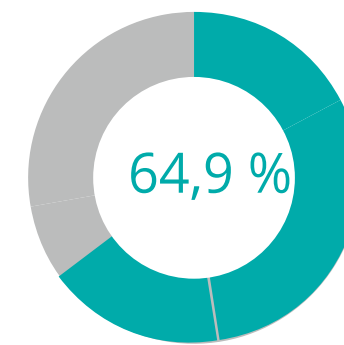
01

Composición Población Total
Marzo 2022



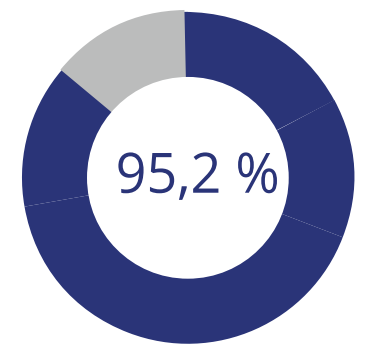
■ PET ■ Menores de 15 años

Composición PET
Marzo 2022



■ PEA ■ PEI

Composición PEA
Marzo 2022



■ Empleados ■ Desempleados

Fuente: Instituto Nacional Ecuatoriano de Estadísticas y Censos (INEC)

02

■ Empleo no remunerado ■ Otro empleo no Pleno ■ Subempleo ■ Empleo Adecuado / Pleno



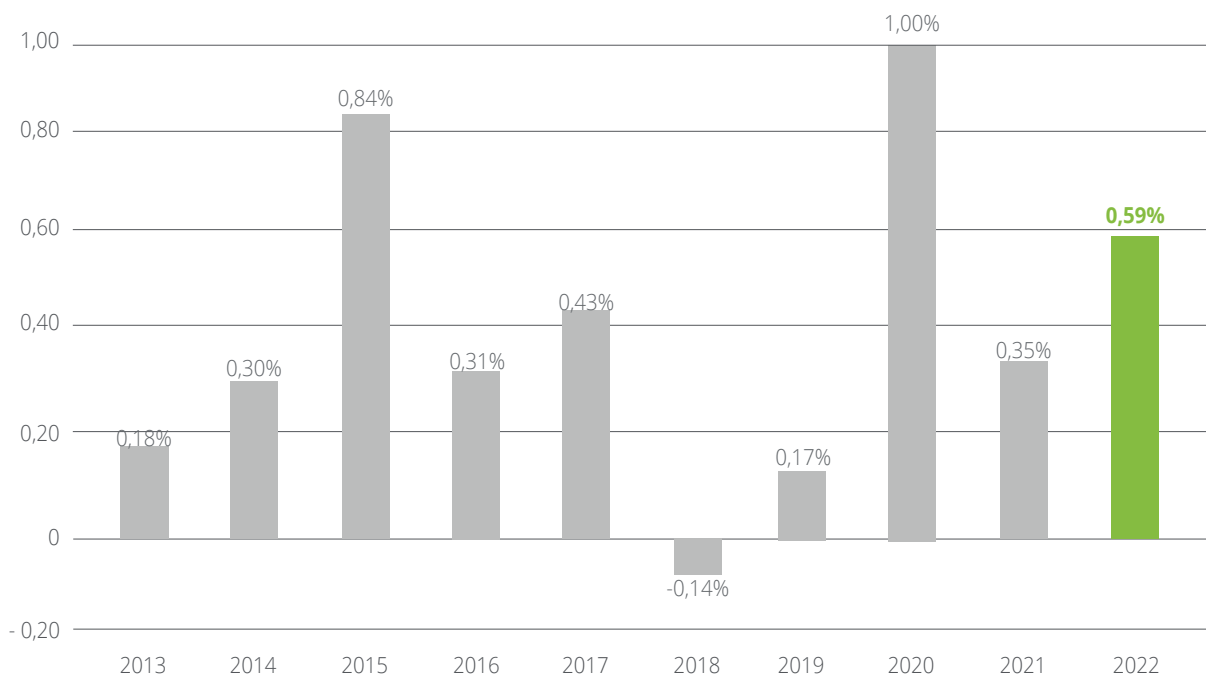
Fuente: Instituto Nacional Ecuatoriano de Estadísticas y Censos (INEC)

03

	2021				2022			
	Inflación				Inflación			
	Índice	Mensual	Anual	Acumulada	Índice	Mensual	Anual	Acumulada
Enero	104,35	0,12 %	(1,04 %)	0,12 %	107,02	0,72 %	2,56 %	0,72 %
Febrero	104,44	0,08 %	(0,81 %)	0,20 %	107,27	0,23 %	2,71 %	0,96 %
Marzo	104,63	0,18 %	(0,83 %)	0,38 %	107,39	0,11 %	2,64 %	1,07 %
Abril	104,99	0,35 %	(1,47 %)	0,73 %	108,03	0,59 %	2,89 %	1,67 %
Mayo	105,08	0,08 %	(1,13 %)	0,81 %				
Junio	104,89	(0,18 %)	(0,69 %)	0,63 %				
Julio	105,45	0,53 %	0,45 %	1,16 %				
Agosto	105,57	0,12 %	0,89 %	1,28 %				
Septiembre	105,58	0,02 %	1,07 %	1,30 %				
Octubre	105,80	0,21 %	1,47 %	1,51 %				
Noviembre	106,18	0,36 %	1,84 %	1,87 %				
Diciembre	106,26	0,07 %	1,94 %	1,94 %				

Fuente: Índice de Precios al Consumidor (IPC)

04



Fuente: Instituto Nacional Ecuatoriano de Estadísticas y Censos (INEC)

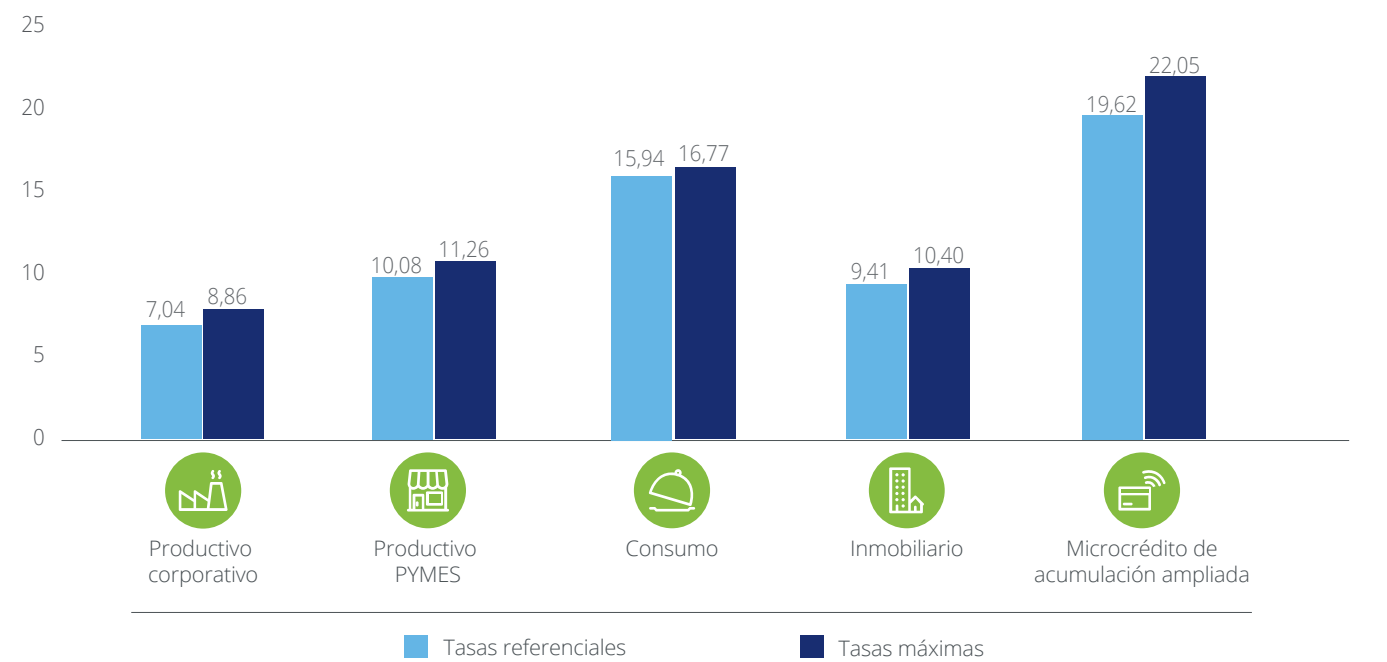
05

Período	Tasas de interés referenciales				Tasas de interés internacionales				
	Básica del Banco Central	Pasiva referencial	Activa referencial	Legal	Fondos federales	Prime NY	SOFR *		
							30 días	90 días	180 días
2018	0,20	5,43	8,69	8,69	2,50	5,50	-	-	-
2019	0,20	5,70	8,82	8,82	1,75	4,75	-	-	-
2020	0,20	5,82	8,58	8,58	0,25	3,25	-	-	-
2021	0,20	5,91	7,44	7,44	0,25	3,25	-	-	-
2022									
Enero	0,20	5,57	7,39	7,39	0,25	3,25	0,04867	0,04945	0,04934
Febrero	0,20	5,71	7,38	7,38	0,25	3,25	0,04967	0,04934	0,04928
Marzo	0,20	5,51	7,23	7,23	0,50	3,50	0,15934	0,08590	0,06751
Abril	0,20	5,79	7,04	7,04	0,50	3,50	0,28703	0,16292	0,10619
Mayo									
Junio									
Julio									
Agosto									
Septiembre									
Octubre									
Noviembre									
Diciembre									

Fuente: Banco Central del Ecuador (BCE)

(*) El LIBOR ha sido reemplazado por la SOFR, a partir de enero 2022.

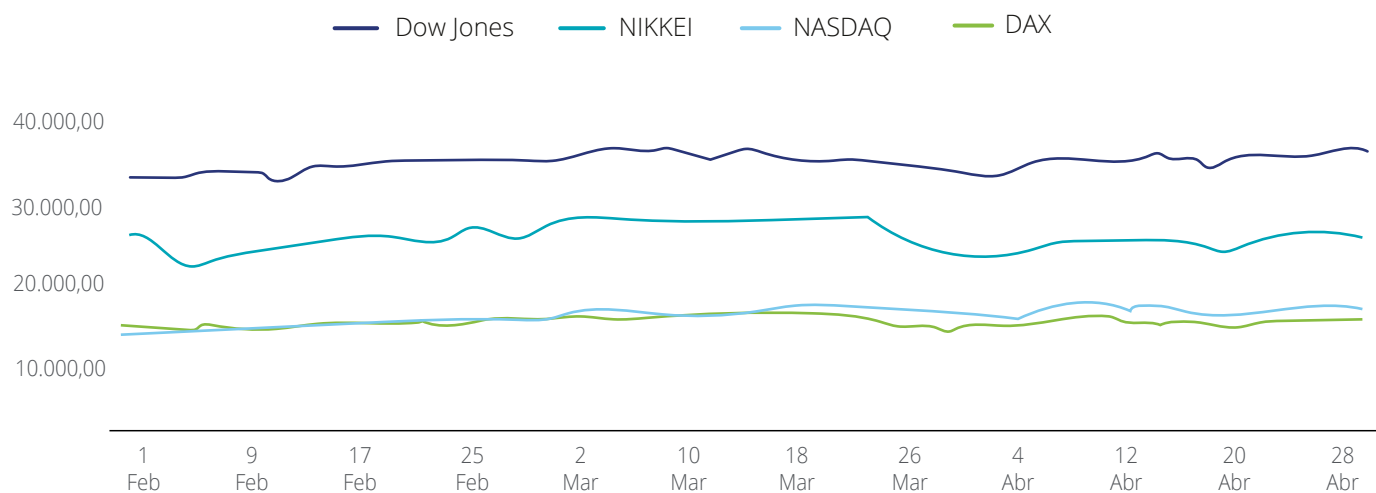
06



Fuente: Banco Central del Ecuador (BCE)

07

Indicadores diarios de los mercados financieros



08

Moneda	Cotización Internacional	Tasa Oficial	Transacciones	
			Compra	Venta
Bolívar soberano	4,46	4,47	4,47	4,47
Euro	0,95	0,95	0,95	0,95
Libra esterlina	0,79	0,79	0,79	0,79
Nuevo sol peruano	3,84	3,84	3,84	3,84
Peso argentino	115,30	115,34	115,34	115,34
Peso boliviano	6,80	6,87	6,87	6,87
Peso chileno	849,11	847,46	847,46	847,46
Peso colombiano	3.955,70	4.000,00	4.000,00	4.000,00
Real brasil	4,93	4,94	4,94	4,94
Yen japonés	129,40	129,37	129,37	129,37

(*) Valores expresan unidades de cada moneda que se obtienen por cada \$ US dólar , correspondientes al 30 de abril de 2022.

Fuente: Banco Central del Ecuador (BCE)

09



Deloitte se refiere a Deloitte Touche Tohmatsu Limited, sociedad privada de responsabilidad limitada en el Reino Unido, a su red de firmas miembro y sus entidades relacionadas, cada una de ellas como una entidad legal única e independiente. Consulte www.deloitte.com para obtener más información sobre nuestra red global de firmas miembro.

Deloitte presta servicios profesionales de auditoría y assurance, consultoría, asesoría financiera, asesoría en riesgos, impuestos y servicios legales, relacionados con nuestros clientes públicos y privados de diversas industrias. Con una red global de firmas miembro en más de 150 países, Deloitte brinda capacidades de clase mundial y servicio de alta calidad a sus clientes, aportando la experiencia necesaria para hacer frente a los retos más complejos de los negocios. Los más de 345,000 profesionales de Deloitte están comprometidos a lograr impactos significativos.

Tal y como se usa en este documento, Deloitte & Touche Ecuador Cía. Ltda., la cual tiene el derecho legal exclusivo de involucrarse en, y limitar sus negocios a, la prestación de servicios de auditoría y contabilidad, así como otros servicios profesionales bajo el nombre de "Deloitte".

Esta presentación contiene solamente información general y Deloitte no está, por medio de este documento, prestando asesoramiento o servicios de auditoría y contabilidad.

Esta presentación no sustituye dichos consejos o servicios profesionales, ni debe usarse como base para cualquier decisión o acción que pueda afectar su negocio. Antes de tomar cualquier decisión o tomar cualquier medida que pueda afectar su negocio, debe consultar a un asesor profesional calificado. No se proporciona ninguna representación, garantía o promesa (ni explícito ni implícito) sobre la veracidad ni la integridad de la información en esta comunicación y Deloitte no será responsable de ninguna pérdida sufrida por cualquier persona que confíe en esta presentación.