

Informativo Gerencial

Edición 28

Noviembre 2022

Mujeres en la industria tecnológica

La participación de las mujeres en el mundo laboral sigue siendo un tema muy importante.

[Página 3](#)

Inclusión financiera: panorama, perspectivas y tendencias

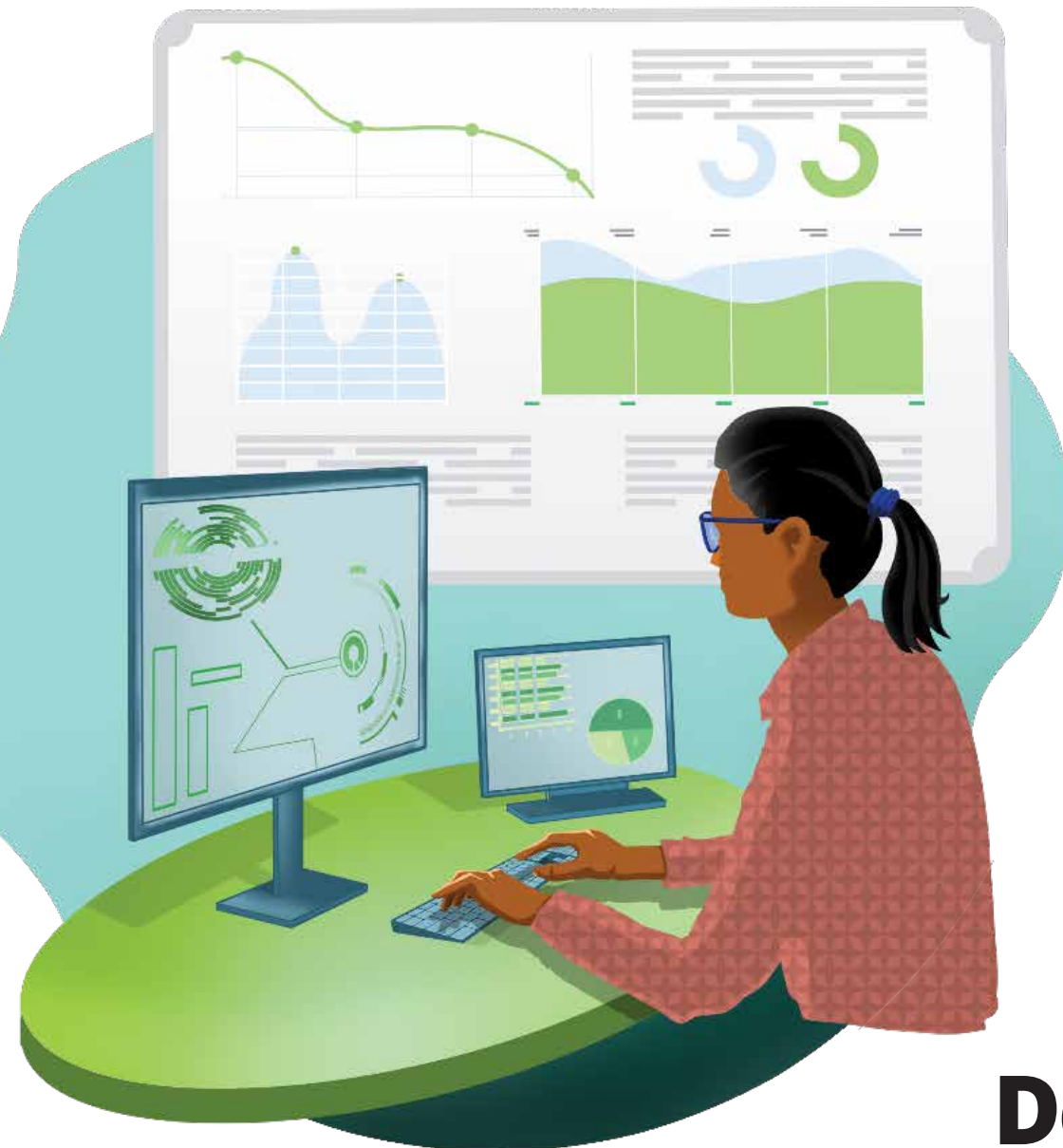
31% de la población mundial está completamente excluida del acceso a servicios financieros.

[Página 5](#)

Cifras económicas

Inflación, tasas de interés, empleo y desempleo, balanza comercial.

[Página 11](#)



Deloitte.

Contenido



Página 3



Página 5



Página 07



Página 09



Página 11

Deloitte se refiere a Deloitte Touche Tohmatsu Limited, sociedad privada de responsabilidad limitada en el Reino Unido, a su red de firmas miembro y sus entidades relacionadas, cada una de ellas como una entidad legal única e independiente. Consulte www.deloitte.com para obtener más información sobre nuestra red global de firmas miembro.

Deloitte presta servicios profesionales de auditoría y assurance, consultoría, asesoría financiera, asesoría en riesgos, impuestos y servicios legales, relacionados con nuestros clientes públicos y privados de diversas industrias. Con una red global de firmas miembro en más de 150 países, Deloitte brinda capacidades de clase mundial y servicio de alta calidad a sus clientes, aportando la experiencia necesaria para hacer frente a los retos más complejos de los negocios. Los más de 415,000 profesionales de Deloitte están comprometidos a lograr impactos significativos.

Tal y como se usa en este documento, Deloitte & Touche Ecuador Cía. Ltda., la cual tiene el derecho legal exclusivo de involucrarse en, y limitar sus negocios a, la prestación de servicios de auditoría y contabilidad, así como otros servicios profesionales bajo el nombre de "Deloitte".

Esta presentación contiene solamente información general y Deloitte no está, por medio de este documento, prestando asesoramiento o servicios de auditoría y contabilidad.

Esta presentación no sustituye dichos consejos o servicios profesionales, ni debe usarse como base para cualquier decisión o acción que pueda afectar su negocio. Antes de tomar cualquier decisión o tomar cualquier medida que pueda afectar su negocio, debe consultar a un asesor profesional calificado. No se proporciona ninguna representación, garantía o promesa (ni explícito ni implícito) sobre la veracidad ni la integridad de la información en esta comunicación y Deloitte no será responsable de ninguna pérdida sufrida por cualquier persona que confíe en esta presentación.

© 2022 Deloitte & Touche Ecuador Cía. Ltda.

03

Mujeres en la industria tecnológica

La participación de las mujeres en el mundo laboral sigue siendo un tema muy importante, debido a que el talento femenino es un factor clave para la innovación y el crecimiento de las empresas.

05

Inclusión financiera: panorama, perspectivas y tendencias

31% de la población mundial está completamente excluida del acceso a servicios financieros.

07

Automatización con inteligencia

Cómo las organizaciones están avanzando hacia programas de automatización más ambiciosos.

09

Registros oficiales

Conozca las principales leyes, decretos, resoluciones y acuerdos publicados en el Registro Oficial.

11

Cifras económicas

Ponemos a su disposición las cifras económicas de las siguientes variables: inflación, tasas de interés, empleo y desempleo, balanza comercial, tipo de cambio, entre otras.

Mujeres en la industria tecnológica

Si bien los resultados del estudio: Mujeres en el Trabajo 2022, realizado por Deloitte y con la participación de 5,000 mujeres de diferentes países, muestran una tendencia favorable para la inclusión y la diversidad. También, se revela que sigue siendo necesario reformular las condiciones laborales de mujeres en diversos aspectos postpandemia: desde horarios flexibles, hasta oportunidades de crecimiento.

A continuación, les presentamos un análisis en el cual encontrarán datos relevantes acerca de la participación femenina dentro del sector de tecnología, sobre el grado de satisfacción que tienen en sus empleos actuales, su optimismo a futuro, los desafíos que experimentan en su día a día profesional, así como las oportunidades que esto representa para que las empresas progresen en materia de equidad de género.

Inclusión: una manera de innovar

La brecha de género en la industria tecnológica se seguirá cerrando el próximo año. Esa es una proyección del estudio Precepciones TMT México 2022, de Deloitte Global, sobre la evolución de las grandes empresas tecnológicas que existen alrededor del mundo, ya que, actualmente, la participación de las mujeres en ellas representa casi 33% de la fuerza laboral de ese sector, un poco más de 2 puntos porcentuales comparada con las cifras de 2019.

Grandes empresas, ¿mejor preparadas contra la brecha de género?

El estudio Predicciones TMT México 2022 - Mujeres en la industria tecnológica, de Deloitte, muestra que las grandes organizaciones han mantenido su impulso frente a la inclusión de género en los últimos dos años. A pesar de que las mujeres se han visto afectadas de manera considerable en el aspecto laboral, debido a la pandemia y a las consiguientes reducciones en la participación de la fuerza laboral, muchas de las empresas que formaron parte del estudio han logrado mantener la representación femenina en una trayectoria ascendente.

Balance de vida, una motivación para el talento

El estudio Mujeres en el trabajo 2022, de Deloitte, también reveló que, en contraste con cómo se sentían después de la crisis, las mujeres que forman parte de la industria de Tecnología, Medios y Telecomunicaciones (TMT) han experimentado, en los últimos dos años, caídas dramáticas en: motivación,



productividad en el trabajo, satisfacción laboral, equilibrio trabajo/vida personal y lealtad con su equipo de trabajo.

Exclusión: más allá de lo presencial y lo remoto

También existen otros factores que demuestran que los empleadores no están haciendo lo suficiente para apoyar la transición a un trabajo híbrido, ya que las mujeres, además de reportar falta de flexibilidad, se sienten excluidas. Por ejemplo, casi 60% de las mujeres que trabajan en entornos híbridos sienten que ha sido excluido de las reuniones e interacciones, mientras que 64% de los trabajadores híbridos indica que su empleador no ha establecido expectativas claras sobre dónde y cómo se espera que trabajen. Y la exclusión está pasando factura.

Desafíos y oportunidades

Las respuestas del estudio Mujeres en el trabajo 2022 nos han mostrado no solo lo que cambió para ser el sector femenino en el trabajo en los últimos años, sino

también los desafíos y oportunidades que existen para los empleadores cuando se trata de progresar en la equidad de género.

Algunas de las más importantes empresas de tecnología a nivel global, atendieron estos retos por medio de la implementación de programas para el cuidado infantil y licencias para pagar cuidadores familiares. Algunos otros crearon nuevos programas de bienestar y de trabajo flexible, como: trabajo compartido, asesoramiento gratuito sobre salud mental, desconexión colectiva y programas de video con contenido educativo centrado en los niños.

Conclusión

Resulta evidente que uno de los principales desafíos dentro de la industria de tecnología es impulsar la inclusión del talento femenino. Ante esa situación, un primer paso que las empresas del sector deben considerar es llegar a un grupo de talentos más amplio, a través de su modelo de trabajo.

De manera general, la recomendación es que empresas tecnológicas elaboren proactivamente programas y políticas para ayudar a los trabajadores a equilibrar sus necesidades de cuidado y de bienestar con las responsabilidades laborales, con el objetivo de evitar el agotamiento, generar mayor lealtad y retener diversos talentos.

i Para más información ingresa a www.deloitte.com/ec

Inclusión financiera: panorama, perspectivas y tendencias

Hoy en día, el 31% de la población mundial está completamente excluida del acceso a servicios financieros, principalmente minorías y mujeres que se encuentran por debajo del umbral de la pobreza.



Esta circunstancia se debe a factores como el desconocimiento del sector, la estructura rígida de los productos y el entorno regulatorio desfavorable. El primero de ellos se refiere a que la mayoría de la población posee poca o ninguna educación financiera, lo que les dificulta escoger la mejor opción para financiarse o invertir.

Igualmente, la mayoría de los productos no están diseñados para atender a los requisitos de la población no bancarizada. Un ejemplo práctico es que la oferta de créditos está enfocada a las personas que hacen parte de una nómina o que pueden demostrar sus ingresos.

En términos sencillos, contar con una mejor educación financiera permite decidir entre las diferentes opciones de ahorro e inversión existentes en el mercado cuál de ellas es la que más se ajusta a cada perfil, así como tomar una posición frente a las políticas económicas y sociales de su país.

Igualmente, la ausencia de un marco regulatorio prudente para los productos y servicios financieros no proporciona incentivos a los bancos públicos y privados para llegar a la base de la pirámide. En este caso, la documentación excesiva desmotiva a la comunidad más desfavorecida para acceder al sector. Datos como estos son revelados en el documento "Disrupción para la inclusión. Tendencias y oportunidades no tradicionales para potenciar la inclusión financiera en América Latina", elaborado por Deloitte, en el cual se describen las oportunidades y las debilidades en este campo.

¿Cuál es la importancia de la inclusión financiera en el mundo?

La inclusión financiera se refiere a los productos del sector que son asequibles y pertinentes para individuos y empresas que antes no podían beneficiarse de ellos. Lograrla es importante, pues permite suavizar la evolución de los ingresos, obtener financiación para el crecimiento de las empresas, así como ahorrar para diferentes acontecimientos y para obtener las metas personales.



En el mundo, más de 55 países se han comprometido a implementar la inclusión financiera y más de 30 de ellos han puesto en marcha o están preparando estrategias como México, Guatemala, Honduras, Colombia, Ecuador, Brasil, Perú, Paraguay, Uruguay y Argentina, entre otros.

¿Cuál es el panorama en América Latina?

Solo el 51% de los adultos tiene cuentas bancarias, de las cuales solo el 28% realiza pagos directamente desde ellas y menos del 15% se beneficia de ahorros formales o servicios de préstamo, según el documento "Disrupción para la inclusión. Tendencias y oportunidades no tradicionales para potenciar la inclusión financiera en América Latina.

Asimismo, solo el 45% de las pymes tienen acceso a los sistemas financieros en la región, pese a que su contribución en el PIB es del 30% del total en comparación con el 60% de las economías de la OCDE y a que generan el 67% del empleo. Otro dato interesante es que solo un 45% de los latinoamericanos realizaron una transacción en línea antes de la pandemia, sin embargo esa cifra ha aumentado desde entonces a un 83%.

En síntesis...

La inclusión financiera es un tema clave para avanzar en la reducción de la pobreza y la desigualdad, así como para la integración de los servicios financieros con las actividades cotidianas de los ciudadanos.

i Para más información ingresa a www.deloitte.com/ec

Automatización con inteligencia

En su séptimo año, la encuesta *Global Intelligent Automation* de Deloitte explora cómo las organizaciones están avanzando hacia programas de automatización más ambiciosos, utilizando sets de herramientas más amplios mientras escalan sus programas de automatización.



Las organizaciones se acercan a su ideal digital

A los ejecutivos se les pidió que "imaginaran una organización ideal transformada por la automatización inteligente" y compararan sus organizaciones con ese ideal calificándolas en una escala de uno a diez (uno significando "no está cerca en absoluto" y diez indicando "muy cerca").

Los resultados de este año mostraron un salto más significativo en la transformación de la automatización que en el año 2020 en relación con 2019. En 2020 el puntaje fue de 4.41 sobre 10 y en el 2022 aumentó a 5.04 sobre 10. Los resultados en la encuesta de 2019 mostraron una calificación de 4.24

La "dirección de viaje" es la automatización de extremo a extremo

Desde nuestro punto de vista la automatización de extremo a extremo (*end-to-end*), es una metodología que se centra en la entrega de una solución de automatización en todo un proceso, lo que puede implicar el uso de múltiples

herramientas. Este método de entrega de automatizaciones permite a las organizaciones lograr beneficios más significativos en toda la cadena de valor. En el otro extremo, la automatización de tareas busca automatizar tareas discretas, generalmente fragmentos de un proceso.

Transformación impulsada por la información

La inteligencia de procesos se refiere a herramientas digitalizadas de diagnóstico de procesos y gestión de su ejecución que permiten a una organización extraer datos para tomar mejores decisiones para transformarse. Incluye minería de procesos, minería de tareas y herramientas de simulación y ejecución con la capacidad de rediseñar y automatizar procesos para lograr una optimización rápida de procesos y ofrecer eficiencias de costos, ingresos y riesgos de extremo a extremo.

Automatización como servicio + nube

La automatización como servicio (AaaS) es un modelo de entrega en el que la automatización se proporciona por un

tercero como un servicio. Normalmente, el tercero crea y aloja servicios de automatización en su propia plataforma en nombre de una organización. Esto incluye investigación y análisis, diseño, desarrollo y soporte y mantenimiento de procesos automatizados. Nuestra encuesta mostró que el 17% de las organizaciones ya están implementando AaaS como parte de su estrategia de automatización inteligente, mientras que un tercio planea implementarla en los próximos tres años. Además, ocho de cada diez encuestados (79%) están de acuerdo en que AaaS se convertirá en una forma importante de ofrecer automatización inteligente en los próximos tres años.

¿Qué pasa con la fuerza laboral?

Nuestro último informe afirmaba que la cuestión ya no es si la automatización afectará a la fuerza laboral, sino más bien cómo. Este informe muestra que, en promedio, el 34% de los trabajadores han visto un cambio en sus roles y formas de trabajo debido a la implementación de la automatización inteligente. Este es un aumento constante del 20% de los trabajadores en 2019 y el 23% en 2020.

Al igual que en años anteriores, los grupos de partes interesadas que menos apoyan las estrategias de automatización inteligente de las organizaciones siguen siendo el personal y riesgos. Dicho esto, sólo el 11% no apoya o es muy reticente. Es importante conectar en cascada y comunicar la visión y la ambición de la automatización inteligente a la fuerza laboral, particularmente a aquellos cuyos roles se verán más afectados.

Humanos con máquinas: low-code y el auge de los desarrolladores ciudadanos

El desarrollo liderado por los ciudadanos / usuarios finales (CLD) es un marco que alienta a los empleados que no son de IT a utilizar plataformas de *low-code / no code* habilitadas por TI para desarrollar automatizaciones asistidas de baja complejidad dentro de su función. Este marco permite a los usuarios finales crear nuevas automatizaciones basadas en tareas para su propio uso y ayuda a romper la idea errónea de que la automatización reemplaza a los humanos.

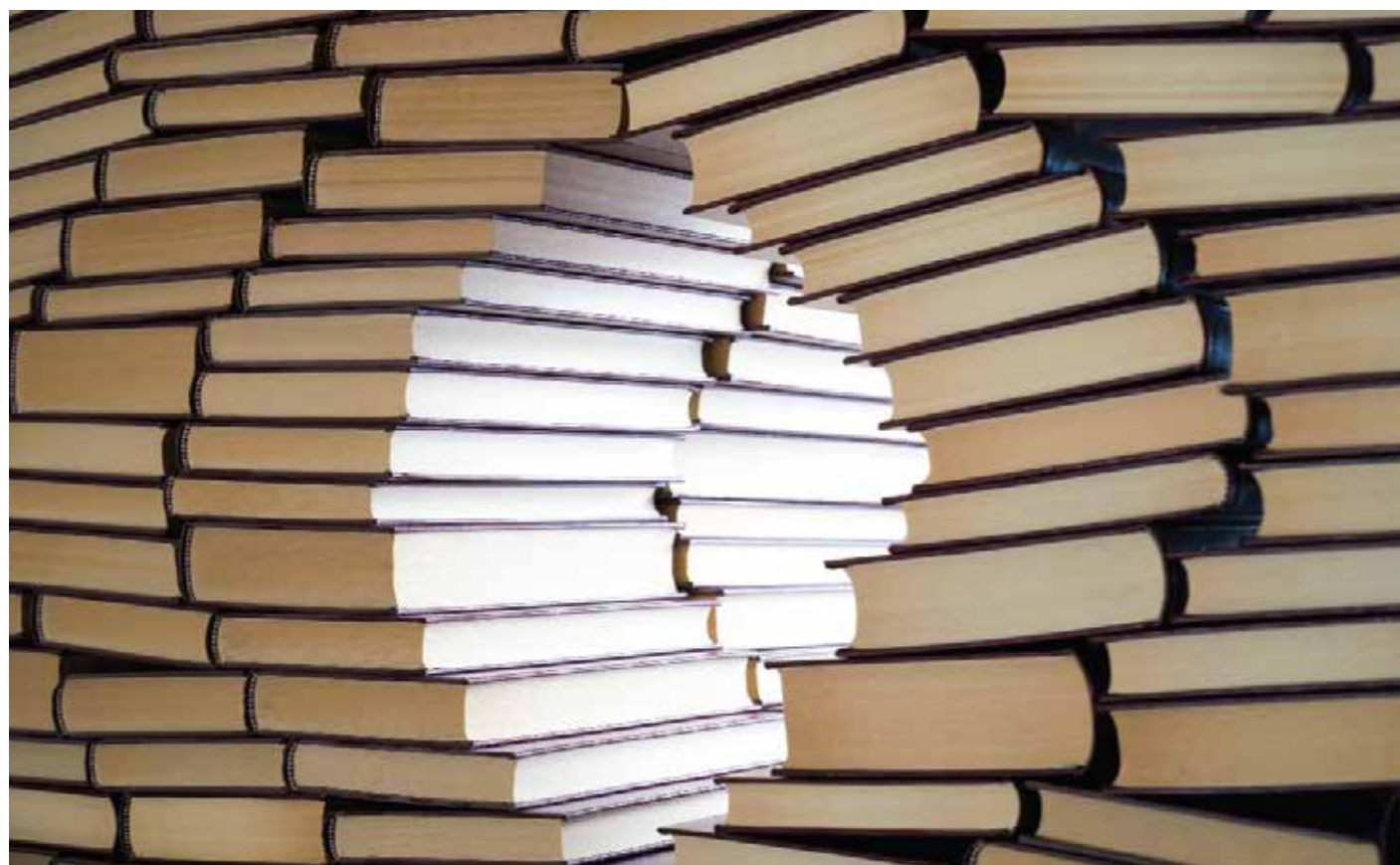
Metodología de recolección de datos

Para obtener una visión global de cómo las organizaciones implementan y escalan las tecnologías de automatización inteligente, Deloitte encuestó a 479 ejecutivos de 35 países provenientes de una amplia gama de industrias. De los encuestados, el 48% procedía de Europa y África, el 47% de América y el 5% de la región de Asia y el Pacífico. La gama de ejecutivos participantes incluyó jefes de automatización (19%), directores de operaciones (13%), líderes de servicios compartidos (6%), CHRO (3%) y jefes de *contact centers* (1%). Deloitte también realizó entrevistas telefónicas en profundidad con clientes y expertos en automatización para recopilar sus historias de automatización para casos de estudio.

i Para más información ingresa a www.deloitte.com/ec

Registros oficiales

Conozca las principales leyes, decretos, resoluciones y acuerdos publicados en el Registro Oficial.



Presentamos los registros oficiales correspondientes al mes de octubre:

Materia Tributaria

REGISTRO OFICIAL No.179, 28 DE OCTUBRE DE 2022 SERVICIO DE RENTAS INTERNAS Resolución No. 51.

El Servicio de Rentas Internas (SRI) establece las normas para la aplicación del numeral 4 del artículo 200 del Código Tributario respecto a la venta directa por parte del sujeto pasivo y/o su responsable a aquellos bienes embargados o sobre los cuales se ha ordenado la prohibición de enajenar dentro de los procedimientos de ejecución coactiva seguidos por el SRI.

REGISTRO OFICIAL No.179, 28 DE OCTUBRE DE 2022 SERVICIO DE RENTAS INTERNAS Resolución No. 52.

El Servicio de Rentas Internas (SRI) reforma la Resolución No. NAC-DGERC-GC17-00000295 publicada el 30 de mayo 2017 así como sus reformas que establecen las regulaciones para el cumplimiento de los deberes formales de los contribuyentes que ejerzan la actividad de transporte terrestre.

REGISTRO OFICIAL No.178, SEGUNDO SUPLEMENTO, 27 DE OCTUBRE DE 2022 SERVICIO DE RENTAS INTERNAS Resolución No.53

El Servicio de Rentas Internas reforma el instructivo para la aplicación de la transacción en materia tributaria (versión 1) donde señala si se pueden proponer métodos alternativos de solución de conflictos sobre la obligación tributario o su recaudo.

REGISTRO OFICIAL No.161, TERCER SUPLEMENTO, 3 DE OCTUBRE DE 2022 SERVICIO DE RENTAS INTERNAS Resolución No.49

El Servicio de Rentas Internas reforma la resolución NAC-DGERCGC15-00000052 en la cual se actualiza el listado países considerados como paraísos fiscales y de menor imposición.



Materia Financiera

REGISTRO OFICIAL No.178, TERCER SUPLEMENTO, 27 DE OCTUBRE DE 2022 CORPORACION FINANCIERA NACIONAL Regulación DIR-057-2022

La Corporación Financiera Nacional aprueba la reforma al manual de los procedimientos establecidos para la subasta de bienes recibidos en dación de pago o adjudicación.

Cifras económicas

Ponemos a su disposición las cifras económicas mensuales de las siguientes variables: inflación, tasas de interés, tasas de empleo y desempleo, tipo de cambio, índices bursátiles, entre otros.



Inflación (IPC)

0,12%
Octubre 2022



Riesgo país

1570 puntos
Octubre 2022



Canasta básica

756,51 dólares
Octubre 2022



Ingreso familiar

793,33 dólares
Octubre 2022



Empleo adecuado

35,40%
Septiembre 2022



Desempleo

4,1%
Septiembre 2022



PIB (en millones)

116.009,67 dólares
2022

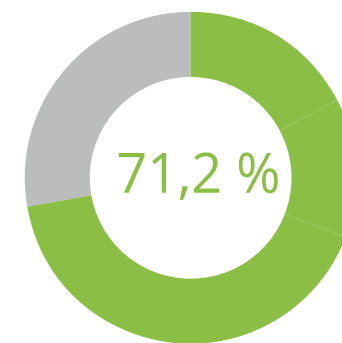


Deuda externa (% PIB)

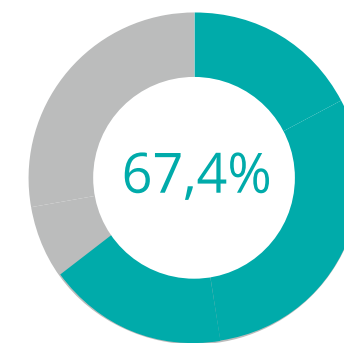
40,26%
Septiembre 2022

01

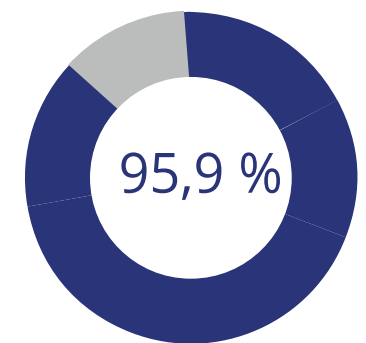
Composición Población Total
Septiembre 2022



Composición PET
Septiembre 2022



Composición PEA
Septiembre 2022

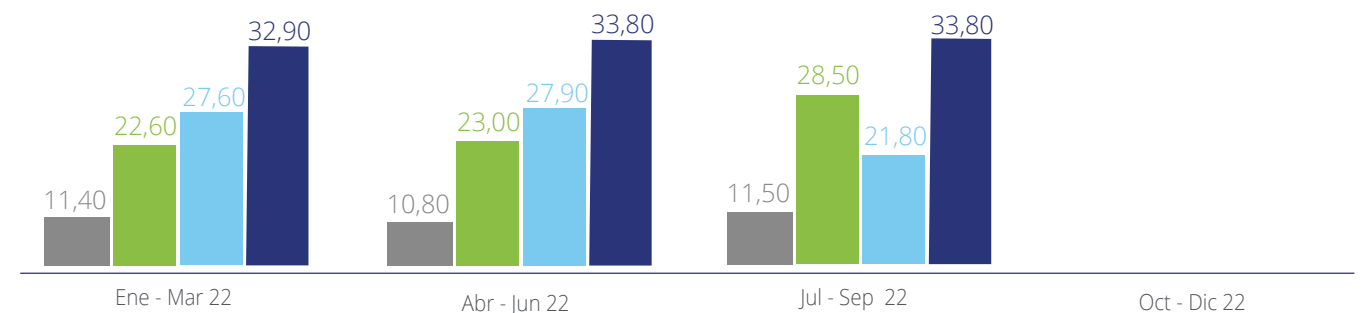


■ PET ■ Menores de 15 años ■ PEA ■ PEI ■ Empleados ■ Desempleados

Fuente: Instituto Nacional Ecuatoriano de Estadísticas y Censos (INEC)

02

■ Empleo no remunerado ■ Otro empleo no Pleno ■ Subempleo ■ Empleo Adecuado / Pleno

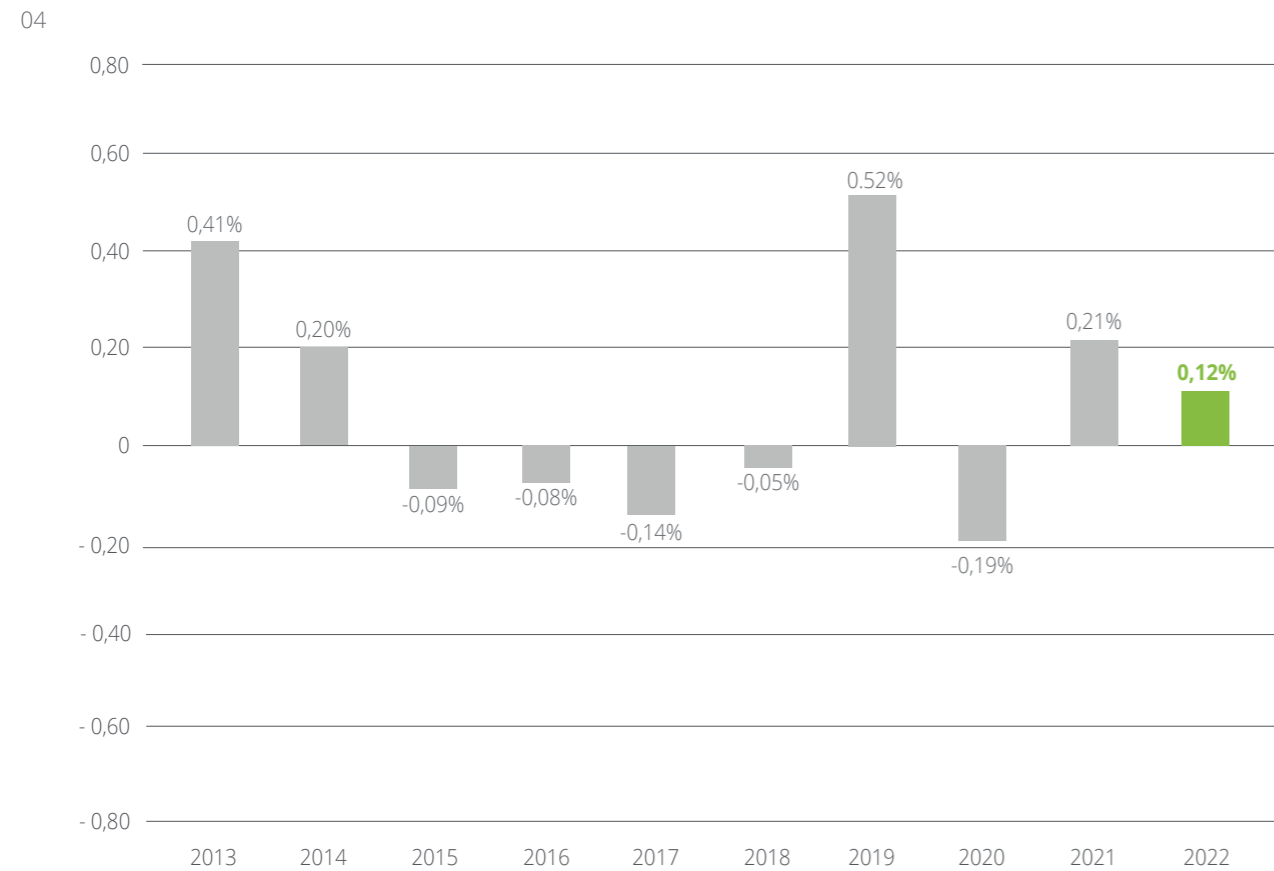


Fuente: Instituto Nacional Ecuatoriano de Estadísticas y Censos (INEC)
Nota: Información trimestral

03

	2021				2022			
	Inflación				Inflación			
	Índice	Mensual	Anual	Acumulada	Índice	Mensual	Anual	Acumulada
Enero	104,35	0,12 %	(1,04 %)	0,12 %	107,02	0,72 %	2,56 %	0,72 %
Febrero	104,44	0,08 %	(0,81 %)	0,20 %	107,27	0,23 %	2,71 %	0,96 %
Marzo	104,63	0,18 %	(0,83 %)	0,38 %	107,39	0,11 %	2,64 %	1,07 %
Abril	104,99	0,35 %	(1,47 %)	0,73 %	108,03	0,59 %	2,89 %	1,67 %
Mayo	105,08	0,08 %	(1,13 %)	0,81 %	108,63	0,56 %	3,38 %	2,24 %
Junio	104,89	(0,18 %)	(0,69 %)	0,63 %	109,34	0,65 %	4,23 %	2,90 %
Julio	105,45	0,53 %	0,45 %	1,16 %	109,51	0,16 %	3,86 %	3,06 %
Agosto	105,57	0,12 %	0,89 %	1,28 %	109,54	0,03 %	3,77 %	3,09 %
Septiembre	105,58	0,02 %	1,07 %	1,30 %	109,93	0,36 %	4,12 %	3,46 %
Octubre	105,80	0,21 %	1,47 %	1,51 %	110,06	0,12 %	4,02 %	3,58 %
Noviembre	106,18	0,36 %	1,84 %	1,87 %				
Diciembre	106,26	0,07 %	1,94 %	1,94 %				

Fuente: Índice de Precios al Consumidor (IPC)



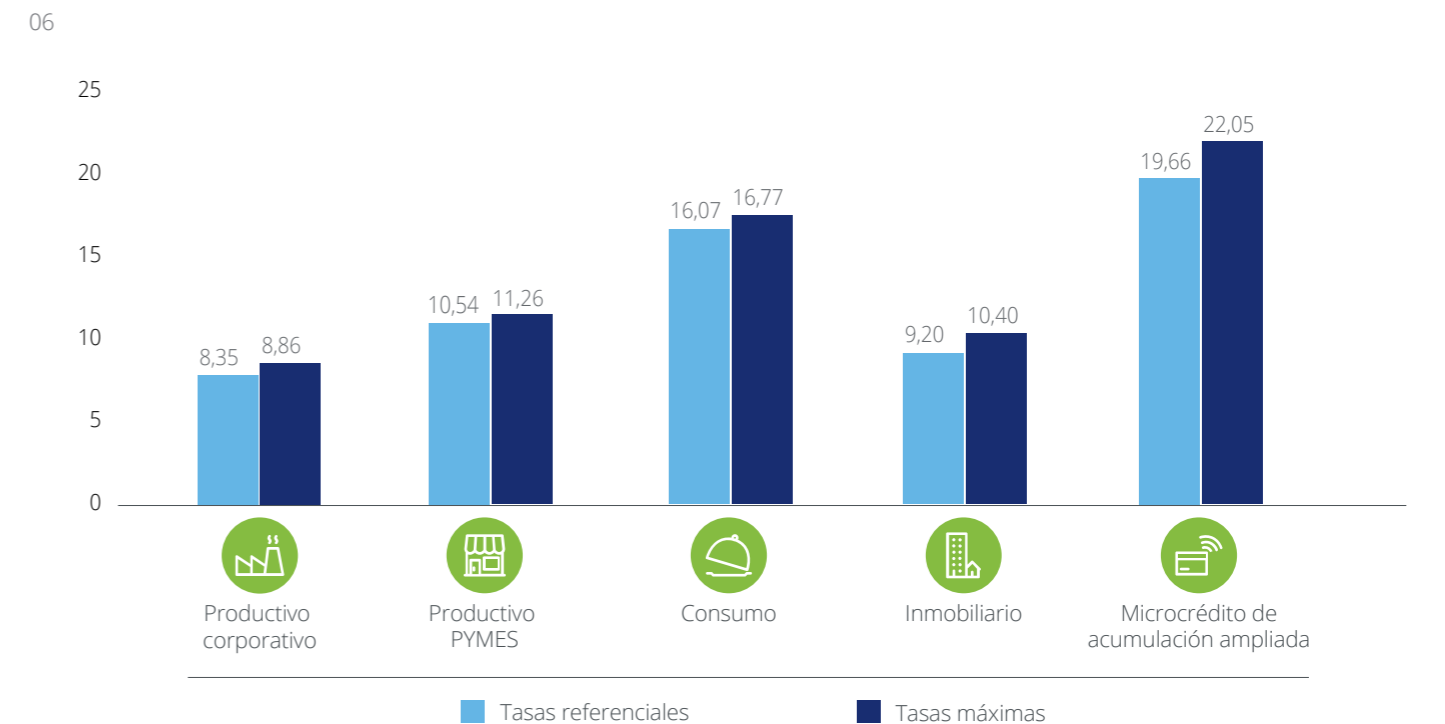
Fuente: Instituto Nacional Ecuatoriano de Estadísticas y Censos (INEC)

04

Período	Tasas de interés referenciales				Tasas de interés internacionales				
	Básica del Banco Central	Pasiva referencial	Activa referencial	Legal	Fondos federales	Prime NY	SOFR *		
							30 días	90 días	180 días
2018	0,20	5,43	8,69	8,69	2,50	5,50	-	-	-
2019	0,20	5,70	8,82	8,82	1,75	4,75	-	-	-
2020	0,20	5,82	8,58	8,58	0,25	3,25	-	-	-
2021	0,20	5,91	7,44	7,44	0,25	3,25	-	-	-
2022									
Enero	0,20	5,57	7,39	7,39	0,25	3,25	0,04867	0,04945	0,04934
Febrero	0,20	5,71	7,38	7,38	0,25	3,25	0,04967	0,04934	0,04928
Marzo	0,20	5,51	7,23	7,23	0,50	3,50	0,15934	0,08590	0,06751
Abril	0,20	5,79	7,04	7,04	0,50	3,50	0,28703	0,16292	0,10619
Mayo	0,20	5,54	6,74	6,74	1,00	4,00	0,71920	0,39130	0,22034
Junio	0,20	6,10	7,11	7,11	1,75	4,75	1,08879	0,69870	0,39371
Julio	0,20	5,67	7,31	7,31	2,50	5,50	1,55494	1,10827	0,63710
Agosto	0,20	5,76	8,09	8,09	2,50	5,50	2,28437	1,68624	1,04791
Septiembre	0,20	5,93	8,45	8,45	3,25	6,25	2,46903	2,46903	1,43069
Octubre	0,20	6,13	8,35	8,35	3,25	6,25	3,03724	2,61029	1,90736
Noviembre									
Diciembre									

Fuente: Banco Central del Ecuador (BCE)

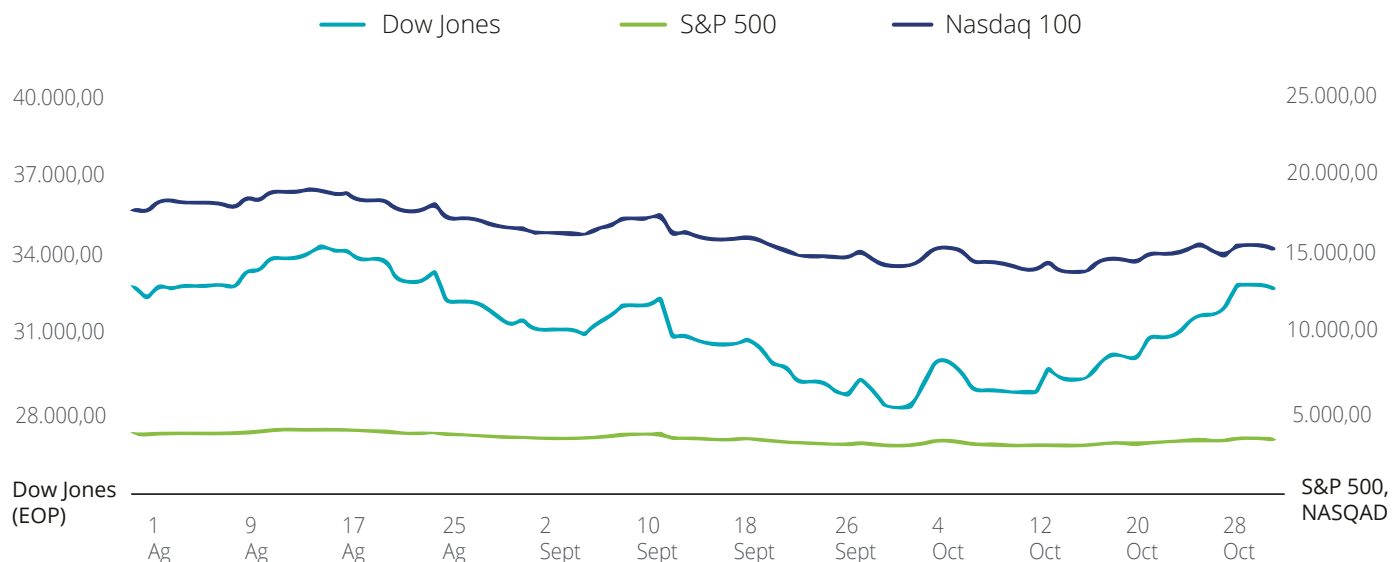
(*) El LIBOR ha sido reemplazado por la SOFR, a partir de enero 2022.



Fuente: Banco Central del Ecuador (BCE)

07

Indicadores diarios de los mercados financieros



Fuente: Investing.com

08

Moneda	Cotización Internacional	Tasa Oficial	Transacciones	
			Compra	Venta
Bolívar soberano	8,30	8,31	8,31	8,31
Euro	1,01	1,01	1,01	1,01
Libra esterlina	0,87	0,87	0,87	0,87
Nuevo sol peruano	3,98	3,99	3,99	3,99
Peso argentino	156,89	156,99	156,99	156,99
Peso boliviano	6,85	6,91	6,91	6,91
Peso chileno	942,77	943,40	943,40	943,40
Peso colombiano	4.916,42	5.000,00	5.000,00	5.000,00
Real brasil	5,17	5,17	5,17	5,17
Yen japonés	148.62	148,59	148,59	148,59

(*) Valores expresan unidades de cada moneda que se obtienen por cada \$ US dólar , correspondientes al 31 de octubre de 2022.

Fuente: Banco Central del Ecuador (BCE)

09



Deloitte se refiere a Deloitte Touche Tohmatsu Limited, sociedad privada de responsabilidad limitada en el Reino Unido, a su red de firmas miembro y sus entidades relacionadas, cada una de ellas como una entidad legal única e independiente. Consulte www.deloitte.com para obtener más información sobre nuestra red global de firmas miembro.

Deloitte presta servicios profesionales de auditoría y assurance, consultoría, asesoría financiera, asesoría en riesgos, impuestos y servicios legales, relacionados con nuestros clientes públicos y privados de diversas industrias. Con una red global de firmas miembro en más de 150 países, Deloitte brinda capacidades de clase mundial y servicio de alta calidad a sus clientes, aportando la experiencia necesaria para hacer frente a los retos más complejos de los negocios. Los más de 415,000 profesionales de Deloitte están comprometidos a lograr impactos significativos.

Tal y como se usa en este documento, Deloitte & Touche Ecuador Cía. Ltda., la cual tiene el derecho legal exclusivo de involucrarse en, y limitar sus negocios a, la prestación de servicios de auditoría y contabilidad, así como otros servicios profesionales bajo el nombre de "Deloitte".

Esta presentación contiene solamente información general y Deloitte no está, por medio de este documento, prestando asesoramiento o servicios de auditoría y contabilidad.

Esta presentación no sustituye dichos consejos o servicios profesionales, ni debe usarse como base para cualquier decisión o acción que pueda afectar su negocio. Antes de tomar cualquier decisión o tomar cualquier medida que pueda afectar su negocio, debe consultar a un asesor profesional calificado. No se proporciona ninguna representación, garantía o promesa (ni explícito ni implícito) sobre la veracidad ni la integridad de la información en esta comunicación y Deloitte no será responsable de ninguna pérdida sufrida por cualquier persona que confíe en esta presentación.