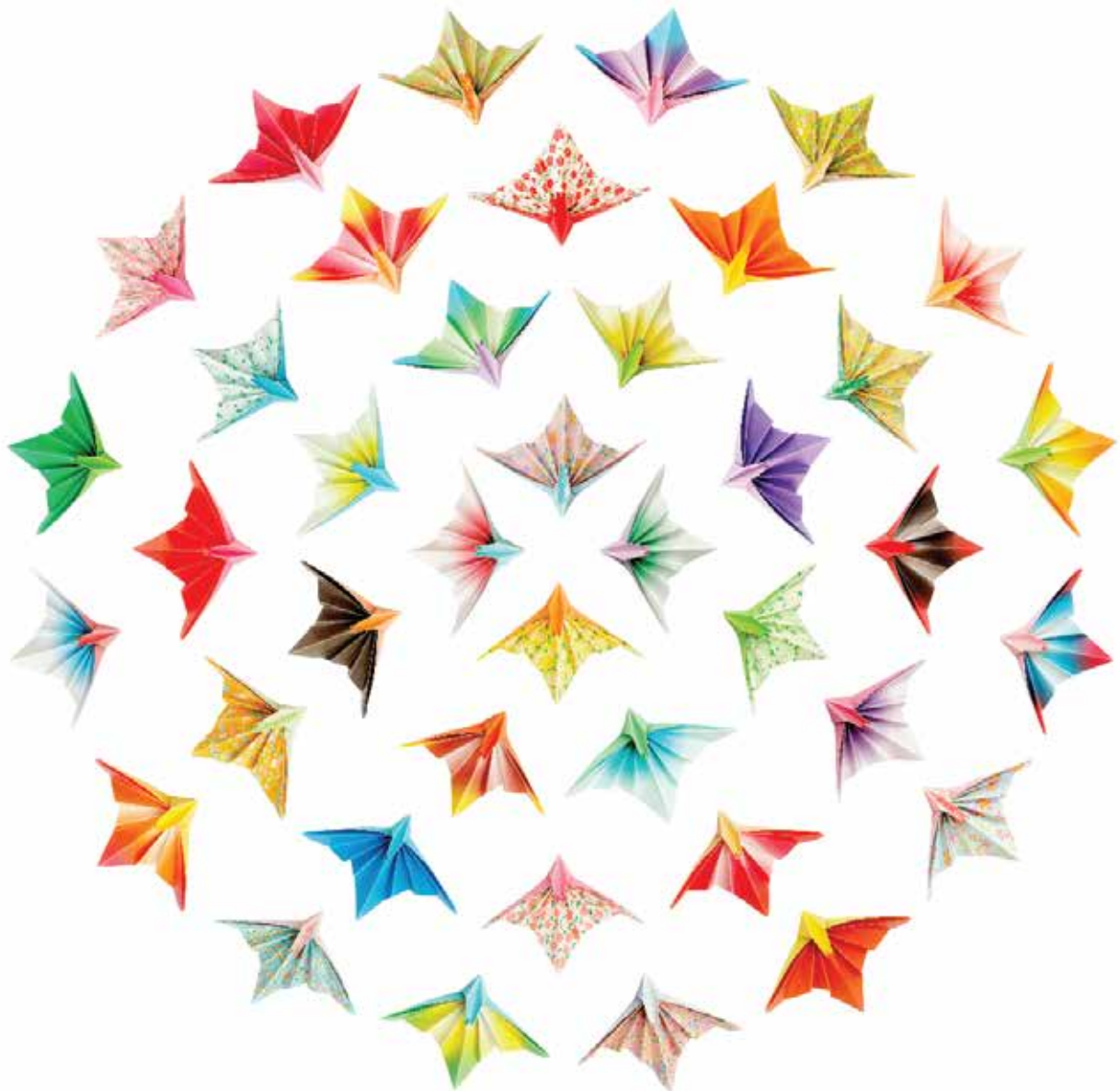


Informativo *Gerencial*

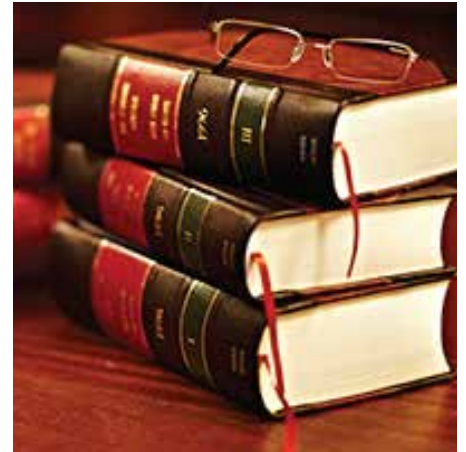
Agosto | 2016

Generamos impactos que trascienden



Deloitte.

Contenido



Deloitte se refiere a Deloitte Touche Tohmatsu Limited, sociedad privada limitada por garantía en el Reino Unido ("DTTL"), y a su red de firmas miembro, y sus entidades relacionadas. DTTL y cada una de sus firmas miembro son entidades legales únicas e independientes. DTTL (también conocida como "Deloitte Global") no provee servicios a clientes. Conozca en www.deloitte.com/about la descripción detallada de la estructura legal de Deloitte Touche Tohmatsu Limited y sus firmas miembro.

Deloitte presta servicios de auditoría, consultoría, asesoría financiera, gestión de riesgo, impuestos y servicios relacionados a organizaciones públicas y privadas de diversas industrias. Con una red global de firmas miembro en más de 150 países y territorios, Deloitte brinda sus capacidades de clase mundial y servicio de alta calidad a los clientes, aportando la experiencia que necesitan para hacer frente a sus desafíos de negocios más complejos. Más de 225.000 profesionales de Deloitte están comprometidos en causar un impacto que trascienda.

© 2016 Deloitte Global Services Limited

03

**PIB "ninguna garantía"
de calidad de vida
Social Progress Index 2016**

09

**Indicios de Deterioro
Impairment Indicators**

12

**Registros Oficiales
Official Register**

15

**Cifras Económicas
Economic Indicators**

PIB “ninguna garantía” de calidad de vida

Tomado del Estudio “Índice de Progreso Social 2016” para acceder al estudio completo visite: www.deloitte.com/ec

- Finlandia encabeza el Índice de Progreso Social del 2016. Canadá, Australia y el Reino Unido también presentan un buen desempeño.
- Los EEUU pasan a la posición 19, con un puntaje "decepcionante" y se unen a China, Rusia e Irán como uno de los sectores con peores resultados.
- Costa Rica, Uruguay, Ghana y Senegal superan las expectativas.

Un PIB per cápita más alto por sí solo, no determina una calidad de vida real. Esto de acuerdo con el Índice de Progreso Social (SPI) del 2016, publicado por el Social Progress Imperative, una organización sin fines de lucro basada en los EEUU. El Índice clasifica a Finlandia como el país más socialmente progresista y Canadá, en segundo lugar, es el país con mejor desempeño de los G7.

El crecimiento económico no es el único factor determinante de la calidad de vida

El Índice del 2016 revela que aunque el progreso social, que incluye medidas de oportunidad, salud, educación y tolerancia, tiende a aumentar a medida que aumenta el PIB, el bienestar económico por sí sólo no explica los resultados del mismo.

Higher GDP per capita alone does not determine real quality of life. This is according to the 2016 Social Progress Index published today by US-based nonprofit, the Social Progress Imperative. The Index ranks Finland the world's most socially progressive country; Canada in second place tops the G7 nations.

Economic growth is not the sole determinant of quality of life

The 2016 Index finds that while social progress - which includes measures of opportunity, healthcare, education and tolerance - does tend to rise as GDP increases, economic wealth on its own does not explain social progress outcomes.

- Finland tops 2016 Social Progress Index. Canada, Australia and UK also perform well.
- U.S. slips to 19th with “disappointing” score: joins China, Russia and Iran among weakest performers.
- Costa Rica, Uruguay, Ghana and Senegal exceed expectations.

Además de medir el desempeño absoluto en progreso social, el Índice compara a cada país con otras 15 naciones con un PIB per cápita similar. Para así, establecer fortalezas y debilidades relativas de los países con una riqueza nacional equivalente en términos generales. Desde este punto de referencia Costa Rica, Uruguay, Ghana y Senegal se encuentran entre las naciones con un "desempeño sobresaliente" en progreso social este año. Costa Rica, país que presenta el mayor desempeño a nivel global con un PIB per cápita de \$14,232, logra un nivel de progreso social casi tan alto como la República de Corea, con tan sólo la mitad de su PIB per cápita (\$ 33.629).

Michael Green, Director Ejecutivo del Social Progress Imperative, dijo: *"El Índice de Progreso Social demuestra que el PIB no es el destino. Necesitamos más países como Costa Rica, que logra sacar mucho progreso social de su modesto PIB per cápita."*

En el otro extremo de la escala encontramos a EEUU que, con un PIB per cápita de \$52,118, se coloca en la "decepcionante" posición número 19 y clasifica como uno de los países de menor rendimiento en relación a su riqueza. EEUU es la única gran democracia de occidente entre los países más significativos de bajo rendimiento (en relación con su PIB), junto con China, Rusia, Irán, Nigeria y Arabia Saudita. Tanto Finlandia (con un PIB per cápita de \$38,535) como Canadá (con un PIB per cápita de \$42,778) superan el desempeño de los EEUU a lo largo de una amplia gama de componentes incluyendo: salud, tolerancia y derechos personales, a pesar de contar con una riqueza nacional menor. Michael Green, Director Ejecutivo del Social Progress Imperative agregó: *"Es difícil evadir la conclusión de que este es otro resultado decepcionante para los EEUU y que los ciudadanos están recibiendo un trato injusto a la hora de traducir la riqueza del país en resultados de progreso social."*

Somos de Mongolia - la experiencia de vida promedio es la misma que la de este país de Asia Central

El progreso social 'promedio' de cada ciudadano sobre el planeta es equivalente al de Mongolia. Este país de Asia Central, cuyos vecinos más cercanos son China y Rusia, es el país más escasamente poblado en el mundo.

As well as measuring absolute performance on social progress, the report compares each country to 15 other nations with similar GDP per capita to establish strengths and weaknesses relative to those countries with broadly equivalent national wealth. Against this benchmark Costa Rica, Uruguay, Ghana and Senegal are among the countries classed as 'over-performers' on social progress this year. Costa Rica – the world's biggest over-performer and with a GDP per capita of \$14,232, achieves a level of social progress almost as high as the Republic of Korea at less than half its GDP per capita (\$33,629).

Michael Green, Executive Director of the Social Progress Imperative, said: *"The Social Progress Index proves that GDP is not destiny. We need more countries to be like Costa Rica, which squeezes a lot of social progress out of its modest GDP."*

At the other end of the scale, the United States—with a GDP per capita of \$52,118—finishes "a disappointing" 19th on the 2016 Index and is classed as one of the significant under-performers relative to its wealth. The US is the only major Western democracy among the world's most significant under-performers (relative to its GDP), alongside China, Russia, Iran, Nigeria and Saudi Arabia. Finland (\$38,535 GDP per capita) and Canada (\$42,778 GDP per capita) both outperform the US across a wide range of components including on health, tolerance and personal rights despite lower national wealth. Michael Green, Executive Director of the Social Progress Imperative, said: *"It's difficult to escape the conclusion that this is yet another disappointing result for the US and that citizens are getting a pretty raw deal when it comes to translating the country's wealth into social progress."*

We are Mongolian—average human lived experience is same as Central Asian country

The 'average' social progress of every citizen on the planet is equivalent to that of Mongolia. The Central Asian nation, bordering China and Russia, is the most sparsely populated country in the world.





El Índice del 2016 midió el progreso social del 99% de la población mundial. El IPS determina el progreso social en forma independiente del PIB e incluye mediciones de: salud, educación, vivienda, seguridad, derechos y tolerancia; mediante un total de 53 indicadores diferentes, que le permite llegar a una calificación de los asuntos que más importan a la gente.

El mundo en su conjunto tiene mejor desempeño en temas como el hambre, la mortalidad infantil, y la escolarización en primaria, lo que muestra el impacto de los Objetivos de Desarrollo del Milenio de la ONU. La sociedad presenta mayores dificultades en asuntos de derechos personales y de tolerancia e inclusión. Los retos más difíciles para el progreso social se refieren a la calidad medioambiental, la salud y el bienestar; que no tienden a mejorar en tanto los países se hacen más ricos.

El Progreso Social para la gente joven, alrededor del mundo, es peor

Al dividir el mundo en tres grupos de edad (menores de 25, mayores de 55 y aquellos que se encuentran en medio), el IPS del 2016 es capaz de analizar la brecha de progreso social entre las generaciones. La gente joven, en general, experimenta un progreso social relativamente bajo, con un puntaje ponderado de 60.15 (correspondiente a una clasificación de 93), mientras el grupo de la población más vieja presenta un puntaje ponderado de 67.63 (clasificación de 59). El grupo de edad más joven vive en países que están rezagados en casi todos los componentes de progreso social, especialmente en 'agua y saneamiento' y en 'acceso a educación superior'.

Canadá, Australia y el Reino Unido compiten con el modelo Nórdico en cuanto al éxito en progreso social

Cinco de los doce países que presentan puntajes "Muy Altos" de IPS corresponden a la región nórdica, como Finlandia (1º), Dinamarca (3º), Suecia (6º), Noruega (7º) e Islandia (10º). Sin embargo, el modelo nórdico no es la única ruta al éxito. Canadá (2º), Australia (4º), Suiza (5º), Holanda (8º), Reino Unido (9º), Nueva Zelanda (10º) e Irlanda (12º) también alcanzan todos un progreso social "Muy Alto".

The 2016 Index measured the social progress of 99% of the world's population. The Index assesses social progress independently of GDP and includes measures of healthcare, education, housing, policing, rights and tolerance, using a total of 53 separate indicators to arrive at a ranking for the issues that matter most to people.

The world as a whole performs best on issues such as hunger, child mortality, and primary school enrollment, showing the impact of the UN Millennium Development Goals. The world struggles most with issues of personal rights, and also tolerance and inclusion. The toughest challenges for social progress are on environmental quality and health and wellness, which do not tend to improve as countries get richer.

Social progress across the globe is worse for younger people

By dividing the world into three age groups (under-25s, over-55s and those in-between), the 2016 Index is able to examine the social progress gap across generations. Young people, overall, experience relatively low social progress, with a weighted score of 60.15 (corresponding to a rank of 93), while the oldest population group has a weighted score of 67.63 (rank of 59). The youngest age group lives in countries lagging in nearly every social progress component, particularly in 'water and sanitation' and 'access to advanced education'.

Canada, Australia & UK rival Nordic model for social progress success

Five of the twelve countries that achieve 'Very High' Index scores are from the Nordic region—Finland (1st), Denmark (3rd), Sweden (6th), Norway (7th) and Iceland (10th=). But the Nordic model is not the only route to success. Canada (2nd), Australia (4th), Switzerland (5th), Netherlands (8th), UK (9th), New Zealand (10th=) and Ireland (12th) all achieve 'Very High' social progress too.



Michael Green, Director Ejecutivo del Social Progress Imperative, dijo: *“Si bien se evidencia al modelo Nórdico de responsabilidad social, como el ganador a nivel mundial, el Índice de este año demuestra que no es necesario pertenecer a una nación nórdica para disfrutar de niveles muy altos de progreso social. Los responsables políticos alrededor del mundo hacen bien en fijarse en países como Canadá y Australia, para aprender lo que están haciendo exitosamente los líderes para mejorar las vidas de sus ciudadanos.”*

David Cruickshank, Presidente Global de Deloitte, dijo: *“En tanto el mundo enfrenta un grupo cada vez más complejo de retos globales, el Índice de Progreso Social sirve como una hoja de ruta para guiar las inversiones políticas, las decisiones de negocios y los recursos.”* Agregó, *“En Deloitte, creemos que los negocios tienen, tanto la experiencia como el imperativo, para ayudar a abordar estos retos y mejorar el bienestar social. Nuestro apoyo al IPS está en línea con nuestra creencia de que la comunidad de negocios tiene mucho para dar, así como también puede beneficiarse, al trabajar con el gobierno y la sociedad civil para ayudar a fomentar el progreso social y lograr un crecimiento que sea más inclusivo y sostenible.”*

Aspectos más destacados a nivel mundial:

- Finlandia es el país con el desempeño más alto de este año, seguido por Canadá (2º), Dinamarca (3º), Australia (4º) y Suiza (5º). Aunque los puntajes de progreso social de estos países son muy similares, su PIB per cápita varía. De hecho, Finlandia, que ocupa la posición más alta en el Índice, tiene el PIB per cápita más bajo (\$38,535) de los primeros cinco países (Canadá - \$42,778; Dinamarca - \$42,758; Australia - \$43,219; Suiza - \$55,260), demostrando que un PIB más alto puede ayudar a generar un mayor progreso social, pero en sí, no lo es todo.
- Canadá (2º) es el país con el mejor desempeño de los G7, con una calificación significativamente mayor que los EE.UU. (19º). Esto se da a pesar del hecho de que el PIB per cápita de los EE.UU. (\$52,118) es considerablemente más alto que el de Canadá (\$42,778).

Michael Green, Executive Director of the Social Progress Imperative, said: *“Whilst the Nordic model of social responsibility is rightly seen as a world-beater, in fact, this year’s Index demonstrates that you don’t need to be from a Nordic nation to enjoy very high levels of social progress. Policy-makers around the world would do well to look at countries like Canada and Australia to learn what leaders are successfully doing to improve the lives of their citizens.”*

David Cruickshank, Deloitte Global Chairman, said: *“As the world faces an increasingly complex set of global challenges, the Social Progress Index serves as a roadmap that can guide policy investments, business decisions, and resources.”* He added, *“At Deloitte, we believe that business has both the expertise and the imperative to help address these challenges and improve societal well-being. Our sponsorship of SPI aligns with our belief that the business community has much to give, and benefit from, by working with government and civil society to help drive social progress and achieve growth that is more inclusive and sustainable.”*

Global highlights:

- Finland is this year’s top performing country, followed by Canada (2nd), Denmark (3rd), Australia (4th) and Switzerland (5th). Though these countries’ social progress scores are very similar, their GDP per capita varies. 1st placed Finland in fact has the lowest GDP per capita (\$38,535) of the top 5 (Canada—\$42,778; Denmark—\$42,758; Australia—\$43,219; Switzerland—\$55,260), showing that higher GDP can help generate higher social progress but it is not the whole story.
- Canada (2nd) is the best performing G7 country, scoring significantly higher than the US (19th). This is despite the fact that US GDP per capita (\$52,118) is considerably higher than Canada’s (\$42,778).





- Brasil (46º) es el mejor de los países BRICS, seguido por Sudáfrica (59º), Rusia (75º), China (84º) e India (98º). Rusia tiene un PIB per cápita (\$23,293) mucho más alto que Brasil (\$15,110) y, sin embargo, clasifica mucho más bajo en el Índice de Progreso Social.
- Los países con un desempeño más bajo en relación a su PIB son los Estados del Golfo: Arabia Saudita (65º, \$49,537), Kuwait (45º, \$69,878) y los Emiratos Árabes Unidos (39º, \$64,563). Algunos países de África del Norte, con bajo desempeño son Argelia y Egipto. Otros países ricos en recursos pero con bajo desempeño, incluyen a Rusia, Kazajistán, Nigeria y Venezuela. Los EEUU y China también se encuentran entre los países con un bajo desempeño.
- En general, el grupo de países de la UE y la Asociación Europea de Libre Cambio (AELC) se desempeñan bien, aún en relación con su alto PIB per cápita. Los buenos resultados en términos absolutos y en relación al PIB de los primeros países de Europa Oriental en incorporarse a la UE, y que alguna vez fueron parte del Bloque Comunista, sugieren que la Membresía a la UE ha sido altamente beneficiosa para el progreso social.
- América Latina, el Caribe y África Subsahariana dominan la lista de países que presentan un buen desempeño en el IPS en relación con su PIB per cápita, incluyendo a Costa Rica, Uruguay, Nicaragua, Jamaica, Malawi, Ruanda, Ghana y Senegal. Nepal se destaca con un desempeño sobresaliente entre los países de Asia del Sur.
- Brazil (46th) is the best of the BRICS, followed by South Africa (59th), Russia (75th), China (84th) and India (98th). Russia has a much higher GDP per capita (\$23,293) than Brazil (\$15,110) and yet ranks much lower on the Social Progress Index.
- The most significant under-performers relative to GDP are the Gulf States: Saudi Arabia (65th, \$49,537); Kuwait (45th, \$69,878) and the UAE (39th, \$64,563). Countries of North Africa, such as Egypt and Algeria are also significant under-performers. Other resource rich countries perform poorly as well, including Russia, Kazakhstan, Nigeria and Venezuela. The US and China both also under-perform.
- In general, the EU and EFTA group of countries perform well, even relative to their high GDP per capita. The strong performance of the first wave of Eastern European countries that were once part of the Communist Bloc suggests that EU Membership has been strongly beneficial to social progress.
- Latin America and Caribbean and Sub-Saharan Africa dominate the list of countries that perform well on the 2016 Index relative to GDP per capita, including Costa Rica, Uruguay, Nicaragua, Jamaica, Malawi, Rwanda, Ghana and Senegal. Nepal stands out as a strong over-performer in South Asia.

Es posible calcular un puntaje de progreso social mundial, sumando los de los países ponderados por población. De acuerdo con esta medida, el mundo, como un todo, logra un puntaje de 62.88/100 en el Índice de Progreso Social, lo cuál es equivalente a la puntuación de Kirguistán o Mongolia.

It is possible to calculate a global social progress score, as a sum of country scores weighted by population. On this measure the world as a whole scores 62.88/100 on the Social Progress Index, equivalent to Kyrgyzstan or Mongolia.

Mediante el uso de 53 indicadores diferentes que catalogan los temas que más importan a las personas, el Índice clasificó a 133 países en función de su desempeño social y ambiental. Se incorporó también a los países de los cuales solamente se logró obtener datos parciales. En total, se logró medir el progreso social del 99% de la población.

Los componentes del Índice de Progreso Social en los que el mundo tiene un deficiencia son "tolerancia e inclusión", "derechos personales", "acceso a la educación superior" y "calidad medioambiental". Estos son temas en los que aún los países más avanzados pueden tener dificultades para lograr altas calificaciones. "Tolerancia e inclusión" y "derechos personales" tienen también una menor correlación con el PIB per cápita, mientras "calidad medioambiental" aumenta marginalmente junto al PIB per cápita.

El Índice de Progreso Social del 2016 determina que existe una débil correlación entre el puntaje del Índice de los países y la medida estándar de desigualdad de ingresos, el Coeficiente de Gini. Por ejemplo, Ghana y Nigeria, que registran el mismo nivel de desigualdad de ingresos, presentan resultados muy diferentes en el IPS del 2016. Ghana ocupa la posición 92, con un puntaje de 60.37/100 mientras que Nigeria ocupa la posición 119 con un puntaje de 46.49/100.

The Index ranked 133 countries based on their social and environmental performance and, including countries for which partial data was found, measured the social progress of 99% of the world's population—using 53 separate indicators to arrive at a ranking for the issues that matter most to people.

The world shows a markedly strong performance on two components of the Social Progress Index in particular: 'nutrition and basic medical care' and 'access to basic knowledge'. It is notable that these components encompass many of the priorities of the United Nations' Millennium Development Goals (now replaced by the Sustainable Development Goals) that have been a major focus of aid and development efforts for the past 15 years.

The components of the Social Progress Index where the world fares worst are 'tolerance and inclusion,' 'personal rights,' 'access to advanced education,' and 'environmental quality.' These are issues where even the more advanced countries can struggle to score highly. 'Tolerance and inclusion' and 'personal rights' are also less correlated with GDP per capita while 'environmental quality' improves only marginally as GDP per capita increases.

The Social Progress Index 2016 evidences a weak correlation between a country's Index score and the standard measure of income inequality, the Gini coefficient. For example, Ghana and Nigeria, which recorded the same level of income inequality, have very different SPI results in 2016. Ghana occupies 92th position with a score of 60.37/100 while Nigeria occupies 119th position with a score of 46.49/100.



El Índice de Progreso Social de este año revela que el mundo muestra un desempeño notablemente fuerte en dos componentes: "nutrición y cuidados médicos básicos" y "acceso a conocimientos básicos". Hay que resaltar que estos componentes abarcan muchas de las prioridades de los Objetivos de Desarrollo del Milenio de las Naciones Unidas (actualmente sustituido por los Objetivos del Desarrollo Sostenible), que han sido uno de los principales focos de los esfuerzos de asistencia y desarrollo durante los últimos 15 años.

Indicios de Deterioro

Por: Christoph Gaisbauer, Director, Deloitte Chile.

Señales de cautela para los ejecutivos y miembros de directorio en pro de la transparencia.

Muchos ejecutivos y directorios de empresas se enfrentan día a día a un panorama de dificultad a la hora de estimar las proyecciones de sus negocios, lo que obstaculiza la planificación y el control de impactos en los Estados Financieros, y por ende, la confianza de los stakeholders y entes reguladores.

En este contexto, el monitoreo de indicios de deterioro de diferentes unidades de negocio, plusvalías, u otras inversiones se convierte en un factor de gestión clave y determinante en pro de la transparencia.

A continuación se presenta un resumen de las principales consideraciones que recomendamos tener presentes:

- ¿Cuándo hay que hacer una evaluación de indicios de deterioro?
- ¿Qué activos están sujetos a esta evaluación?
- ¿Qué señales debe considerar un ejecutivo a la hora de evaluar si ciertos activos presentan indicios de deterioro?

Every day, many company executives and boards of directors face a number of hurdles when trying to estimate their business's projections, thus hindering the planning and control of impacts on the financial statements and consequently, the confidence of stakeholders and regulators.

The monitoring of impairment indicators of a company's different business units, capital gains, or other investments has thus become a key and determining factor in both management and transparency.

A summary of the main considerations to keep in mind is as follows:

- When should an assessment of impairment indications be performed?
- What assets should subject to assessment?
- What signs should an executive consider when evaluating whether certain assets show signs of deterioration?

Warning signals for executives and Board members when seeking transparency.



- ¿Cómo responder cuando existan indicios de deterioro?
- ¿Existe un proceso de control interno robusto para generar alertas tempranas?
- Evaluación de indicios de deterioro

Al final de cada período en que una compañía informa Estados Financieros, se evaluará si existen señales (indicios) de deterioro del valor de algún activo. En caso que el ejecutivo se encuentre frente a estas señales, la entidad estimará el importe recuperable del activo.

Activos afectados

El análisis de indicadores de deterioro debe ser aplicado sobre los siguientes tipos de activos: plusvalía, activos intangibles, activos fijos, propiedades de inversión, inversiones en subsidiarias.

Fuentes externas de información

Las siguientes fuentes externas de información servirán como señales de alerta a un posible deterioro:

- * Existen indicios observables de que el valor del activo ha disminuido significativamente más que lo que cabría esperar como consecuencia del paso del tiempo o de su uso normal.
- * La compañía se ha visto enfrentada, o se verá enfrentada en un futuro inmediato, a cambios adversos significativos, entre ellos: legales, tecnológicos o de mercado.
- * Las tasas de interés de mercado, u otras tasas de mercado de rendimiento de inversiones, han sufrido incrementos que probablemente afecten a la tasa de descuento utilizada para calcular el valor en uso (o el valor presente) del activo.
- * El valor en libros de los activos netos de la compañía es mayor que su capitalización bursátil.

Fuentes internas de información

Las siguientes fuentes internas de información servirán como señales de alerta a un posible deterioro:

- Se observa evidencia sobre la obsolescencia o deterioro físico de un activo:

- How to respond when faced with indications of impairment?
- Is there a robust internal control process in place to generate early warnings?
- Assessment of impairment indications.

At the end of each financial statement reporting period, a company needs to assess whether there are signs (indications) of impairment an asset's value. Faced with such evidence, the company must estimate the recoverable amount of the asset.

Affected assets

The impairment analysis must be applied to the following types of assets: goodwill, intangible assets, fixed assets, investment properties, investments in subsidiaries.

External sources information

The following external sources of information serve as warning signs of a possible deterioration:

- * There are observable indications that the asset's value has declined significantly more than would be expected as a result of the passage of time or normal use.
- * The company has faced, or will face, significant changes with an adverse effect in the immediate future, including: legal, technological or market.
- * Market interest rates or other market rates of return on investments have increased during the period, and those increases are likely to affect the discount rate used in calculating an asset's value in use.
- * The carrying amount of the company's net assets is more than its stock market capitalization.

Internal sources information

The following internal sources of information can serve as early warnings of possible impairment:

- Evidence is available of obsolescence or physical damage of an asset:



- * El activo ha sufrido cambios significativos desfavorables en el alcance o manera en que se usa o que se espera que sea usado.
- * Existen informes internos que indiquen que el rendimiento económico del activo es, o va a ser, peor que el esperado.
- * En el caso de inversiones en subsidiarias, negocio conjunto o asociadas, existe evidencia de que el valor en libros de la inversión en los estados financieros separados es mayor que el valor en libros en los estados financieros consolidados de los activos netos de la entidad en que se tiene la inversión.

Consecuencias

En pro de la transparencia ante los stakeholders, y para dar cumplimiento a las regulaciones de las normas IFRS, ante la presencia de un indicador de deterioro será necesario estimar el importe recuperable del activo. Esto es, realizar una prueba de deterioro formal completa.

- * A significant adverse change in the extent or manner in which an asset is being used or is expected to be used.
- * Internal reports that indicate that the economic performance of the asset is, or will be, worse than expected.
- * In the case of investments in subsidiaries, joint ventures or associates, there is evidence that the carrying amount of the investment in the separate financial statements exceeds the carrying amounts in the consolidated financial statements of the net assets of the entity in which the investment is held.

Consequences

In the interest of transparency with stakeholders and in order to comply with IFRS regulations, the asset's recoverable amount must be estimated when faced with impairment indicator. In other words, a formal and complete impairment test needs to be undertaken.



Registros oficiales



Área Político Administrativa

(R.O. No. 786; 29-06-2016)

Decreto Ejecutivo No. 1040. Se expide el Reglamento General de Aplicación de la Ley Orgánica de Incentivos para Asociaciones Público-Privadas y la Inversión Extranjera.

(S-R.O. No. 790; 5-07-2016)

Función Legislativa. "Ley Orgánica de Ordenamiento Territorial, Uso y Gestión de Suelo".

(II S-R.O. No. 802; 21-07-2016)

Función Legislativa. Se publica la "Ley Orgánica de Prevención, Detección y Erradicación del Delito de Lavado de Activos y del Financiamiento de Delitos".

Función Legislativa. Se publica la "Ley Orgánica para Evitar la Elusión del Impuesto a la Renta Sobre Ingresos Provenientes de Herencias, Legados y Donaciones".

Área Tributaria

(II S-R.O. No. 787; 30-06-2016)

Resolución No. NAC-DGERCGC16-00000267 del Servicio de Rentas Internas. Se expiden las normas complementarias de cumplimiento obligatorio para los operadores de telecomunicaciones; intermediarios, distribuidores, comisionistas y similares; y, consumidores de servicios de telecomunicaciones por la aplicación del ICE.

Administrative Policy Area

(R.O. No. 786; 29-06-2016)

Executive Decree No. 1040 issues the General Regulation for Application of the Incentives for Public-Private Partnerships and Foreign Investment Law.

(S-R.O. No. 790; 5-07-2016)

Legislative Function publishes the "Land Planning, Exploitation and Management Law".

(II S-R.O. No. 802; 21-07-2016)

Legislative Function publishes the "Law for the Prevention, Detection and Eradication for the Crime of Money Laundering and Financing Crime".

Legislative Function publishes the "Law to Eliminate Income Tax Evasion on Income from Inheritances, Legacies and Gifts".

Tax Area

(II S-R.O. No. 787; 30-06-2016)

Resolution No. NAC-DGERCGC16-00000267 of the Internal Revenue Services (SRI) issues additional regulations for mandatory compliance by telecommunication operators, intermediaries, distributors, brokers and similar; as well as consumers of telecommunication services with respect to application of excise duty (ICE).





Resolución No. NAC-DGERCGC16-00000268 del Servicio de Rentas Internas. Se expiden las normas complementarias de cumplimiento obligatorio para los contribuyentes que se constituyeron en sujetos pasivos del Impuesto a los Consumos Especiales ICE con la entrada en vigencia de la Ley Orgánica para el Equilibrio de las Finanzas Públicas.

(R.O. No. 788; 1-07-2016)

Decreto Ejecutivo No. 1044. Se exonera del pago del cien por ciento (100%) del valor del anticipo al impuesto a la renta del período fiscal 2016, a todos los sectores económicos de los cantones de la provincia de Manabí: Bolívar, Chone, El Carmen, Flavio Alfaro, Jama, Jaramijó, Junín, Manta, Montecristi, Pedernales, Pichincha, Portoviejo, Rocafuerte, San Vicente, Santa Ana, Sucre y Tosagua; y en la provincia de Esmeraldas, al cantón Muisne.

Decreto Ejecutivo No. 1045. Se exonera del pago del cien por ciento (100%) del valor del anticipo al impuesto a la renta del período fiscal 2016, al sector distribuidor de cigarrillos y productos del tabaco.

(S-R.O. No. 794; 11-07-2016)

Resolución No. NAC-DGERCGC16-00000285 del Servicio de Rentas Internas. Se establece el procedimiento para la declaración y pago de la contribución solidaria sobre la remuneración.

Resolución No. NAC-DGERCGC16-00000287 del Servicio de Rentas Internas. Se expiden definiciones para la emisión de comprobantes emitidos por medios digitales o electrónicos de pago.

Área Laboral y Seguridad Social

(R.O. No. 794; 11-07-2016)

Resolución No. CD-514 del Instituto Ecuatoriano de Seguridad Social. Se emiten los porcentajes para el pago de remuneraciones para el cálculo de la remuneración variable por eficiencia para las y los profesionales de la salud.

Resolución No. CD-515 del Instituto Ecuatoriano de Seguridad Social. Se expide el Reglamento para la Aplicación de la Cesantía y Seguro de Desempleo.

(R.O. No. 801; 20-07-2016)

Resolución No. C.D. 517 del Instituto Ecuatoriano de Seguridad Social. Se expide el Reglamento General de Responsabilidad Patronal.

(R.O. No. 802; 21-07-2016)

Acuerdo No. MDT-2016-0121 del Ministerio del Trabajo. Se reglamentan las relaciones laborales en actividades económicas afectadas por el terremoto del día 16 de abril de 2016.

Resolution No. NAC-DGERCGC16-00000268 of the Internal Revenue Services (SRI) issues additional regulations for mandatory compliance by taxpayers of Excise Duty (ICE) as a consequence of the enactment of the Law for the Balancing of Public Finances.

(R.O. No. 788; 1-07-2016)

Executive Decree No. 1044 exonerates all economic sectors in the cantons of the province of Manabí: Bolívar, Chone, El Carmen, Flavio Alfaro, Jama, Jaramijó, Junín, Manta, Montecristi, Pedernales, Pichincha, Portoviejo, Rocafuerte, San Vicente, Santa Ana, Sucre and Tosagua; and, in the province of Esmeraldas, the canton of Muisne, from full payment of prepaid income tax for fiscal year 2016.

Executive Decree No. 1045 exonerates the cigarette and tobacco product distribution sector from full payment of prepaid income tax for fiscal year 2016.

(S-R.O. No. 794; 11-07-2016)

Resolution No. NAC-DGERCGC16-00000285 of the Internal Revenue Services (SRI) establishes the procedure for the declaration and payment of the solidarity contribution on remunerations.

Resolution No. NAC-DGERCGC16-00000287 of the Internal Revenue Services (SRI) issues definitions for the issue of vouchers through digital media and electronic payments.

Labor and Social Security Area

(R.O. No. 794; 11-07-2016)

Resolution No. CD-514 of the Ecuadorian Social Security Institute issues remuneration percentages to calculate variable efficiency remunerations for health services professionals.

Resolution No. CD-515 of the Ecuadorian Social Security Institute issues the Regulation for Application of the Retirement and Unemployment Insurance.

(R.O. No. 801; 20-07-2016)

Resolution No. C.D. 517 of the Ecuadorian Social Security Institute issues the General Regulation for Employer Liability.

(R.O. No. 802; 21-07-2016)

Agreement No. MDT-2016-0121 of the Ministry of Labor regulates labor relations in economic activities affected by the earthquake of April 16, 2016.

Acuerdo No. MDT-2016-0157 del Ministerio del Trabajo. Se reforma el Acuerdo Ministerial No. 2015-242 que establece las normas que regulan el Contrato por Obra o Servicio determinado dentro del giro del Negocio.

Área Financiera

(R.O. No. 784; 27-06-2016)

Resolución No. SB-2016-569 de la Superintendencia de Bancos. Se expide la Norma de control para determinar la presunción de existencia de un grupo financiero.

(R.O. No. 803; 22-07-2016)

Resolución No. SB-2016-524 de la Superintendencia de Bancos. Se reforma la "Norma de control de los servicios financieros ofertados por las entidades del sector financiero público y privado, planes de recompensa y prestaciones para tarjetas de débito, crédito o similares".

Área Comercial

(R.O. No. 785; 28-06-2016)

Resolución No. SCVS.INC.DNCDN.16.03 de la Superintendencia de Compañías, Valores y Seguros. Se expiden las normas que regulan el proceso de incorporación de las compañías nacionales y extranjeras intermediarias de reaseguros, peritos de seguros y asesoras productoras de seguros, al registro de sociedades.

Área de Turismo, Medio Ambiente, Transporte, Comunicaciones, Electrificación, Petróleo, Salud.

(S-R.O. No. 787; 30-06-2016)

Resolución s/n de la Función Legislativa. Se aprueba el Convenio de Servicios Aéreos entre el Gobierno de la República del Ecuador y el Gobierno de la República de Italia.

(R.O. No. 795; 12-07-2016)

Acuerdo No. 069 del Ministerio del Ambiente. Se reforma el Reglamento Ambiental de Actividades Mineras (RAAM).

Agreement No. MDT-2016-0157 of the Ministry of Labor amends Ministerial Agreement No. 2015-242 that establishes regulations governing Specific Work or Services Contracts based on the line of business.

Finance Area

(R.O. No. 784; 27-06-2016)

Resolution No. SB-2016-569 of the Superintendencia of Banks issues the Regulation to determine the presumption of the existence of a financial group.

(R.O. No. 803; 22-07-2016)

Resolution No. SB-2016-524 of the Superintendencia of Banks amends the "Regulation controlling financial services offered by public and private financial sector entities, rewards plans and services provided by debit, credit and similar cards".

Foreign Commerce Area

(R.O. No. 785; 28-06-2016)

Resolution No. SCVS.INC.DNCDN.16.03 of the Superintendencia of Companies, Securities and Insurance issues regulations governing the process of incorporating Ecuadorian and foreign reinsurance broker companies, insurance experts and insurance products advisors to the companies registry.

Tourism, Environmental, Transport, Communications, Electrification, Oil and Health Area.

(S-R.O. No. 787; 30-06-2016)

Unnumbered Resolution of the Legislative Function approves the Air Services Agreement between the Government of the Republic of Ecuador and the Government of the Republic of Italy.

(R.O. No. 795; 12-07-2016)

Agreement No. 069 of the Ministry of the Environment amends the Environment Regulation for Mining Activities (RAAM).

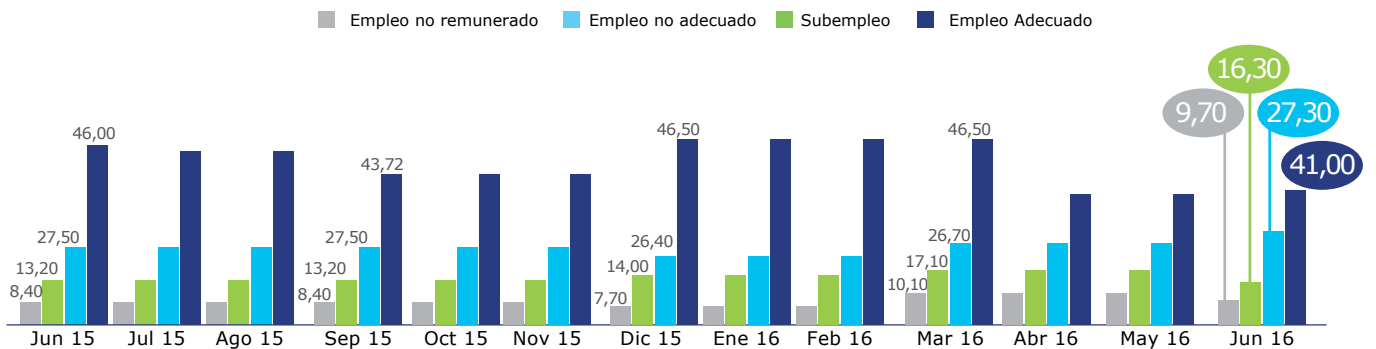


Cifras económicas

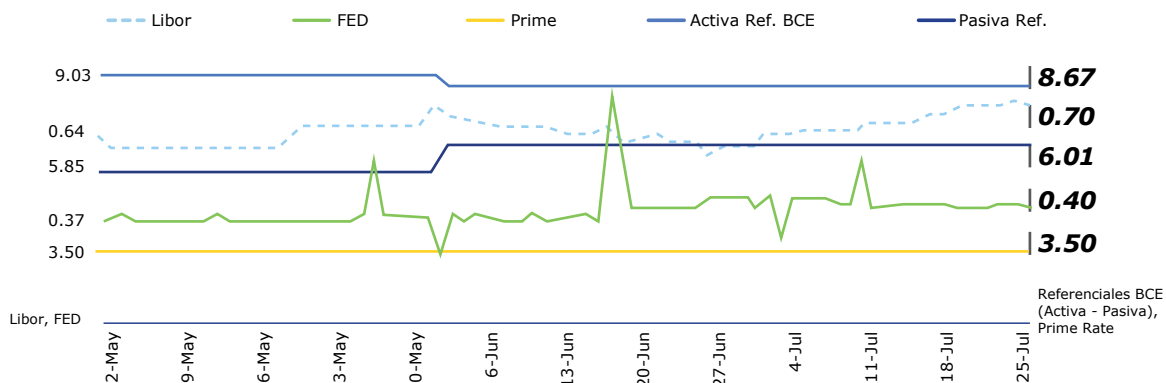
Monedas	Cotización Internacional	Tasa Oficial	Transacciones	
			Compra	Venta
Bolívar Fuerte	9.98	9.99	6.29	6.29
Euro	0.91	0.91	0.94	0.94
Libra Esterlina	0.76	0.76	0.66	0.66
Nuevo Sol	3.34	3.34	3.39	3.39
Peso argentino	14.95	14.96	9.68	9.68
Peso boliviano	6.87	6.94	6.90	6.90
Peso chileno	656.99	657.89	714.29	714.29
Peso colombiano	3000.30	3030.30	3125.00	3125.00
Real	3.29	3.29	3.77	3.77
Yen	106.07	106.07	122.70	122.70

Valores expresan unidades de cada moneda que se obtienen por cada \$US

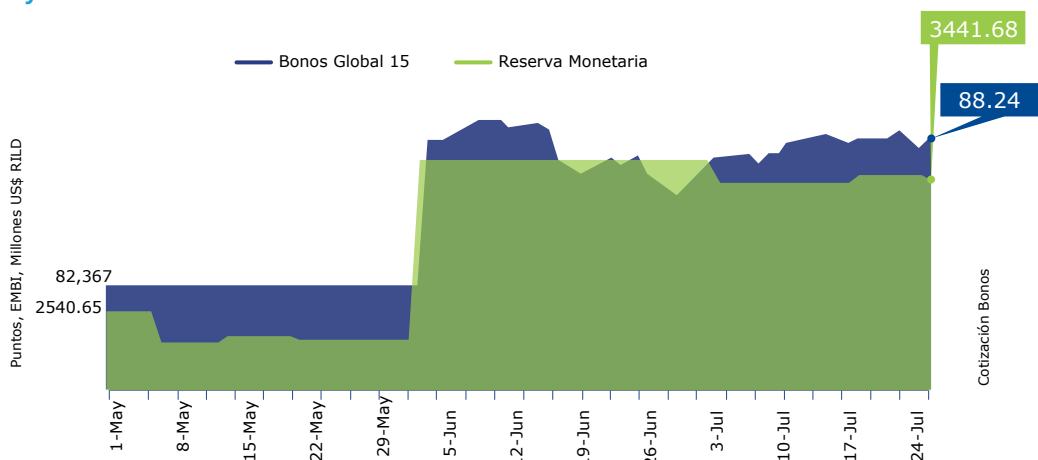
Evolución de Indicadores



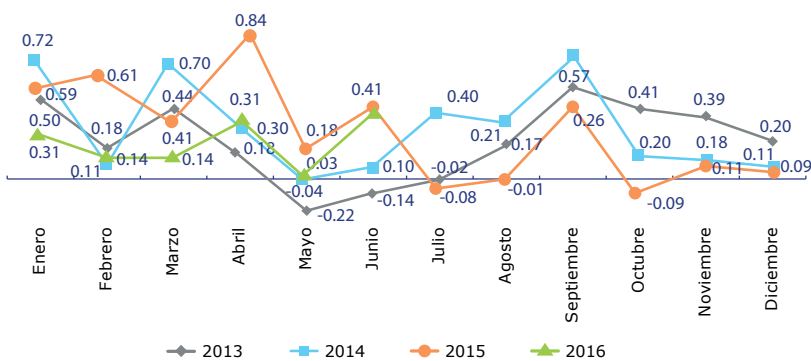
Tasas Referenciales



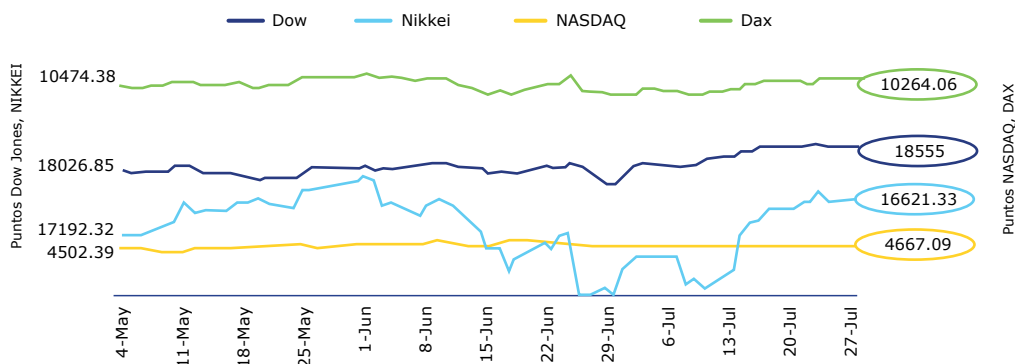
Bonos Global 15 y RILD



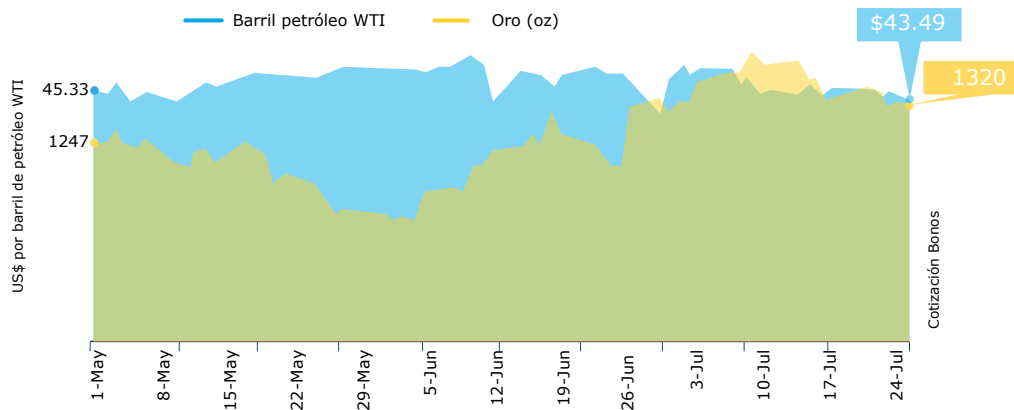
Inflación



Índices Bursátiles



Materias Primas



Período	Tasas de interés referenciales					Internacionales			
	Básica del Banco Central	Pasiva Referencial	Activa Referencial	Legal	Prime NY	Libor			
						30 días	60 días	180 días	360 días
2013	0.20	4.53	8.17	8.17	3.25	0.19	0.26	0.41	0.68
2014	0.20	5.18	8.19	8.19	3.25	0.16	0.24	0.34	0.60
2015	0.20	5.62	9.15	9.15	3.25	0.42	0.60	0.83	1.15
Enero 2016	0.20	5.62	9.15	9.15	3.50	0.43	0.62	0.87	1.15
Febrero 2016	0.20	5.95	8.86	8.86	3.50	0.44	0.64	0.88	1.16
Marzo 2016	0.20	5.95	8.86	8.86	3.50	0.43	0.63	0.90	1.22
Abril 2016	0.20	5.85	9.03	9.03	3.50	0.44	0.64	0.90	1.23
Mayo 2016	0.20	5.47	8.89	8.89	3.50	0.44	0.66	0.96	1.30
Junio 2016	0.20	6.01	8.67	8.67	3.50	0.47	0.65	0.91	1.22
Julio 2016	0.20	6.01	8.67	8.67	3.50	0.49	0.72	1.04	1.37

Fuente: Banco Central del Ecuador

Tasas de interés activas efectivas calculadas por el Banco Central				
Segmento de Crédito	Productivo Corporativo	Tasa Referencial: 9.30% Tasa Máxima: 9.33%	Productivo PYMES	Tasa Referencial: 11.82% Tasa Máxima: 11.83%
	Consumo	Tasa Referencial: 16.44% Tasa Máxima: 17.30%	Vivienda	Tasa Referencial: 10.78% Tasa Máxima: 11.33%
	Microcrédito acumulación ampliada		Tasa Referencial: 20.87% Tasa Máxima: 25.50%	

Fuente: Banco Central del Ecuador

Evaluación de la inflación

	2014					2015					2016				
	% INFLACIÓN					% INFLACIÓN					% INFLACIÓN				
	INDICE	MES	ACUMULADA (Por el año)	ANUAL (12 meses)	ANUALIZADA (Mes * 12)	INDICE	MES	ACUMULADA (Por el año)	ANUAL (12 meses)	ANUALIZADA (Mes * 12)	INDICE	MES	ACUMULADA (Por el año)	ANUAL (12 meses)	ANUALIZADA (Mes * 12)
Enero	146.51	0.72	0.72	2.92	9.01	101.24	0.59	0.59	3.53	7.39	104.37	0.31	0.31	3.09	3.75
Febrero	146.67	0.11	0.83	2.85	1.32	101.86	0.61	1.21	4.05	7.60	104.51	0.14	0.45	2.60	1.62
Marzo	147.69	0.70	1.53	3.11	8.67	102.28	0.41	1.63	3.76	5.06	104.65	0.14	0.58	2.32	1.62
Abril	148.12	0.30	1.83	3.23	3.55	103.14	0.84	2.48	4.32	10.57	104.97	0.31	0.89	1.78	3.73
Mayo	148.06	-0.04	1.79	3.41	-0.49	103.32	0.18	2.66	4.55	2.11	105.01	0.03	0.92	1.63	0.46
Junio	148.22	0.10	1.90	3.67	1.30	103.74	0.41	3.08	4.87	4.99	105.38	0.36	1.29	1.59	4.31
Julio	148.81	0.40	2.31	4.11	4.88	103.66	-0.08	2.99	4.36	-0.92					
Agosto	149.13	0.21	2.52	4.15	2.61	103.65	-0.01	2.99	4.14	-0.12					
Septiembre	150.04	0.61	3.15	4.19	7.57	103.93	0.26	3.27	3.78	3.29					
Octubre	150.34	0.20	3.36	3.98	2.43	103.84	-0.09	3.17	3.48	-1.03					
Noviembre	150.62	0.18	3.55	3.76	2.26	103.95	0.11	3.28	3.40	1.28					
Diciembre	150.79	0.11	3.67	3.67	1.36	104.05	0.09	3.38	3.38	1.16					

* Nuevas bases ene2014: 98.81 y dic14: 100.32 * Año 2005, Año 2006 valores corregidos

**Los índices del IPC (Base: 2004=100) han sido empalmados a la serie del nuevo IPC (Base: 2014=100).

