

Informativo Gerencial

Siempre un paso
adelante

Índice de Progreso Social 2015	2
Tendencias de Capital Humano 2015: liderando en el nuevo mundo laboral	6
Registros oficiales	8
Cifras económicas	10



Índice de Progreso Social 2015

Social Progress Index 2015

Tomado del estudio *Índice de Progreso Social SPI*. Para acceder al estudio completo visite: www.deloitte.com/ec

El Índice de Progreso Social del 2015 publicado por el “*Social Progress Imperative*” revela que los países de América Latina deben dar prioridad al progreso social y que las difíciles condiciones económicas no deben ser necesariamente un obstáculo para garantizar mejoras en las vidas de las y los ciudadanos.

Los resultados del Índice 2015 -que de acuerdo a sus creadores es una “medida poderosa de la inclusión” para guiar a los países a “encarar la agenda de desarrollo post-2015” - muestran que, si bien hay una correlación entre el progreso social y el PIB, “el crecimiento económico no lo es todo” y “las naciones pueden seguir mejorando la calidad de vida de sus ciudadanos pese a los desafíos económicos que hoy enfrenta toda nuestra región”.

La mayoría de los países de América Latina y el Caribe superan las expectativas al obtener buenas calificaciones en relación con su fortaleza económica en un amplio rango de indicadores de progreso social. En particular, obtienen buenos puntajes relativos en “tolerancia e inclusión” así como en “libertad personal y de elección” (dentro de la llamada dimensión de “oportunidades”). Sin embargo, el Índice también revela que los problemas de seguridad personal, en particular, “extienden una larga sombra sobre la vida de millones de latinoamericanos” y que los países de América Latina y el Caribe presentan un pobre desempeño en el acceso a la educación superior.

Ecuador ratifica estas tendencias

A pesar de que sólo ocupa el puesto 72 en PIB per cápita, sube al puesto 51 de 133 países en el ranking global de progreso social, con un desempeño social medio-alto. En comparación con sus pares latinoamericanos, Ecuador ocupa el octavo lugar entre 21 países incluidos en el informe, por detrás de Uruguay (puesto 24 a nivel global), Chile (26) y Costa Rica (28), que ocupan los tres primeros puestos de la región con niveles altos de progreso social, pero superando a México (54) y Perú (55). Los niveles de progreso social del Ecuador son significativamente superiores a los de países con déficits sociales severos como Venezuela (72) y Bolivia (73) en la región andina, o Nicaragua (78), Guatemala (79) y Honduras (82) en Centroamérica.

Cuando se compara con el resto de países de América Latina y el Caribe, Ecuador ocupa la novena posición en progreso social, por detrás de Panamá, Brasil, Jamaica y Colombia. Los 15 millones de ecuatorianos viven con un nivel de progreso social de 68.25, arriba del promedio regional de 67.6 puntos del Índice de Progreso Social (IPS).

Ecuador se ubica en el séptimo lugar en salud y bienestar. El país tiene la segunda más alta esperanza de vida al nacer comparado con países del mismo nivel de renta per cápita.

The 2015 Social Progress Index published today by the Social Progress Imperative finds that countries across Latin America should “*prioritize social progress*” and that challenging economic conditions should not necessarily be an obstacle to improvements in citizens’ lives.

The results of the 2015 Index - which its creators say is a “powerful measure of inclusivity” to help countries “address the post-2015 development effort” - show that whilst there is a correlation between social progress and GDP “economic growth is not the entire story” and “nations can keep improving the lives of citizens in spite of the economic challenges that many nations and communities face across Latin America”.

Most countries in Latin America and the Caribbean outperform expectations by scoring well compared to their relative economic strength on a range of social progress measures including on “tolerance and inclusion” and “personal freedom” (within the so-called ‘opportunity’ dimension”).

However, the Index reveals problems related to personal safety problems in particular, which “cast a long shadow” over the region and that Latin America and the Caribbean is performing poorly on access to higher education.

Ecuador confirms these trends

Despite being only ranked 72nd in GDP per capita, it rises up to 51st out of 133 countries in the global ranking of social progress, with a medium-upper social performance. Compared with other Latin American countries, Ecuador ranks eighth among 21 countries included in the report, far behind Uruguay (24th globally), Chile (26) and Costa Rica (28), which occupy the top three in the region with high levels of social progress, but outperforming Mexico (54) and Peru (55). Ecuador’s levels of social progress are significantly higher than in countries with severe social deficits such as Venezuela (72) and Bolivia (73) in the Andean region, and Nicaragua (78), Guatemala (79) and Honduras (82) in Central America.

Por otro lado, Ecuador baja al lugar 63 en acceso a información y comunicaciones (en el país, sólo 4 de cada 10 habitantes son usuarios de Internet; mientras que en Bosnia y Herzegovina la tasa sube casi 7 de cada 10 habitantes). El país ocupa el lugar 31 en tolerancia e inclusión y tiene el lugar 54 en número de universidades rankeadas en el mundo.

Acerca del Social Progress Imperative y el Índice de Progreso Social

El Social Progress Imperative creó el Índice de Progreso Social en colaboración con académicos de las escuelas de negocios de Harvard y del Instituto Tecnológico de Massachusetts (MIT, por sus siglas en inglés), y con el apoyo de organizaciones filantrópicas y empresariales, del mundo del emprendimiento social, liderados por la Fundación Skoll y la Fundación Avina así como por Cisco, Compartamos Banco, Deloitte Global y sus filiales (Deloitte). En esta edición 2015 se incluyeron 21 países de América Latina y el Caribe.

El Índice de Progreso Social del 2015, que califica a 133 países en base a su desempeño social y ambiental, fue creado por un equipo cuyo asesor principal es el Profesor Michael E. Porter de Harvard Business School. Se diseñó como un complemento al PIB y otros indicadores económicos, para proporcionar una visión más holística del desempeño general de los países.

Los resultados para América Latina permiten identificar tres grupos de países. Países con puntajes de progreso social de 70 o más, que presentan menores brechas en el bienestar (Uruguay, Chile, Costa Rica, Argentina, Panamá, Brasil). Países, como Colombia, Ecuador, México, Perú o Paraguay, que se encuentran en una situación intermedia, con puntajes de progreso social mayores de 65. Y países con grandes brechas en el bienestar, como El Salvador, Venezuela, Bolivia, República Dominicana, Nicaragua, Guatemala o Honduras, con puntajes de progreso social apenas superior a 60.

Resultados principales:

Fortalezas:

Los países de América Latina y el Caribe presentan sus mayores puntajes absolutos (un promedio de 92 sobre 100) en medidas de nutrición y asistencia médica básica, que toma en cuenta indicadores como la mortalidad materna y las muertes por enfermedades contagiosas. Chile es el país con mejor desempeño en la región, aunque sólo se ubica en la posición 43 a nivel mundial.

Los países de la región también presentan una buena calificación general en acceso a conocimientos básicos (con un promedio de 90 sobre 100), que evalúa entre otros el analfabetismo en adultos

When compared to the other Latin America countries and the Caribbean, Ecuador ranks ninth in social progress, behind Panama, Brazil, Jamaica and Colombia. The 15 million Ecuadorians live with social progress level of 68.25, just above the regional average of 67.6 points of the Index of Social Progress (IPS).

Ecuador is ranked in seventh in Health and Wellbeing. The country has the second highest life expectancy at birth compared to countries of similar income per capita.

However, Ecuador drops to 63rd place on Information and Communications (only 4 out of 10 of the population are Internet users, while in Bosnia and Herzegovina the rate rises nearly 7 in 10 inhabitants). The country ranks 31st on Tolerance and Inclusion and is ranked 54th in the number of the world's ranked universities.

About the Social Progress Imperative and the Social Progress Index

The Social Progress Imperative created the Social Progress Index working in collaboration with scholars from the Harvard Business School and the Massachusetts Institute of Technology (MIT), as well as international organizations in social entrepreneurship, business and philanthropy led by the Skoll Foundation and Fundación Avina as well as Cisco, Compartamos Banco, Deloitte Global and its member firms (Deloitte). The 2015 Index included 21 countries across Latin America and the Caribbean.

The Social Progress Index 2015—which ranks 133 countries based on their social and environmental performance—was created by a team led by Professor Michael E. Porter of Harvard Business School and is designed as a complement to GDP and other economic indicators to provide a more holistic understanding of countries' overall performance.

The results for Latin America broadly identify three groups of countries. Those with social progress scores of 70 or higher, which according to ECLAC presents lower wellbeing gaps (Uruguay, Chile, Costa Rica, Argentina, Panama, Brazil); countries like Colombia, Ecuador, Mexico, Peru or Paraguay with social progress scores higher than 65, in an intermediate situation; and countries with severe wellbeing gaps like El Salvador, Venezuela, Bolivia, Dominican Republic, Nicaragua, Guatemala or Honduras, with a social progress score higher than 60.

Principal results:

Strengths:

Latin American and Caribbean countries register their highest overall absolute scores (an average of 92 out of 100) on the measure of nutrition and basic medical care as well as maternal mortality and deaths from infectious diseases). Chile is the top performer in the region on this

y la matriculación en escuelas. En esta área, Brasil es el país con el mejor desempeño en la región (38), seguido de cerca por Cuba (39).

En cuanto a las fortalezas relativas (en comparación con naciones que tienen un nivel similar de PIB per cápita), los países de América Latina y el Caribe muestran resultados positivos en medidas de tolerancia e inclusión, que mide entre otros la tolerancia hacia los inmigrantes y los homosexuales. De los 21 países evaluados, nueve países presentan un desempeño significativamente superior a otros países con un PIB per cápita comparable. Uruguay es el país con mejor desempeño en la región (4to en el mundo) superando a los EEUU (15) y al Reino Unido (21).

Las naciones latinoamericanas se desempeñan bien en lo que respecta a la salud y el bienestar, medida que toma en cuenta, entre otros, la expectativa de vida, la obesidad o la tasa de suicidios. Ocho de los 21 países evaluados presentan un desempeño significativamente superior a otros países con un PIB comparable. El país de mejor desempeño en la región, Perú, también es el país de mejor desempeño a nivel global. Aún más, dentro de esta misma categoría, cinco países de la región, calificaron entre los 10 países de mayor desempeño de los 133 países evaluados en el Índice de este año: Perú (1), Colombia (6), Ecuador (7), Costa Rica (8) y Panamá (10).

Debilidades:

La 'Seguridad Personal' es un problema grave en toda la región. De los 15 países que presentan el peor desempeño a nivel mundial en este componente, que mide factores como las tasas de homicidios y las muertes en accidentes de tránsito, siete se encuentran en América Latina y el Caribe. En esta misma categoría, 12 de los 21 países de la región se encuentran por debajo del puesto 100. Los peor ubicados son: Venezuela (131 de 133), Honduras (127) y la República Dominicana (125) con puntajes apenas superiores a 25 sobre 100.

Un área de debilidad en toda la región es el 'Acceso a la Educación Superior', que evalúa temas como la equidad en logro educativo y el número de universidades de excelencia en cada país. El país mejor clasificado en la región, Chile, apenas se ubica en la posición 31 a nivel global. Brasil se ubica en la posición 62 de esta categoría y Uruguay en el puesto 69.

Los tres mejores en la región:

- Primero - Uruguay (puesto 24 de 133): presenta puntajes altos en la dimensión de oportunidades, especialmente en derechos personales (puesto 6) y en tolerancia e inclusión (puesto 4), temas en los cuales se ubica entre los diez mejores del mundo.
- Segundo - Chile (26): obtiene puntajes altos en derechos personales (puesto 9 del mundo) y se ubica en el puesto 22 de mundo tanto en tolerancia e inclusión como en libertad personal.

measure (ranking 43rd globally). Countries in the region also score well overall on the measure of access to basic knowledge, which evaluates adult literacy and school enrollment, with an average score of 90/100. The top performing country in the region is Brazil (38th) closely followed by Cuba (39th).

When it comes to relative strengths (comparing results to nations with a similar level of GDP), Latin American and Caribbean countries show strong results in the measure of tolerance and inclusion, which includes assessments of tolerance towards immigrants and homosexuals. Of the 21 countries measured nine outperform other countries with a comparable GDP. Uruguay is the region's top performer (4th overall) beating the US (15th) and the UK (21st).

Latin American nations also perform well relative to their GDP on health and wellness, a measure which takes into account life expectancy, obesity and suicide rates. A total of eight of the 21 countries assessed outperform other countries with a comparable GDP.

The top performing country - Peru - is also the top performing nation on this measure globally. What's more, on this measure five countries from the region out of the 133 countries measured in this year's Index, rank inside the top 10: Peru (1st), Colombia (6th), Ecuador (7th), Costa Rica (8th) and Panama (10th).

Weaknesses:

'Personal Safety' is an acute problem across the region. Of the 15 worst performing countries in the world on this component—which measures factors such as homicide rates and traffic deaths—seven are in Latin America and the Caribbean. 12 countries in the region are ranked less than 100th globally in this measure with Venezuela (131st), Honduras (127th) and the Dominican Republic (125th) ranking particularly poorly.

'Access to Advanced Education' is an area of weakness across the whole region, which is made up of things like equality in educational attainment and the number of high-caliber universities located in each country. The top ranked country in the region - Chile - manages just 31th place globally. Brazil ranks 62nd on this measure and Uruguay is 69th.

The best three in the region:

- First - Uruguay (24th out of 133): high scores on opportunities, especially in personal rights (6th place) and tolerance and inclusion (ranked 4th place), areas in which it ranks among the top ten in the world.

- Tercero - Costa Rica (28): los mejores puntajes los obtiene en el componente de salud y bienestar (puesto 8) y en tolerancia e inclusión (puesto 17). Entre los 38 países de ingreso medio-alto, Costa Rica es el país con mayor nivel de progreso social, pues tanto Uruguay como Chile pertenecen al grupo de países de ingreso alto.

Los tres peores de la región:

- Último - Guyana (puesto 87 de 133): tiene puntajes muy bajos en fundamentos de bienestar, clasificando en el puesto 128 de 133 en medidas de salud y bienestar. Es el último país de la región en el componente de sustentabilidad del ecosistema.
- Penúltimo - Cuba (84): es una paradoja, con puntajes dramáticamente bajos en medidas de derechos personales y acceso a la información y las comunicaciones, pero clasificado entre los cinco mejores de la región en la dimensión de necesidades humanas básicas.
- Antepenúltimo - Honduras (82): A pesar de que obtiene buenos puntajes en sustentabilidad del ecosistema (puesto 16), el país se ve fuertemente afectado por problemas de seguridad personal (127 del mundo).

El Índice de Progreso Social, guía para impulsar el progreso en América Latina:

El índice se diseñó para equipar a los líderes del mundo de los negocios, la política y la sociedad civil con datos sólidos para identificar prioridades, alinear acciones e impulsar el progreso social. Esto ya se está dando a través de la Red de Progreso Social en varios países de la región:

Paraguay se convirtió en el primer país del mundo en adoptar, de manera oficial, el Índice de Progreso Social como una medida de desempeño nacional, mediante el uso de datos del Índice para evaluar las necesidades sociales de sus ciudadanos, y para monitorear los logros del Plan Nacional de Desarrollo.

- La Red de Progreso Social en América Latina cuenta con la afiliación de 117 organizaciones provenientes de diferentes sectores en 10 países de América Latina y el Caribe (Brasil, Chile, Colombia, Costa Rica, El Salvador, Guatemala, Panamá, Paraguay, Perú y Trinidad & Tobago).
- Mediante procesos de colaboración en red, organizaciones aliadas en toda América Latina están aplicando la metodología del Índice de Progreso Social a regiones, ciudades y comunidades para identificar las necesidades sociales y ambientales más apremiantes, describirlas en un lenguaje común, priorizar recursos, alinear las intervenciones, promover enfoques innovadores e incrementar el impacto social de sus esfuerzos.

- Second - Chile (26): obtained high scores on personal rights (ranked 9th in the world) and ranks 22nd globally in both tolerance and inclusion as well as personal freedom.

Third - Costa Rica (28): best scores obtained in the health and wellness component (8th place) and tolerance and inclusion (17th place). Among the 38 countries with medium-upper income, Costa Rica is the country with the highest level of social progress, since both Uruguay and Chile belong to upper income countries.

The worst three in the region:

- Last - Guyana (87th out of 133) has very low scores on welfare, ranked 128th out of 133 in health and wellness. It is the last placed country in the region in the ecosystem sustainability component.
- Penultimate - Cuba (84): is a paradox with dramatically low scores on measures of personal rights and access to information and communications, but ranked among the region's best five basic human needs dimension.
- Ante-penultimate - Honduras (82): Although it obtains good scores on ecosystem sustainability (16th place), the country is severely affected by problems of personal safety (127th in the world).

Using the Social Progress Index to drive progress in Latin America:

The Index is designed to arm leaders across the worlds of business, politics and civil society with robust data to drive social progress. This is already starting to happen through the Social Progress Network:

- Paraguay recently became the first country in the world to officially adopt the Social Progress Index as a metric of national performance, using Index data to evaluate the social needs of its citizens to inform and monitor achievements in the National Development Plan.
- The Social Progress Network in Latin America has 107 partnering organizations from different sectors in 10 Latin American and Caribbean countries (Brazil, Chile, Colombia, Costa Rica, El Salvador, Guatemala, Panama, Paraguay, Peru and Trinidad & Tobago).
- Through collaborative processes, partner organizations across Latin America are applying the Social Progress Index methodology to regions, cities and communities to identify the most pressing social and environmental needs, describe them in a common language, prioritize resources, align interventions, promote innovative approaches and measure the social impact of those efforts.

Tendencias Globales de Capital Humano 2015: liderando en el nuevo mundo laboral

La falta de compromiso por parte de los empleados es el asunto más importante que actualmente enfrentan 87% de los líderes de negocios y recursos humanos (RRHH) muy por encima de un 79% del año anterior), según el tercer informe anual *"Tendencias de Capital Humano Global 2015: Liderando en el Nuevo Mundo Laboral"* de Deloitte publicado a nivel mundial. Aun así, la mayoría de las organizaciones todavía fallan en tomar acciones para mejorar su cultura, poniendo en riesgo potencial el futuro crecimiento.

El sondeo se realizó entre más de 3,300 líderes de negocios y RRHH en 106 países y es uno de los estudios globales más grandes sobre talento, liderazgo y retos de RRHH. La cantidad de encuestados que calificaron el compromiso como "muy importante" se duplicó del 26% del año anterior al 50% este año.

El 60% de los líderes de negocios y RRHH consultados dijeron que no tienen un programa adecuado para medir y mejorar el compromiso, señalando una falta de preparación para hacerse cargo de este asunto.

Solamente un 12% de los consultados tiene un programa para definir y desarrollar una cultura fuerte, mientras que sólo un 7% se consideran a sí mismos excelentes para medir, impulsar, y mejorar el compromiso y la retención.

La brecha de liderazgo, aprendizaje, y destrezas toma protagonismo

Las brechas de liderazgo (el asunto más crítico del año anterior) continúan siendo primordiales en el pensamiento de los líderes de negocios y RRHH, 86% de los cuales lo calificaron como el principal problema este año. Sin embargo, la cantidad de personas que dijeron que este es un asunto "muy importante" saltó de 38% del último año, a 50% este año.

Reconociendo el hecho de que una carencia general de destrezas probablemente impida el crecimiento empresarial, 85% de los consultados calificaron el desarrollo y aprendizaje como un asunto primordial, comparado con un 70% el año pasado, convirtiéndolo en

Global Human Capital Trends 2015: Leading in the new world of work

Lack of employee engagement is the top issue currently facing 87% of HR and business leaders (up from 79% last year), according to Deloitte's third annual "Global Human Capital Trends 2015: Leading in the New World of Work" report released today. Yet, the majority of organizations are still failing to take action to improve their culture, potentially jeopardizing future growth.

The survey was conducted among more than 3,300 HR and business leaders in 106 countries, and is one of the largest global studies of talent, leadership and HR challenges. The number of HR and business leaders who cited engagement as being "very important" doubled from 26% last year to 50% this year.

60% of HR and business leaders surveyed said they do not have an adequate program to measure and improve engagement, indicating a lack of preparedness for addressing this issue.

Only 12% of HR and business leaders have a program in place to define and build a strong culture; while only 7% rated themselves as excellent at measuring, driving, and improving engagement and retention.

Leadership, learning, and skills gap take center stage

Leadership gaps – last year's most critical issue – continued to be top of mind for HR and business leaders, 86% of whom cited it as a top issue this year. However, the number of respondents who said this was a "very important" issue jumped from 38% last year, to 50% this year.

Recognizing the fact that a general lack of skills is likely to impede business growth, 85% of HR and business leaders ranked learning and development as a top issue, compared to 70% last year, making this the third most critical issue in this year's survey. Meanwhile, 80% of respondents cited workforce skills as a top issue (up from 75% last year), and 35% rated the lack of skills in HR as a "very important" problem, up from 25% last year.

el tercer asunto más crítico en el sondeo de este año. Mientras tanto, el 80% de quienes respondieron mencionaron las destrezas de la fuerza de trabajo como un asunto primordial (por encima de un 75% del año anterior), y un 35% calificó la falta de habilidades en RRHH como un problema “muy importante”, por encima de un 25% del año anterior.

Estas son algunos otros de los principales hallazgos del estudio Tendencias de Capital Humano 2015 de Deloitte:

a.- Las empresas están luchando para simplificar el lugar de trabajo.

Además de los retos de compromiso y liderazgo de los empleados, el informe de Deloitte muestra que las compañías están luchando para reducir el estrés en el ámbito laboral, simplificar los procesos de negocios, y reducir la complejidad. De hecho, un 66% de quienes respondieron creen que sus empleados están “abrumados” por el ambiente de trabajo actual; y un 74% mencionan la complejidad del lugar de trabajo como un problema significativo. Mientras que más de la mitad de las organizaciones consultadas tienen algún tipo de programa de simplificación, el 25% no tienen planes para implementar algún programa.

b.- La informática cognitiva está cambiando la manera en que trabajamos.

El creciente poder cognitivo de las computadoras y el software está desafiando a las organizaciones a repensar el diseño del trabajo y las competencias que necesitan sus empleados para tener éxito. El 58% de los líderes señalan que “rediseñar el trabajo con la informática como talento” es una tendencia importante. Sin embargo, aunque muchos ejecutivos están preocupados, pocos tienen un entendimiento fuerte acerca del impacto de la informática cognitiva sobre el talento. Solo 5% de los ejecutivos consultados dicen tener una comprensión fuerte de lo que la informática le hará a su fuerza de trabajo.

c.- Las organizaciones se están perdiendo las oportunidades de crecimiento ofrecidas por el análisis de datos.

El informe Deloitte revela que el análisis de datos es una de las áreas en donde las organizaciones enfrentan una brecha de capacidad significativa. Tres cuartos (75%) de quienes respondieron mencionaron el análisis de talento como un asunto importante, pero solo 8% cree que su organización es “fuerte” en esta área, casi exactamente igual que en 2014.

These are some of the principal findings of Deloitte’s Human Capital Trends 2015 study:

a.- Businesses are struggling to simplify the workplace.

In addition to the challenges of employee engagement and leadership, the Deloitte report shows that companies are struggling to decrease workplace stress, simplify business processes, and reduce complexity. In fact, 66% of respondents believe their employees are “overwhelmed” by today’s work environment; and 74% cite workplace complexity as a significant problem. While more than half of the surveyed organizations have some type of simplification program, 25% have no plans to implement a program.

b.- Cognitive computing is changing the way we work

The increasing cognitive power of computers and software is challenging organizations to rethink the design of work and the capabilities their employees need to succeed. 58% of leaders indicate that “redesigning work with computing as talent” is an important trend.

However, while many executives are concerned, few have a strong grasp of the impact of cognitive computing on talent. Only 5% of executives surveyed say they have a strong understanding of what computing will do to their workforce.

c.- Organizations are missing the growth opportunities presented by analytics

The Deloitte report reveals that analytics is one of the areas where organizations face a significant capability gap. Three quarters (75%) of respondents cited talent analytics as an important issue, but just 8% believe their organization is “strong” in this area—almost exactly the same as in 2014.

Registros oficiales

Área Político Administrativa

(S-R.O.476; 9-IV-2015)

Decreto No. 640 de la Función Ejecutiva. Se exonera del pago del cien por ciento (100%) del valor del anticipo al impuesto a la renta del período fiscal 2014, al sector distribuidor de cigarrillos y productos de tabaco.

Decreto No. 645 de la Función Ejecutiva. Se exonera del pago del cien por ciento (100%) del anticipo al impuesto a la renta correspondiente al periodo fiscal 2015, al sector productor y exportador de flores.

Decreto No. 646 de la Función Ejecutiva. Se exonera del pago del cien por ciento (100%) del anticipo al impuesto a la renta correspondiente al periodo fiscal 2015, al sector atunero, subsector de empresas exportadoras y armadores de atún.

Área Tributaria

(S-R.O. No. 469; 30-III-2015)

Resolución No. NAC-DGERCGC15-00000249 del Servicio de Rentas Internas. Se expiden las normas que regulen el procedimiento para la solicitud y concesión de facilidades de pago.

(S-R.O. No. 473; 6-IV-2015)

Resolución No. NAC-DGERCGC15-00000284 del Servicio de Rentas Internas. Se fijan los porcentajes de retención de impuesto al valor agregado.

(II S- R.O. No. 478; 13-IV-2015)

Circular No. NAC-DGECCGC15-00000006 del Servicio de Rentas Internas. A los sujetos pasivos del impuesto al valor agregado (producción, importación y comercialización de cocinas eléctricas y cocinas de inducción).

Área Laboral y Seguridad Social

(R.O. No. 469; 30-III-2015)

Acuerdo No. MDT-2015-0051 del Ministerio del Trabajo. Se determina el valor del salario digno para el año 2014 y regular el procedimiento para el pago de la compensación económica.

Área Comercio Exterior

(S-R.O. No. 473; 6-IV-2015)

Resolución No. 012-2015 del Comité de Comercio Exterior. Se dispone que el diferimiento arancelario concedido mediante dicha resolución incluye la suspensión de la aplicación del Sistema Andino de Franja de Precios para el trigo y sus productos vinculados.

Resolución No. 013-2015 del Comité de Comercio Exterior. Se dispone que los exportadores de productos definidos podrán obtener la devolución condicionada de tributos mediante el procedimiento simplificado por el valor o porcentaje definido.

Official gazette

Administrative Policy Area

(S-R.O.476; 9-IV-2015)

Decree No. 640 of the Executive Function exonerates the cigarette and tobacco products sector from the total prepaid income tax for the 2014 fiscal period.

Decree No. 645 of the Executive Function exonerates the flower producer and exporter sector from the total prepaid income tax for the 2015 fiscal period.

Decree No. 646 of the Executive Function exonerates the tuna sector and the tuna packing and export sub-sectors from the total prepaid income tax for the 2015 fiscal period

Tax Area

(S-R.O. No. 469; 30-III-2015)

Resolution No. NAC-DGERCGC15-00000249 of the Internal Revenue Services (SRI) issues standards regulating the procedure for requesting and granting payment facilities.

(S-R.O. No. 473; 6-IV-2015)

Resolution No. NAC-DGERCGC15-00000284 of the Internal Revenue Services (SRI) establishes value added tax withholding percentages.

(II S- R.O. No. 478; 13-IV-2015)

Circular No. NAC-DGECCGC15-00000006 of the Internal Revenue Services (SRI) is addressed to value added taxpayers (production, import and marketing of electric cookers and induction cookers).

Labor and Social Security Area

(R.O. No. 469; 30-III-2015)

Agreement No. MDT-2015-0051 of the Ministry of Labor determines the living salary amount for year 2014 and regulates the procedure for payment of the financial compensation.

Overseas Trade Area

(S-R.O. No. 473; 6-IV-2015)

Resolution No. 012-2015 of the Overseas Trade Committee states that the deferment of customs duties granted through a resolution includes suspension of application of the Andean Price Band System for wheat and related products.

Resolution No. 013-2015 of the Overseas Trade Committee states that exporters of defined products may obtain a conditioned return of taxes via a simplified processes for the defined amount or percentage.

(II S- R.O. No. 478; 13-IV-2015)

Resolution No. SENAE-DGN-2015-0185-RE of the National Ecuadorian Customs Services issues the

(II S- R.O. No. 478; 13-IV-2015)
Resolución No. SENAE-DGN-2015-0185-RE del Servicio Nacional de Aduana del Ecuador. Se expide la Regulación para las etiquetas fiscales y control en las importaciones de bebidas alcohólicas.

Área Financiera

(S-R.O. No. 467; 26-III-2015)
Resolución No. 051-2015-F de la Junta de Regulación Monetaria y Financiera. Se reforma el Capítulo II "Normas Relativas a las operaciones de Reaseguros y Retrocesiones" en el Libro II, Normas Generales para la Aplicación de la Ley General de Seguros de la Codificación de Resoluciones de la Superintendencia de Bancos.

Resolución No. 053-2015-F de la Junta de Regulación Monetaria y Financiera. Se aprueba el Cronograma de traspaso de la administración de los Fondos Complementarios Previsionales Cerrados, que en su origen o bajo cualquier modalidad recibieron aportes estatales, al Banco del Instituto Ecuatoriano de Seguridad Social.

(R.O. No. 487; 17-IV-2015)
Resolución No. UAF-DG-SO-2015-001 de la Unidad de Análisis Financiero. Se reforma el Instructivo de gestión de reportes para la prevención de lavado de activos y financiamiento del terrorismo de las instituciones de los sistemas financiero y de seguro privado.

Área Producción

(II S-R.O. No. 473; 6-IV-2015)
Resolución No. 15 092 del Ministerio de Industrias y Productividad. Se determinan los requisitos que deberán cumplir los beneficiarios del diferimiento arancelario de algodón sin cardar ni peinar.

Área Comercial

(S-R.O. No. 469; 30-III-2015)
Resolución No. SCVS-DNCDN-2015-003 de la Superintendencia de Compañías, Valores y Seguros. Se expide el Reglamento sobre la información y documentos que están obligadas a remitir anualmente a la SC.

(R.O. No. 473; 6-IV-2015)
Resolución No. 006 de la Junta de Regulación de la Ley Orgánica de Regulación y Control del Poder de Mercado. Se expide la Guía Respecto a los Métodos de Análisis de Mercados Relevantes.

(R.O. No.479; 14-IV-2015)
Resolución No. 007 del Ministerio Coordinador de la Producción, Empleo y Competitividad. Se expide el reglamento para el funcionamiento de la Junta de Regulación de la Ley Orgánica de Regulación y Control del Poder de Mercado y su Secretaría Permanente.

Área de Turismo, Medio Ambiente, Transporte, Comunicaciones, Electrificación, Petróleo y Salud

(R.O. No. 465; 24-III-2015)
Acuerdo No. 20150024-A del Ministerio de Turismo. Se expide el Reglamento de Alojamiento Turístico.

Regulation for tax labelling and control on the import of alcoholic beverages.

Foreign Area

(S-R.O. No. 467; 26-III-2015)
Resolution No. 051-2015-F of the Monetary and Finance Regulation Board reforms Chapter II "Standards Governing Reinsurance and Retrocession operations" of Book II, General Standards for Application of the General Insurance Law of the Codification of Resolutions of the Superintendence of Banks.

Resolution No. 053-2015-F of the Monetary and Finance Regulation Board approves the Timetable for administering the transfer of Closed Supplementary Pension Funds, which received state contributions in either source or form, to the Ecuadorian Social Security Institute Bank.

(R.O. No. 487; 17-IV-2015)
Resolution No. UAF-DG-SO-2015-001 of the Financial Analysis Unit reforms the Directive for managing and reporting on the prevention of asset laundering and the financing of terrorism for financial and private insurance system institutions

Production Area

(II S-R.O. No. 473; 6-IV-2015)
Resolution No. 15 092 of the Ministry of Industry and Productivity determines the requirements that beneficiaries of the deferred customs duties on cotton, neither carded nor combed, must fulfill.

Commercial Area

(S-R.O. No. 469; 30-III-2015)
Resolution No. SCVS-DNCDN-2015-003 of the Superintendence of Companies and Securities issues the Regulation on information and documents to be remitted to the Superintendence on an annual basis.

(R.O. No. 473; 6-IV-2015)
Resolution No. 006 the Regulation Board for the Market Power and Control Law issues Guidelines with regard to Analyses Methods for Relevant Markets.

(R.O. No.479; 14-IV-2015)
Resolution No. 007 of the Coordinating Ministry of Production, Employment and Competitiveness issues the regulation for the functioning of the Regulation Board for the Market Power and Control Law and its Permanent Secretary.

Tourism, Environmental, Transport, Communications, Electrification, Oil and Health Area

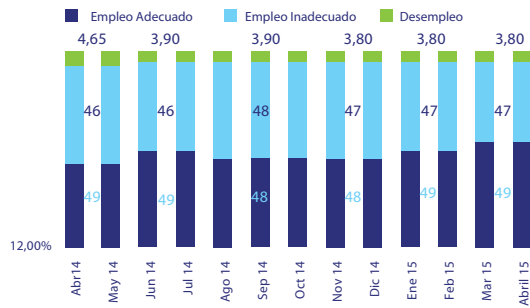
(R.O. No. 465; 24-III-2015)
Agreement No. 20150024-A of the Ministry of Tourism issues the Tourist Lodging Regulation.

Cifras económicas

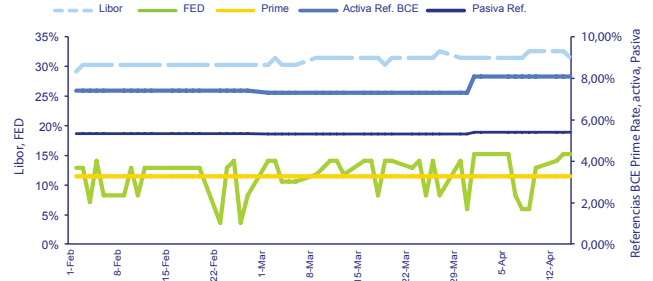
Monedas	Cotización		Transacciones BCE	
	Internacional	Tasa Oficial	Compra	Venta
Bolívar Fuerte	6.28	6.29	6.29	6.29
Euro	0.93	0.93	0.93	0.93
Libra Esterlina	0.67	0.67	0.67	0.67
Nuevo Sol	3.12	3.12	3.12	3.12
Peso argentino	8.87	8.88	8.88	8.88
Peso boliviano	6.85	6.90	6.90	6.90
Peso chileno	618.70	617.28	617.28	617.28
Peso colombiano	2490.04	2500.00	2500.00	2500.00
Real	3.01	3.01	3.01	3.01
Yen	119.86	119.90	119.90	119.90

Valores expresan unidades de cada moneda que se obtienen por cada \$US

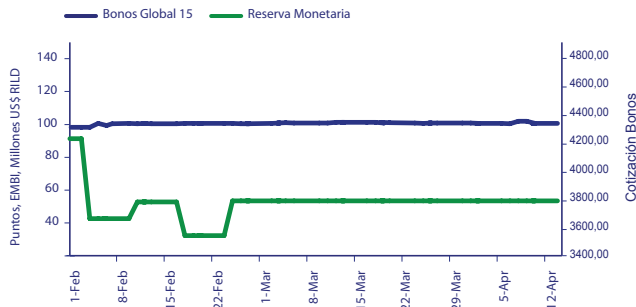
Evolución de Indicadores



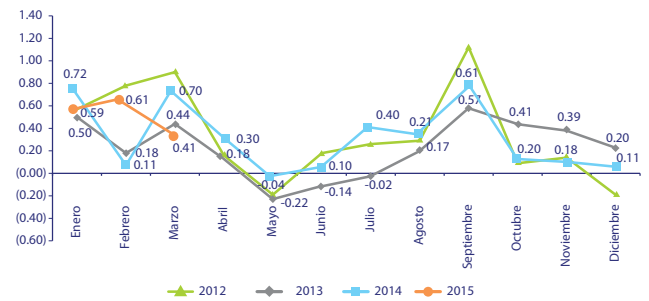
Tasas Referenciales



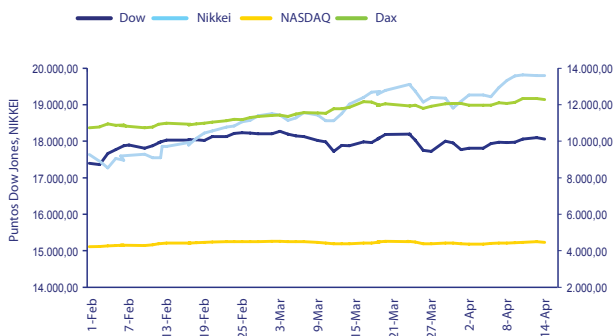
Bonos Global 15 y RILD



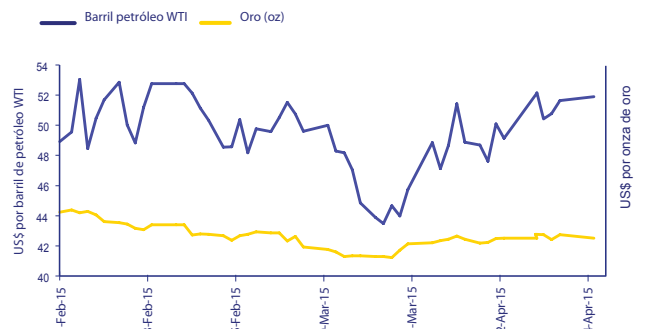
Inflación



Índices Bursátiles



Materias Primas



Tasas de interés

TASAS DE INTERES REFERENCIALES					INTERNACIONALES				
Período	Básica del Bco Central	Pasiva Referencial	Activa Referencial	Legal	Prime NY	Libor			
						30 días	90 días	180 días	360 días
2007	5.64	5.64	10.72	10.72	7.25	5.05	5.03	4.86	4.50
2008	0.20	5.09	9.14	9.14	4.00	1.44	2.10	2.44	2.62
2009	0.20	5.24	9.19	9.19	3.25	0.23	0.25	0.43	0.98
2010	0.20	4.28	8.68	8.68	3.25	0.26	0.30	0.46	0.78
2011	0.20	4.53	8.17	8.17	3.25	0.28	0.56	0.79	1.11
2012	0.20	4.53	8.17	8.17	3.25	0.21	0.31	0.51	0.84
2013	0.20	4.53	8.17	8.17	3.25	0.19	0.26	0.41	0.68
2014	0.20	5.18	8.19	8.19	3.25	0.16	0.24	0.34	0.60
Enero 2015	0.20	5.22	7.84	7.84	3.25	0.17	0.26	0.36	0.62
Febrero 2015	0.20	5.32	7.41	7.41	3.25	0.17	0.26	0.38	0.68
Marzo 2015	0.20	5.31	7.31	7.31	3.25	0.18	0.27	0.41	0.72
Abril 2015	0.20	5.39	8.09	8.09	3.25	0.18	0.28	0.40	0.70

Fuente: Banco Central del Ecuador

Tasas de interés activas efectivas calculadas por el Banco Central		
Segmento de Crédito	Tasa Referencial	Tasa Máxima
Productivo Corporativo	7.31%	9.33%
Productivo PYMES	11.17%	11.83%
Consumo	15.94%	16.30%
Vivienda	10.61%	11.33%
Microcrédito acumulación ampliada	22.22%	25.50%

Evaluación de la inflación

Fuente: Banco Central del Ecuador

INDICES DE INFLACIÓN																				
2012					2013					2014					2015					
% INFLACIÓN					% INFLACIÓN					% INFLACIÓN					% INFLACIÓN					
	INDICE	MES	ACUMULADA (Por el año)	ANUAL (12 meses)	ANUALIZADA (Mes * 12)	INDICE	MES	ACUMULADA (Por el año)	ANUAL (12 meses)	ANUALIZADA (Mes * 12)	INDICE	MES	ACUMULADA (Por el año)	ANUAL (12 meses)	ANUALIZADA (Mes * 12)	INDICE	MES	ACUMULADA (Por el año)	ANUAL (12 meses)	ANUALIZADA (Mes * 12)
Enero	136.74	0.57	0.57	5.29	7.01	142.34	0.50	0.50	4.10	6.18	146.51	0.72	0.72	2.92	9.01	101.24	0.59	0.59	3.53	7.39
Febrero	137.80	0.78	1.35	5.53	9.71	142.61	0.18	0.69	3.48	2.30	146.67	0.11	0.83	2.85	1.32	101.86	0.61	1.21	4.05	7.60
Marzo	139.05	0.90	2.26	6.12	11.45	143.23	0.44	1.13	3.01	5.34	147.69	0.70	1.53	3.11	8.67	102.28	0.41	1.63	3.76	5.06
Abril	139.26	0.16	2.42	5.42	1.83	143.49	0.18	1.31	3.03	2.20	148.12	0.30	1.83	3.23	3.55	139.26	0.16	2.42	5.42	1.83
Mayo	138.99	-0.19	2.22	4.85	-2.30	143.17	-0.22	1.09	3.01	-2.64	148.06	-0.04	1.79	3.41	-0.49					
Junio	139.24	0.18	2.40	5.00	2.18	142.97	-0.14	0.94	2.68	-1.66	148.22	0.10	1.90	3.67	1.30					
Julio	139.60	0.26	2.67	5.09	3.15	142.94	-0.02	0.92	2.39	-0.25	148.81	0.40	2.31	4.11	4.88					
Agosto	140.00	0.29	2.97	4.88	3.49	143.19	0.17	1.10	2.27	2.12	149.13	0.21	2.52	4.15	2.61					
Septiembre	141.58	1.12	4.12	5.22	14.42	144.00	0.57	1.67	1.71	7.00	150.04	0.61	3.15	4.19	7.57					
Octubre	141.70	0.09	4.21	4.94	1.02	144.59	0.41	2.09	2.04	5.03	150.34	0.20	3.36	3.98	2.43					
Noviembre	141.89	0.14	4.36	4.77	1.62	145.16	0.39	2.49	2.30	4.83	150.62	0.18	3.55	3.76	2.26					
Diciembre	141.63	-0.19	4.16	4.16	-2.18	145.46	0.20	2.70	2.70	2.51	150.79	0.11	3.67	3.67	1.36					

* Nuevas bases ene2014: 98.81 y dic14: 100.32 * Año 2005, Año 2006 valores corregidos

** Los índices del IPC (Base: 2004=100) han sido empalmados a la serie del nuevo IPC (Base: 2014=100).

"Informativo Gerencial" - boletín mensual preparado por los profesionales de Deloitte, incluye temas de interés para el sector empresarial. Su intención es ser solamente una guía, y por ello, recomendamos que los lectores soliciten la asesoría profesional apropiada. Prohibida su reproducción total o parcial por cualquier medio impreso. Se puede reproducir o utilizar la información contenida en el informativo, citando la fuente.

Su opinión es importante para nosotros. Agradecemos todos sus comentarios y sugerencias al e-mail: pbatalas@deloitte.com. Si prefiere recibir el Informativo Gerencial por correo electrónico o tiene cambios en los nombres y direcciones de entrega, favor de indicarlo a la dirección electrónica antes indicada o a las oficinas de Marketing: 02 3815 100 ext. 2245, 2258 (Quito) - 04 3700 100 ext. 1145 (Guayaquil).

Deloitte se refiere a una o más de Deloitte Touche Tohmatsu Limited compañía privada de UK limitada por garantía, y su red de firmas miembro, cada una separada legalmente como entidades independientes. Por favor visite www.deloitte.com/about para una descripción más detallada de la estructura legal de Deloitte Touche Tohmatsu Limited y sus firmas miembro. Deloitte presta servicios de auditoría, impuestos, consultoría y asesoramiento financiero a organizaciones públicas y privadas de diversas industrias. Con una red global de Firmas miembro en más de 150 países, Deloitte brinda sus capacidades de clase mundial y servicio de alta calidad a sus clientes, aportando la experiencia necesaria para hacer frente a los retos más complejos del negocio. Más de 200.000 profesionales de Deloitte se comprometen a ser estándar de excelencia. Esta publicación contiene exclusivamente información general y ninguna de Deloitte Touche Tohmatsu Limited, sus firmas miembro o entidades relacionadas (colectivamente, la "Red Deloitte"), por medio de esta publicación da asesoramiento profesional o de servicios. Antes de dar cualquier decisión o tomar cualquier acción que pueda afectar sus finanzas o negocio, Ud. debe consultar un profesional experto. Ninguna entidad en la Red Deloitte será responsable por cualquier pérdida sustentada por cualquier persona que se refiera a esta publicación.

Conéctate con **Deloitte.**

Aplicación Móvil Calendario Tributario

Administra tus obligaciones tributarias de manera fácil y oportuna. Mantente al día con la declaración de tus impuestos.

Regístrate para tener alertas por cada identificación que ingreses al sistema.



Descarga gratuitamente nuestra aplicación en el App Store para IOS y en Play Store para Android.