

Informativo Gerencial

Siempre un paso
adelante

| | |
|---|----|
| Barómetro de empresas # 10 se avizoran cambios | 2 |
| Desarrollo de competencias en gestión de proyectos | 6 |
| Registros oficiales | 8 |
| Cifras económicas | 10 |



Barómetro de empresas # 10 Se avizoran cambios

Tomado del estudio "Barometro Empresarial # 10, para acceder al estudio completo visite: www.deloitte.com/ec

Deloitte Ecuador presentó en diciembre de 2015 los resultados de la décima encuesta Barómetro de Empresas, con datos recopilados entre los directivos de las principales empresas que operan en el país durante octubre y noviembre.

Deloitte realiza esta encuesta con el propósito de estudiar e investigar las percepciones empresariales y dotar a la comunidad de negocios de indicadores útiles para la toma de decisiones.

Diseño del Estudio

Universo

Empresas con sede en Ecuador, con facturación anual mayor a USD10 M, según el último ejercicio fiscal.

Ámbito de aplicación

Nacional.

Técnica de muestreo aplicada

No Probabilística.

Muestra obtenida

118 altos ejecutivos de empresas.

Perfil de encuestados

Ejecutivos de primera línea de las empresas.

Cuestionario

Autoaplicado por Internet.

Encuestadora

Matrice Consulting.

Company barometer # 10 Changes on the horizon

In December 2014, Deloitte Ecuador presented the results of its tenth Business Barometer Survey, using data collected between October and November from directors of the major companies operating in Ecuador.

The Deloitte survey is undertaken for research purposes and to provide the business community with useful indicators for decision making. The project generates no revenue and strict confidentiality is guaranteed to participating companies.

Study design

Universe

Companies based in Ecuador with annual billings exceeding US\$10 million, based on last fiscal year.

Scope of the survey

National.

Sampling methodology applied

Non-probability.

Sample obtained

118 senior company executives.

Profile of the respondents

Top company executives.

Questionnaire

Applied through Internet.

Pollster

Matrice Consulting.

Desempeño macroeconómico reciente y perspectivas

De acuerdo a los datos obtenidos, se observa que las consideraciones positivas respecto a un año atrás han ido disminuyendo en las últimas ediciones. El porcentaje de participantes que cree que la situación económica está mejor respecto a doce meses atrás se ha reducido, alcanzando en esta oportunidad al 14.4% del total; las opiniones negativas, en tanto, aumentaron hasta llegar al 38.1% de los respondientes.

En el análisis acerca del clima de inversión, sucede algo similar. La cantidad de participantes que suponen que los aspectos relacionados a la inversión están mejor que un año atrás se redujo considerablemente respecto del Barómetro anterior, pasando de 15.7% a 8.5%. Por su parte, y al igual que con la situación económica, aumentaron las respuestas negativas, desde 36.5% del total en mayo-14 hasta 41.9% en esta oportunidad.

En relación al desempleo, la cantidad de encuestados que supone que las condiciones están peores aumentó notablemente (28.8% vs 19.3% en la edición anterior), mientras que las consideraciones

Recent macroeconomic performance and outlook

Based to the data obtained, the positive outlook that was evident a year ago has waned in recent editions. The percentage of respondents who believe that the economic situation is better compared to twelve months ago is down to 14.4%. Negative opinions, meanwhile, have increased to 38.1%.

The analysis of the investment climate produced similar results. The number of participants who believe that investment-related aspects are more promising than a year ago have declined considerably, from 15.7% to 8.5%. Negative responses, in line with the previous question, rose from 36.5% in May 2014 to 41.9% this time.

With regard to unemployment, the number of respondents who are of the opinion that conditions have worsened increased significantly (28.8% vs 19.3% in the previous edition). Nevertheless, the number of interviewees maintaining a positive outlook only fell slightly (from 13.2%

Company barometer # 10, changes on the horizon

positivas apenas disminuyeron (de 13.2% a 12.7%). Por último, las respuestas neutrales en este aspecto pasaron de 67.5% al 58.5%.

Para el próximo año, la visión generalizada de los empresarios trata de un año complicado –las consideraciones negativas continúan representando un porcentaje muy alto de la muestra y las positivas uno muy bajo– y también registra resultados que han empeorado respecto de la edición anterior (con excepción de las cifras de desempleo).

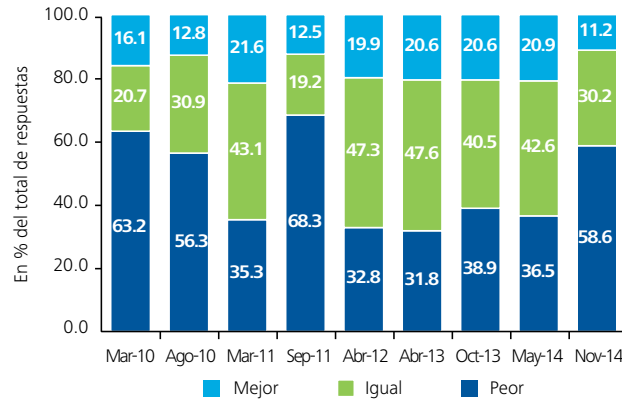
En cuanto a la situación general de la economía, la cantidad de encuestados que espera que en el próximo año la misma mejore, se redujo en comparación con el 9° Barómetro, pasando de 20.9% a 11.2%. La participación de quienes tuvieron una respuesta negativa aumentó en más de 20 puntos porcentuales (58.6% en noviembre-14 vs 36.5% en mayo-14), mientras que disminuyó el número de respuestas neutrales (de 42.6% a 30.2%).

to 12.7%). Participants who remain neutral have decreased from 67.5% to 58.5%.

The general perception of business executives is that next year will be difficult as negative concerns continue to heavily outweigh positive considerations. Company results have also taken a turn for the worse since the Barometer's last edition and only the falling unemployment rate provides a relief from the gloom.

In terms of the overall economic situation, the number of respondents who expect to see improved figures in the next Barometer have fallen from 20.9% to 11.2% compared to those answering the same question in the previous edition. By contrast, those participants foreseeing a decline over the forthcoming year increased by 20 points (58.6% in November 2014 vs. 36.5% in May 2014), while the number of neutral responses also fell (from 42.6% to 30.2%).

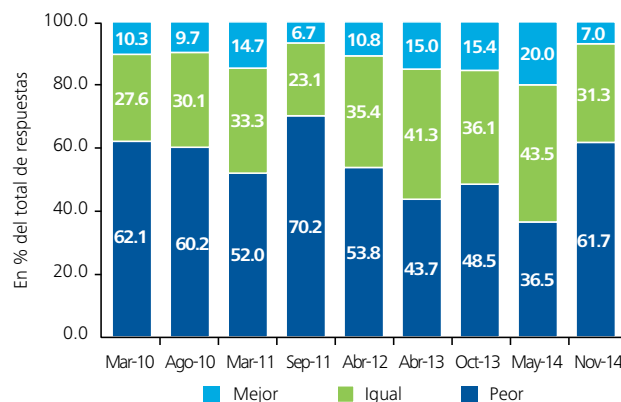
Situación económica dentro de 1 año



Lo mismo ocurre con relación al clima de inversiones en los próximos doce meses: sólo el 7.0% considera que prosperará (vs 20.0% en la novena edición), el 31.3% estima que se mantendrá sin cambios (vs 43.5%) y la cantidad de encuestados que supone un clima de inversiones con más dificultades prácticamente se duplicó, pasando de 36.5% en mayo-14 a 61.7% en el actual relevamiento.

The same trend is observable with respect to the investment climate over the next twelve months: only 7.0% believe that it will prosper (compared to 20.0% in the ninth edition), 31.3% foresee no change (vs 43.5%) while the number of respondents predicting a tougher investment climate has almost doubled, rising from 36.5% in May 2014 to 61.7% in the current survey.

Clima de inversión dentro de 1 año



Por su parte, las respuestas obtenidas en cuanto al desempleo han sido algo más auspiciosas: un 32.2% supone que habrá una mejora (vs 11.3%), un 40.8% no espera cambios (vs 55.7%), y el 27.0% restante cree que se incrementará (33.0%).

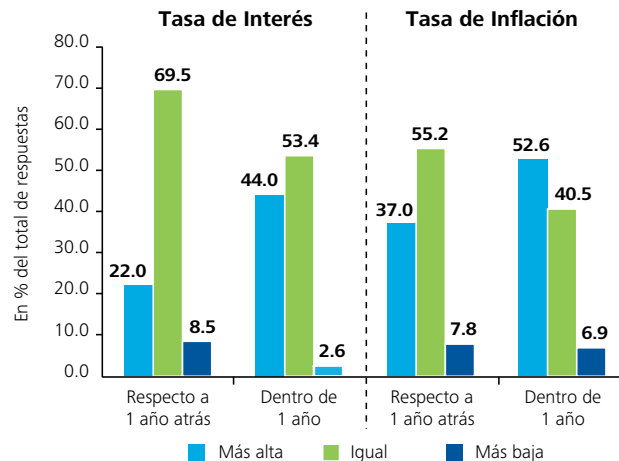
De acuerdo a los datos relacionados a la disponibilidad de crédito, la mayoría de los encuestados (60.2%) cree que no han habido cambios en los últimos doce meses, mientras que un 22.0% asegura que este concepto mejoró. Por su parte, en las consideraciones a futuro, la mitad de los encuestados augura que no habrá cambios (50.0%) y un 38.8% indicó tener una perspectiva negativa en este sentido.

Al ser consultados por aspectos como los tipos de interés y la tasa de inflación, los resultados en comparación con un año atrás muestran que prevalecieron las opiniones neutrales en ambos casos (69.5% y 55.2%, en cada caso). Por su parte, y de cara al futuro, el 53.4% de los empresarios no espera cambios en las tasas de interés; en otro orden, el 52.6% de los consultados espera que la inflación sea más alta en los próximos doce meses.

Responses to the unemployment situation, though, have been more upbeat: 32.2% foresee an improvement (vs 11.3%), 40.8% expect no change (vs 55.7%), while the remaining 27.0% believe that the situation will worsen (33.0%).

Data concerning the availability of credit shows that most respondents (60.2%) believe that there have been no changes in the last twelve months, while 22.0% say that the situation has taken a turn for the better. When questioned on future considerations, half of the respondents predicted no change (50.0%) and 38.8% responded negatively in this regard.

When asked about factors such as interest and inflation rates, the results of both the current and past year shows a preponderance of neutral opinions in both cases (69.5% and 55.2%, respectively). Questioned on the future, 53.4% of entrepreneurs foresee no change in interest rates and 52.6% expect a higher inflation rate over the next twelve months.



Indicadores de empresa

Al hablar de la situación propia de las empresas, el panorama es diferente; la percepción ha sido mayormente positiva en comparación con la evaluación de un año atrás. De acuerdo a las respuestas recogidas, la mayoría (42.7%) opina que la situación general de la compañía es mejor que respecto a doce meses atrás –el porcentaje de respuestas positivas aumentó en más de 10 puntos respecto de la anterior edición–; un 28.2% opina que se mantuvo sin cambios (vs 40.0%) y el 29.1% restante sostiene que está peor (vs 27.8%).

Consultados por el nivel de producción, el 44.1% de los participantes opina que es más alto que hace doce meses, un 34.7% respondió que se mantuvo igual y un 21.2% afirma que disminuyó. En cuanto al futuro próximo, los resultados son aún mejores: el 56.4% se inclinó por una expansión de la producción en un plazo de doce meses, el 35.9% aseguró que no espera cambios y el 7.7% cree que se reducirá.

El 42.4% de los participantes del 10° Barómetro indicó que las ventas efectuadas por las empresas son más altas que hace un año, un 28.8% sostuvo que son iguales y el mismo porcentaje manifestó que son más bajas. Para el próximo año, el 57.4% de

Company indicators

When speaking about their own businesses, perceptions change – mostly in a positive direction compared to a year ago. According to the responses, the majority (42.7%) believe that their company's general situation is better compared to twelve months ago. Indeed, the number of positive responses is 10 points up on the previous edition. A further 28.2% have seen no change (previously 40%) while the remaining 29.1% say that it has worsened (previously 27.8%).

Consulted on production output, 44.1% of respondents believe their levels to be higher than twelve months ago, 34.7% said that levels remained unchanged while 21.2% reported a drop. With respect to the near future, the results are even better: 56.4% expect to increase production over the following twelve months, 35.9% foresee no change and only 7.7% believe that output will decrease.

42.4% of participants in the 10th Barometer reported higher company sales than a year ago, 28.8% said that their sales remained unchanged and the same percentage acknowledged a fall. For next year, 57.4% of respondents

Company barometer # 10, changes on the horizon

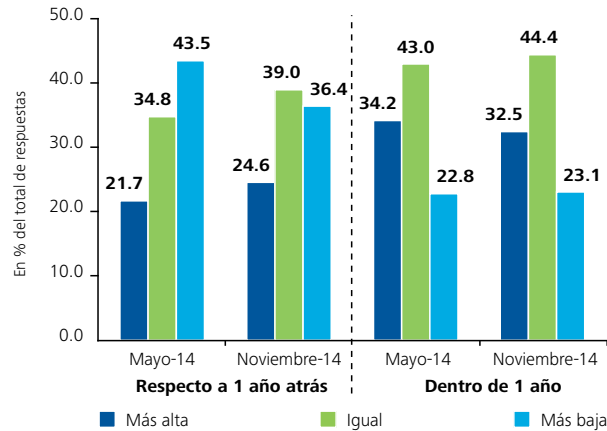
los encuestados anticipa un aumento en cuanto a las ventas, el 25.2% cree que se mantendrán iguales y el 17.4% estima una caída.

Sobre la rentabilidad de las empresas respecto a un año atrás, el porcentaje de quienes respondieron que aumentó, alcanzó al 24.6%, el 39.0% cree que se mantuvo sin cambios y 36.4% indicó que es menor. Para los próximos doce meses, los resultados son similares a los obtenidos en la encuesta anterior: un 32.5% estima que la rentabilidad aumentará, un 44.4% considera que se mantendrá sin cambios y el 23.1% que será menor.

expect sales to increase, 25.2% believe that they will remain the same and 17.4% expect a drop.

With regard to corporate profitability compared to last year, 24.6% of those consulted achieved an increase, 39.0% maintained the same level and 36.4% reported a drop. For the next twelve months, the results are similar to those obtained in the previous survey: 32.5% expect to see increased profitability, 44.4% think their figures will remain unchanged and 23.1% anticipate a decline.

La rentabilidad de su empresa



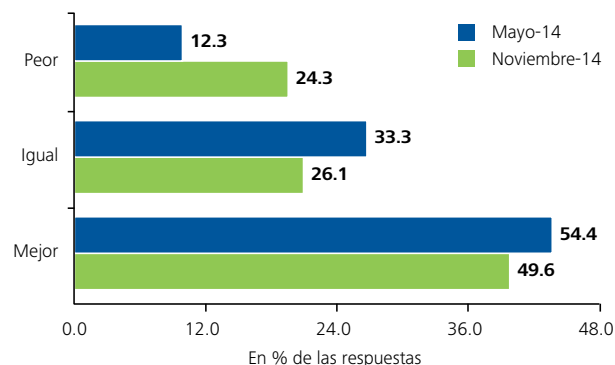
En lo referente al tema del empleo, más de la mitad de los consultados (51.3%) no piensa modificar la dotación de personal de su empresa en el próximo año, un 32.2% planea aumentarla y el restante 16.5% afirmó que reducirá la cantidad de trabajadores.

A pesar de lo anterior, la evaluación respecto al futuro próximo de las empresas muestra resultados menos auspiciosos, con perspectivas que han mostrado un desmejoramiento respecto al Barómetro anterior. Así, la cantidad de respuestas positivas se redujo hasta un 49.6% del total (frente al 54.4% que representaba en mayo-14), mientras que el número de consideraciones negativas se duplicó, al pasar de 12.3% en la 9ª edición a 24.3% en la encuesta actual.

Regarding employment, more than half of those interviewed (51.3%) do not expect to change their company's staffing levels during the next year, 32.2% plan to take on new hires and the remaining 16.5% said that they would be introducing layoffs.

Notwithstanding the above, near future company forecasts are less optimistic with deteriorating prospects compared to the previous Barometer. The number of positive responses fell to 49.6% of the total (against 54.4% in May 2014), while the number of negative responses doubled, from 12.3% in the 9th edition to 24.3% in the current survey.

Situación general de la empresa dentro de 1 año



Desarrollo de competencias en gestión de proyectos

Por: Luis Alvear, gerente de gestión corporativa de proyectos – Deloitte Chile.

Cada vez más, las organizaciones creen en la importancia de invertir en el desarrollo de prácticas estandarizadas en gestión de proyectos. Crece la demanda por conocer el estado actual de su madurez en gestión corporativa de proyectos; asimismo, se preocupan por implementar metodologías de administración de proyectos; oficinas de gestión de proyectos; como también de implementar herramientas EPM que les permitan conocer en tiempo real la salud de los proyectos. Pero cuando una organización ha desarrollado estas iniciativas, y aun así los proyectos siguen presentando desviaciones y clientes insatisfechos, la pregunta que surge es ¿Qué más tener en cuenta?

La respuesta es simple: es hora de enfocarse en el desarrollo de competencias ad-hoc para todos los involucrados en la gestión corporativa de proyectos, teniendo especial foco en los jefes de proyectos; que permita su asignación de forma efectiva a proyectos que cumplan con características específicas, agregando valor a través de un sistema que permita a la organización saber “quién está preparado para qué”.

Metodología

Desde nuestra experiencia existe una premisa fundamental: las competencias en dirección de proyectos del jefe de proyecto deben ser acorde a las características de los proyectos que la organización debe enfrentar a diario.

Las principales características de un proyecto a tener en cuenta son el tamaño del proyecto (esfuerzo asociado, horas-hombre), costo, duración e importancia estratégica (baja, media, alta). La combinación de todas o algunas de las variables anteriores determina lo que denominamos la “clase” del proyecto, que no es más que una forma de categorizar los proyectos para efectos de simplificar su asignación al jefe de proyecto más apropiado para éste.

El principal factor a considerar para elegir al jefe de proyecto son sus conocimientos y experiencia. Por lo tanto, es fundamental definir claramente el perfil del jefe de proyecto y evaluar de acuerdo a este a todos aquellos que dirigirán proyectos y mejor aún, definir también un plan de desarrollo o carrera para éstos.

Developing competencies in project management

Organizations are increasingly seeing the importance of investing in developing standardized project management practices. The need to know of the current state of corporate projects management is growing. Similarly, companies are eager to implement project management methodologies, project management offices, as well as EPM tools that enable them to learn of the state of their projects in real time. However, when an organization has developed these initiatives but projects continue to show deviations and dissatisfied customers, the question arises: What else needs to be to be considered?

The answer is simple: it's time to focus on the development of ad-hoc competencies for all those involved in corporate project management, with a special focus on project managers. This will provide for the effective assignment of projects in line with specific characteristics, thus adding value through a system that allows the organization to know “who is prepared for what”.

Methodology

Our experience has identified the existence of a fundamental premise: a project manager's competencies in project management must be consistent with the characteristics of the projects that the organization encounters on a daily basis.

The principal project features to take into account are size (associated effort, man-hours), cost, duration and strategic importance (low, medium, high). The combination of all or some of the above variables determines what we call the project “type”, which is merely a way of classifying projects to simplify assignment to the most appropriate project manager.

The main factors to consider when selecting the project manager are knowledge and experience. Therefore, a clear definition of the project manager's profile is essential together with an evaluation of all those who will lead projects. The professional development or career plan for the identified individuals can then be designed.

So, what aspects should we take into account when defining the project management profile?

According to the Project Management Institute - PMI® (1), an approach that includes the following factors is required: experience, academic education, interpersonal skills, project management competencies, and competencies related to the business and the characteristics of the project.

Ahora, ¿Qué aspectos debemos tener en cuenta para definir el perfil en dirección de proyectos?

El PMI® (1), mediante sus estándares nos señala un enfoque que contempla los siguientes factores: experiencia, educación profesional, competencias interpersonales, competencias en dirección de proyectos, competencias del negocio y características del proyecto.

La articulación de estos elementos nos dará como resultado un perfil. Así, la organización puede tener diferentes perfiles: jefe de proyecto, gerente de proyecto y gerente de programa, entre otros. Se requiere elegir los roles adecuados para la organización y las competencias de cada rol.

Ahora, para implementar perfiles de dirección de proyectos al interior de una organización, se propone tener en cuenta las siguientes etapas:

1. Definir los perfiles y niveles de exigencia acorde al nivel de madurez actual en gestión corporativa de Proyectos.
2. Efectuar un assessment de los involucrados en la gestión corporativa de proyectos, para conocer en qué perfil encajan y las brechas existentes.
3. Diseñar el desarrollo de cada profesional, acorde al perfil y a los desafíos que enfrenta.
4. Implementar un plan de desarrollo organizacional, liderado por áreas de recursos humanos de la mano de las áreas responsables de ejecutar proyectos, puesto serán estas las que entreguen las evidencias necesarias para alimentar la "hoja de vida" de cada profesional.

Interpretación de los resultados

En conclusión, es un desafío de las organizaciones tener perfiles definidos, que sirvan como punto de partida para conocer que competencias en dirección de proyectos son requeridas para los proyectos que ejecutan. Así como tener una categorización de proyectos, que permita la asignación del jefe de proyecto más adecuado a un proyecto en particular. Como resultado la organización podrá:

- Asignar a los jefes de proyecto mediante un método criterioso y sistemático.
- Implementar perfiles en dirección de proyectos y clases de proyectos.
- Desarrollar una carrera en dirección de proyectos para profesionales afines.

Perspectivas futuras

Al aplicar este modelo se lograrán beneficios tanto para la organización como para los profesionales. La primera podrá satisfacer una demanda de profesionales calificados en dirección de proyectos y como consecuencia los proyectos finalizarán en costo, tiempo y forma. Los segundos visualizarán una carrera profesional en dirección de proyectos basada en el desarrollo de sus competencias.

Asimismo, la organización podrá contar con más elementos que permitan tomar decisiones respecto a un plan para trabajar las brechas detectadas, a modificaciones a la dotación de profesionales y a eventuales compensaciones que pudieran producirse producto de los resultados del assessment.

Combing these elements provides the require profile. Consequently, the organization may have different profiles: project head, project manager and program manager, among others. It is then a matter of choosing the appropriate roles for the organization and the competencies of each role.

Implementing project management profiles within an organization requires the following steps:

1. Define profiles and stringency levels according to the current maturity level in corporate project management.
2. Perform an assessment of those involved in corporate project management to identify those with the required profile and of any existing gaps.
3. Establish a development plan for each professional based on the profile and challenges encountered.
4. Implement an organizational development plan, led by human resources together with the areas responsible for executing projects, since the latter will provide the necessary evidence to feed each professional's "resume".

Interpreting the results

In conclusion, having defined profiles represents a challenge for organizations. Nevertheless, such data serves as a starting point for knowing which project management competencies are required for the projects being implemented. In addition, classifying projects enables the most appropriate project manager to be assigned to a particular project. As a result, the organization will be able to:

- Assign project managers using a systematic method the incorporates the required criteria
- Implement profiles in project management, and by type of project
- Develop a career for the professionals identified in project management

Future prospects

Applying this model will provide benefits for both the organization as well as its professionals. The demand for qualified professionals to be involved in project management will be satisfied, while ensuring that projects are compliant in terms of cost, time and form. An additional benefit is the possibility of a professional career in project management based on development of competencies.

Furthermore, the organization will also have additional elements to enable decisions to be taken with respect to the planning work required on breaching identified gaps, amending the training provided to professionals and possible rewards resulting from assessments performed.

Registros oficiales

Área Político Administrativa

(II S-R.O. No. 383; 26-XI-2014)

Decreto No. 489 de la Función Ejecutiva. Se expide el Reglamento General del Código Orgánico de Planificación y Finanzas Pública.

(S- R.O. No. 385; 28-XI-2014)

Decreto No. 475 de la Función Ejecutiva. Se reforma el Reglamento General a la Ley de Minería.

Área Tributaria

(R.O. No. 376; 17-XI-2014)

Circular No. NAC-DGECCGC14-00008 del Servicio de Rentas Internas. A los funcionarios y ex-funcionarios del SRI.

(R.O. No. 390; 5-XII-2014)

Resolución No. NAC-DGERCGC14-00001048 del Servicio de Rentas Internas. Se emite el procedimiento para la absolución de consultas sobre valoración previa de operaciones efectuadas entre partes relacionadas para la determinación de precios de transferencia.

Área Laboral y Seguridad Social

(S-R.O. No. 379; 20-XI-2014)

Oficio No. SAN-2014-1800 de la Función Legislativa. Se expide la Ley Reformativa a la Ley de Seguridad Social y a la Ley del Banco del Instituto Ecuatoriano de Seguridad Social para la Administración de los Fondos Complementarios Previsionales Cerrados.

(R.O. No. 391; 8-XII-2014)

Resolución No. C.D. 473 del Instituto Ecuatoriano de Seguridad Social. Se expide la depuración de los actos normativos dictados por el ex Consejo Superior, la ex Comisión Interventora y el Consejo Directivo del Instituto Ecuatoriano de Seguridad Social.

(R.O. No. 392; 9-XII-2014)

Instrumento Internacional s/n del Ministerio de Relaciones Exteriores y Movilidad Humana. Convenio sobre el trabajo decente para las trabajadoras y los trabajadores domésticos.

Área Comercio Exterior

(R.O. No. 382; 25-XI-2014)

Resolución No. 038-2014 del Comité de Comercio Exterior. Se define el monto referencial de los certificados de abono tributario en 33'000.000,00 (treinta y tres millones de dólares de los Estados Unidos de América) para el año 2014.

(R.O. No. 388; 3-XII-2014)

Resolución No. 001-DO-HB del Ministerio de Comercio Exterior. Se habilitan facultades al Ministerio Industrias y Productividad.

(R.O. No. 390; 5-XII-2014)

Resolución No. 10 del Ministerio de Comercio Exterior. Se expide el Reglamento que norma la verificación y certificación del origen de las mercancías ecuatorianas de exportación.

Official gazette

Administrative Policy Area

(II S-R.O. No. 383; 26-XI-2014)

Decree No. 489 of the Executive Function issues the General Regulation to the Public Planning and Finance Code.

(S- R.O. No. 385; 28-XI-2014)

Decree No. 475 of the Executive Function reforms the General Regulation to the Mining Law.

Tax Area

(R.O. No. 376; 17-XI-2014)

Circular No. NAC-DGECCGC14-00008 of the Internal Revenue Services (SRI) is addressed to officer and former officers of the SRI.

(R.O. No. 390; 5-XII-2014)

Resolution No. NAC-DGERCGC14-00001048 of the Internal Revenue Services (SRI) issues the procedure to respond to consultations on the valuation of operations performed between related parties to determine transfer prices.

Labor and Social Security

(S-R.O. No. 379; 20-XI-2014)

Communication No. SAN-2014-1800 of the Legislative Functions issues the Reformatory Law to the Social Security Law and the Ecuadorian Social Security Institute Bank Law for the Administration of Complementary Pension Funds.

(R.O. No. 391; 8-XII-2014)

Resolution No. C.D. 473 of the Ecuadorian Social Security Institute eliminates the legislative instruments issued by the Supreme Council, the former Financial Controller of the Commission and the Board of Directors of the Ecuadorian Social Security Institute.

(R.O. No. 392; 9-XII-2014)

Unnumbered international instrument of the Ministry of Foreign Affairs and Human Mobility issues the Agreement on respectable work for domestic workers.

Foreign Trade Area

(R.O. No. 382; 25-XI-2014)

Resolution No. 038-2014 of the Foreign Trade Committee defines the reference amount of tax credit certificates at US\$33,000,000 (thirty-three million United States of America dollars) for year 2014.

(R.O. No. 388; 3-XII-2014)

Resolution No. 001-DO-HB of the Ministry of Foreign Trade enables faculties for the Ministry of Industry and Productivity.

(R.O. No. 390; 5-XII-2014)

Resolution No. 10 of the Ministry of Foreign Trade issues the Regulation governing verification and certification of the origin of Ecuadorian merchandise for export.

Área Financiera

(R.O. No. 382; 25-XI-2014)
Resolución No. SB-2014-968 de la Superintendencia de Bancos y Seguros. Se expide el "Reglamento para la Sustanciación de los Reclamos Administrativos, Sobre Actos Normativos, Recursos de Apelación y de Revisión".

(R.O. No. 395; 12-XII-2014)
Resolución No. 005-2014-M de la Junta de Política y Regulación Monetaria y Financiera. Se expiden las normas para la gestión de dinero electrónico.

Área Producción

(S- R.O. No. 385; 28-XI-2014)
Resolución No. SENAE-DGN-2014-0658-RE del Servicio Nacional de Aduana del Ecuador. Se expide el Registro del número de la declaración aduanera de exportación de la República de Argentina en el Sistema Informático ECUAPASS.

Área Comercial

(R.O. No. 383; 26-XI-2014)
Resolución No. SVC-DNCDN-14-016 de la Superintendencia de Compañías y Valores. Se suprime la doctrina N° 122.

(R.O. No. 394; 11-XII-2014)
Resolución No. SCV-DNCDN-14-017 de la Superintendencia de Compañías y Valores. Se expide el Reglamento de concesión de información y certificaciones.

Área Procesal

(II S-R.O. No. 380; 21-XI-2014)
Resolución No. 252-2014 del Consejo de la Judicatura. Se expide el Reglamento para la Organización y Funcionamiento del Sistema de Justicia de Paz en el Ecuador.

(S-R.O. No. 382; 25-XI-2014)
Resolución No. 282-2014 del Consejo de la Judicatura. Se crea la Sala Única del Tribunal Distrital No. 1 de lo Contencioso Tributario con sede en el cantón Quito, provincia de Pichincha.

Área de Turismo, Medio Ambiente, Transporte, Comunicaciones, Electrificación, Petróleo y Salud

(R.O. No. 378; 19-XI-2014)
Resolución No. CORDICOM-PLE-2014-038 del Consejo de Regulación y Desarrollo de la Información y Comunicación. Se expide el Reglamento para el funcionamiento de las y los defensores de las audiencias y lectores.

(R.O. No. 387; 2-XII-2014)
Resolución No. 005-DIRECTORIO-ARCH-2014 de la Agencia de Regulación y Control Hidrocarburífero. Se expide el Instructivo para otorgar autorizaciones para la compra de combustibles líquidos derivados de hidrocarburos en el segmento industrial y su registro.

Finance Area

(R.O. No. 382; 25-XI-2014)
Resolution No. SB-2014-968 of the Superintendence of Banks and Insurance issues the "Regulation for Substantiating Administrative Claims related to Regulatory Acts, Appeal Procedures and Reviews".

(R.O. No. 395; 12-XII-2014)
Resolution No. 005-2014-M of the Monetary and Financial Policy Board issues regulations governing the management of electronic money.

Production Area

(S- R.O. No. 385; 28-XI-2014)
Resolution No. SENAE-DGN-2014-0658-RE of the National Ecuadorian Customs Service issues the Registration number of the customs export declaration of the Republic of Argentina in the ECUAPASS Information System.

Commercial Area

(R.O. No. 383; 26-XI-2014)
Resolution No. SVC-DNCDN-14-016 of the Superintendence of Companies and Securities eliminates doctrine N° 122.

(R.O. No. 394; 11-XII-2014)
Resolution No. SCV-DNCDN-14-017 of the Superintendence of Companies and Securities issues the Regulation governing the issue of information and certificates.

Procedural Area

(II S-R.O. No. 380; 21-XI-2014)
Resolution No. 252-2014 of the Judicial Council issues the Regulation for the Organization and Operation of the Justice of Peace System in Ecuador.

(S-R.O. No. 382; 25-XI-2014)
Resolution No. 282-2014 of the Judicial Council creates the No. 1 Single District Tax Court of the Contentious Tribunal with headquarters in the canton of Quito, province of Pichincha.

Tourism, Environmental, Transport, Communications, Electrification, Oil and Health Area

(R.O. No. 378; 19-XI-2014)
Resolution No. CORDICOM-PLE-2014-038 of the Information and Communication Regulation and Development Council issues the Regulation for the operation of hearings and readings defenders.

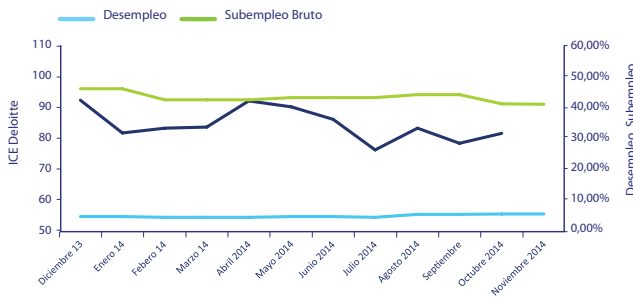
(R.O. No. 387; 2-XII-2014)
Resolution No. 005-DIRECTORIO-ARCH-2014 of the Hydrocarbon Regulation and Control Agency issues the Directive for granting authorizations for the purchase of liquid fuels from derived from hydrocarbons in the industrial segment and its registration.

Cifras económicas

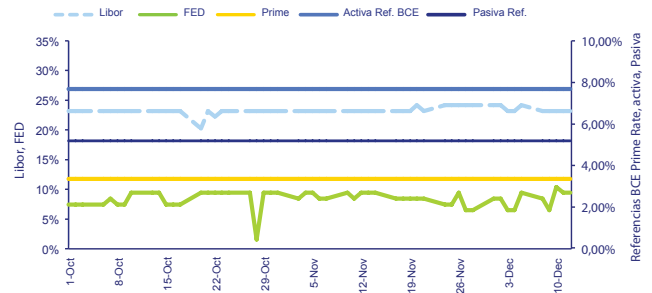
| Monedas | Cotización | | Transacciones BCE | |
|-----------------|---------------|--------------|-------------------|---------|
| | Internacional | Tasa Oficial | Compra | Venta |
| Bolívar Fuerte | 6.28 | 6.29 | 6.29 | 6.29 |
| Euro | 0.81 | 0.81 | 0.81 | 0.81 |
| Libra Esterlina | 0.64 | 0.64 | 0.64 | 0.64 |
| Nuevo Sol | 2.97 | 2.97 | 2.97 | 2.97 |
| Peso argentino | 8.55 | 8.56 | 8.56 | 8.56 |
| Peso boliviano | 6.86 | 6.91 | 6.91 | 6.91 |
| Peso chileno | 616.37 | 617.28 | 617.28 | 617.28 |
| Peso colombiano | 2428.36 | 2439.02 | 2439.02 | 2439.02 |
| Real | 2.65 | 2.65 | 2.65 | 2.65 |
| Yen | 119.45 | 119.47 | 119.47 | 119.47 |

Valores expresan unidades de cada moneda que se obtienen por cada \$US

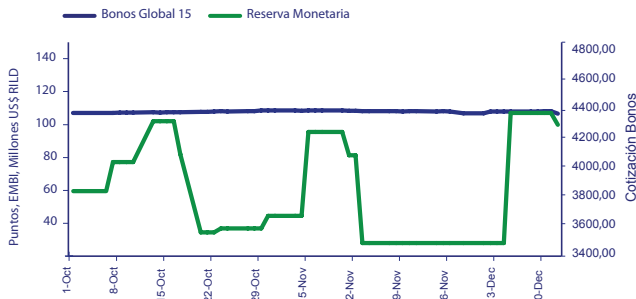
Evolución de Indicadores



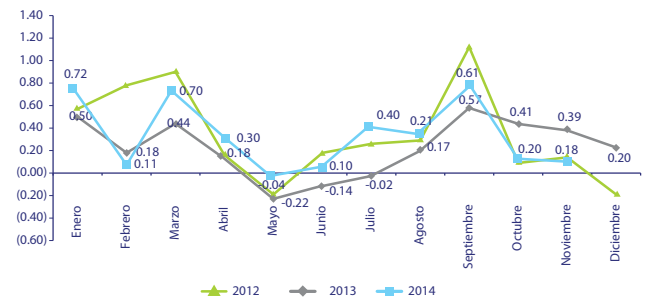
Tasas Referenciales



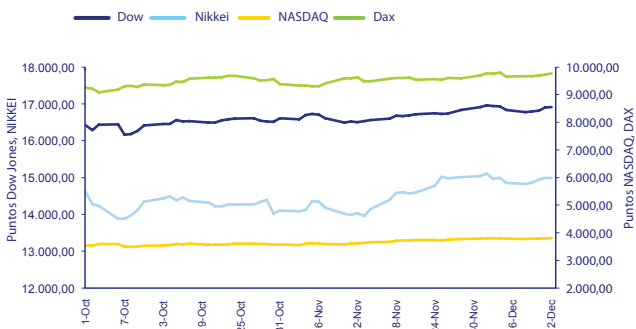
Bonos Global 15 y RILD



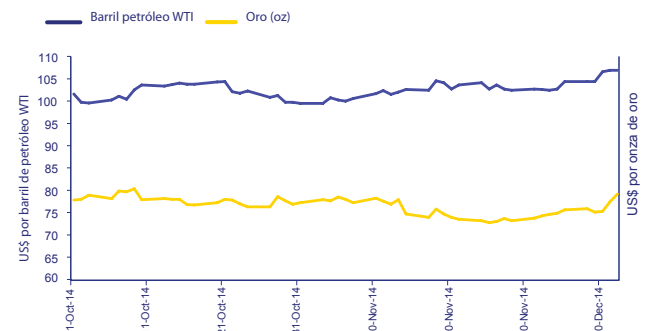
Inflación



Índices Bursátiles



Materias Primas



Tasas de interés

| Período | TASAS DE INTERES REFERENCIALES | | | | INTERNACIONALES | | | | |
|-----------------|--------------------------------|--------------------|--------------------|-------|-----------------|---------|---------|----------|----------|
| | Básica del Bco Central | Pasiva Referencial | Activa Referencial | Legal | Prime NY | Libor | | | |
| | | | | | | 30 días | 90 días | 180 días | 360 días |
| 2008 | 0.20 | 5.09 | 9.14 | 9.14 | 4.00 | 1.44 | 2.10 | 2.44 | 2.62 |
| 2009 | 0.20 | 5.24 | 9.19 | 9.19 | 3.25 | 0.23 | 0.25 | 0.43 | 0.98 |
| 2010 | 0.20 | 4.28 | 8.68 | 8.68 | 3.25 | 0.26 | 0.30 | 0.46 | 0.78 |
| 2011 | 0.20 | 4.53 | 8.17 | 8.17 | 3.25 | 0.28 | 0.56 | 0.79 | 1.11 |
| 2012 | 0.20 | 4.53 | 8.17 | 8.17 | 3.25 | 0.21 | 0.31 | 0.51 | 0.84 |
| 2013 | 0.20 | 4.53 | 8.17 | 8.17 | 3.25 | 0.19 | 0.26 | 0.41 | 0.68 |
| Enero 2014 | 0.20 | 4.53 | 8.17 | 8.17 | 3.25 | 0.16 | 0.24 | 0.33 | 0.57 |
| Febrero 2014 | 0.20 | 4.53 | 8.17 | 8.17 | 3.25 | 0.15 | 0.23 | 0.33 | 0.55 |
| Marzo 2014 | 0.20 | 4.53 | 8.17 | 8.17 | 3.25 | 0.15 | 0.23 | 0.33 | 0.56 |
| Abril 2014 | 0.20 | 5.11 | 7.64 | 7.64 | 3.25 | 0.15 | 0.23 | 0.32 | 0.55 |
| Mayo 2014 | 0.20 | 5.11 | 7.64 | 7.64 | 3.25 | 0.15 | 0.23 | 0.32 | 0.53 |
| Junio 2014 | 0.20 | 5.19 | 8.19 | 8.19 | 3.25 | 0.15 | 0.23 | 0.33 | 0.55 |
| Julio 2014 | 0.20 | 4.98 | 8.21 | 8.21 | 3.25 | 0.16 | 0.23 | 0.33 | 0.56 |
| Agosto 2014 | 0.20 | 5.14 | 8.16 | 8.16 | 3.25 | 0.16 | 0.23 | 0.33 | 0.55 |
| Septiembre 2014 | 0.20 | 4.98 | 7.86 | 7.86 | 3.25 | 0.15 | 0.23 | 0.33 | 0.59 |
| Octubre 2014 | 0.20 | 5.08 | 8.34 | 8.34 | 3.25 | 0.16 | 0.23 | 0.32 | 0.55 |
| Noviembre 2014 | 0.20 | 5.07 | 8.13 | 8.13 | 3.25 | 0.16 | 0.23 | 0.32 | 0.56 |
| Diciembre 2014 | 0.20 | 5.18 | 8.19 | 8.19 | 3.25 | 0.16 | 0.24 | 0.34 | 0.60 |

Fuente: Banco Central del Ecuador

| Tasas de interés activas efectivas calculadas por el Banco Central | | |
|--|------------------|-------------|
| Segmento de Crédito | Tasa Referencial | Tasa Máxima |
| Productivo Corporativo | 8.19% | 9.33% |
| Productivo PYMES | 11.99% | 11.83% |
| Consumo | 15.96% | 16.30% |
| Vivienda | 10.73% | 11.33% |
| Microcrédito acumulación ampliada | 22.32% | 25.50% |

Fuente: Banco Central del Ecuador

Evaluación de la inflación

| INDICES DE INFLACIÓN | | | | | | | | | | | | | | | | | | | | |
|----------------------|--------|------|------------------------|------------------|-----------------------|--------|-------|------------------------|------------------|-----------------------|--------|-------|------------------------|------------------|-----------------------|--------|-------|------------------------|------------------|-----------------------|
| 2011 | | | | | 2012 | | | | | 2013 | | | | | 2014 | | | | | |
| % INFLACIÓN | | | | | % INFLACIÓN | | | | | % INFLACIÓN | | | | | % INFLACIÓN | | | | | |
| | INDICE | MES | ACUMULADA (Por el año) | ANUAL (12 meses) | ANUALIZADA (Mes * 12) | INDICE | MES | ACUMULADA (Por el año) | ANUAL (12 meses) | ANUALIZADA (Mes * 12) | INDICE | MES | ACUMULADA (Por el año) | ANUAL (12 meses) | ANUALIZADA (Mes * 12) | INDICE | MES | ACUMULADA (Por el año) | ANUAL (12 meses) | ANUALIZADA (Mes * 12) |
| Enero | 129.87 | 0.68 | 0.68 | 3.17 | 8.50 | 136.74 | 0.57 | 0.57 | 5.29 | 7.01 | 142.34 | 0.50 | 0.50 | 4.10 | 6.18 | 146.51 | 0.72 | 0.72 | 2.92 | 9.01 |
| Febrero | 130.59 | 0.55 | 1.24 | 3.39 | 6.86 | 137.80 | 0.78 | 1.35 | 5.53 | 9.71 | 142.61 | 0.18 | 0.69 | 3.48 | 2.30 | 146.67 | 0.11 | 0.83 | 2.85 | 1.32 |
| Marzo | 131.03 | 0.34 | 1.58 | 3.57 | 4.12 | 139.05 | 0.90 | 2.26 | 6.12 | 11.45 | 143.23 | 0.44 | 1.13 | 3.01 | 5.34 | 147.69 | 0.70 | 1.53 | 3.11 | 8.67 |
| Abril | 132.10 | 0.82 | 2.41 | 3.88 | 10.25 | 139.26 | 0.16 | 2.42 | 5.42 | 1.83 | 143.49 | 0.18 | 1.31 | 3.03 | 2.20 | 148.12 | 0.30 | 1.83 | 3.23 | 3.55 |
| Mayo | 132.56 | 0.35 | 2.77 | 4.23 | 4.26 | 138.99 | -0.19 | 2.22 | 4.85 | -2.30 | 143.17 | -0.22 | 1.09 | 3.01 | -2.64 | 148.06 | -0.04 | 1.79 | 3.41 | -0.49 |
| Junio | 132.61 | 0.04 | 2.81 | 4.28 | 0.45 | 139.24 | 0.18 | 2.40 | 5.00 | 2.18 | 142.97 | -0.14 | 0.94 | 2.68 | -1.66 | 148.22 | 0.10 | 1.90 | 3.67 | 1.30 |
| Julio | 132.85 | 0.18 | 2.99 | 4.44 | 2.19 | 139.60 | 0.26 | 2.67 | 5.09 | 3.15 | 142.94 | -0.02 | 0.92 | 2.39 | -0.25 | 148.81 | 0.40 | 2.31 | 4.11 | 4.88 |
| Agosto | 133.49 | 0.49 | 3.49 | 4.84 | 5.94 | 140.00 | 0.29 | 2.97 | 4.88 | 3.49 | 143.19 | 0.17 | 1.10 | 2.27 | 2.12 | 149.13 | 0.21 | 2.52 | 4.15 | 2.61 |
| Septiembre | 134.55 | 0.79 | 4.31 | 5.39 | 9.96 | 141.58 | 1.12 | 4.12 | 5.22 | 14.42 | 144.00 | 0.57 | 1.67 | 1.71 | 7.00 | 150.04 | 0.61 | 3.15 | 4.19 | 7.57 |
| Octubre | 135.02 | 0.35 | 4.67 | 5.50 | 4.27 | 141.70 | 0.09 | 4.21 | 4.94 | 1.02 | 144.59 | 0.41 | 2.09 | 2.04 | 5.03 | 150.34 | 0.20 | 3.36 | 3.98 | 2.43 |
| Noviembre | 135.43 | 0.30 | 4.99 | 5.53 | 3.71 | 141.89 | 0.14 | 4.36 | 4.77 | 1.62 | 145.16 | 0.39 | 2.49 | 2.30 | 4.83 | 150.62 | 0.18 | 3.55 | 3.76 | 2.26 |
| Diciembre | 135.97 | 0.40 | 5.41 | 5.41 | 4.89 | 141.63 | -0.19 | 4.16 | 4.16 | -2.18 | 145.46 | 0.20 | 2.70 | 2.70 | 2.51 | | | | | |

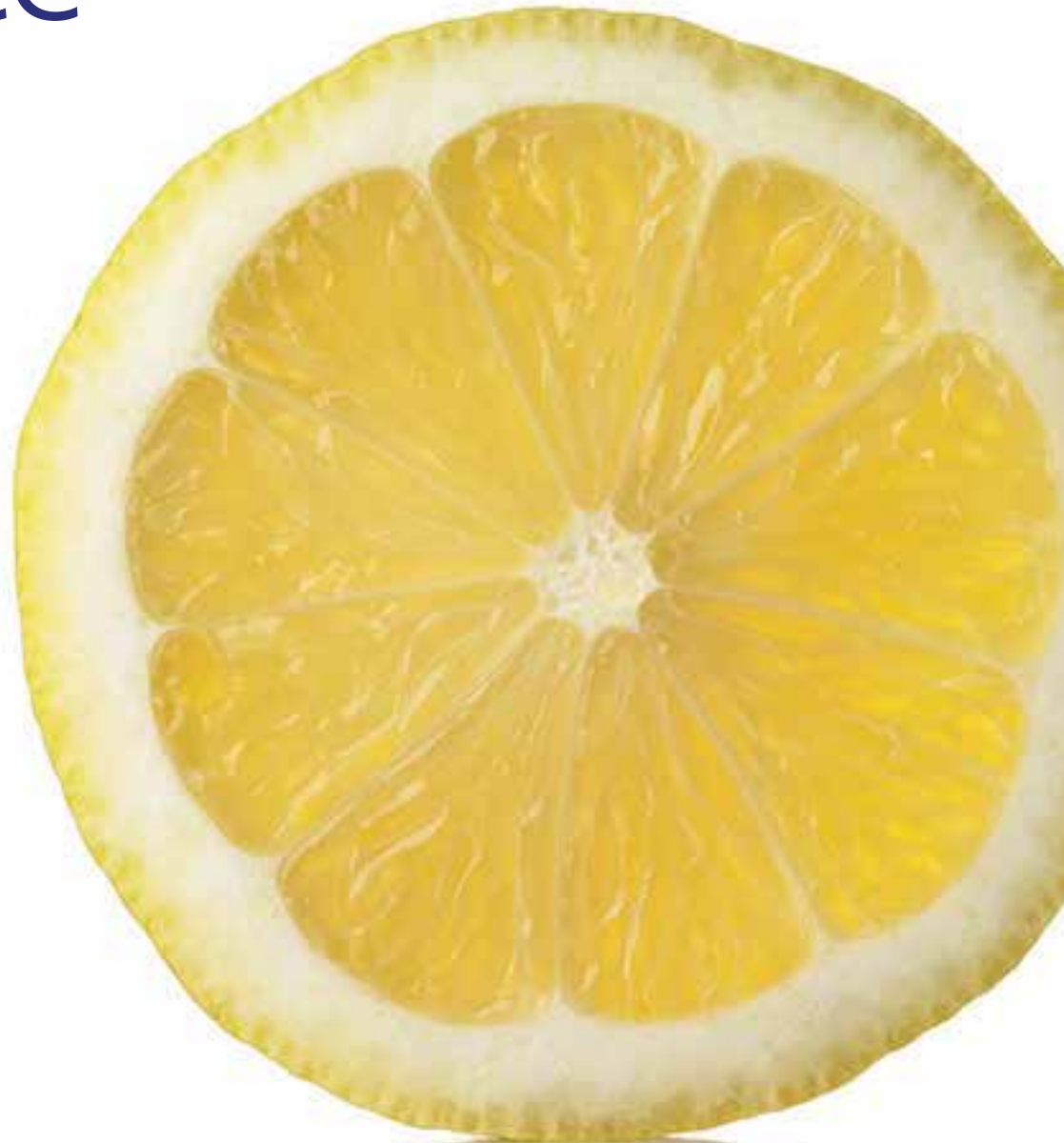
"Informativo Gerencial" - boletín mensual preparado por los profesionales de Deloitte, incluye temas de interés para el sector empresarial. Su intención es ser solamente una guía, y por ello, recomendamos que los lectores soliciten la asesoría profesional apropiada. Prohibida su reproducción total o parcial por cualquier medio impreso. Se puede reproducir o utilizar la información contenida en el informativo, citando la fuente.

Su opinión es importante para nosotros. Agradecemos todos sus comentarios y sugerencias al e-mail: pbatalas@deloitte.com. Si prefiere recibir el Informativo Gerencial por correo electrónico o tiene cambios en los nombres y direcciones de entrega, favor de indicarlo a la dirección electrónica antes indicada o a las oficinas de Marketing: 02 3815 100 ext. 2245, 2258 (Quito) - 04 3700 100 ext. 1145 (Guayaquil).

Deloitte se refiere a una o más de Deloitte Touche Tohmatsu Limited compañía privada de UK limitada por garantía, y su red de firmas miembro, cada una separada legalmente como entidades independientes. Por favor visite www.deloitte.com/about para una descripción más detallada de la estructura legal de Deloitte Touche Tohmatsu Limited y sus firmas miembro. Deloitte presta servicios de auditoría, impuestos, consultoría y asesoramiento financiero a organizaciones públicas y privadas de diversas industrias. Con una red global de Firmas miembro en más de 150 países, Deloitte brinda sus capacidades de clase mundial y servicio de alta calidad a sus clientes, aportando la experiencia necesaria para hacer frente a los retos más complejos del negocio. Más de 200.000 profesionales de Deloitte se comprometen a ser estándar de excelencia. Esta publicación contiene exclusivamente información general y ninguna de Deloitte Touche Tohmatsu Limited, sus firmas miembro o entidades relacionadas (colectivamente, la "Red Deloitte"), por medio de esta publicación da asesoramiento profesional o de servicios. Antes de dar cualquier decisión o tomar cualquier acción que pueda afectar sus finanzas o negocio, Ud. debe consultar un profesional experto. Ninguna entidad en la Red Deloitte será responsable por cualquier pérdida sustentada por cualquier persona que se refiera a esta publicación.

© (2014). Para más información póngase en contacto con Deloitte Touche Tohmatsu Limited.

Refreshing advice



Una Nueva Perspectiva

Aportamos ideas y mejores prácticas en beneficio de nuestros clientes.

Una experiencia garantizada es nuestra mejor carta de presentación.

www.deloitte.com/ec