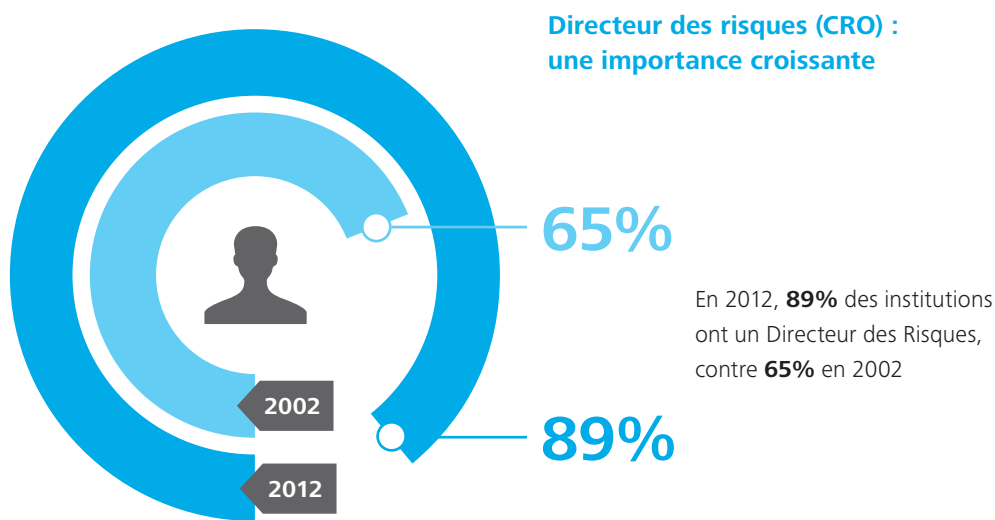


Global risk management survey - 8^e édition

Chiffres clés



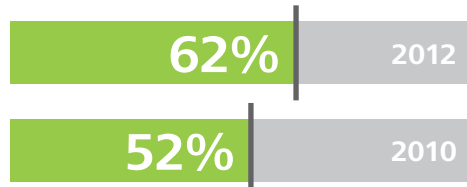
Approbation des politiques de gestion des risques et d'appétit aux risques par les conseils d'administration



80% des conseils d'administration étudient et valident la politique de gestion du risque, le modèle d'ERM et l'appétit aux risques.

Gestion des risques (Enterprise risk management - ERM)

62% des institutions déclarent avoir mis en place un dispositif de type ERM, contre **52%** en 2010

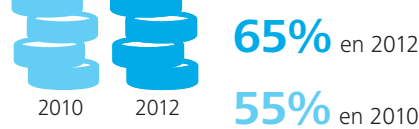


Généralisation de l'utilisation des stress tests

Plus de **90%** des institutions sondées ont indiqué avoir recours aux stress tests. La majorité d'entre elles les utilisent dans la planification et la mise en œuvre de leurs stratégies de gestion du risque.

Des budgets Risques en croissance pour répondre aux évolutions réglementaires

Le nombre des institutions à noter une hausse du coût de mise en conformité réglementaire est en hausse de près de 20%.

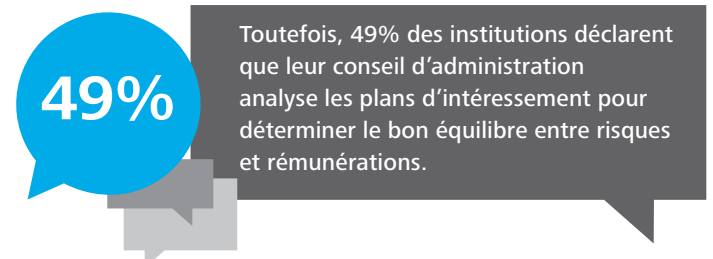


58% des institutions interrogées envisagent d'augmenter leur budget de gestion du risque dans les 3 prochaines années.

17% d'entre elles anticipent même des hausses annuelles de **25%** ou plus.

Rémunérations

Le sujet des rémunérations susceptibles d'encourager des prises de risque excessives a été très largement débattu.



Systèmes de gestion des risques et des données

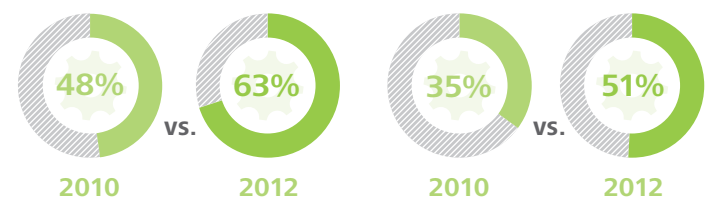
Moins de **25%** des sondés jugent leurs systèmes très efficaces pour la gestion, la maintenance et l'utilisation des données.

D'importantes améliorations des outils de gestion des risques sont considérées comme nécessaires dans de nombreuses institutions.

Les principales priorités en matière d'investissement dans les systèmes de gestion des risques concernent :

La qualité et la gestion des données relatives aux risques

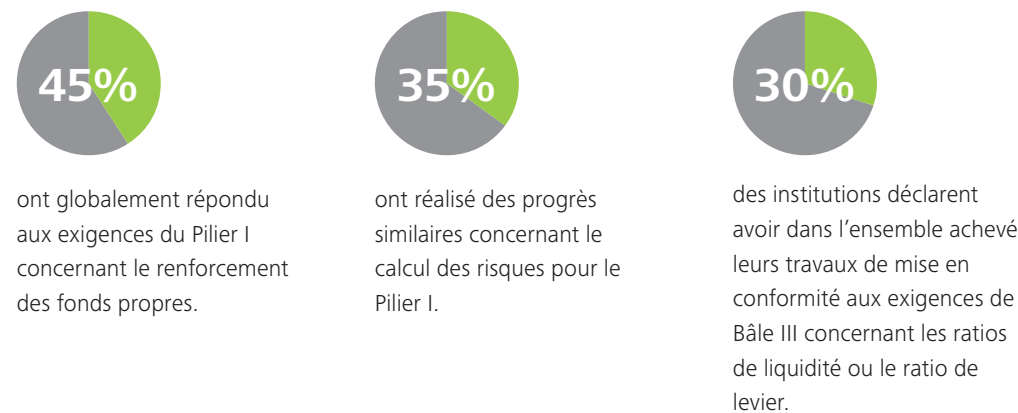
Le développement d'entrepôts de données couvrant l'ensemble de l'entreprise



Mise en œuvre de Bâle II et Bâle III

75% Les institutions financières concernées par Bâle II déclarent avoir réalisé des progrès significatifs dans leur mise en conformité, avec près de 75% d'entre elles qui ont largement ou totalement achevé leurs travaux sur les 3 piliers de Bâle II : Pilier I (Exigences minimales de fonds propres), Pilier II (Processus de contrôle prudentiel) et Pilier III (Exigences en termes de discipline de marché).

Les institutions ont encore des efforts à accomplir pour répondre aux exigences de Bâle III



Solvabilité II

Pour les compagnies d'assurance concernées par Solvabilité II.

92% envisagent de se concentrer sur l'ORSA (Own Risk and Solvency Assessment) dans les 12 prochains mois, pendant que 77% d'entre elles ont l'intention de travailler sur la qualité des données et 69% sur les problématiques de reporting et de documentation.