

Deloitte.

Barómetro de Empresas LATCO
Guatemala, número 11

Las perspectivas a futuro
lucen alentadoras

Noviembre 2015



Contenidos

5	Introducción. Diseño del estudio
6	Síntesis de los resultados
7	Desempeño macroeconómico reciente y perspectivas
9	Indicadores de empresa
11	Precios, salarios y tipo de cambio
12	Temas de actualidad
13	Datos del panel de empresas
15	Contactos

En la presente
edición del
Barómetro de
Empresas han
participado
24 altos ejecutivos
de compañías

Introducción

Deloitte Guatemala presenta en noviembre de 2015 los resultados de la décima Encuesta Barómetro de Empresas, con datos recopilados entre los directivos de las principales empresas que operan en el país durante octubre.

Deloitte realiza la encuesta con el propósito de estudio e investigación, y para dotar a la comunidad de negocios de indicadores útiles para la toma de decisiones. El proyecto es sin fines de lucro y garantiza la absoluta confidencialidad individual de las empresas participantes.

Objetivos

- Recopilar semestralmente las expectativas y tendencias empresariales, y obtener así una visión general de la situación económica y los impactos eventuales de la coyuntura.
- Obtener una radiografía de la realidad económica, comparando indicadores de tendencia agregados y sectoriales.
- Elaborar un índice Deloitte global y por industria de “clima de negocios” y de “expectativas” a nivel local (y regional).
- Elaborar informes especiales o productos específicos que respondan a las necesidades de la comunidad Deloitte (socios y empresas clientes).

Panel de empresas participantes

El panel de empresas participantes se ha obtenido a partir de un muestreo no probabilístico, seleccionando las principales empresas con sede en Guatemala por volumen de facturación, a las que se les ha presentado un cuestionario por Internet que fue cumplimentado en octubre de 2015.

Alcance del estudio

Las preguntas han hecho referencia a la evolución de las principales variables durante el tercer trimestre de 2015 y a las perspectivas para el próximo trimestre y para dentro de un año.

Diseño del Estudio

Universo

Empresas con sede en Guatemala, con facturación anual mayor a USD10 M, según el último ejercicio fiscal.

Ámbito de aplicación

Nacional.

Técnica de muestreo aplicada

No Probabilística.

Muestra obtenida

24 altos ejecutivos de compañías.

Perfil de encuestados

Ejecutivos de primera línea de las empresas.

Trabajo de campo

28/09/15 al 30/10/15.

Cuestionario

Autoaplicado por Internet.

Encuestadora

Matrice Consulting.



Síntesis de los resultados

Los empresarios mostraron una visión general de la economía mayormente neutral y con una disminución en la cantidad de apreciaciones positivas respecto a mayo-15

Desempeño macroeconómico reciente y perspectivas

Según los resultados de la decimoprimer edición del Barómetro de Empresas Deloitte realizada durante octubre, los empresarios mostraron una visión general de la economía mayormente neutral y con una disminución en la cantidad de apreciaciones positivas respecto a mayo-15.

Un 20.8% de los participantes piensa que la situación económica se encuentra en una mejor posición que hace un año, mientras que un 50.0% afirma que se mantuvo sin cambios y un 29.2% que se produjo un deterioro.

Al ser consultados en relación a sus perspectivas para el futuro próximo, el clima luce más alentador, con un aumento en las consideraciones positivas y una baja en las respuestas negativas respecto a las relevadas en el 10° Barómetro.

La percepción acerca de la situación económica es mayormente positiva, con el 54.2% de los consultados que espera una mejora en este aspecto (vs 32.7% en la edición anterior).

Indicadores de empresa

La valoración en el ámbito de la empresa respecto a un año atrás resulta menos positiva que la observada en mayo-15. Según el 50.0% de los ejecutivos, la situación general de su compañía se mantuvo sin cambios en el transcurso de los últimos doce meses; el 33.3% la calificó como mejor y el 16.7% cree que está peor. Con vistas al futuro inmediato, se observan resultados más optimistas, aunque ligeramente inferiores a los del 10° Barómetro.

Consultados por el nivel de producción, el 30.4% de los participantes opina que es más alta respecto al año anterior, el 43.5% respondió que se mantuvo estable y el 26.1% afirma que cayó. En cuanto al futuro próximo, los resultados son algo más positivos: el 60.9% se inclina por una expansión de la producción en un plazo de doce meses.

Precios, salarios y tipo de cambio

En lo que respecta al comportamiento de los precios de sus empresas en el último año, el 62.5% de los ejecutivos que participó del estudio aseguró que se mantuvieron sin cambios, el 16.7% contestó que aumentaron y un 20.8% que disminuyeron.

En referencia a la cotización del dólar dentro de un año, el 52.2% de los participantes se inclinó por un tipo de cambio que se situará por debajo de GTQ/USD 7.80. El 34.8% lo ubica entre GTQ/USD 7.80 y GTQ/USD 7.90 y el 13.0% restante sitúa el cambio de la moneda doméstica en un rango de GTQ/USD 7.90 y GTQ/USD 8.00.

Respecto a salarios, el 37.5% considera que las remuneraciones de sus trabajadores aumentaron en el último año, mientras el 62.5% cree que se han mantenido sin cambios. Para los próximos doce meses, el 54.2% de los consultados augura un alza en la remuneraciones de sus empleados, y el 45.8% no cree que varíen.

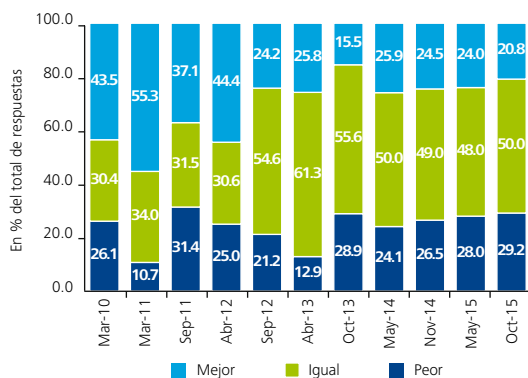


Desempeño macroeconómico reciente y perspectivas

Según los resultados de la decimoprimer edición del Barómetro de Empresas Deloitte realizada durante octubre, los empresarios mostraron una visión general de la economía mayormente neutral y con una disminución en la cantidad de apreciaciones positivas respecto a mayo-15.

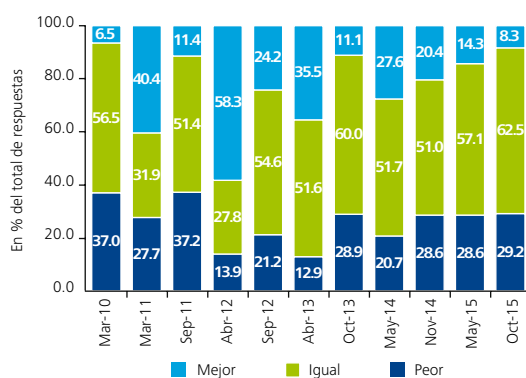
Un 20.8% de los participantes piensa que la situación económica se encuentra en una mejor posición que hace un año, mientras que un 50.0% afirma que se mantuvo sin cambios (vs 48.0% en el 10° Barómetro) y un 29.2% que se produjo un deterioro (vs 28.0%). Los resultados son ligeramente más negativos que en el relevamiento anterior, cuando el 24.0% de los consultados suponía una mejor situación en comparación con los doce meses anteriores.

Situación económica respecto a 1 año atrás



Las apreciaciones referidas al clima de inversiones muestran comentarios mayormente neutrales (el 62.5% optó por esta calificación). El 29.2% de los respondientes asegura que el clima de inversión ha empeorado y sólo el 8.3% cree que hubo una mejora. En esta oportunidad se redujo la cantidad de respuestas positivas respecto a las obtenidas en mayo-15, mientras que aumentó el número de consideraciones negativas.

Clima de inversión respecto a 1 año atrás



Al ser interrogados por la evolución del desempleo en el último año, una amplia mayoría cree que no hubo cambios (70.8% vs 61.3% en mayo-15) y el 29.2% de los respondientes manifestó que se produjo un deterioro (vs 36.7%). Ninguno de los participantes cree que la situación se encuentre mejor que hace un año atrás.

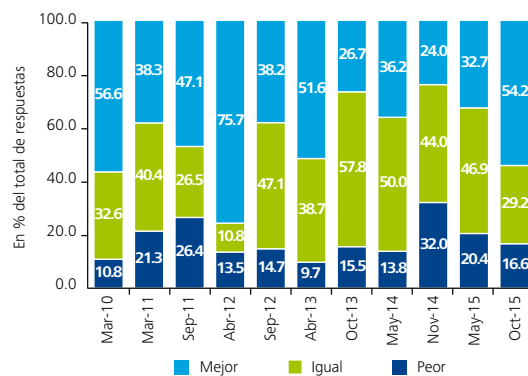
Un 20.8% de los participantes piensa que la situación económica se encuentra en una mejor posición que hace un año, mientras que un 50.0% afirma que se mantuvo sin cambios y un 29.2% que se produjo un deterioro



Al ser consultados en relación a sus perspectivas para el futuro próximo, el clima luce más alentador, con un aumento en las consideraciones positivas y una baja en las respuestas negativas respecto a las relevadas en el 10° Barómetro.

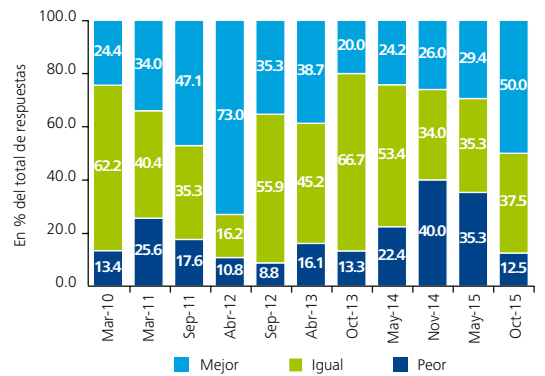
La percepción acerca de la situación económica es mayormente positiva, con el 54.2% de los consultados que espera una mejora en este aspecto (vs 32.7% en la edición anterior). Por su parte, ha disminuido la cantidad de participantes que espera que la situación empeore (pasando de 20.4% a 16.6% en esta oportunidad). El 29.2% restante cree que no habrá modificaciones.

Situación económica dentro de 1 año



En relación al clima de inversiones, aumentó considerablemente el porcentaje de respondientes que cree que el clima estará mejor dentro de los próximos doce meses, pasando de 29.4% en mayo-15 a 50.0% en octubre-15. Por otro lado, el 37.5% de los entrevistados piensa que no habrá cambios y el 12.5% restante que la situación empeorará (vs 35.3%).

Clima de inversión dentro de 1 año



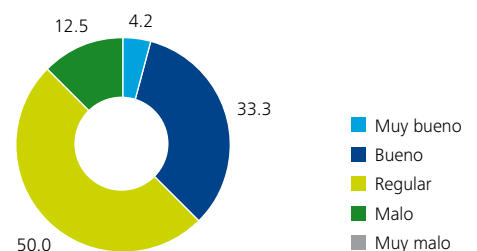
Respecto a las perspectivas de desempleo, la mayoría de los encuestados supone que no habrá cambios en este aspecto (58.4%, frente al 58.8% de mayo-15), en tanto que el 20.8% cree que la situación mejorará en el próximo año (vs 11.8% en la edición pasada) y el 20.8% estima que empeorará (29.4% en la edición previa).

Al ser consultados en relación a sus perspectivas para el futuro próximo, el clima luce más alentador, con un aumento en las consideraciones positivas

Al analizar el clima de negocios vigente en el país, los resultados muestran que el 4.2% de los empresarios lo evaluó como muy bueno, en tanto que un 33.3% cree que es bueno. Por su parte, la mitad de los consultados lo califica como regular y un 12.5% como malo. En esta oportunidad no hubo quienes lo consideraran muy malo.

El clima de negocios en su país

En % del total de respuestas

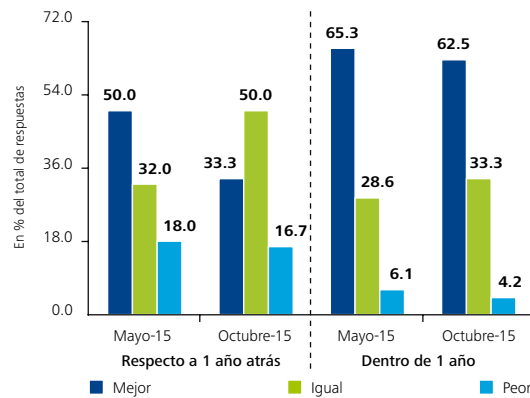


Indicadores de empresa

La valoración en el ámbito de la empresa respecto a un año atrás resulta menos positiva que la observada en mayo-15. Según el 50.0% de los ejecutivos, la situación general de su compañía se mantuvo sin cambios en el transcurso de los últimos doce meses; el 33.3% la calificó como mejor y el 16.7% cree que está peor. Con vistas al futuro inmediato, se observan resultados más optimistas, aunque ligeramente inferiores a los del 10° Barómetro.

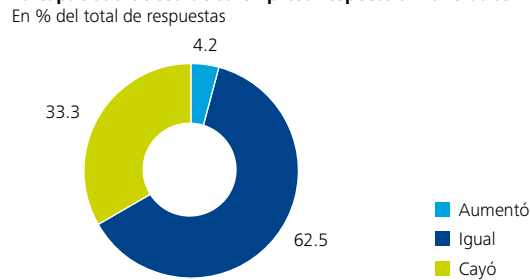
Según el 50.0% de los ejecutivos, la situación general de su compañía se mantuvo sin cambios en el transcurso de los últimos doce meses; el 33.3% la calificó como mejor y el 16.7% cree que está peor

Situación general de la empresa



En lo que hace a la capacidad ociosa de las compañías en el transcurso del último año, una amplia mayoría de los consultados aseguró que se mantuvo inalterada (62.5%). El 33.3% de los empresarios asegura que disminuyó y sólo el 4.2% indica que aumentó.

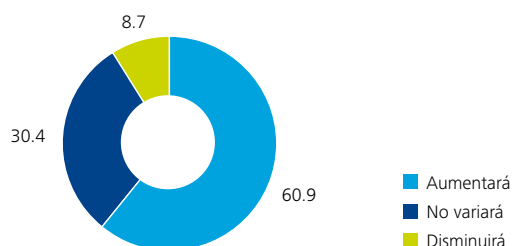
La capacidad ociosa de su empresa respecto a 1 año atrás



Consultados por el nivel de producción, el 30.4% de los participantes opina que es más alta respecto al año anterior, el 43.5% respondió que se mantuvo estable y el 26.1% afirma que cayó. En cuanto al futuro próximo, los resultados son algo más positivos: el 60.9% se inclina por una expansión de la producción en un plazo de doce meses.

La producción de su empresa en el próximo año

En % del total de respuestas

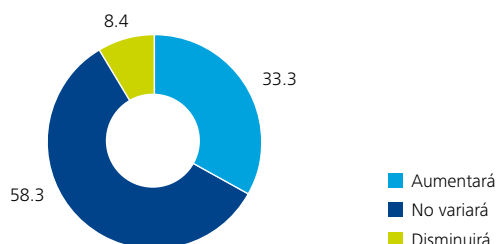


En cuanto a la rentabilidad obtenida en relación a un año atrás, un 45.8% sostuvo que permaneció sin cambios, el 25.0% de los consultados considera que es más alta y con un 29.2% se ubican quienes piensan que es más baja. Las perspectivas para los próximos doce meses muestran con igual porcentaje a aquellos que suponen o bien un aumento en la rentabilidad o bien no esperan cambios (45.8% en cada caso), en tanto que 8.4% de los participantes supone obtener una rentabilidad inferior.

Finalmente, interrogados sobre la situación de empleo en sus empresas, más de la mitad de los encuestados señaló que no planea modificar la dotación de personal en el próximo año (58.3%), al tiempo que el 33.3% piensa aumentarla y un 8.4% la reducirá.

El empleo en su empresa en el próximo año

En % del total de respuestas



La mitad de los que esperan un aumento en la dotación de su personal, suponen una suba menor al 2%, en tanto que un 37.5% afirma que el aumento será de entre 2% y 5%, y para el 12.5% restante la variación será entre 5% y 8%. Por su parte, la totalidad de aquellos que optaron por una reducción en el personal coinciden en que dicha baja será de entre 5% y 8%.

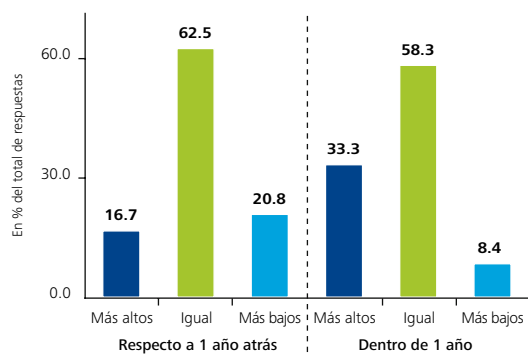
En cuanto a la rentabilidad obtenida en relación a un año atrás, un 45.8% sostuvo que permaneció sin cambios, el 25.0% de los consultados considera que es más alta y con un 29.2% se ubican quienes piensan que es más baja

Precios, salarios y tipo de cambio

En lo que respecta al comportamiento de los precios de sus empresas en el último año, el 62.5% de los ejecutivos que participó del estudio aseguró que se mantuvieron sin cambios, el 16.7% contestó que aumentaron y un 20.8% que disminuyeron.

Para los próximos doce meses, las perspectivas de los participantes indican que el 33.3% augura un aumento de los precios, el 58.3% no considera modificaciones y el 8.4% restante visualiza una reducción.

Los precios de su empresa



En cuanto a la evolución de los precios minoristas en 2015, la mayoría (45.9% de los encuestados) se inclinó por un incremento de entre 3% y 4%, en tanto que con igual porcentaje se ubicaron aquellos que suponen un aumento de precios o menor al 3% o entre 4% y 5% (20.8% en cada caso). De acuerdo con las estimaciones para 2016, la mitad de los respondientes ubica la inflación entre 3% y 4%.

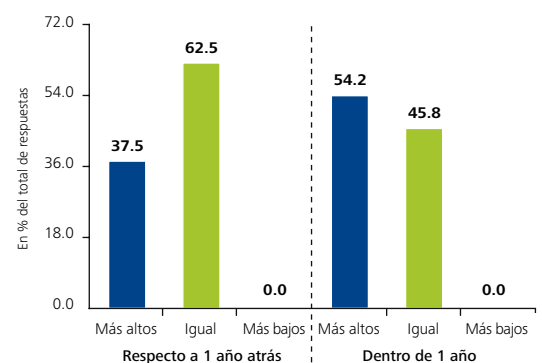
Inflación esperada	2015	2016
Menor al 3%	20.8%	12.5%
Entre 3% y 4%	45.9%	50.0%
Entre 4% y 5%	20.8%	16.7%
Entre 5% y 6%	12.5%	16.7%
Mayor al 6%	0.0%	4.1%

En referencia a la cotización del dólar dentro de un año, el 52.2% de los participantes se inclinó por un tipo de cambio que se situará por debajo de GTQ/USD 7.80. El 34.8% lo ubica entre GTQ/USD 7.80 y GTQ/USD 7.90 y el 13.0% restante sitúa el cambio de la moneda doméstica en un rango de GTQ/USD 7.90 y GTQ/USD 8.00.

Tipo de cambio esperado	Dentro de 1 año
Menor a 7.80	52.2%
Entre 7.80 – 7.90	34.8%
Entre 7.90 – 8.00	13.0%
Mayor a 8.00	0.0%

Respecto a salarios, el 37.5% considera que las remuneraciones de sus trabajadores aumentaron en el último año, mientras el 62.5% cree que se han mantenido sin cambios. Para los próximos doce meses, el 54.2% de los consultados augura un alza en la remuneraciones de sus empleados, y el 45.8% no cree que varíen.

Los salarios de su empresa



En este contexto, el 45.8% sostuvo que la suba nominal de los salarios de la economía en 2015 oscilará entre 4% y 6%, un 29.2% se inclinó por aumentos de entre 2% y 4% y un 16.7% por alzas menores al 2%. De cara a 2016 la situación es bastante similar: la opinión mayoritaria considera que el crecimiento de los sueldos estará en un rango de entre 4% y 6% (50.0%); el segundo rango más considerado es el de un incremento de entre 2% y 4% (37.5%).

Aumento salarial esperado	2015	2016
Menor al 2%	16.7%	12.5%
Entre 2% y 4%	29.2%	37.5%
Entre 4% y 6%	45.8%	50.0%
Entre 6% y 8%	8.3%	0.0%

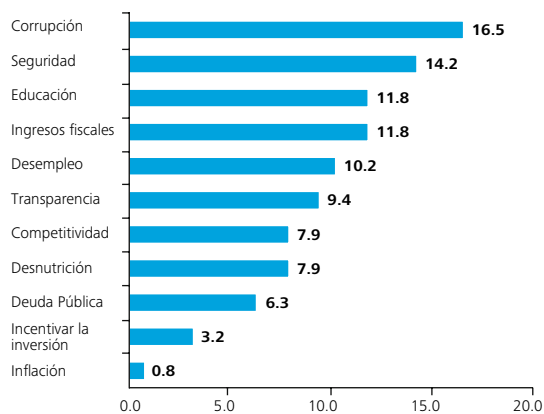


Temas de actualidad

Al momento de preguntarle a los empresarios cuáles creen que son los principales desafíos que tiene el país hoy en día, el 16.5% de los consultados afirma que el tema de mayor relevancia es la corrupción. Por detrás se ubicaron aquellos que señalaron como desafío la seguridad (14.2%) y atrás de estas consideraciones quedaron cuestiones como la educación y los ingresos fiscales, que reunieron al 11.8% de los consultados en cada caso.

¿Cuáles son los principales desafíos que tiene el país?

En % del total de respuestas



El 16.5% de los consultados afirma que el tema de mayor relevancia es la corrupción. Por detrás se ubicaron aquellos que señalaron como desafío la seguridad

Datos del panel de empresas

En la presente edición de la Encuesta de Expectativas Empresariales de Deloitte han participado veinticuatro altos ejecutivos. La encuesta fue realizada en octubre.

En cuanto a la composición del capital de las empresas en las cuales se desempeñan los encuestados, el 56.5% trabaja en sociedades de capital nacional, el 30.4% lo hace en compañías extranjeras y el 13.1% en sociedades de capital mixto.

Composición del capital	%
Sociedad de capital nacional	56.5
Sociedad de capital extranjero	30.4
Sociedad de capital mixto	13.1
Total	100.0

En lo que respecta a la clasificación del sector en el que se desempeñan cada uno de los participantes, el panel se compone de la siguiente manera:

Sectores	%
Industria Manufacturera	30.4
Otros Servicios	26.1
Servicios Financieros	13.0
Energía y Recursos Naturales	8.7
Real Estate	8.7
Tecnología, Medios y Telecomunicaciones	8.7
Agronegocios	4.4
Consumo Masivo	0.0
Laboratorios y Empresas de Salud	0.0
Logística, puertos y embarque	0.0
Sector Público	0.0
Total	100.0



Para mayor
información,
visite el sitio web
de la Firma Miembro
en Guatemala:
www.deloitte.com/gt

Contactos

Queremos agradecer el aporte realizado por los profesionales que han participado en esta edición del Barómetro de Empresas:

Dirección y Coordinación

Martín Apaz

mapaz@deloitte.com

Departamento de Economía

María Emilia Alías

malias@deloitte.com

Mercedes Ottaviano

mottaviano@deloitte.com

Departamento de Clients & Markets

Alejandro Adem

aadem@deloitte.com

Roberto Arévalo Mansilla

rarevalom@deloitte.com

Dagmar Moreno Polasek

dimoreno@deloitte.com

Diseño e imagen institucional

Guillermina Lons

glons@deloitte.com

Pablo Zanotti

pzanotti@deloitte.com

Procesamiento de los resultados

Matrice Consulting

Johanna Hamra

johanna.hamra@matriceconsulting.com.ar



Deloitte se refiere a una o más de las firmas miembros de Deloitte Touche Tohmatsu Limited, una compañía privada del Reino Unido limitada por garantía ("DTTL"), su red de firmas miembros, y sus entidades relacionadas. DTTL y cada una de sus firmas miembros son entidades únicas e independientes y legalmente separadas. DTTL (también conocida como "Deloitte Global") no brinda servicios a los clientes. Una descripción detallada de la estructura legal de DTTL y sus firmas miembros puede verse en el sitio web www.deloitte.com/about.

Deloitte presta servicios de auditoría, impuestos, consultoría, asesoramiento financiero y servicios relacionados a organizaciones públicas y privadas de diversas industrias. Con una red global de Firmas miembros en más de 150 países y territorios, Deloitte brinda sus capacidades de clase mundial y servicio de alta calidad a sus clientes, aportando la experiencia necesaria para hacer frente a los retos más complejos del negocio. Los más de 220.000 profesionales de Deloitte están comprometidos a generar impactos que trascienden.

Este material y la información contenida en el mismo son emitidos por Deloitte & Co. S.A. y tienen como propósito proporcionar información general sobre un tema o temas específicos y no constituyen un tratamiento exhaustivo de dicho tema o temas.

Por lo tanto, la información contenida en este material no intenta conformar un asesoramiento o servicio profesional en materia contable, impositiva, legal o de consultoría. La información no tiene como fin ser considerada como una base confiable o como la única base para cualquier decisión que pueda afectar a ustedes o a sus negocios. Antes de tomar cualquier decisión o acción que pudiera afectar sus finanzas personales o negocios, deberán consultar a un asesor profesional calificado.

Este material y la información contenida en el mismo están emitidos tal como aquí se presentan. Deloitte & Co. S.A. no efectúa ninguna manifestación o garantía expresa o implícita con relación a este material o a la información contenida en el mismo. Sin limitar lo antedicho, Deloitte & Co. S.A. no garantiza que este material o la información contenida en el mismo estén libres de errores o que reúnan ciertos criterios específicos de rendimiento o de calidad. Deloitte & Co. S.A. expresamente se abstiene de expresar cualquier garantía implícita, incluyendo sin limitaciones garantías de valor comercial, propiedad, adecuación a un propósito particular, no-infracción, compatibilidad, seguridad y exactitud.

La utilización que ustedes hagan de este material y la información contenida en el mismo es a vuestro propio riesgo, y ustedes asumen plena responsabilidad y el riesgo de pérdidas resultantes de tal empleo. Deloitte & Co. S.A. no será responsable por ningún perjuicio especial, indirecto, incidental o contingente, derivado como consecuencia de su utilización, o de orden penal o por cualquier otro perjuicio que ocurriere, sea en una acción relacionada con un contrato, norma, agravio (incluida, sin limitaciones, una acción por negligencia) o de otro tipo, relacionado con la utilización de este material y la información contenida en el mismo.

Si alguna parte de los párrafos anteriores no resultara aplicable por cualquier razón que fuere, el resto de lo manifestado será, no obstante, aplicable.