

The Deloitte logo is displayed in a bold, dark blue font. The word "Deloitte" is followed by a small green dot. The logo is positioned in the upper left corner of a white rectangular box that contains the title and date information. The background of the entire page is a vibrant photograph of a beach scene with a large, curling wave in shades of green and blue, white foam, and a bright sun in a clear blue sky.

Barómetro de Empresas LATCO  
Guatemala, número 9  
**Futuro cargado de desafíos**

Febrero 2015

# Contenidos

---

5	Introducción. Diseño del estudio
6	Síntesis de los resultados
7	Desempeño macroeconómico reciente y perspectivas
9	Indicadores de empresa
11	Precios, salarios y tipo de cambio
12	Temas de actualidad
13	Datos del panel de empresas
15	Contactos

---

En la presente edición del Barómetro de Empresas han participado 50 altos ejecutivos de compañías importantes en Guatemala.

# Introducción

Barómetro Deloitte Guatemala presenta en diciembre de 2014 los resultados de la novena Encuesta Barómetro de Empresas, con datos recopilados entre los directivos de empresas importantes que operan en el país durante octubre y noviembre.

Deloitte realiza la encuesta con el propósito de estudio e investigación, y para dotar a la comunidad de negocios de indicadores útiles para la toma de decisiones. El proyecto es sin fines de lucro y garantiza la absoluta confidencialidad individual de las empresas participantes.

## Objetivos

- Recopilar semestralmente las expectativas y tendencias empresariales, y obtener así una visión general de la situación económica y los impactos eventuales de la coyuntura.
- Obtener una radiografía de la realidad económica, comparando indicadores de tendencia agregados y sectoriales.
- Elaborar informes especiales o productos específicos que respondan a las necesidades de la comunidad Deloitte (socios y empresas clientes).

## Panel de empresas participantes

El panel de empresas participantes se ha obtenido a partir de un muestreo no probabilístico, seleccionando empresas importantes con sede en Guatemala, a las que se les ha presentado un cuestionario por Internet que fue cumplimentado en octubre y noviembre de 2014.

## Alcance del estudio

Las preguntas han hecho referencia a la evolución de las principales variables durante el tercer trimestre de 2014 y a las perspectivas para el próximo trimestre y para dentro de un año.

## Diseño del Estudio

### Universo

Empresas con sede en Guatemala, con facturación anual mayor a USD10 M, según el último ejercicio fiscal.

### Ámbito de aplicación

Nacional.

### Técnica de muestreo aplicada

No Probabilística

### Muestra obtenida

50 altos ejecutivos de compañías.

### Perfil de encuestados

Ejecutivos de primera línea de las empresas.

### Trabajo de campo

13/10/14 al 14/11/14.

### Cuestionario

Autoaplicado por Internet.

### Encuestadora

Matrice Consulting.



# Síntesis de los resultados

## Los resultados de la novena edición del Barómetro de Empresas Deloitte realizada durante octubre y noviembre muestran que la visión de los empresarios refleja resultados neutrales.

### Desempeño macroeconomía reciente y perspectivas

Los resultados de la novena edición del Barómetro de Empresas Deloitte realizada durante octubre y noviembre muestran que la visión de los empresarios sobre la macroeconomía refleja resultados neutrales.

El análisis de la situación económica arrojó resultados mayormente neutrales: el 49.0% de los empresarios considera que la economía no ha experimentado cambios (vs 50.0% en mayo-14), mientras que el 26.5% piensa que se encuentra peor respecto a un año atrás (vs 24.1% en la octava encuesta).

Al ser consultados en relación a sus perspectivas para el futuro próximo, la mirada hacia delante de los empresarios presenta un marcado desmejoramiento respecto del 8° Barómetro.

En relación al clima de inversiones que se espera para el próximo año, el 26.0% predice que evolucionará favorablemente atrás (vs 24.2%), un 34.0% que se mantendrá igual (frente al 53.4% del 8° Barómetro) y un 40.0% piensa que habrá un deterioro (22.4% en la edición pasada).

### Indicadores de empresa

Para la mitad de los encuestados, la posición de sus empresas ha mejorado en el último año, para el 33.3% se ha mantenido sin cambios y, por último, para el 16.7% ha empeorado. En comparación a la edición de mayo-14, hay que destacar el aumento de las opiniones positivas (50.0% vs 41.4% en aquel entonces).

De cara a los próximos doce meses, la gran mayoría espera que la posición de su compañía mejore (64.0%), el 32.0% de los consultados cree que no se registrarán cambios y el 4.0% espera una desmejora.

Finalmente, interrogados sobre la situación de empleo en sus empresas, la mitad de los encuestados señaló que planea aumentar la dotación de personal en el próximo año, al tiempo que un 42.0% no piensa modificarla y un 8.0% la reducirá.

### Precios, salarios y tipo de cambio

Considerando la evolución de los precios de sus empresas en el último año, el 65.3% de quienes participaron del estudio aseguró que permanecieron sin cambios, el 18.4% opina que aumentaron y un 16.3% que se redujeron. Las perspectivas hacia adelante muestran que el 56.0% de los encuestados espera que los precios se mantengan en los próximos doce meses, mientras que el 38.0% predice un alza y el 6.0% estima una disminución.

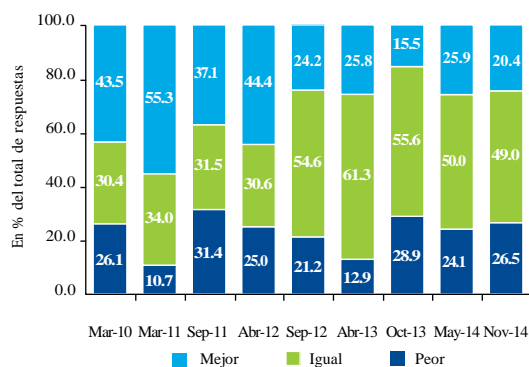
En lo que se refiere a la cuestión salarial, la mayoría de las empresas consultadas (55.1%) manifestó que los sueldos de sus trabajadores se mantuvieron sin cambios en el último año, mientras que un 44.9% respondió que han aumentado. En la misma línea, el 54.0% de los respondientes permanecerán iguales en los próximos doce meses, en tanto el 46.0% estima un alza.



# Desempeño macroeconómico reciente y perspectivas

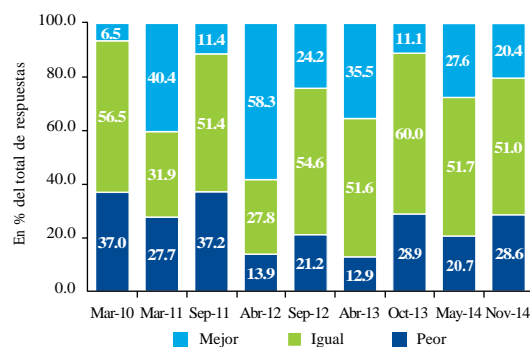
El análisis de la situación económica reflejó resultados mayormente neutrales: el 49.0% de los empresarios considera que la economía no ha experimentado cambios (vs 50.0% en mayo-14), mientras que el 26.5% piensa que se encuentra peor respecto a un año tras (vs 24.1% en la octava encuesta). La proporción de quienes creen que la economía está mejor se redujo ligeramente, hasta el 24.5% de las apreciaciones (frente al 25.9% del Barómetro anterior).

Situación económica respecto a 1 año atrás



Al evaluar la percepción en torno al clima de inversiones, la mayoría (51.0%) aseguró que la situación se mantuvo sin cambios (vs 51.7% en mayo-14), en tanto un 20.4% consideró que hubo un avance en los últimos doce meses (este porcentaje es menos alentador que el 27.6% registrado en la edición pasada) y el 28.6% piensa que empeoró (vs 20.7%).

Clima de inversión respecto a 1 año atrás



Cuando se analiza la evolución del desempleo, la visión es menos pesimista que en el 8° Barómetro. Sólo el 6.1% aseguró que la situación mejoró en los últimos doce meses (vs 5.2%; el 65.3% afirmó que se mantuvo igual (frente al 53.4%) y un 28.6% sostuvo que empeoró (vs 41.4%, una caída de las consideraciones negativas de más de 12 puntos porcentuales).

Al evaluar la percepción en torno al clima de inversiones, la mayoría (51.0%) aseguró que la situación se mantuvo sin cambios (vs 51.7% en mayo-14), en tanto un 20.4% consideró que hubo un avance en los últimos doce meses y el 28.6% piensa que empeoró



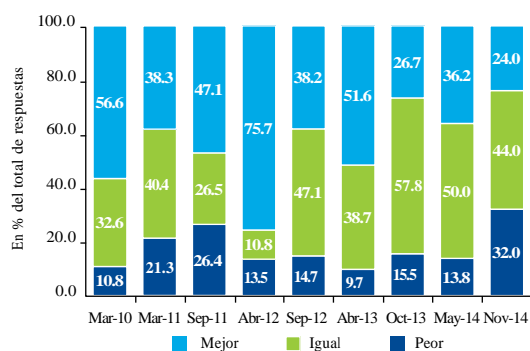
Al ser consultados en relación a sus perspectivas para el futuro próximo, la mirada hacia delante de los empresarios presenta un marcado desmejoramiento respecto del 8° Barómetro.

En lo que se refiere a la situación económica en los próximos doce meses, el 24.0% de los participantes piensa que mejorará (36.2% en mayo-14), un 44.0% estima que se mantendrá inalterada (50.0% en el relevamiento previo) y un 32.0% considera que empeorará (vs 13.8%).

Respecto a las perspectivas de empleo, la mayoría de los encuestados supone que no habrá cambios (58.0%, frente al 53.4% de mayo-14), mientras que el 30.0% cree que la situación de desempleo empeorará en el próximo año (vs 36.2% en la edición pasada) y el 12.0% estima que mejorará (10.4% en la edición previa).

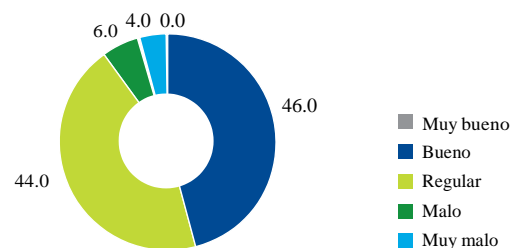
En cuanto al clima de negocios vigente en el país, los resultados muestran que el 46.0% de los empresarios lo evaluó como bueno, un 44.0% como regular, y un 10.0% de los consultados como negativo (6.0% malo y 4.0% muy malo).

#### Situación económica dentro de 1 año



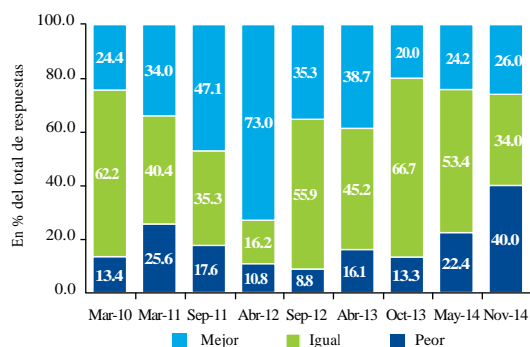
#### El clima de negocios en su país

En % del total de respuestas



En relación al clima de inversiones que se espera para el próximo año, el 26.0% augura que evolucionará favorablemente (vs 24.2%), un 34.0% que se mantendrá igual (frente al 53.4% del 8° Barómetro) y un 40.0% piensa que habrá un deterioro (22.4% en la edición pasada).

#### Clima de inversión dentro de 1 año



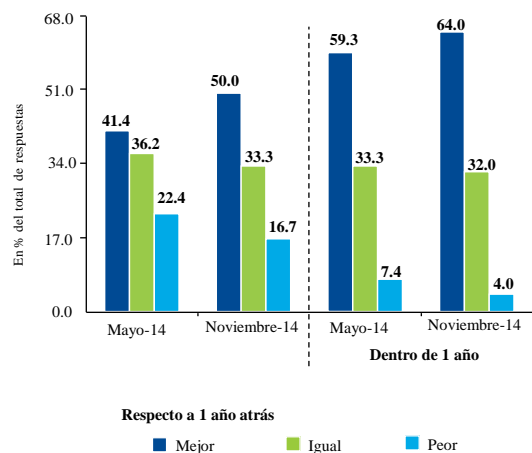
En cuanto al clima de negocios vigente en el país, los resultados muestran que el 46.0% de los empresarios lo evaluó como bueno, un 44.0% como regular, y un 10.0% de los consultados como negativo

# Indicadores de empresa

Para la mitad de los encuestados, la posición de sus empresas ha mejorado en el último año, para el 33.3% se ha mantenido sin cambios y, por último, para el 16.7% ha empeorado. En comparación a la edición de mayo-14, hay que destacar el aumento de las opiniones positivas (50.0% vs 41.4% en aquel entonces).

De cara a los próximos doce meses, la gran mayoría espera que la posición de su compañía mejore (64.0%), el 32.0% de los consultados cree que no se registrarán cambios y el 4.0% espera una desmejora.

## Situación general de la empresa



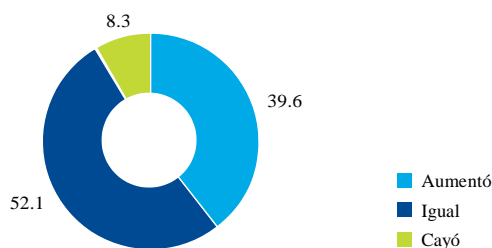
Para la mitad de los encuestados, la posición de sus empresas ha mejorado en el último año, para el 33.3% se ha mantenido sin cambios y, por último, para el 16.7% ha empeorado. En comparación a la edición anterior, hay que destacar el aumento de las opiniones positivas (50.0% vs 41.4% en aquel entonces).

De cara a los próximos doce meses, la gran mayoría espera que la posición de su compañía mejore (64.0%), el 32.0% de los consultados cree que no se registrarán cambios y el 4.0% espera una desmejora.

En lo que hace a la capacidad ociosa de la empresa en el transcurso del último año, el 52.1% de los consultados aseguró que se mantuvo inalterada, mientras el 39.6% manifestó que aumentó y el 8.3% restante piensa que disminuyó.

## La capacidad ociosa de su empresa respecto a 1 año atrás

En % del total de respuestas

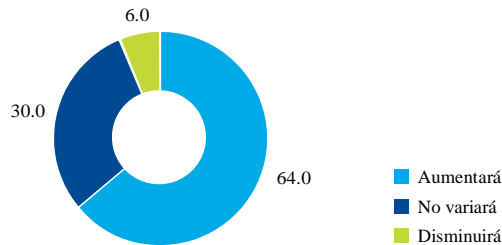




La investigación también pone de manifiesto una mejora en las respuestas referidas al nivel de actividad. En efecto, el 52.1% de los participantes indicó que la producción de su empresa es más alta que doce meses atrás (frente al 41.1% de mayo-14), mientras que el 43.8% respondió que se mantuvo igual (39.3% en la edición anterior). El porcentaje que señaló una caída fue de 4.1% (19.6%).

Cuando se preguntó acerca de la producción prevista para dentro de un año, se observa un aumento de más de 11 puntos porcentuales en la proporción de compañías que prevén un incremento su producción, hasta 64.0% (vs 52.6%). La contrapartida de este cambio es la proporción de empresarios que consideran que se mantendrá invariable, a cual disminuyó hasta 30.0% –frente a 45.6% en la encuesta anterior–.

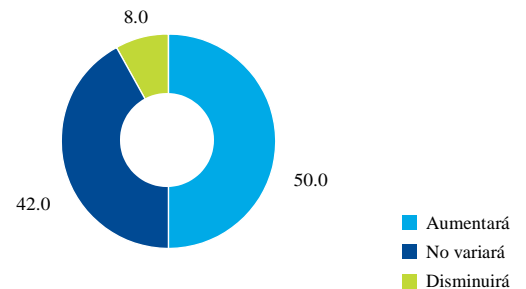
**La producción de su empresa en el próximo año**  
En % del total de respuestas



Según un 33.3% de los encuestados, la rentabilidad de su empresa aumentó en el último año, un 43.8% considera que se mantuvo inalterada y un 22.9% indicó una caída. De cara a los próximos doce meses, las perspectivas de los empresarios muestran algo más de optimismo: un 43.8% estima que aumentará, un 41.7% que permanecerá igual y un 14.6% que se reducirá.

Finalmente interrogados sobre la situación de empleo en sus empresas, la mitad de los encuestados señaló que planea aumentar la dotación de personal en el próximo año, al tiempo que un 42.0% no piensa modificarla y un 8.0% la reducirá.

**El empleo en su empresa en el próximo año**  
En % del total de respuestas



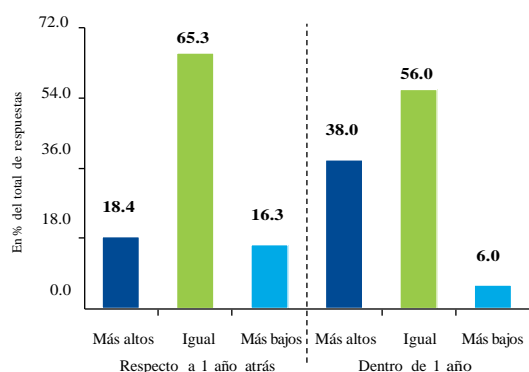
Según un 33.3% de los encuestados, la rentabilidad de su empresa aumentó en el último año, 43.8% considera que se mantuvo inalterada y un 22.9% indicó una caída. De cara a los próximos doce meses, las perspectivas de los empresarios muestran algo más de optimismo: un 43.8% estima que aumentará, un 41.7% que permanecerá igual y un 14.6% que se reducirá



# Precios, salarios y tipo de cambio

Considerando la evolución de los precios de sus empresas en el último año, el 65.3% de quienes participaron del estudio aseguró que permanecieron sin cambios, el 18.4% opina que aumentaron y un 16.3% que se redujeron. Las perspectivas hacia adelante muestran que el 56.0% de los encuestados espera que los precios se mantengan en los próximos doce meses, mientras que el 38.0% estima una suba y el 6.0% estima una disminución.

## Los precios de su empresa



Respecto de la evolución de los precios minoristas en 2014, un 38.8% se inclinó por un incremento de entre 4% y 5%, mientras un 32.7% considera que la inflación se situará entre 3% y 4%. Para 2015, la mayor proporción de respuestas (34.0%) indica que el aumento se dará entre 3% y 4%; luego se encuentran quienes creen que la suba inflacionaria estará entre 5% y 6% (27.7%) o bien entre 4% y 5% (23.4%).

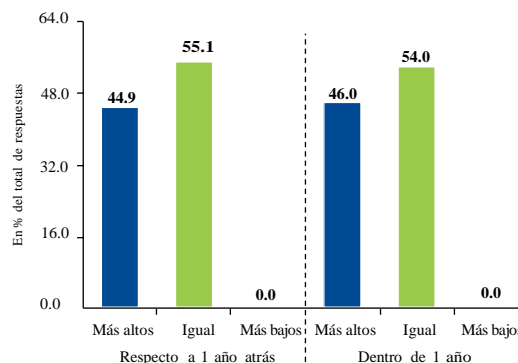
Inflación esperada	2014	2015
Menor al 3%	12.2%	8.5%
Entre 3% y 4%	32.7%	34.0%
Entre 4% y 5%	38.8%	23.4%
Entre 5% y 6%	16.3%	27.7%
Mayor al 6%	0.0%	6.4%

En referencia a la cotización del dólar dentro de un año, el 54.0% de los participantes se inclinó por un tipo de cambio que se situará entre GTQ/USD 7.80 y GTQ/USD 7.90 y el 24.0% lo ubica entre GTQ/USD 7.90 y GTQ/USD 8.00. El 18.0% sitúa el cambio de la moneda doméstica por debajo de GTQ/USD 7.80 y el 4.0% por encima de GTQ/USD 8.00.

Tipo de cambio esperado	Dentro de 1 año
Menos que 7.80	18.0%
Entre 7.80 – 7.90	54.0%
Entre 7.90 – 8.00	24.0%
Más de 8.00	4.0%

En lo que se refiere a la cuestión salarial, la mayoría de las empresas consultadas (55.1%) manifestó que los sueldos de sus trabajadores se mantuvieron sin cambios en el último año, mientras que un 44.9% respondió que han aumentado. En la misma línea, el 54.0% de los respondientes augura que permanecerán iguales en los próximos 12 meses, en tanto el 46.0% estima un alza.

## Los salarios de su empresa



En este contexto, el 42.6% de los encuestados cree que el incremento nominal de los salarios en 2014 oscilará entre 4% y 6%, en tanto un 31.9% que lo hará entre 2% y 4%. De cara a 2015, la mitad de los respondientes augura un crecimiento de los haberes entre 4% y 6%.

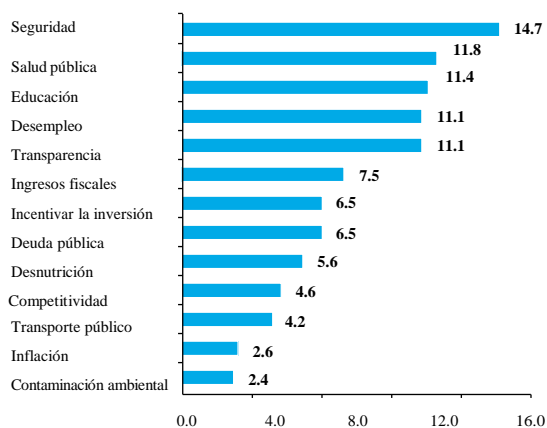
Aumento salarial esperado	2014	2015
Menor al 2%	19.1%	14.6%
Entre 2% y 4%	31.9%	27.1%
Entre 4% y 6%	42.6%	50.0%
Entre 6% y 8%	4.3%	6.2%
Entre 8% y 10%	0.0%	2.1%
Mayor al 10%	2.1%	0.0%



# Temas de actualidad

Al momento de preguntarle a los encuestados cuáles creen que son los principales desafíos que tiene el país hoy en día, el 14.7% de los consultados afirma que el tema de mayor relevancia es la seguridad. El 11.8% de los respondientes cree que es la salud pública y el 11.4% la educación. Por detrás de estas consideraciones, cuestiones como el desempleo y la transparencia reunieron, en cada caso, el 11.1% de las respuestas.

**¿Cuáles son los principales desafíos que tiene el país?**  
En % del total de respuestas



Al momento de preguntarle a los encuestados cuáles creen que son los principales desafíos que tiene el país hoy en día, el 14.7% de los consultados afirma que el tema de mayor relevancia es la seguridad



# Datos del panel de empresas

En la presente edición del Barómetro de Empresas de Deloitte han participado cincuenta altos ejecutivos. La encuesta fue realizada en octubre y noviembre.

En cuanto a la composición del capital de las empresas en las cuales se desempeñan los encuestados, el 51.3% trabaja en sociedades de capital nacional, el 30.8% lo hace en compañías extranjeras y el 17.9% en sociedades de capital nacional y extranjero.

Composición del capital	%
Sociedad de capital nacional	51.3
Sociedad de capital extranjero	30.8
Sociedad de capital mixto	17.9
<b>Total</b>	<b>100.0</b>

En lo que respecta a la clasificación del sector en el que se desempeñan cada uno de los participantes, el panel se compone de la siguiente manera:

Sectores	%
Otros Servicios	25.5
Energía y Recursos Naturales	14.9
Servicios Financieros	12.8
Industria Manufacturera	10.6
Tecnología, Medios y Telecomunicaciones	10.6
Agronegocios	8.5
Consumo Masivo	8.5
Laboratorios y Empresas de Salud	6.4
Logística, Puertos y Embarque	2.2
Real Estate	0.0
Sector Público	0.0
<b>Total</b>	<b>100.0</b>



Para mayor  
información,  
visite el sitio web  
de la Firma Miembro  
en Guatemala:  
[www.deloitte.com/gt](http://www.deloitte.com/gt)

# Contactos

Queremos agradecer el aporte realizado por los profesionales que han participado en esta edición del Barómetro de Empresas:

## **Dirección y Coordinación**

Martín Apaz  
mapaz@deloitte.com

## **Departamento de Economía**

María Emilia Alías  
malias@deloitte.com  
Mercedes Ottaviano  
mottaviano@deloitte.com

## **Departamento de Clients & Markets**

Alejandro Adem  
aadem@deloitte.com  
Roberto Arévalo Mansilla  
rarevalom@deloitte.com  
Dagmar Moreno Polasek  
dimoreno@deloitte.com

## **Diseño e imagen institucional**

Guillermina Lons  
glons@deloitte.com  
Pablo Zanotti  
pzanotti@deloitte.com

## **Procesamiento de los resultados**

Matrice Consulting Johanna Hamra  
johanna.hamra@matriceconsulting.com.ar  
Giselle Nisnik  
giselle.nisnik@matriceconsulting.com.ar



Deloitte se refiere a una o más de las firmas miembros de Deloitte Touche Tohmatsu Limited, una compañía privada del Reino Unido limitada por garantía, y su red de firmas miembros, cada una como una entidad única e independiente y legalmente separada. Una descripción detallada de la estructura legal de Deloitte Touche Tohmatsu Limited y sus firmas miembros puede verse en el sitio web [www.deloitte.com/about](http://www.deloitte.com/about).

Deloitte presta servicios de auditoría, impuestos, consultoría y asesoramiento financiero a organizaciones públicas y privadas de diversas industrias. Con una red global de Firmas miembro en más de 150 países, Deloitte brinda sus capacidades de clase mundial y servicio de alta calidad a sus clientes, aportando la experiencia necesaria para hacer frente a los retos más complejos del negocio. Aproximadamente 200.000 profesionales de Deloitte se comprometen a ser estándar de excelencia.

Este material y la información contenida en el mismo son emitidos por Deloitte & Co. S.A. y tienen como propósito proporcionar información general sobre un tema o temas específicos y no constituyen un tratamiento exhaustivo de dicho tema o temas.

Por lo tanto, la información contenida en este material no intenta conformar un asesoramiento o servicio profesional en materia contable, impositiva, legal o de consultoría. La información no tiene como fin ser considerada como una base confiable o como la única base para cualquier decisión que pueda afectar a ustedes o a sus negocios. Antes de tomar cualquier decisión o acción que pudiera afectar sus finanzas personales o negocios, deberán consultar a un asesor profesional calificado.

Este material y la información contenida en el mismo están emitidos tal como aquí se presentan. Deloitte & Co. S.A. no efectúa ninguna manifestación o garantía expresa o implícita con relación a este material o a la información contenida en el mismo. Sin limitar lo antedicho, Deloitte & Co. S.A. no garantiza que este material o la información contenida en el mismo estén libres de errores o que reúnan ciertos criterios específicos de rendimiento o de calidad. Deloitte & Co. S.A. expresamente se abstiene de expresar cualquier garantía implícita, incluyendo sin limitaciones garantías de valor comercial, propiedad, adecuación a un propósito particular, no-infracción, compatibilidad, seguridad y exactitud.

La utilización que ustedes hagan de este material y la información contenida en el mismo es a vuestro propio riesgo, y ustedes asumen plena responsabilidad y el riesgo de pérdidas resultantes de tal empleo. Deloitte & Co. S.A. no será responsable por ningún perjuicio especial, indirecto, incidental o contingente, derivado como consecuencia de su utilización, o de orden penal o por cualquier otro perjuicio que ocurriera, sea en una acción relacionada con un contrato, norma, agravio (incluida, sin limitaciones, una acción por negligencia) o de otro tipo, relacionado con la utilización de este material y la información contenida en el mismo.

Si alguna parte de los párrafos anteriores no resultara aplicable por cualquier razón que fuere, el resto de lo manifestado será, no obstante, aplicable.