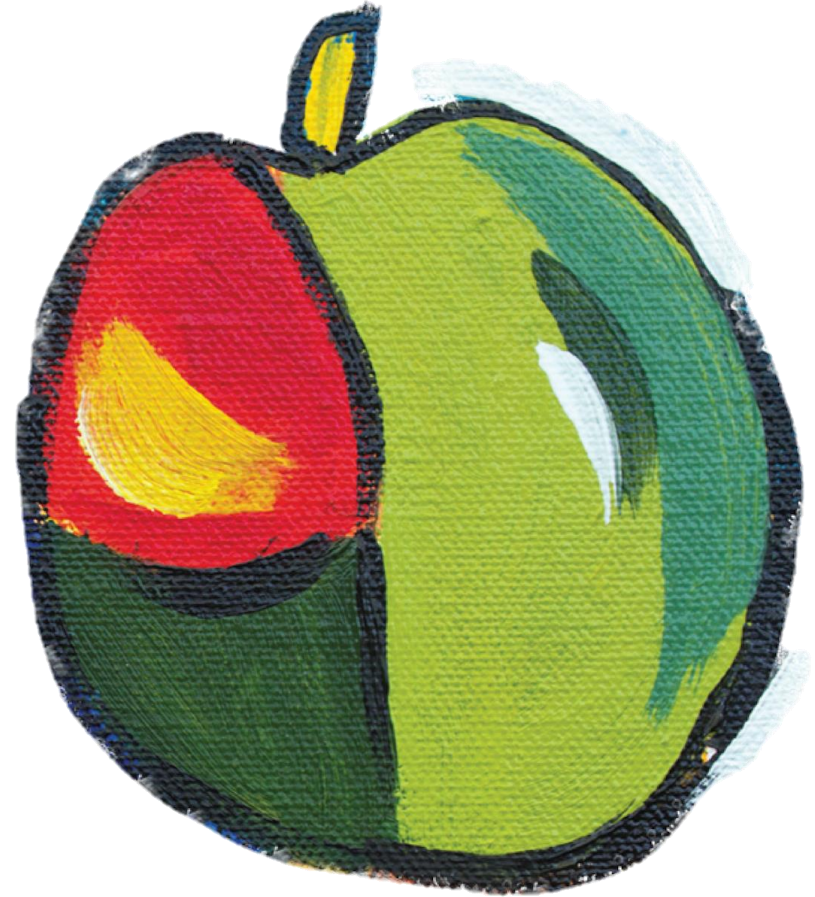


Deloitte.

Eugenio Puddu

Consumer Products

Deputy Sector Leader



Obiettivi dell'Osservatorio



Analizzare le tendenze numeriche, i dati storici e le proiezioni di breve termine



Elaborare riflessioni sui trend di mercato



Offrire spunti e suggerimenti pratici agli imprenditori per supportare la crescita delle proprie aziende

TEAM

L'osservatorio si compone del team di lavoro dedicato al settore agroalimentare, coordinato da Paolo Gibello - Eugenio Puddu con il supporto di professionisti esterni come Antonio Cellie (Amministratore Delegato di Fiere di Parma e del Centro Agroalimentare di Parma) e altri.

Popolazione oggetto di studio

8.300
Aziende

Attive nel settore agroalimentare in Italia, individuate grazie a banche dati internazionali come Orbis – Bureau Van Dick



Euro 125 miliardi

Fatturato complessivo
nel 2016



>340.000

Numero dipendenti



Euro 15 milioni

Fatturato medio



Euro 1,2 milioni

EBITDA medio



Numero dipendenti > **50**



Fatturato > **Euro 10 milioni**



700
Aziende



460
Aziende



72
Aziende



**Best
Performer**

Analisi dei risultati
negli ultimi 5 anni
(2012-2016)


Trend positivo
di fatturato
negli ultimi 5 anni
(2012-2016)

Migliori trend di crescita in termini di
fatturato, redditività e totale investimenti;
andamento della posizione finanziaria
netta stabile o in miglioramento.

Composizione del campione di riferimento



Aziende di grandi dimensioni

 **84.244** dipendenti

 **Euro 516 milioni** fatturato medio 2016

 **Euro 48 milioni** EBITDA medio 2016



Aziende di medie dimensioni

 **17.446** dipendenti

 **Euro 103 milioni** fatturato medio 2016

 **Euro 7 milioni** EBITDA medio 2016



Aziende di piccole dimensioni

 **23.852** dipendenti

 **Euro 26 milioni** fatturato medio 2016

 **Euro 3 milioni** EBITDA medio 2016

Il campione di **460 aziende** rappresenta circa il **43%** del fatturato totale 2016 e impiega **125.000** dipendenti con un EBITDA complessivo di **Euro 4,6 miliardi**.

DEFINIZIONI ADOTTATE AI FINI DELLA RICERCA

Piccole: tutte le aziende del campione che registrano un fatturato fino a 50 milioni di Euro

Medie: tutte le aziende del campione che registrano un fatturato superiore a 50 milioni di Euro e un numero di dipendenti sino a 250

Grandi: tutte le aziende del campione che registrano un fatturato superiore a 50 milioni di Euro e un numero di dipendenti oltre 250

Principali dati emersi dall'analisi delle 460 aziende del campione

Sul totale delle circa **8.300 aziende** la crescita di fatturato per il medesimo periodo è stata di **Euro 14 miliardi**, infatti passano da un fatturato 2012 di **Euro 111 miliardi** ad un fatturato 2016 di **Euro 125 miliardi** (pari a circa **+13%**).

Le **460 aziende** passano da un fatturato 2012 di **Euro 44 miliardi** ad un fatturato 2016 di **Euro 53 miliardi** (pari a circa **più Euro 10 miliardi**).

Il dato medio di crescita del fatturato è del **22%**, è interessante vedere la crescita percentuale rispetto al fatturato 2012, articolata secondo la dimensione:



Aziende di grandi dimensioni



Aziende di medie dimensioni



Aziende di piccole dimensioni

Tabella totale fatturato per dimensione (valori in Euro migliaia)

Dimensione	Fatturato 2016	Fatturato 2015	Fatturato 2014	Fatturato 2013	Fatturato 2012
Grande	32.474.299	30.549.435	29.205.162	28.464.339	27.261.389
Media	13.966.404	12.982.799	12.067.522	11.858.474	11.251.981
Piccola	6.840.540	6.383.625	5.950.713	5.498.923	5.074.218
TOTALE	53.281.243	49.915.859	47.223.397	45.821.736	43.587.588

Principali dati emersi dall'analisi delle 460 aziende del campione

A conferma dell'attuale crescita delle aziende attive nel settore agroalimentare, si rileva che in termini di dati patrimoniali il totale delle attività registrato ammonta ad **Euro 47 miliardi** complessivi e, in termini di redditività, il totale EBITDA registrato ammonta ad **Euro 4,6 miliardi**.

Le **8.300 aziende** passano da un EBITDA 2012 di **Euro 8 miliardi** ad un EBITDA 2016 di **Euro 10 miliardi** (pari ad un incremento del 28%).

L'EBITDA nel medesimo periodo per le **460 aziende** del campione ha segnato un incremento complessivo del **36%** pari a **Euro 1,2 miliardi** che corrispondono ad un dato medio per azienda di incremento pari a **2 milioni** (pari a circa il +20%).

Il dato medio di crescita dell'EBITDA rispetto al 2012, articolato secondo la dimensione, è il seguente:



Aziende di grandi dimensioni



Aziende di medie dimensioni



Aziende di piccole dimensioni

Tabella totale EBITDA per dimensione (valori in Euro migliaia)

Dimensione	EBITDA 2016	% EBITDA / Fatturato	EBITDA 2015	% EBITDA / Fatturato	EBITDA 2014	% EBITDA / Fatturato	EBITDA 2013	% EBITDA / Fatturato	EBITDA 2012	% EBITDA / Fatturato
Grande	3.003.711	9,25%	2.814.229	9,21%	2.735.763	9,37%	2.659.815	9,34%	2.407.875	8,83%
Media	978.862	7,01%	898.622	6,92%	778.743	6,45%	714.451	6,02%	655.771	5,83%
Piccola	655.040	9,58%	548.623	8,59%	472.057	7,93%	407.003	7,40%	345.865	6,82%
TOTALE	4.637.613	8,70%	4.261.473	8,54%	3.986.563	8,44%	3.781.270	8,25%	3.409.511	7,82%

Principali dati emersi dall'analisi delle 460 aziende del campione

Settori

- Farine
- Carne e Salumi
- Prodotti Caseari
- Conserve
- Dolci
- Prodotti ortofrutticoli
- Vino e Distillati
- Olio
- Prodotti Ittici
- Caffè e Tè
- Acqua
- Prodotti dietetici
- Prodotti alimentari vari
- Succhi di frutta
- Packaging alimentare
- Birra

Dettaglio per settore della crescita di fatturato e di EBITDA in termini assoluti e percentuali

Settori di attività	Crecita fatturato 12-16	% Crecita fatturato 12-16	Crecita EBITDA 12-16	% Crecita EBITDA 12-16
ACQUA	186.163	22%	79.037	123%
BIRRA	54.014	23%	4.062	15%
CAFFE' E TE'	879.806	41%	53.008	20%
CARNE E SALUMI	1.328.311	18%	121.155	29%
CONSERVE	713.271	35%	105.177	81%
DOLCI	643.232	13%	129.669	27%
FARINE	1.331.299	20%	274.595	44%
OLIO	466.317	24%	8.005	7%
PACKAGING ALIMENTARI	24.465	29%	1.246	-16%
PRODOTTI ALIMENTARI VARI	51.914	42%	3.563	64%
PRODOTTI CASEARI	2.126.875	21%	189.410	29%
PRODOTTI DIETETICI	156.836	56%	28.741	108%
PRODOTTI ITTICI	229.158	29%	37.233	126%
PRODOTTI ORTOFRUTTICOLI	347.083	30%	35.774	59%
SUCCHI DI FRUTTA	46.078	10%	15.382	60%
VINO E DISTILLATI	907.632	28%	144.538	31%
Totali	9.693.655	22%	1.228.102	36%

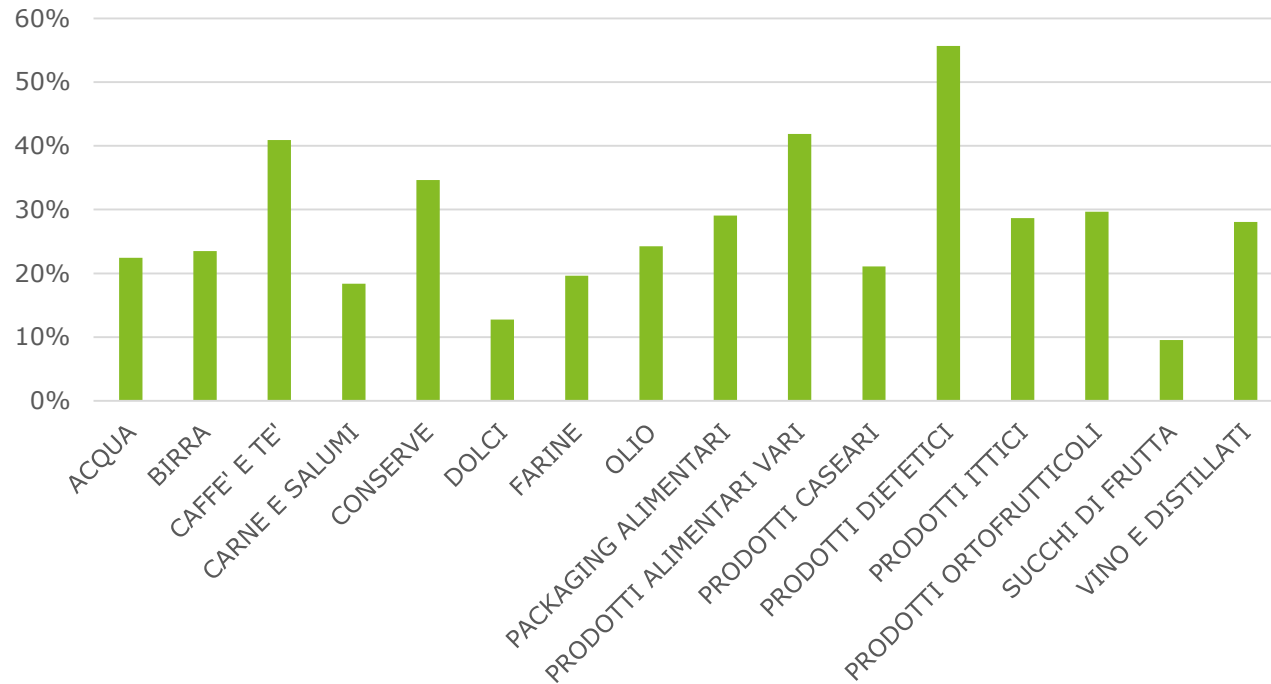
Dettaglio per settore della crescita di fatturato e di EBITDA in termini assoluti e percentuali

Dimensione	Crecita fatturato 12-16	% Crecita fatturato 12-16	Crecita EBITDA 12-16	% Crecita EBITDA 12-16
GRANDE	5.212.910	19%	595.836	25%
MEDIA	2.714.423	24%	323.090	49%
PICCOLA	1.766.322	35%	309.176	89%
Totali	9.693.655	22%	1.228.102	36%

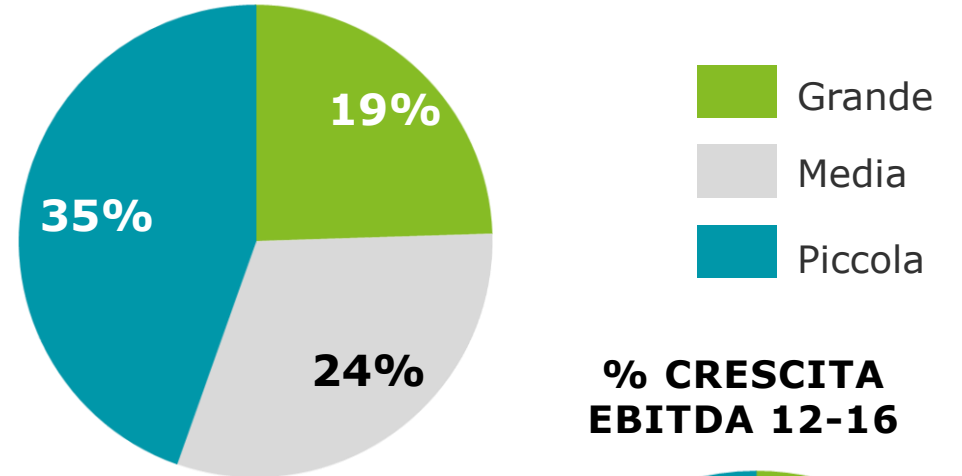
Principali dati emersi dall'analisi delle 460 aziende del campione

% CRESCITA FATTURATO 12-16

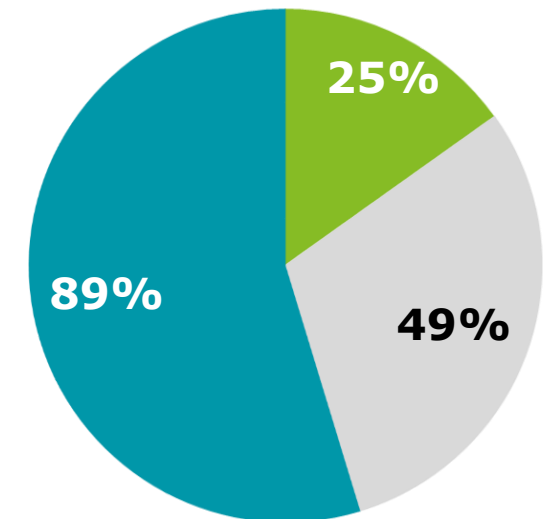
Settori di attività



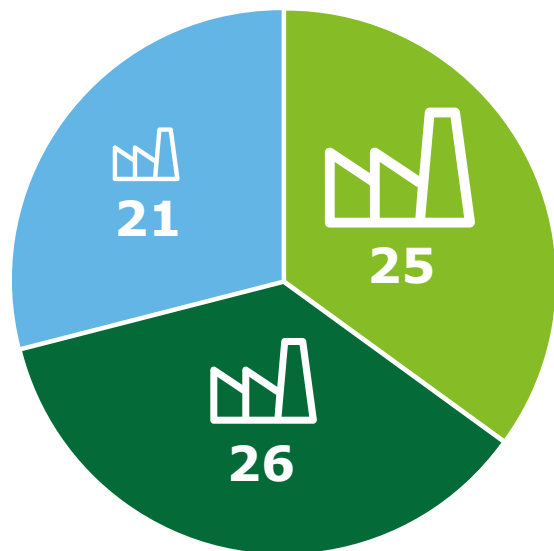
% CRESCITA FATTURATO 12-16



% CRESCITA EBITDA 12-16



Principali dati emersi dall'analisi dei 72 Best Performer



Il campione di **72 aziende** rappresenta circa il **51%** del fatturato totale 2016 del più ampio campione delle **460 aziende**, con un EBITDA complessivo di **Euro 2,8 miliardi** (**61%** del campione di 460 aziende)



Euro 375 milioni fatturato medio
3 volte quello della media calcolata sulla popolazione delle 460



Euro 40 milioni EBITDA medio
4 volte quello della media calcolata sulla popolazione delle 460

Dati medi di Fatturato 2016 declinati per dimensione



Fatturato medio 2016 pari a Euro 937 milioni e EBITDA medio 2016 pari a Euro 95 milioni

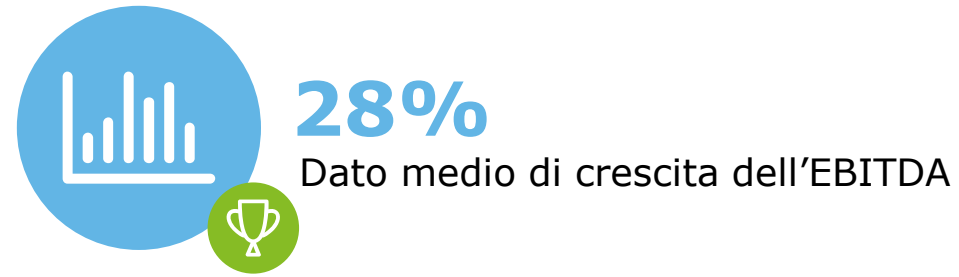
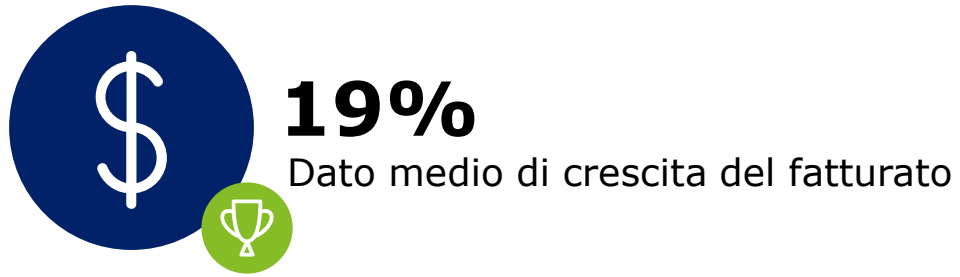


Fatturato medio 2016 pari a Euro 112 milioni e EBITDA medio 2016 pari a Euro 13 milioni



Fatturato medio 2016 pari a Euro 33 milioni e EBITDA medio 2016 pari a Euro 7 milioni

Principali dati emersi dall'analisi dei 72 Best Performer



(Rispetto al fatturato 2012)

(Rispetto al fatturato 2012)

L'EBITDA nel medesimo periodo per le 72 aziende del campione ha segnato un incremento complessivo del **40%** pari a Euro 811 milioni, che corrispondono ad un **dato medio ad azienda** di incremento pari a Euro 11 milioni (**28%**) nel periodo 2012-2016.

La correlazione tra i trend 2012-2016 dei Best performer e l'Innovazione nei paradigmi



I Best performer sono stati analizzati dal punto di vista delle loro **caratteristiche qualitative** tali da essere assimilate alle prospettive e alle aspettative.

1° Paradigma

Natura e sistematicità dei rapporti con i consumatori

86%

Ha certificazioni di qualità – di processo e di prodotto - riconosciute dai mercati internazionali

67%

Lavora in prospettive di sostenibilità, sviluppando iniziative volte alla tutela dell'ambiente e della salute

63%

Vanta una storia di successo più che trentennale

2° Paradigma

Capacità di sviluppare sinergie con altri operatori

38%

Ha effettuato delle operazioni straordinarie volte a sviluppare integrazioni verticali o orizzontali

19%

Ha stretto accordi di partnership o è rappresentante attiva in consorzi

17%

Fa parte del Programma Elite di Borsa Italiana volto allo sviluppo delle aziende

3° Paradigma

Interventi volti a rendere disponibili i prodotti di qualità

60%

Esporta mediante canali distributivi strutturati

14%

Ha attivato e dispone di piattaforme per la vendita on-line

25%

Sta realizzando o ha già realizzato canali distributivi diretti

Esportazioni italiane di prodotti agroalimentari



“Obiettivo 50 miliardi di euro nel 2020 per l’export agroalimentare italiano”
Ministero delle Politiche Agricole Alimentari e Forestali