

사업보고서

(제 33 기)

사업연도 2018년 04월 01일 부터
2018년 05월 31일 까지

증권선물위원회 귀중

주식회사의외부감사에관한법률 제3조의2의 규정에 의하여 사업보고서를 제출합니다.

2018년 08월 31일

회계법인명 : 안진회계법인

대표이사 : 이 정 희

본점소재지 : 서울특별시 영등포구 국제금융로 10 서울국제금융센터 One IFC 9층

(전화번호 : 02-6676-1000, 1114)

작성책임자 : 소속 경영지원본부 직위 경영지원본부장 성명 민 흥 기

(전화번호 : 02 - 6676 - 2603)

대표이사 등의 확인·서명

대표이사 등의 확인·서명

우리는 동 회계법인의 대표이사 및 작성책임자로서 이 사업보고서의 기재내용에 대해 상당한 주의를 다하여 직접 확인·검토한 결과, 중요한 기재사항의 기재 또는 표시의 누락이나 허위의 기재 또는 표시가 없고, 이 사업보고서에 표시된 기재 또는 표시사항을 이용하는 자의 중대한 오해를 유발하는 내용이 기재 또는 표시되지 아니하였음을 확인합니다.

2018년 8월 31일

안진회계법인

대표이사 이 경 희 

작성 책임자 민 훈 기 

대표이사 등의 확인,서명

I. 회계법인의 개황

1. 목적

- 1) 회계감사업무
- 2) 회계에 관한 감정· 증명· 정리에 관한 업무
- 3) 원가계산업무
- 4) 법인설립· 청산에 관한 회계 및 내부통제구조에 관한 입안 업무
- 5) 세무에 관한 대리 또는 자문 업무
- 6) 경영자문· 신용조사 및 평가 업무
- 7) 기업의 주식 또는 지분의 평가 업무
- 8) 기업매수 및 합병에 관한 업무
- 9) 경영· 경제정보의 조사수집 및 분석 업무
- 10) 학술연구용역
- 11) 전산용역에 관한 업무
- 12) 온실가스· 에너지 목표관리제와 관련된 검증 업무
- 13) 부동산 컨설팅
- 14) (녹색성장기본법에 의한) 온실가스 에너지 검증 업무
- 15) 기타 공인회계사법 제2조의 규정에 의한 직무에 부대되는 업무
- 16) 상기 각호 업무에 부수되는 교육 및 출판사업

2. 연혁

가. 설립경과 및 설립 이후의 변동상황

- 1986.02.25. 안암회계법인 설립
- 1987.02.12. 안진회계법인 설립
- 1987.03.30. 부산 분사무소 개설
- 1989.02.13. 대구 분사무소 개설
- 1990.03.28. 안암회계법인과 안진회계법인 합병
- 1993.03.09. 광주 분사무소 개설

1999.05.10. 안진회계법인과 세동경영회계법인 합병
 2000.06.30. 대전 분사무소 폐쇄
 2000.09.01. 대표이사 변경 : 대표이사 양 승 우
 2002.07.01. DTT(Deloitte Touche Tohmatsu)와 업무 제휴
 2004.10.01. 구미 분사무소 개설
 2005.01.28. 안진회계법인과 하나회계법인 합병
 2005.01.28. 서울(종로) 분사무소 개설
 2005.05.30. 서울(종로) 분사무소 폐쇄
 2008.09.30. 구미 분사무소 폐쇄
 2009.04.01. 천안 분사무소 개설
 2009.06.01. 대표이사 변경 : 대표이사 이 재 술
 2011.09.30. 광주 분사무소 폐쇄
 2014.05.31. 부산, 경남, 대구, 천안 분사무소 폐쇄
 2014.06.01. 대표이사 변경 : 대표이사 함 종 호
 2017.06.01 대표이사 변경 : 대표이사 이 정 희

나. 상호의 변경

해당사항 없음

다. 합병, 영업양수 또는 영업양도

1990. 03. 28. 안암회계법인과 안진회계법인 합병
 1999. 05. 10. 안진회계법인과 세동경영회계법인 합병
 2005. 01. 28. 안진회계법인과 하나회계법인 합병

3. 자본금 변동사항

(단위 : 천원)

일자	변경전 자본금	증자(감자)금액	변경후 자본금	변동원인
1988.03.31	150,000	65,000	215,000	유상
1989.01.01	215,000	40,000	255,000	유상
1990.03.28	255,000	37,000	292,000	유상(합병)
1995.01.20	292,000	230,000	522,000	유상
1996.12.31	522,000	478,000	1,000,000	유상
1997.10.15	1,000,000	133,000	1,133,000	유상
1998.09.30	1,133,000	70,000	1,203,000	유상
1999.05.10	1,203,000	1,156,000	2,359,000	유상(합병)
2001.09.14	2,359,000	819,000	3,178,000	유상
2005.01.28	3,178,000	2,080,000	5,258,000	유상(합병)
2006.10.28	5,258,000	1,150,000	6,408,000	유상
2008.06.04	6,408,000	731,000	7,139,000	유상
2010.12.28	7,139,000	488,000	7,627,000	유상
2011.12.09	7,627,000	173,000	7,800,000	유상
2017.10.10	7,800,000	-2,178,000	5,622,000	자본감소
2018.03.21	5,622,000	1,995,000	7,617,000	유상

4. 외국법인과의 제휴 현황

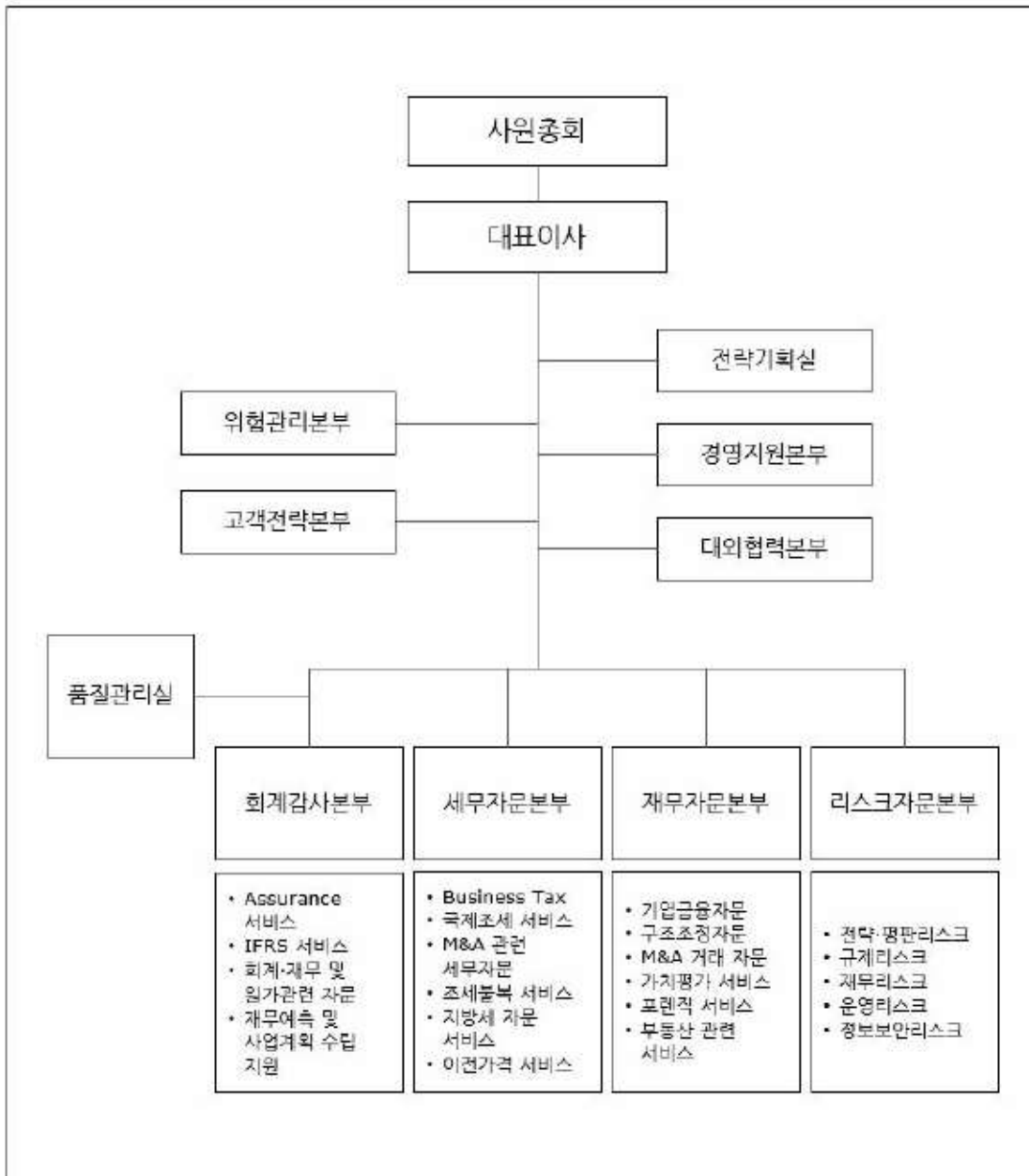
(단위 : 개, 명)

구분		내용
제휴일자		2002.07.01
제휴회사 개황	회사명	Deloitte Touche Tohmatus Limited
	국적	United Kingdom
	소재지	United Kingdom (주사무소) 30 Rockefeller Plaza, New York, New York 10112, United States
	주요 업무	회계감사, 세무자문, 재무자문, 경영자문서비스
	회원사 분포국가수	150
	소속 전문가수	263,900
제휴형태		Member Firm
제휴내용		업무개별지원, 품질관리, 위험관리, 마케팅, 컴퓨터서비스, 기타

5. 조직도

딜로이트 안진회계법인 조직도

[2018년 6월 기준]



조직도

6. 주사무소 및 분사무소 현황

사무소	소재 도시명	주소	우편번호	대표 전화번호	인터넷 홈페이지
주사무소	서울	서울특별시 영등포구 국제금융로10 서울국제금융센터 One IFC 9층	07326	02-6676-1000	www.deloitteanjn.co.kr
분사무소	-	-	-	-	-
	-	-	-	-	-

7. 품질관리제도 구축·운영 현황

가. 회계법인내 품질에 대한 리더쉽 책임

- (1) 품질관리제도의 궁극적인 책임은 법인의 경영진에 있음을 딜로이트안진그룹 품질 및 위험관리규정 그리고 감사사업본부 품질 및 위험관리지침에 명시
- (2) "Tone at the top" Communications 을 통한 품질지향의 조직문화 구축 강조
- (3) 이윤동기에 의하여 법인의 품질달성의 목적이 훼손되지 않도록 평가, 보상 및 승진에 품질관리항목을 포함
- (4) 품질관리조직 구성내역은 다음과 같음

부서	구분	담당 업무	전담 인력
위험관리본부 (RRO)	National Risk	법인 모든 사업본부업무 위험관리 총괄	9명
	Compliance	법인의 독립성 유지 및 모니터링 등을 지원	11명
	Legal	법을 자문	3명
	소계		23명
회계감사본부	품질관리실 (Audit QRM)	감사업무 품질관리 정책과 절차의 수립 및 이행준수 모니터링, 교육 등	22명
총계			45명

나. 관련 윤리적 요구사항

(1) 윤리프로그램

- 윤리규정, 윤리규정 적용규칙, Anti-corruption 적용규칙 및 고객비밀정보의 보호를 위한 규칙, 상벌규칙을 제정, 공포
- 윤리위원회를 통해 법인 내 윤리 issue 발생 시 논의 및 해결
- 윤리적 요구사항(Ethics, Anti-corruption, Insider Trading, Confidentiality, 성희롱 예방 포함)에 대한 전 임직원(신규 채용자 포함)의 교육이수 의무화
- Hot-line 및 Help-line을 설치 및 운영하여 윤리 사항을 제보하도록 하고 윤리 사무국에서 조사 및 필요한 조치 취함
- Annual Ethics Survey 및 퇴사자 윤리인터뷰를 실시하여 윤리적 문제점을 파악하고 문제해결을 위한 계획수립 및 실행

(2) 독립성 관련 규정의 제정, 공포 및 DB화

- 독립성규정 및 독립성규정 지침
- 독립성규정 위반에 대한 징계 규칙
- Business Relationship의 처리 지침
- 비감사업무처리에 대한 실무 지침
- 사외이사 등 외부조직 직무종사에 관한 규칙
- 준법감시인의 직무수행과 운영에 관한 규칙
- 이해상충 확인절차에 관한 지침
- Conflict&Independence check 절차
- 용역승인절차에 관한 지침
- 다른 Member Firm과의 의견차이 해결 지침
- KYC(Know Your Client) 지침
- 전문직 임직원의 주식거래제한 및 관리 지침

(3) 독립성 교육

- 입사 후 2개월 이내, Manager 및 Partner 승진 후 2개월 이내 의무 이수
- 매년 모든 전문직은 독립성 교육을 1회 이상 의무 이수

(4) 독립성 확인서 징구

- 감사 참여자 : 해당 감사업무에 대해 개별 독립성 확인서 제출
- 모든 임직원 : 매년 5월 31일을 기준으로 7월 말까지 연차 독립성 확인서 징구
- 퇴직자 : 직전 연차독립성확인서 제출일부터 퇴직일까지, 그리고 퇴직 이후 일정 기간의 독립성 준수 의무에 대한 퇴사자 독립성 확인서 징구

(5) 독립성에 대한 자문

법인 Web Site(As One Portal) 상의 전자결재문서, 이메일 및 유선통화를 통해 독립성에 관한 질의 및 응답을 진행함. 독립성에 대한 자문은 비밀정보보호 목적으로 질의자에게만 공개하고 일정기간 이후(1년 이상) 필요한 사람에게 공개됨.

(6) 독립성 상시 Monitoring System 의 가동

GIMS (Global Independence Monitoring System)에 Partner 및 Manager는 본인, 본인의 직계가족(배우자 및 부양가족)의 주식, 펀드 및 증권계좌의 보유사실 및 거래 내역을 거래 발생 시 10 영업일 이내에 GIMS에 신고하도록 함. LIIMS(Local Independence & Insider trading Monitoring System)에 Senior 및 Staff은 본인의 주식계좌, 주식 거래내역을 거래 발생 시 10 영업일 이내 LIIMS에 신고하도록 함. 한편, Partner 및 Manager의 비상장 주식, 대출, 예금 등의 기타 재무적 이해관계도 LIIMS에 신고하도록 함.

(7) Engagement Code 생성 시 독립성 확인

공인회계사법, 회계감사기준, 공인회계사 윤리기준 및 법인 내 독립성 규정 준수를 위한 절차로서 감사고객에게 비감사용역 제공 시, LCSP(Lead Client Service Partner) 승인, 회사의 감사 등의 동의(또는 협의)를 포함한 내부 Conflict & Independence Check 절차를 거친 용역에 대해서만 Engagement Code를 생성하고 Time을 기재할 수 있도록 함.

(8) 독립성 규정의 준수를 확인하기 위한 검사

법인 독립성 규정 및 Global Deloitte Policy에 따라 매년 10-11월 경에 정기적으로 개인의 재무적 이해관계와 관련한 독립성 준수여부를 실사하고 Deloitte Global에 보고함. 실사방법은 매년 Risk base로 선정한 Partner 및 Manager에 대하여 대상기간 동안 본인 및 직계가족의 예금, 대출금, 증권, 선물, 배당, 납세자료, 고용관계 등에 대한 자료를 제출받아 독립성 관련 국내외 법규 및 규정을 준수하고 있는지를 정밀 검사함.

(9) Compliance Test for Client & Engagement Acceptance

독립성 준수 강화 목적으로 매년 모니터링을 실시하고 있으며, 감사고객에 대해 제공한 비감사용역 업무를 Risk base로 Sampling 하여 내부 Conflict & Independence Check 수행 여부, LCSP의 승인 여부, Engagement Acceptance Form의 정당한 승인(감사의 동의·협의절차 포함) 여부, 독립성 담당 임원의 승인 이후 계약체결 및 업무 진행 여부, E&A Form과 실제 계약 내용의 차이 여부, 금지용역 해당여부, 허용범위 내 성공보수 여부 등을 검사하고 있음

(10) 반부패 모니터링

Deloitte의 반부패 규정(DPM 1550 Anti-Corruption, DPM 1551 FCPA 및 DPM 1552 Anti-bribery)에 따라 반부패 실천을 위한 법인의 구체적인 규정(Anti-corruption 적용규칙)을 재정비하였으며, 그 이행결과를 매년 모니터링 하고 있음.

2016년 9월 시행된 부정청탁 및 금품 등 수수의 금지에 관한 법률을 준수하기 위하여 임직원의 비용지출승인 시스템을 새롭게 구축하여 운영, 모니터링을 수행하고 있음. 또한 법인의 Vendor 등 3rd Party에게 지출하는 비용에 대한 사전위험평가 및 승인을 의무화하는 시스템(3rd Party 승인지출통합시스템)을 구축하여 운영하고 있음.

다. 의뢰인 관계 및 특정 업무의 수용과 유지

- (1) 딜로이트안진그룹 품질 및 위험관리규칙, 감사사업본부 품질 및 위험관리지침, 업무의 수임과 유지에 관한 세부지침 등을 통하여 법인 업무의 수임과 유지와 관련된 정책과 절차 수립
- (2) 업무의 수임 전 업무의 수임과 유지를 위한 업무수임양식(Engagement Acceptance Form)을 작성하여 사업의 특성, 경영진의 평판, 내부통제환경 등에 대한 정보를 입수하고 이를 종합적으로 평가하는 과정을 통해 업무위험 (Engagement Risk)을 세분화하고, 위험이 매우 높은 업무에 대해서는 업무수임 여부를 검토함 . 또한 해당 업무에 대한 적격성과 자원 등 역량 유무를 같이 검토함
- (3) 업무의 수임 전 업무의 수임과 유지를 위한 업무수임양식(Engagement Acceptance Form)을 작성하기 전 독립성, 이해상충의 이슈가 있는지 검토하는 과정 (Independence & Conflicts Check)을 법인 위험관리본부에서 일괄 수행함
- (4) 업무의 수임 전 업무의 수임과 유지를 위한 업무수임양식(Engagement Acceptance Form)을 작성할 시에는 관련 규정에서 요구하는 바를 조서화 하도록 함. 국내적으로는 법인 내부 CRM System을 통하여 진행하며 Cross-border인 경우는 Deloitte Global System을 도입함. Deloitte Global System은 Deloitte 제한 고

객을 검색하고 담당자의 승인을 득할 수 있게 하는 Web site인 DESC(Deloitte Entity Search & Compliance)와 독립성/이해상충의 이슈를 확인 할 수 있는 Web Site인 DCCS(Deloitte Conflict Checking System)가 있음

- (5) Deloitte Gobal이 정한 Globally Significant Audit Engagements 요건을 충족하는 대형 주권상장법인 또는 금융회사 등 특정 Client에 대하여 감사업무의 수임/유지 결정을 내리기 전에 Deloitte Global의 사전 Consultation을 받는 GAAC(Global Audit Acceptance Consultation) 절차를 운영하고 있음.
- (6) High Risk 감사 업무의 수임/유지 여부는 AQRRC(Audit Quality & Risk Review Committee)에서 결정하고 있음
- (7) KICPA의 감사인 조직과 운영 등에 관한 규정에 따라 준법감시인제도를 운영하고 공공기관에 대한 업무에 대해서는 준법감시인의 추가 승인을 받도록 함
- (8) 업무의 수임과 유지에 대한 정책과 절차의 준수여부를 관리하고 통제하는 담당자를 지정하고 동 정책과 절차를 구성원에게 숙지하도록 함

라. 인적 자원

(1) 채용

- 정기채용 : 본부별 사업계획에 근거한 수요 파악, 충원계획수립 등에 의한 채용
- 수시채용 : 퇴사 또는 업무증가에 의한 상시 충원

(2) 교육훈련

당 법인은 임직원의 직무능력을 향상시키고 Deloitte Policy Manual 및 제반 법규의 준수를 위한 교육훈련 프로그램을 수립하여 운영하고 있음

- 전문역량 : 각 분야(감사, 세무, RA, FA, Consulting)의 업무를 수행하는 데 있어서

필요로 하는 업무지식과 능력육성을 위한 교육

- 공통역량: 현재 및 차상위 직급의 직무를 원활히 수행하기 위하여 임직원이 갖추어야 할 최소한의 자질과 소양의 함양을 위한 교육

(3) 평가

- 역량 평가 : DTT Global의 역량 모델에서 정의된 직급별 Competencies를 대상으로 평가
- 업적 평가 : 매출 기여도, 자기계발 노력, 신규고객유치 및 대외이미지 제고 활동을 대상으로 평가
- 품질관리 요소 : 교육이수여부, 독립성규정 준수여부 및 윤리규정 준수여부를 대상으로 평가하며, 특히 회계감사본부와 리스크자문본부는 별도의 품질평가항목을 추가로 평가하여 높은 가중치로 반영함

(4) 보상 및 승진

- 보상 : 개인별 평가결과 및 당해 년도 조직별 성과에 따라 차등 보상을 실시함
- 승진 : 업무평가결과, 법인에 대한 공헌도, 역량 등을 종합적으로 고려하여 대상자를 심사함. 최근 2년간 평가등급이 일정 수준 이하일 경우, 감봉 이상의 징계처분을 받은 경우, 또는 업무품질평가 결과 중대한 결격사유가 있었던 경우 당해 년도 승진에서 제외함

마. 업무의 수행

- (1) 감사업무품질의 향상을 위한 Deloitte Global 및 법인의 감사업무 방법론을 적용하고 있으며, 이러한 방법론의 효율적인 적용을 위하여 Deloitte의 감사업무프로그램인 EMS(Engagement Management System)를 사용하여 감사 업무를 수행하고 있음

(2) 자문

- 업무수행과정에서 발생하는 주요 이슈와 관련하여 자문할 수 있는 제도를 구축하여 운영하고 있음

(3) 업무품질관리검토

- 업무품질관리검토의 대상 및 업무품질관리검토자의 업무 범위를 규정하는 정책과 절차를 수립하여 실시하고 있음
- 상장회사에 대한 감사 또는 위험 높은 기업에 대한 감사 등에 대해서는 업무품질관리검토를 수행하고 있으며, 업무품질관리검토가 요구되는 업무에 대해서는 보고서 발행 전 업무품질관리검토자의 승인을 필수로 요구하고 있음

(4) 업무품질관리검토자의 적격성 기준

- 감사업무품질 향상을 위하여 해당 감사팀과는 관계없는 제3의 파트너/매니저가 관련 감사업무에 대한 품질관리검토를 실시하도록 의무화하고 있음
- 감사위험이 정상보다 높은 것으로 평가된 업무 등을 포함하여 일부 감사업무에 대해서는 품질 관리검토자의 검토 외에 품질관리실의 Technical Review를 실시하고 있음

(5) 업무품질관리검토의 문서화

- 업무품질관리검토의 문서화에 대한 정책과 절차를 수립하여 운영하고 있음

(6) 의견의 차이

- 업무수행팀 내 또는 업무수행팀과 자문담당자/품질관리검토자 간에 의견차이 발생시 의견차이 해결을 위한 제도를 구축하여 운용

(7) 업무문서화

- 감사 조서의 취합완료 및 보존을 위하여 감사사업본부 품질 및 위험관리세부지침에서 Archiving 절차를 규정하고 있음. 감사업무 완료 후 소정의 기한 내 (예를 들어, 외부감사업무는 감사보고서일로부터 60일 이내)에 최종감사파일을 취합완료 (Assembly and Archiving)하여야 함

바. 모니터링

(1) 회계법인의 품질관리정책과 절차에 대한 모니터링

- 매년 Deloitte Global의 기준에 따른 Practice Review를 Deloitte Global과 협업하여 정기적으로 실시하고 있음
- 매년 품질관리실에서 감사 Partner의 포트폴리오에 대하여 포트폴리오 위험검토를 실시하고 있음
- 모니터링 시 해당 업무의 업무수행자나 업무품질관리검토자가 관여하지 못하도록 하고 있음
- 그 외 업무의 수입과 유지절차, 업무투입시간, Archiving 등에 대한 모니터링을 정기적으로 실시하고 있음

(2) Audit Quality Monitoring & Measurement(AQMM)

- 감사 품질 향상을 위하여 Audit Quality Monitoring & Measurement(AQMM)을 실시하고 있음.
- 현재 진행중인 감사업무에 대하여 지속적인 모니터링을 실시함으로써 미비사항을 식별하고 적시에 해법을 찾아 실시간으로 올바른 방향으로 나아갈 수 있도록 함.
- Deloitte 감사방법론, Milestone 등에 대한 모니터링을 포함하고 있음

(3) 식별된 미비점에 대한 평가, 커뮤니케이션 및 해결

- 식별된 미비점에 대처하는 정책과 절차를 수립하여 운영

- 모니터링 결과 나타난 미비점에 대해서는 식별된 미비점의 영향을 평가하여 해당 업무 또는 구성원에 대한 적절한 수정 조치. 교육훈련 책임자에게 해당 사항을 통보, 개인 평가 반영 또는 징계 조치 등의 절차를 취함

(4) 고충과 진정

- 품질관리제도의 미준수, 전문적 기준 및 법규의 위반 등에 대해 익명으로 제보할 수 있는 불만과 진술(Complaints & Allegation) 제도 운영

사. 주식거래 모니터링 시스템 구축 · 운영 현황

(1) 주식거래 모니터링 시스템 구축현황

- 전문직 임직원의 미공개 중요정보를 이용한 불공정 거래 행위를 방지하기 위한 "전문직 임직원의 주식거래제한 및 관리 지침을 제정(2015.12.30.)하여 지침에 따라 주식거래를 제한하고 이를 체계적으로 관리하고 있음.
- 주식거래 신고 시스템을 구축하여 모든 전문직 임직원이 새로운 종류의 주식을 매수 · 매도할 때마다 적시에 신고하고, 이를 모니터링할 수 있도록 운영하고 있음.
- Partner 및 Manager를 대상으로 본인, 본인의 직계가족(배우자 및 부양가족)의 주식, 펀드 및 증권계좌의 보유사실 및 이의 거래 내용을 거래 발생 시 10 영업일 이내 신고하도록 하고 있음. 한편, Partner 및 Manager의 비상장 주식, 대출, 예금 등의 기타 재무적 이해관계도 LIIMS에 신고하도록 함.
- Senior 및 Staff를 대상으로 본인의 주식, 주식계좌 및 주식 거래 내역을 거래 발생 시 10 영업일 이내 LIIMS에 신고하도록 하고 있음.

GIMS(Global Independence Monitoring System: 신고 대상자가 보유 주식, 펀드 등을 시스템에 입력하여 신고하는 시스템으로, 시스템 상에서 법인의 감사고객을 자동으로 체크하는 시스템)에 신고하도록 하고 GIMS의 신고 내용은 매주 GIMS report(outstanding exception report, self-clear, non-user, user accessed with no submission, user held user added holdings reports)를 통하여 monitoring 함. 한편, 상장 · 비상장 주식, 변액보험, 대출, 예금 등 Financial Interest에 대해서는 법인의 Web Site (As One Portal) LIIMS(Local Independence&Inside Trading Monitoring System)을 통해 신고하도록 하고 신고 내용은 수시로 monitoring 함

- GIMS 및 LIIMS의 신고내용은 담당자에게 알림 메일이 발송되며, 감사고객 주식 등을 보유하고 있는 경우 담당자가 보유자에게 처분요청 메일을 발송함

(2) 모니터링 결과

당기 중 재직 중인 전문직 임직원 중 Risk based 샘플링에 의해 선정된 임직원에 대한 모니터링(상·하반기 총 2회, coverage 20%)를 실시하여 규정 위반자를 적발하고 상벌규칙과 독립성규정 위반에 대한 징계규칙에 따라 징계함. 한편, 미공개정보를 이용한 불공정거래 행위자는 발견되지 않음

8. 외국 회계감독기구 등록 및 관련 감사업무 현황

가. 외국 회계감독기구 등록 현황

국가명	회계감독기구명	등록일자	최근 수감기간	비고
미국	Public Company Accounting Oversight Board ("PCAOB")	2004.07.13	2016.07.11 ~ 2016.07.22	금융감독원과 공동검사
일본	Japanese Financial Services Agency ("JFSA")	2009.05.29	-	해당사항 없음
영국	Professional Oversight Board ("POB")	2010.01.07	-	해당사항 없음
룩셈부르크	Commission de Surveillance du Secteur Financier ("CSSF")	2010.05.21	-	해당사항 없음

나. 외국증권시장 상장기업에 대한 감사현황

국가명	증권시장명	피감사회사명	결산연월	발행증권	비고
미국	뉴욕증권거래소	(주)우리은행	1712	주식	ADS
일본	동경증권거래소	삼성 코덱스 200 ETF	1712	수익증권	-
일본	동경증권거래소	삼성 코덱스 삼성그룹 주 ETF	1712	수익증권	-
영국	런던증권거래소	현대자동차(주)	1712	주식	-
룩셈부르크	룩셈부르크증권거래소	현대자동차(주)	1712	주식	-
독일	독일증권거래소	한국도로공사	1712	채권	MTN
싱가포르	싱가포르증권거래소	한국수자원공사	1712	채권	유로본드
싱가포르	싱가포르증권거래소	한국도로공사	1712	채권	MTN
싱가포르	싱가포르증권거래소	한국토지주택공사	1712	채권	-
싱가포르	싱가포르증권거래소	신세계	1712	채권	-
싱가포르	싱가포르증권거래소	(주)우리은행	1712	채권	MTN
싱가포르	싱가포르증권거래소	SK이노베이션(주)	1712	채권	-
싱가포르	싱가포르증권거래소	한국남동발전	1712	채권	-
대만	대만증권거래소	한국도로공사	1712	채권	MTN
스위스	스위스증권거래소	한국도로공사	1712	채권	MTN

II. 주요사업의 내용

1. 사업의 개요

가. 업무개황

(1) 회계감사 및 관련 서비스

- 재무제표 감사 및 검토
- 경영 평가와 내부 감사
- 재무 예측 및 사업계획 수립
- 특수목적 감사
- 해외 증시 상장 자문
- 회계, 재무 및 원가 관련 각종 자문
- 일본계 기업 대상 회계 및 경영 관련 자문 - IFRS 관련 자문
- 내부통제제도 자문 및 구축

(2) 세무 자문 서비스

- 법인세 세무조정 및 세무자문 서비스
- 세무진단 및 세무조사 지원 서비스
- 조세불복 및 예규질의 서비스
- 외국법인 국내투자 및 조세감면 자문 서비스
- 내국법인 해외투자 관련 세무자문 서비스
- 금융업 세무자문 서비스
- BEPS 자문 및 이전가격 관련 서비스
- 합병, 인수 및 매각 관련 세무자문 서비스
- 상속, 증여, 주식이동 관련 세무자문 서비스
- 해외 인재과건 지원 서비스
- 회계 및 세무업무 아웃소싱 서비스
- 지방세 신고 및 조세불복 서비스

(3) 경영 자문 서비스

- 기업 위험관리 자문 : 전략 및 평판리스크 관리 (기업지배구조 체계 지원, 전략리스크 관리, 평판리스크 관리, 사업연속성관리, 지속가능경영 및 사회적책임 등), 규제리스크 관리 (규제 준수 전략, 준법 경영체계, 규제대응 등), 재무리스크 관리 (시장 및 신용리스크 관리, 최소자본/유동성 관리, 재무보고리스크 관리 등), 운영리스크 관리 (내부감사 아웃소싱, 규제기관 및 시장의 인증 서비스, 부정위험 관리, 내부통제 진단, 내부회계관리제도 설계 및 평가, IT 리스크 관리 등), 정보보안리스크 관리 (정보보안전략, 정보보호체계 구축, 개인정보보호, 정보시스템 전략 등)
- 기업 재무 자문 : 기업 인수 · 합병 (M&A) 관련 재무 자문, 투자유치 및 자금조달 관련 자문, 딜 구조 설계(Deal Structuring), 재무실사, 기업 구조조정 및 회생 절차 관련 자문, 부실 채권 및 PF채권 매각·인수 자문, 부동산 사업 타당성 분석 자문, 부동산 매각·매입 자문, 부동산 개발 및 운영 관련 자문, 가치평가 및 재무 모델링, Forensic 서비스(e-Discovery, 부정 조사, Data analytics), 인프라사업 관련 타당성 분석 및 금융 자문, 리테일 관련 사업 · 개발 전략 수립 및 투자분석, 매입 · 매각 자문, 앵커유치
- 기타 자문 : 경영진의 의사결정을 위한 정보를 적시에 제공할 수 있는 통합경영관리체계를 완성하도록 자문하는 서비스(재무전략 및 재무조직 설계, 사업계획 및 예산관리, 시나리오 경영체계, 원가관리, 성과관리, 연결 수익성 분석, 통합경영정보 분석 등), 사무업무자동화(RPA: Robotics Process Automation) 및 기타 기업 경영과 관련된 자문업무

(4) 지속가능경영 서비스

- 지속가능경영 전략 서비스

- 지속가능경영 정책과 프로그램 수립 및 모니터링 서비스
- 지속가능경영보고서 검증 서비스
- 폐기물과 화학물질에 대한 리스크 관리 전략 및 공급망 관리 등 프로세스 혁신 서비스
- 에너지 프로세스 개선 및 탄소배출권 거래제에 따른 온실가스 검증 서비스
- 산림탄소상쇄사업 검증 서비스
- 재생에너지 투자자문

나. 당해 사업연도 중 특기할만한 실적

- (1) IFRS 구축 및 자문 용역 수행
- (2) GAAP Conversion 용역 수행
- (3) 경영성과 평가자문 용역 수행
- (4) 다수 회사에 대한 해외 인수 실사 및 자문 용역 수행
- (5) 워크아웃 실사 용역 수행
- (6) 물적 분할 및 지분 매각 용역 수행
- (7) IPO 관련 재무 자문 용역 수행
- (8) 공공기관 조직 진단 수행
- (9) 국내외 기업들에 대한 다수의 구조조정 및 합병 자문 용역 수행
- (10) 다수 회사들에 대한 세무조사 대응 및 조세불복 용역
- (11) 온실가스·에너지 목표관리제 명세서 검증서비스 수행
- (12) 탄소배출권 관련 포럼 개최 및 탄소배출권 거래제도 자문 수행
- (13) 금융기관 부실채권 매각 용역 수행
- (14) 포렌직 및 e-Discovery 업무 용역 수행
- (15) BEPS 관련 자문 용역 수행
- (16) 기업의 사회적책임 전략설정 및 사회적가치 측정 자문 용역 수행
- (17) 지속가능경영 전략 및 실행방안 수립 용역 수행
- (18) 금융기관 리스크 컨설팅 용역 수행
- (19) 정보보안 전략수립 및 보안관련 위기대응 용역 수행

2. 수입금액 명세서

(단위 : 원, %)

구분		2018(당기)		2017(전기)		2016(전전기)	
		금액	비중	금액	비중	금액	비중
회계감사	법정감사 (외감법)	12,237,550,775	17.54	57,070,873,784	19.55	90,416,200,259	29.26
	법정감사 (외감법이외)	301,486,489	0.43	1,791,730,852	0.61	2,112,470,936	0.68
	임의감사	3,094,695,979	4.44	18,042,662,042	6.18	19,248,337,415	6.23
세무자문	세무조정	5,113,724,737	7.33	10,048,335,496	3.44	10,326,538,202	3.34
	회계기장	1,222,831,648	1.75	7,653,684,172	2.62	6,425,959,260	2.08
	기타세무	18,813,791,730	26.97	71,617,957,249	24.53	73,211,868,862	23.69
경영자문	감사대상회사	0	0.00	11,123,728,247	3.81	10,206,055,877	3.30
	기타	28,983,248,830	41.54	114,563,093,104	39.25	97,051,795,702	31.41
기타	감사대상회사	0	0	0	0	0	0
	기타	0	0	0	0	0	0
합계		69,767,330,188	100	291,912,064,946	100	308,999,226,513	100

3. 외감법에 의한 감사실적

가. 감사실적 총괄표

(단위 : 사)

구분		감사대상회사	당 기	전 기
개별재무제표 감사보고서	사업보고서 제출대상법인	유가증권시장 상장법인	63	118
		코스닥시장 상장법인	43	102
		코넥스시장 상장법인	1	4
		기타 사업보고서 제출대상법인	37	64
	기타 법인		647	775
	합계		791	1,063
연결재무제표 감사보고서	사업보고서 제출대상법인	유가증권시장 상장법인	56	100
		코스닥시장 상장법인	32	70
		코넥스시장 상장법인	-	1
		기타 사업보고서 제출대상법인	20	44
	기타 법인		106	131
	합계		214	346

나. 개별(별도)재무제표 감사실적

(1) 자산규모별 현황

(단위 : 사)

구분	사업보고서 제출대상법인				기타법인	합계
	유가증권시장 상장법인	코스닥시장 상장법인	코넥스시장 상장법인	기타 사업보고서 제출대상법인		
2조원 이상	19	1	-	10	8	38
1조원이상 ~ 2조원 미만	6	1	-	5	16	28
8,000억원이상 ~ 1조원 미만	3	-	-	2	6	11
5,000억원이상 ~ 8,000억원 미만	7	2	-	1	32	42
3,000억원이상 ~ 5,000억원 미만	12	3	-	6	34	55
1,000억원이상 ~ 3,000억원 미만	14	20	-	5	151	190
500억원이상 ~ 1,000억원 미만	2	14	1	4	125	146
120억원이상 ~ 500억원 미만	-	2	-	3	244	249
120억원 미만	-	-	-	1	31	32
합계	63	43	1	37	647	791

(2) 연속감사 현황

(단위 : 사)

구분		1년차 (신규)	2년차	3년차	4년차	5년차	6년차	7년차 이상	합계
사업보고서 제출대상법인	유가증권시장 상장법인	-	12	5	2	8	4	32	63
	코스닥시장 상장법인	-	11	6	-	1	2	23	43
	코넥스시장 상장법인	-	-	-	-	1	-	-	1
	기타 사업보고서 제출대상법인	1	7	1	1	7	2	18	37
기타 법인		82	81	43	54	57	55	275	647
합계		83	111	55	57	74	63	348	791

(3) 감사의견 현황

(단위 : 사)

구분		적정	한정	부적정	의견거절	계
사업보고서 제출대상법인	유가증권시장 상장법인	62	1	-	-	63
	코스닥시장 상장법인	40	1	-	2	43
	코넥스시장 상장법인	1	-	-	-	1
	기타 사업보고서 제출대상법인	37	-	-	-	37
기타 법인		642	-	-	5	647
합계		782	2	-	7	791

다. 연결재무제표 감사실적

연번	지배회사명	종속회사수	감사의견
1	홈플러스스토어즈(주)	1	적정
2	한국리테일투자(주)	3	적정
3	지산리조트(주)	4	적정
4	(주)신내뉴스터디	1	적정
5	(주)마크로밀엠브레인	1	적정
6	인성산업(주)	1	적정
7	(주)피케이엘	1	적정
8	OCI(주)	42	적정
9	한국지엠(주)	2	의견거절
10	에스케이바이오텍(주)	1	적정
11	(주)서브원	8	적정
12	에스케이에너지(주)	10	적정
13	(주)케이티스카이라이프	1	적정
14	(주)경신	5	적정
15	(주)센트럴시티	3	적정
16	벤디선광공업(주)	1	적정
17	오씨아이스페셜티(주)	1	적정
18	린나이코리아(주)	1	적정
19	군장에너지(주)	2	적정
20	에스케이트레이딩인터내셔널(주)	4	적정
21	(주)신세계인터내셔널	2	적정
22	에스투비네트웍(주)	1	적정
23	에스케이바이오팜(주)	1	적정
24	한국전자금융(주)	4	적정
25	(주)NICE홀딩스	23	적정
26	(주)시큐베스트	1	적정

연번	지배회사명	종속회사수	감사의견
27	(주)엘엠에스	2	적정
28	나이스정보통신(주)	3	적정
29	SK이노베이션(주)	51	적정
30	씨지앤코리아홀딩스(주)	2	적정
31	(주)아시아	2	적정
32	(주)아이티엠반도체	6	적정
33	(주)신세계	12	적정
34	(주)대흥기획	5	적정
35	에스케이종합화학(주)	12	적정
36	효성티앤에스(주)	6	적정
37	롯데지알에스(주)	7	적정
38	(주)삼팩홀딩스	2	적정
39	에스비아이코리아홀딩스(주)	1	적정
40	롯데로지스틱스(주)	7	적정
41	데브시스템즈(주)	6	적정
42	에이에스이코리아(주)	1	적정
43	중앙일보(주)	3	적정
44	(주)우림에프엠지홀딩스	1	적정
45	(주)LG	35	적정
46	암페놀커머셜인터랙티브코리아(주)	1	적정
47	(주)세아베스틸	2	적정
48	한국하니웰(주)	1	적정
49	(주)제이티비씨플러스	1	적정
50	(주)에이치엔씨네트웍	2	적정
51	(주)엘지씨엔에스	20	적정
52	에코바이오홀딩스(주)	4	적정
53	롯데알미늄(주)	1	적정
54	삼화스틸(주)	1	적정

연번	지배회사명	종속회사수	감사의견
55	고려용접봉(주)	4	적정
56	(주)남양인터내셔널	4	적정
57	한솔개발(주)	1	적정
58	(주)대한항공	25	적정
59	(주)로커스	1	적정
60	한화엘앤씨(주)	5	적정
61	에스케이실트론(주)	2	적정
62	KPX홀딩스(주)	20	적정
63	드림라인(주)	8	적정
64	(주)지에스이앤알	10	적정
65	롯데건설(주)	2	적정
66	휘닉스중앙(주)	1	적정
67	(주)중앙리조트투자	2	적정
68	현대자동차(주)	116	적정
69	(주)대우전자	16	적정
70	(주)메타바이오메드	9	적정
71	모델솔루션(주)	1	적정
72	DB금융투자(주)	30	적정
73	(주)디티알오토모티브	15	적정
74	KPX케미칼(주)	3	적정
75	(주)삼양인터내셔널	1	적정
76	밀머란에스피씨(주)	5	적정
77	대림에너지(주)	1	적정
78	엘에스엠트론(주)	14	적정
79	(주)LS	64	적정
80	(주)LF	32	적정
81	(주)케이티디에스	1	적정
82	현담산업(주)	6	적정

연번	지배회사명	종속회사수	감사의견
83	(주)우리은행	53	적정
84	(주)제주은행	8	적정
85	(주)마이비	2	적정
86	(주)이비카드	1	적정
87	삼화페인트공업(주)	11	적정
88	코리아에프티(주)	1	적정
89	삼광글라스(주)	2	한정
90	(주)불스원	1	적정
91	(주)위비스	3	적정
92	(주)비에이치	5	적정
93	깨끗한나라(주)	4	적정
94	(주)노루오토코팅	1	적정
95	광전자(주)	3	적정
96	(주)북센	1	적정
97	한림제약(주)	1	적정
98	서울도시가스(주)	19	적정
99	(주)태영건설	28	적정
100	아세아제지(주)	5	적정
101	삼보이엔씨(주)	9	적정
102	(주)광주은행	4	적정
103	(주)노루페인트	6	적정
104	(주)노루홀딩스	22	적정
105	(주)삼천리	14	적정
106	(주)웰컴엠에스	1	적정
107	삼성증권(주)	34	적정
108	한솔로지스틱스(주)	5	적정
109	한솔테크닉스(주)	5	적정
110	희성전자(주)	9	적정

연번	지배회사명	종속회사수	감사의견
111	(주)한국야쿠르트	7	적정
112	에스케이디앤디(주)	3	적정
113	(주)엔이능률	1	적정
114	아세아(주)	11	적정
115	아세아시멘트(주)	4	적정
116	(주)디에스케이	5	의견거절
117	(주)웅진	9	적정
118	LS산전(주)	11	적정
119	(주)서진캠	5	적정
120	서진산업(주)	3	적정
121	(주)와이지-원	22	적정
122	에이치라인해운(주)	1	적정
123	JW중외제약(주)	1	적정
124	제이더블유신약(주)	1	적정
125	대림산업(주)	18	적정
126	(주)연우	2	적정
127	한국기업평가(주)	2	적정
128	롯데상사(주)	5	적정
129	(주)JB금융지주	20	적정
130	(주)경신홀딩스	4	적정
131	지디케이화장품(주)	1	적정
132	서린상사(주)	2	적정
133	아이기스원(주)	1	적정
134	(주)혜인	4	적정
135	(주)디지털조선일보	3	적정
136	(주)SPC삼립	7	적정
137	피에이지에이씨와이티코리아홀딩스(주)	1	적정
138	엘에스메카피온(주)	1	적정

연번	지배회사명	종속회사수	감사의견
139	에스엠상선(주)	7	적정
140	(주)휴맥스오토모티브	1	적정
141	인텔렉추얼디스크버리(주)	1	적정
142	(주)코스와이어	4	적정
143	(주)케이티에스테이트	1	적정
144	파낙스이텍(주)	1	적정
145	(주)휴맥스	21	적정
146	(주)대림코퍼레이션	4	적정
147	씨에스케이(주)	4	적정
148	(주)게임빌	8	적정
149	(주)미라콤아이앤씨	2	적정
150	제이씨케미칼(주)	3	적정
151	인창전자(주)	1	적정
152	(주)우성사료	3	적정
153	디와이(주)	4	적정
154	디와이오토(주)	6	적정
155	바디텍메드(주)	8	적정
156	디와이파워(주)	2	적정
157	(주)동아지질	3	적정
158	한화큐셀코리아(주)	26	적정
159	(주)엑시콘	2	적정
160	(주)소프트뱅크코리아	2	적정
161	롯데자산개발(주)	4	적정
162	(주)수성	1	의견거절
163	(주)씨-프로	2	적정
164	(주)디엠케이	1	한정
165	(주)고영테크놀러지	5	적정
166	고려해운(주)	3	적정

연번	지배회사명	종속회사수	감사의견
167	(주)노루비케미칼	7	적정
168	하나마이크론(주)	9	적정
169	(주)코아비스	6	적정
170	(주)유베이스	1	적정
171	(주)시스템란인터내셔널	5	적정
172	아시아퍼시픽26호선박투자회사	1	적정
173	(주)아시아퍼시픽27호선박투자회사	1	적정
174	아시아퍼시픽28호선박투자회사	1	적정
175	(주)아시아퍼시픽29호선박투자회사	1	적정
176	(주)싸이칸홀딩스	4	적정
177	(주)싸이칸개발	1	적정
178	(주)지팸	1	적정
179	(주)용진유화	1	적정
180	지엠비코리아(주)	7	적정
181	(주)강스템바이오텍	1	적정
182	(주)멀티캠퍼스	1	적정
183	경남모직(주)	3	적정
184	삼성에스디에스(주)	62	적정
185	더블유아이케이중부(주)	1	적정
186	(주)에스티유니타스	2	적정
187	(주)디비아이엔씨	1	적정
188	대림비앤코(주)	4	적정
189	(주)디엠에스	7	적정
190	대명광학(주)	1	적정
191	(주)슈프리마아이디	2	적정
192	(주)위너셋	8	적정
193	한일네트웍스(주)	1	적정
194	(주)대농	3	적정

연번	지배회사명	종속회사수	감사의견
195	하더이알앤씨(주)	1	적정
196	(주)세트렉아이	1	적정
197	진흥기업(주)	1	적정
198	(주)팔도	4	적정
199	(주)슈프리마	6	적정
200	(주)슈프리마에이치큐	6	적정
201	(주)코렌텍	2	적정
202	(주)유비케어	1	적정
203	보령제약(주)	2	적정
204	한화손해보험(주)	2	적정
205	로체시스템즈(주)	1	적정
206	크레신(주)	7	적정
207	마리오쇼핑(주)	1	적정
208	아비만전자(주)	2	적정
209	(주)클라크	7	적정
210	동원수산(주)	5	적정
211	(주)국인산업	2	적정
212	(주)한화	302	적정
213	(주)지에스글로벌	16	적정
214	(주)신내뉴스터디	2	적정

4. 국내자본시장 상장 외국법인에 대한 감사현황

구분	피감사회사명	결산월	국적	연결대상 회사수
코스닥시장상장법인	SBI핀테크솔루션즈(주)	3월	일본	9

Ⅲ. 이사·사원·소속공인회계사 및 기타 직원 현황

1. 인력 총괄표

(단위 : 명)

사무소	사무소명	공인회계사					기타직원 (비공인 회계사)	합계
		사원	(이사)	소속공인회계사		소계		
				등록	수습			
주사무소	주사무소	103	103	828	107	1,038	933	1,971
분사무소	-	-	-	-	-	-	-	-
	-	-	-	-	-	-	-	-
	소계	-	-	-	-	-	-	-
합계		103	103	828	107	1,038	933	1,971

1. 공인회계사는 한국공인회계사를 말하며, AICPA 등은 기타직원란에 기재한다.
2. 소속공인회계사는 이사가 아닌 공인회계사를 의미한다.
3. 사원으로서 이사인 자는 (이사)항목에 기재한다.

2. 사원(출자)·이사 현황

(단위 : %)

연번	성명	직위	담당업무	근무기간	개업경력	출자비율
1	이정희	대표	대표이사	35년5개월	33년5개월	8.47
2	강상욱	전무	회계감사	19년7개월	17년8개월	0.83
3	강승수	상무	회계감사	18년6개월	16년7개월	0.01
4	강창완	상무	재무자문	10년2개월	15년8개월	0.01
5	권기태	전무	세무자문	17년6개월	21년1개월	1.58
6	권지원	전무	세무자문	20년8개월	20년7개월	3.23
7	길기완	전무	재무자문	21년10개월	19년10개월	1.52
8	김경훈	상무	회계감사	11년2개월	15년7개월	0.01
9	김기현	상무	회계감사	15년11개월	18년8개월	0.01
10	김동원	상무	품질관리	14년1개월	17년8개월	0.01
11	김동환	상무	회계감사	15년6개월	13년8개월	0.01
12	김명규	전무	회계감사	22년7개월	20년8개월	1.13
13	김보훈	전무	재무자문	18년4개월	21년8개월	1.31
14	김선엽	전무	회계감사	21년5개월	19년8개월	3.51
15	김성수	상무	재무자문	14년7개월	13년2개월	0.01
16	김욱	상무	재무자문	13년2개월	17년8개월	0.01

연번	성명	직위	담당업무	근무기간	개업경력	출자비율
17	김유석	상무	회계감사	20년9개월	18년8개월	0.01
18	김재환	상무	재무자문	20년6개월	18년8개월	1.10
19	김정표	부대표	대외협력	17년8개월	27년4개월	2.09
20	김준구	전무	회계감사	23년5개월	22년1개월	1.18
21	김준철	부대표	회계감사	10년9개월	27년7개월	1.42
22	김중래	전무	세무자문	24년8개월	22년6개월	1.47
23	김지현	전무	세무자문	20년6개월	18년8개월	1.26
24	김철호	전무	회계감사	19년9개월	24년6개월	1.10
25	김태영	상무	품질관리	16년6개월	14년8개월	0.01
26	김한기	전무	세무자문	10년11개월	17년8개월	2.56
27	김한석	전무	회계감사	20년5개월	18년8개월	0.87
28	김현곤	상무	품질관리	19년6개월	17년3개월	0.01
29	나기영	상무	회계감사	17년6개월	15년8개월	0.01
30	동근택	전무	세무자문	24년9개월	24년8개월	1.26
31	문성욱	상무	회계감사	16년6개월	14년8개월	0.01
32	문형식	상무	회계감사	15년6개월	13년8개월	0.01
33	문희창	상무	회계감사	17년6개월	15년8개월	0.01
34	민홍기	부대표	경영지원	24년8개월	22년7개월	2.76
35	박근우	상무	세무자문	18년6개월	16년7개월	1.89
36	박상훈	상무	회계감사	19년7개월	17년8개월	0.01
37	박성한	상무	세무자문	15년7개월	18년8개월	1.90
38	박성호	전무	회계감사	25년7개월	23년6개월	1.13
39	박승찬	전무	세무자문	20년3개월	24년6개월	1.47
40	박언용	전무	회계감사	18년8개월	27년5개월	1.80
41	박인근	상무	회계감사	20년5개월	18년8개월	0.01
42	박재관	전무	회계감사	21년5개월	19년8개월	1.67
43	박주형	상무	재무자문	9년3개월	14년5개월	0.01
44	박지현	상무	세무자문	8년9개월	16년7개월	0.01
45	배홍철	상무	세무자문	3년8개월	11년7개월	0.01
46	백상훈	전무	세무자문	9년11개월	19년8개월	3.70
47	백인규	전무	재무자문	21년7개월	19년8개월	1.18
48	서정욱	전무	회계감사	19년6개월	17년8개월	1.16
49	손재호	상무	회계감사	2년8개월	17년7개월	0.01
50	송영조	상무	세무자문	7년9개월	13년5개월	0.01
51	송원자	상무	위험관리	11년2개월	17년7개월	0.01

연번	성명	직위	담당업무	근무기간	개업경력	출자비율
52	송의열	상무	회계감사	18년6개월	16년7개월	0.01
53	송정선	상무	리스크자문	13년8개월	18년7개월	0.01
54	신병오	상무	회계감사	19년6개월	17년8개월	0.75
55	오성훈	전무	재무자문	22년7개월	20년8개월	2.57
56	오용진	전무	재무자문	16년5개월	19년7개월	1.18
57	오태환	부대표	회계감사	27년 10개월	29년 3개월	2.94
58	오행섭	상무	회계감사	14년7개월	13년2개월	0.01
59	위설향	상무	회계감사	15년8개월	17년8개월	0.01
60	유병문	전무	회계감사	21년7개월	19년8개월	0.87
61	유완희	상무	회계감사	13년7개월	17년8개월	0.01
62	유용현	상무	세무자문	6년2개월	13년2개월	0.01
63	유지훈	전무	회계감사	21년6개월	19년7개월	0.77
64	윤경일	상무	회계감사	16년6개월	14년2개월	0.01
65	윤기철	상무	재무자문	12년11개월	14년8개월	0.01
66	윤영원	부대표	회계감사	28년4개월	27년4개월	2.14
67	이기원	상무	회계감사	14년5개월	13년2개월	0.01
68	이길우	부대표	위험관리	10년9개월	27년6개월	1.93
69	이동영	상무	재무자문	11년0개월	15년7개월	0.01
70	이동운	전무	회계감사	25년7개월	23년6개월	1.34
71	이동현	상무	회계감사	20년11개월	20년4개월	0.01
72	이상근	전무	회계감사	25년8개월	23년6개월	1.89
73	이석규	상무	세무자문	16년6개월	14년7개월	0.01
74	이재훈	전무	회계감사	24년7개월	22년6개월	1.16
75	이정기	상무	세무자문	5년7개월	11년6개월	0.01
76	이정숙	상무	품질관리	16년6개월	14년7개월	0.01
77	이종우	상무	재무자문	19년7개월	17년8개월	0.87
78	이주현	부대표	품질관리	27년8개월	25년4개월	2.15
79	이지신	부대표	고객전략	23년7개월	21년8개월	2.60
80	임규동	상무	재무자문	21년6개월	19년8개월	0.01
81	임승렬	상무	회계감사	18년6개월	16년8개월	0.01
82	장수재	상무	회계감사	18년6개월	16년8개월	0.75
83	장준호	상무	회계감사	17년6개월	15년8개월	0.68
84	장형수	전무	회계감사	21년7개월	19년8개월	0.75
85	전성기	부대표	고객전략	27년2개월	25년6개월	2.49
86	전용석	부대표	회계감사	23년10개월	22년2개월	2.60

연번	성명	직위	담당업무	근무기간	개업경력	출자비율
87	정우창	부대표	회계감사	26년3개월	24년9개월	2.52
88	정유상	상무	세무자문	6년5개월	11년5개월	0.01
89	정현	상무	회계감사	16년6개월	15년10개월	0.01
90	조남진	전무	리스크자문	13년7개월	18년8개월	1.21
91	조병왕	상무	재무자문	7년1개월	14년2개월	1.17
92	조용호	전무	회계감사	21년 6개월	19년 7개월	0.77
93	조태진	상무	회계감사	17년6개월	15년8개월	0.01
94	진현식	상무	재무자문	16년6개월	14년8개월	0.01
95	최국주	상무	세무자문	18년6개월	16년8개월	0.01
96	최수열	전무	회계감사	25년8개월	23년11개월	1.50
97	최재영	전무	회계감사	21년7개월	19년8개월	1.08
98	최준	상무	회계감사	17년6개월	15년8개월	0.01
99	한홍석	부대표	세무자문	23년7개월	21년6개월	2.95
100	허호영	상무	회계감사	14년10개월	14년9개월	0.01
101	홍종성	부대표	재무자문	26년7개월	24년6개월	3.20
102	황승희	상무	회계감사	15년6개월	13년4개월	0.01
103	황재호	상무	회계감사	18년6개월	16년7개월	0.01

1. 근무기간은 당해법인에서 근무한 기간을 말하며 연월수를 기재한다.
2. 개업경력은 공인회계사로서 개업자격을 취득한 이후 작성일 현재까지의 연월수를 기재한다.
3. 출자한 경우 출자비율을 기재한다.

3. 공인회계사 변동 현황

(단위 : 명)

사무소명	기초인원	증가	감소	기말인원
주사무소	968	12	49	931
-	-	-	-	-
합계	968	12	49	931

사원·이사·등록공인회계사를 대상으로 하여 기재한다.

4. 소속공인회계사의 경력 현황

(단위 : 명)

사무소명	1년미만	1년이상~ 3년미만	3년이상~ 5년미만	5년이상~ 10년미만	10년이상~ 15년미만	15년이상	합계
주사무소	142	235	147	184	112	111	931
-	-	-	-	-	-	-	-
-	-	-	-	-	-	-	-
합계	142	235	147	184	112	111	931

1. 사원 · 이사 · 등록공인회계사를 기재대상으로 한다.
2. 경력은 등록시점을 기준으로 기산한다.

5. 전문자격증 소지 현황

(단위 : 명)

구분	전문자격증명	인원
국내	선물거래상담사 (CFC)	7
	세무사	164
	증권분석사	1
	투자상담사	13
	한국변호사	27
	보험계리사	1
국외	미국공인선물중개사 (AP)	2
	미국공인회계사	196
	호주공인회계사	4
	영국공인회계사	1
	미국변호사	10
	BS7799 Auditor	1
	CCIM	3
	CFA	13
	CIA	6

구분	전문자격증명	인원
	CISA	37
	FRM	2
	OCP	10
	SAP	22
	SCJP	9
합계	-	529

공인회계사를 포함한 전체 직원 중에서 변호사, AICPA, CFA, 보험계리사 등 한국공인회계사자격증이외 각종 전문자격증을 소지한 인력수를 기재한다.

IV. 재무에 관한 사항

1. 재무제표

가. 재무상태표

재무상태표

제 33 기 2018년 5월 31일 현재

제 32 기 2018년 3월 31일 현재

제 31 기 2017년 3월 31일 현재

회사명: 안진회계법인

(단위 : 원)

과 목	제 33(당) 기	제 32(전) 기	제 31(전전) 기
자 산			
유동자산	90,223,653,105	73,798,073,341	71,034,773,332
현금및현금성자산(주석3)	7,357,092,215	1,586,912,626	381,736,454
매출채권(주석4)	61,975,368,226	53,316,178,782	49,996,760,420
대손충당금	(1,098,839,245)	(953,672,063)	(629,442,167)
미수금(주석4)	7,041,808,897	7,533,117,474	12,720,158,332
선급비용	4,109,441,089	1,290,676,717	1,257,173,244
선급금	552,885,400	548,519,400	43,000,000
단기대여금(주석4)	9,180,418,452	9,682,537,931	6,095,280,000
당기법인세자산	2,352,850	261,981,571	1,170,107,049
이연법인세자산	1,103,125,221	531,820,903	0
비유동자산	59,190,690,334	60,522,123,938	23,050,338,880
투자자산	212,092,000	212,092,000	212,092,000
장기금융상품(주석5)	5,000,000	5,000,000	5,000,000
매도가능증권(주석6)	207,092,000	207,092,000	207,092,000
유형자산(주석7)	3,963,171,209	4,147,874,912	4,420,258,390
시설물	3,477,571,830	3,477,571,830	3,458,746,730
감가상각누계액	(2,627,852,104)	(2,611,637,126)	(2,483,470,252)
차량운반구	232,617,834	232,617,834	570,093,005
감가상각누계액	(232,607,834)	(232,607,834)	(569,766,450)
집기비품	15,030,984,446	14,979,292,173	14,068,604,804
감가상각누계액	(12,077,951,963)	(11,857,770,965)	(10,784,358,447)
미술품	160,409,000	160,409,000	160,409,000
무형자산	777,023,818	789,023,818	909,567,818
회원권(주석8)	777,023,818	789,023,818	909,567,818
기타비유동자산	54,238,403,307	55,373,133,208	17,508,420,672
임차보증금(주석4)	2,400,583,428	2,378,583,428	2,875,083,428
손해배상공동기금(주석9)	1,751,590,236	1,662,590,236	804,194,020
전신전화가입권	1,596,000	1,596,000	1,596,000
이연법인세자산	8,417,123,575	9,812,806,412	10,369,585,522
예치보증금	1,390,132,830	1,373,021,463	1,347,995,457
장기미수금(주석12)	40,150,102,577	40,020,483,151	2,005,246,587
기타비유동자산	127,274,661	124,052,518	104,719,658
자 산 총 계	149,414,343,439	134,320,197,279	94,085,112,212
부 채			
유동부채	47,230,895,818	36,614,909,388	43,252,662,258

과 목	제 33(당) 기		제 32(전) 기		제 31(전전) 기	
미지급금	14,557,496,427		10,066,062,784		15,617,547,382	
미지급비용	21,229,745,734		7,942,444,462		7,459,605,251	
당기법인세부채	600,836,649		235,862,765		0	
선수금	1,780,975,033		1,010,445,281		352,415,848	
예수금	2,486,894,569		2,912,813,784		2,676,490,232	
단기차입금(주석10)	0		10,000,000,000		12,404,000,000	
부가세예수금	6,574,947,406		4,447,280,312		4,020,653,147	
이연법인세부채	0		0		721,950,398	
비유동부채		90,972,916,849		90,965,122,504		38,756,634,941
퇴직급여충당부채(주석11)	31,321,723,708		31,714,778,294		50,960,828,554	
퇴직연금운용자산	(25,756,868,482)		(25,989,223,749)		(41,346,571,659)	
임대보증금	170,129,542		170,129,542		170,129,542	
장기차입금(주석10)	16,651,545,510		16,651,545,510		0	
소송충당부채(주석12)	40,688,482,000		40,560,232,000		1,608,270,962	
복구충당부채	2,117,795,459		2,094,898,838		1,962,624,945	
장기미지급비용	25,780,109,112		25,762,762,069		25,401,352,597	
부 채 총 계		138,203,812,667		127,580,031,892		82,009,297,199
자 본						
자본금		7,617,000,000		7,617,000,000		7,800,000,000
자본금(주석14)	7,617,000,000		7,617,000,000		7,800,000,000	
자본잉여금		842,545		842,545		842,545
기타자본잉여금	842,545		842,545		842,545	
자본조정		0		0		0
기타포괄손익누계액		0		0		0
이익잉여금		3,592,688,227		(877,677,158)		4,274,972,468
손해배상준비금(주석9)	30,057,172,958		30,057,172,958		29,131,235,365	
미처분이익잉여금 (당기순손익 : 4,470,365,385) (전기순손익 : (-)5,152,649,626) (전전기순손익 : (-)12,851,923,177)	(26,464,484,731)		(30,934,850,116)		(24,856,262,897)	
자 본 총 계		11,210,530,772		6,740,165,387		12,075,815,013
부채 및 자본 총계		149,414,343,439		134,320,197,279		94,085,112,212

나. 손익계산서

손익계산서

제33기 2018년 4월 1일부터 2018년 5월 31일까지

제32기 2017년 4월 1일부터 2018년 3월 31일까지

제31기 2016년 4월 1일부터 2017년 3월 31일까지

회사명: 안전회계법인

(단위: 원)

과목	제 33(당) 기	제 32(전) 기	제 31(전전) 기
영업수익	69,767,330,188	291,912,064,946	308,999,226,513
회계감사(검토)영업수익	15,633,733,243	76,905,266,678	111,777,008,610
세무자문영업수익	23,927,516,467	81,666,292,745	83,538,407,064
경영자문영업수익	28,983,248,830	125,686,821,351	107,257,851,579
기장대리영업수익	1,222,831,648	7,653,684,172	6,425,959,260
영업비용	64,140,498,737	296,059,560,510	323,938,917,080
인건비	33,320,147,664	152,159,370,862	180,375,380,069
퇴직급여	2,945,615,135	24,017,223,826	17,462,055,797
복리후생비	2,663,577,372	16,758,473,155	17,122,066,316
지급임차료	2,192,279,483	12,986,112,429	13,006,898,842
광고선전비	5,000,000	9,885,000	20,673,635
접대비	497,696,387	2,565,748,454	2,912,873,473
통신비	416,073,278	2,871,800,003	3,125,106,634
소모품비	118,434,027	437,777,028	718,072,880
대손상각비	486,456,182	430,210,746	497,842,837
차량유지비	563,912,896	3,274,235,599	3,839,062,149
여비교통비	1,172,698,046	8,125,798,130	9,789,403,783
제세공과금	794,955,422	5,655,771,667	5,787,509,908
교육훈련비	123,080,924	1,592,662,185	1,699,846,094
지급수수료	4,549,969,177	20,713,755,735	19,788,044,221
보험료	1,538,132,995	11,504,134,136	10,580,349,445
회의비	219,900,917	822,258,960	534,134,017
도서인쇄비	674,579,497	1,462,990,520	2,110,126,551
감가상각비	236,395,976	1,487,534,012	2,432,541,555
협회비및회원비	123,625,939	1,489,791,205	1,662,850,462
외주용역비	10,410,733,495	21,457,541,920	24,165,004,032
임차관리비	703,483,405	4,216,611,316	4,179,710,824
행사비	161,540,496	617,891,274	725,821,803
집기비품보수비	216,385,264	1,388,413,788	1,375,130,093
잡비	5,824,760	13,568,560	28,411,660
영업손익	5,626,831,451	(4,147,495,564)	(14,939,690,567)
영업외수익	596,444,245	3,091,700,761	3,405,792,407
이자수익	148,412,226	942,807,600	1,444,035,604
외환차익	59,358,604	802,937,234	417,954,926
외화환산이익	90,750,785	119,585,641	41,545,573
유형자산처분이익	0	35,412,267	95,739,167
잡수익	297,922,630	1,190,958,019	1,406,517,137
영업외비용	327,695,143	4,557,984,249	4,061,284,800
이자비용	151,533,197	633,227,805	333,944,118
기부금	66,000,000	334,162,040	307,400,000

과 목	제 33(당) 기		제 32(전) 기		제 31(전전) 기	
외환차손	60,472,964		933,617,855		848,099,970	
외화환산손실	49,542,460		356,155,886		98,252,654	
투자자산처분손실	0		0		8,304,666	
유형자산처분손실	0		27,487,563		149,546,312	
무형자산처분손실	0		2,544,000		37,800,000	
무형자산상차손	0		0		277,668,260	
총당부채전입액	0		1,332,867,941		1,590,051,234	
잡손실	146,522		937,921,159		410,217,586	
법인세비용차감전계속사업손익		5,895,580,553		(5,613,779,052)		(15,595,182,960)
계속사업손익법인세비용(이익)		1,425,215,168		(461,129,426)		(2,743,259,783)
법인세비용(이익) (주석13)	1,425,215,168		(461,129,426)		(2,743,259,783)	
당기순손익		4,470,365,385		(5,152,649,626)		(12,851,923,177)

다. 현금흐름표

현금흐름표

제 33 기 2018년 4월 1일부터 2018년 5월 31일까지

제 32 기 2017년 4월 1일부터 2018년 3월 31일까지

제 31 기 2016년 4월 1일부터 2017년 3월 31일까지

회사명: 안진회계법인

(단위: 원)

과목	제 33(당) 기	제 32(전) 기	제 31(전전) 기
I. 영업활동으로인한현금흐름	15,532,866,326	(7,298,629,366)	(11,939,632,722)
당기순손익	4,470,365,385	(5,152,649,626)	(12,851,923,177)
현금의 유출이 없는 비용 등의 가산	3,795,305,526	10,646,295,798	14,496,192,381
감가상각비	236,395,976	1,487,534,012	2,432,541,555
퇴직급여	2,893,619,728	6,424,711,188	8,228,356,201
대손상각비	486,456,182	430,210,746	497,842,837
유형자산처분손실	0	27,487,563	149,546,312
무형자산처분손실	0	2,544,000	37,800,000
무형자산손상차손	0	0	277,668,260
투자자산처분손실	0	0	8,304,666
총당부채전입액	0	1,332,867,941	1,590,051,234
이자비용	128,636,576	500,953,912	123,921,994
외화환산손실	13,850,021	78,576,957	7,716,667
지급임차료	36,347,043	361,409,479	1,142,442,655
현금의 유입이 없는 수익 등의 차감	(89,502,184)	(111,038,476)	(332,191,688)
유형자산처분이익	0	35,412,267	95,739,167
외화환산이익	50,280,041	23,634,628	41,545,569
잡수익	39,222,143	51,991,581	194,906,952
영업활동으로 인한 자산·부채의 변동	7,356,697,599	(12,681,237,062)	(13,251,710,238)
매출채권의 감소(증가)	(8,962,229,316)	(3,496,798,171)	(6,227,824,439)
미수금의 감소(증가)	493,573,327	5,155,734,177	(5,791,214,146)
선급비용의 감소(증가)	(2,818,764,372)	(33,503,473)	4,692,983
선급금의 감소(증가)	0	(505,519,400)	(3,400,000)
당기법인세자산의 감소(증가)	259,628,721	908,125,478	(435,382,024)
이연법인세자산의 감소(증가)	824,378,519	24,958,207	(3,465,210,181)
미지급금의 증가(감소)	4,485,980,359	(5,532,251,851)	6,724,650,725
미지급비용의 증가(감소)	13,268,301,272	482,839,204	3,158,282,748
당기미지급법인세의 증가(감소)	364,973,884	235,862,765	(2,141,345,705)
선수금의 증가(감소)	770,529,752	687,068,231	(458,680,294)
예수금의 증가(감소)	(425,919,215)	236,323,552	165,046,341
부가세예수금의 증가(감소)	2,127,667,094	426,627,165	(404,553,284)
퇴직금의 지급	(3,286,674,314)	(25,670,761,448)	(4,107,422,460)
퇴직연금운용자산의 감소(증가)	232,355,267	15,357,347,910	3,170,147,475
이연법인세부채의 증가(감소)	0	(721,950,398)	721,950,398
소송총당부채의 증가(감소)	22,896,621	(235,339,010)	(4,161,448,375)
II. 투자활동으로인한현금흐름	365,949,839	(5,063,405,983)	3,199,640,049
투자활동으로 인한 현금유입액	4,556,571,185	761,215,270	5,756,130,947
회원권의 처분	48,000,000	118,000,000	568,153,865
임차보증금의 감소	0	496,500,000	32,780,838

과 목	제 33(당) 기		제 32(전) 기		제 31(전전) 기	
손해배상공동기금의 감소	0		49,700,000		22,000,000	
매도가능증권의 처분	0		0		12,939,400	
유형자산의 처분	0		56,815,270		196,036,844	
단기대여금의 회수	4,508,571,185		40,200,000		4,924,220,000	
투자활동으로 인한 현금유출액	(4,190,621,346)		(5,824,621,253)		(2,556,490,898)	
손해배상공동기금의 적립	89,000,000		908,096,216		48,726,482	
유형자산의 취득	56,058,273		1,264,041,100		1,161,083,166	
단기대여금의 증가	4,006,451,706		3,627,457,931		0	
예치보증금의 증가	17,111,367		25,026,006		1,346,681,250	
임차보증금의 증가	22,000,000					
Ⅲ.재무활동으로인한현금흐름		(10,128,636,576)		13,567,211,521		4,904,000,000
재무활동으로 인한 현금유입액	0		18,645,410,339		4,904,000,000	
단기차입금의 차입	0		0		4,904,000,000	
장기차입금의 차입	0		16,650,410,339		0	
자본금의 증가	0		1,995,000,000		0	
재무활동으로 인한 현금유출액	(10,128,636,576)		(5,078,198,818)		0	
단기차입금의 상환	10,128,636,576		2,900,198,818		0	
자본금의 감소	0		2,178,000,000		0	
현금의 증가(감소)(Ⅰ+Ⅱ+Ⅲ)		5,770,179,589		1,205,176,172		(3,835,992,673)
기초의 현금		1,586,912,626		381,736,454		4,217,729,127
기말의 현금		7,357,092,215		1,586,912,626		381,736,454

라. 자본변동표

자본변동표

제 33 기 2018년 4월 1일부터 2018년 5월 31일까지

제 32 기 2017년 4월 1일부터 2018년 3월 31일까지

제 31 기 2016년 4월 1일부터 2017년 3월 31일까지

회사명: 안진회계법인

(단위 : 원)

과 목	자 본 금	자 본 잉여금	이 익 잉여금	총 계
2016. 4. 1 (이전보고금액)	7,800,000,000	842,545	26,814,115,106	34,614,957,651
전기요류수정			(9,687,219,461)	(9,687,219,461)
2016. 4. 1 (수정후 자본)	7,800,000,000	842,545	17,126,895,645	24,927,738,190
당기순손익			(12,851,923,177)	(12,851,923,177)
2017. 3. 31 (전기말)	7,800,000,000	842,545	4,274,972,468	12,075,815,013
2017. 4. 1 (전기초)	7,800,000,000	842,545	4,274,972,468	12,075,815,013
유상감자	(2,178,000,000)			(2,178,000,000)
유상증자	1,995,000,000			1,995,000,000
당기순손익			(5,152,649,626)	(5,152,649,626)
2018. 3. 31 (전기말)	7,617,000,000	842,545	(877,677,158)	6,740,165,387
2018. 4. 1 (당기초)	7,617,000,000	842,545	(877,677,158)	6,740,165,387
당기순손익			4,470,365,385	4,470,365,385
2018. 5. 31 (당기말)	7,617,000,000	842,545	3,592,688,227	11,210,530,772

마. 주식

제 33기 2018년 4월 1일부터 2018년 5월 31일

제 32기 2017년 4월 1일부터 2018년 3월 31일

제 31기 2016년 4월 1일부터 2017년 3월 31일

안진회계법인

1. 일반사항

(1) 본사소재지 : 서울특별시 영등포구 국제금융로 10 서울국제금융센터

One IFC 9층 (전화번호 : 02-6676-1000, 1114)

(2) 주요사업 내용 : 회계감사 및 관련 서비스, 세무자문서비스, 경영자문서비스,
지속가능경영서비스

(3) 대표이사 : 이 정 희

(4) 주요 출자자 및 지분율

(단위 : 좌, %)

주요 출자자	출자좌수	지분율	비고
이정희	645	8.5	대표이사
기타주주	6,972	91.5	이사
합계	7,617	100.0	

2. 중요한 회계처리방침

당 회계법인의 재무제표는 일반기업회계기준에 따라 작성되었으며, 당기 재무제표 작성에 적용된 중요한 회계정책은 전기 재무제표 작성시 채택한 회계정책과 동일하게 적용되었습니다.

당 회계법인의 중요한 회계처리방침은 다음과 같습니다.

(1) 현금및현금성자산

당 회계법인은 통화 및 타인발행수표 등 통화대용증권과 당좌예금, 보통예금 및 큰 거래비용 없이 현금으로 전환이 용이하고 이자율 변동에 따른 가치변동의 위험이 경미한 금융상품으로서 취득 당시 만기일(또는 상환일)이 3개월 이내인 것을 현금및현금성자산으로 처리하고 있습니다.

(2) 유가증권

유가증권은 이동평균법을 적용하여 원가를 산정하고 있으며, 당 회계법인은 지분증권과 채무증권에 대한 투자에 대하여 취득목적과 보유의도에 따라 단기매매증권, 매도가능증권과 만기보유증권으로 분류하고 있습니다. 단기매매증권은 단기투자자산으로 분류하고, 매도가능증권 및 만기보유증권은 장기투자자산으로 분류하고 있으나 보고기간종료일로부터 1년 이내에 만기가 도래하거나 또는 매도 등에 의하여 처분할 것이 거의 확실한 경우에는 단기투자자산으로 분류하고 있습니다.

만기보유증권은 상각후취득원가로 평가하며, 단기매매증권과 매도가능증권은 공정가치로 평가하고 있습니다. 다만, 매도가능증권 중 시장성이 없는 지분증권의 공정가치를 신뢰성 있게 측정할 수 없는 경우에는 취득원가로 평가하고 있습니다.

단기매매증권평가손익은 당기손익으로 인식하고 있으며, 매도가능증권평가손익은 기타포괄손익누계액으로 인식하고 그 매도가능증권을 처분하거나 손상차손을 인식하는 시점에 일괄하여 당기손익에 반영하고 있습니다.

당 회계법인은 유가증권으로부터 회수할 수 있을 것으로 추정되는 금액(이하 "회수가능액")이 채무증권의 상각후원가 또는 지분증권의 취득원가보다 작은 경우에는, 손상차손을 인식할 것을 고려합니다. 손상차손의 발생에 대한 객관적인 증거가 있는지는 보고기간종료일마다 평가하고 그러한 증거가 있는 경우에는 손상차손이 불필요하다는 명백한 반증이 없는 한, 회수가능액을 추정하여 손상차손을 인식하고 있습니다.

손상차손 금액은 영업외비용에 반영하고 있습니다.

손상차손의 회복이 손상차손 인식 후에 발생한 사건과 객관적으로 관련된 경우, 만기 보유증권 또는 원가로 평가하는 매도가능증권의 경우에는 회복된 금액을 영업외수익으로 인식하되, 회복 후 장부금액이 당초에 손상차손을 인식하지 않았다면 회복일 현재의 상각후원가(매도가능증권의 경우 취득원가)가 되었을 금액을 초과하지 않도록 합니다. 공정가치로 평가하는 매도가능증권의 경우에는 이전에 인식하였던 손상차손 금액을 한도로 하여 회복된 금액을 영업외수익으로 인식합니다.

(3) 대손충당금

당 회계법인은 회수가 불확실한 매출채권 등은 합리적이고 객관적인 기준에 따라 산출한 대손추산액을 대손충당금으로 설정하고 있습니다. 상거래에서 발생한 매출채권에 대한 대손상각비는 영업비용으로 계상하고, 기타채권에 대한 대손상각비는 영업외비용으로 계상하고 있습니다. 회수가 불가능한 채권은 대손충당금과 상계하고, 대손충당금이 부족한 경우에는 그 부족액을 대손상각비로 인식하고 있습니다.

(4) 유형자산의 취득원가와 감가상각방법 등

1) 유형자산의 취득원가

유형자산은 구입원가 또는 제작원가와 자산을 사용할 수 있도록 준비하는데 직접 관련되는 지출과 매입할인 등을 취득원가에 가감하며, 현물출자, 증여, 기타 무상으로 취득한 자산은 공정가치를 취득원가로 계상하고 있으며, 장기후불조건으로 구입하거나, 대금지급기간이 일반적인 신용기간보다 긴 경우 취득원가는 취득시점의 현금가격상당액으로 계상하고 있습니다.

유형자산의 경제적 사용이 종료된 후에 원상회복을 위하여 그 자산을 제거, 해체하거나 또는 부지를 복원하는데 소요될 것으로 추정되는 비용이 충당부채의 인식요건을 충족함에 따라 이에 대한 현재가치 1,378,498천원의 복구충당부채를 시설물의 취득원가에 반영하였으며 동일한 금액을 부채로 계상하였습니다. 시설물에 가산된 복구충당비용은 동 시설물의 내용연수에 따라 비용화하고 있으며 현재가치로 표시된 복구충당부채에 대해서는 유효이자율법에 의해 복구충당부채전입액을 계상하고 복구충당부채에 가산하고 있습니다.

2) 감가상각방법

미술품을 제외한 유형자산에 대해서는 다음의 내용연수에 따라 정액법을 적용하여 감가상각하고 있습니다.

과 목	내용연수
시설물	5
차량운반구	5
집기비품	5

유형자산의 감가상각방법, 잔존가치 및 내용연수를 변경하는 것이 적절하다고 판단되는 경우 회계추정의 변경으로 회계처리하고 있습니다.

3) 자본적 지출과 수익적 지출의 구분

유형자산의 취득 또는 완성 후의 지출이 미래 경제적 효익이 기업에 유입될 가능성이 매우 높고 그 금액이 신뢰성 있게 측정할 수 있는 경우에는 자본적지출로 처리하고, 그렇지 않은 경우에는 발생한 기간의 비용으로 인식하고 있습니다.

4) 표시방법

감가상각누계액 및 손상차손누계액 등은 해당 자산과목에서 차감하는 형식으로 기재하고 있습니다.

5) 유형자산의 제거

유형자산의 장부금액은 처분하는 때, 사용이나 처분을 통하여 미래 경제적 효익이 기대되지 않을 때 제거하고 있으며 제거로 인하여 발생하는 손익은 자산을 제거할 때 당기 손익으로 인식하고 있습니다.

(5) 무형자산의 취득원가와 상각방법 등

1) 무형자산의 취득원가

무형자산을 개별취득하는 경우 취득원가는 구입원가와 자산을 의도한 목적에 사용할 수 있도록 준비하는데 직접 관련된 지출로 구성되며, 매입할인 등을 차감하여 취득원가를 산출하고 있으며, 취득자금에 대한 지급기간이 일반적인 신용기간보다 긴 경우 취득원가는 현금가격상당액으로 계상하고 있습니다.

취득 또는 완성 후의 지출이 무형자산의 미래 경제적 효익을 실질적으로 증가시킬 가능성이 매우 높고, 관련된 지출을 신뢰성 있게 측정할 수 있으며, 무형자산과 직접 관련된 경우에는 자본적지출로 처리하고, 그렇지 않은 경우에는 발생한 기간의 비용으로 인식합니다.

2) 상각방법

무형자산 중 회원권은 비한정내용연수를 가진 무형자산으로 분류하고 상각하지 않고 있습니다.

3) 무형자산의 표시방법

상각액과 손상차손은 해당 자산과목에서 직접 차감하여 기재하고 정부보조금은 해당 자산 과목에서 차감하는 형식으로 기재하고 있습니다.

(6) 손해배상공동기금 및 손해배상준비금

1) 손해배상공동기금

당 회계법인은 회사 또는 감사보고서를 이용한 제3자 등에게 손해를 발생하게 한 경우 손해를 배상하기 위하여 주식회사의 외부감사에 관한 법률 제17조의2 제2항 및 동법 시행령 제17조의3에 의거 아래와 같이 손해배상공동기금을 적립하고 있습니다.

(단위 : 천원)

항목	적립금액
기본적립금	- 소속 공인회계사수 100명 미만 : 50,000
	- 소속 공인회계사수 100명 이상 : 250,000
연간적립금	- 해당 사업연도 회계감사(법정감사) 보수총액의 100분의 4

한편, 기본적립금과 연간적립금의 누계액 및 그 운용수입금의 합계의 한도는 직전 2개 사업연도와 해당 사업연도 감사보수총액 평균의 100분의 20에 해당하는 금액으로 하고 있습니다.

당 법인은 주식회사의 외부감사에 관한 법률 제17조의 2에 근거하여 전문가배상책임보험에 가입함에 따라 연간적립금을 별도로 적립하지 않고 있습니다.

2) 손해배상준비금

당 회계법인은 공인회계사법 제28조제1항 및 동법 시행령 제20조에 의하여 직전 2개 사업연도 및 당해 사업연도 총 매출액 평균의 100분의 10에 해당하는 금액에 달할 때 까지 당해 사업연도 총 매출액의 100분의 2에 해당하는 금액을 매 사업연도마다 손해배상준비금으로 적립하고 있습니다.

(7) 충당부채, 우발부채 및 우발자산

1) 충당부채

당 회계법인은 과거 사건이나 거래의 결과로 인하여 존재하는 현재의무로서, 지출의 시기 또는 금액이 불확실하지만 당해 의무를 이행하기 위하여 자원이 유출될 가능성이 매우 높고 또한 당해 의무의 이행에 소요되는 금액을 신뢰성 있게 추정할 수 있는 경우 그 금액을 충당부채로 인식하고 있습니다.

제3자가 변제하여 줄 것이 확실한 경우에 한하여 변제할 금액을 별도의 자산으로 처리하며 이 경우 변제에 따른 수익에 해당하는 금액은 충당부채의 인식에 따라 손익계산서에 계상될 관련 비용과 상계하고 있습니다.

2) 우발부채

당 회계법인은 다음의 경우를 우발부채로 보아 부채로 인식하지 않고 그 내용을 주석으로 공시하고 있습니다.

① 과거사건은 발생하였으나 기업이 전적으로 통제할 수 없는 하나 또는 그 이상의 불확실한 미래사건의 발생 여부에 의하여서만 그 존재여부가 확인되는 잠재적인 의무인 경우

② 과거사건이나 거래의 결과로 발생한 현재 의무이지만 그 의무를 이행하기 위하여 자원이 유출될 가능성이 매우 높지가 않거나, 또는 그 가능성은 매우 높으나 당해 의무를 이행하여야 할 금액을 신뢰성 있게 추정할 수 없는 경우

3) 우발자산

당 회계법인은 과거사건이나 거래의 결과로 발생할 가능성이 있으며, 기업이 전적으로 통제할 수 없는 하나 또는 그 이상의 불확실한 미래사건의 발생 여부에 의하여서만 그 존재여부가 확인되는 잠재적 자산을 우발자산으로 보아 자산으로 인식하지 않고 있습니다.

(8) 수익인식

수익금액을 신뢰성 있게 측정할 수 있고, 거래와 관련된 경제적 효익의 유입가능성이 높으며, 보고기간 말에 그 거래의 진행률을 신뢰성 있게 측정할 수 있고, 이미 발생한 원가 및 거래의 완료를 위한 원가를 신뢰성 있게 측정할 수 있을 때 용역제공거래의 결과를 신뢰성 있게 추정할 수 있는 것으로 보아 용역의 제공으로 인한 수익을 인식하고 있습니다.

용역제공거래의 성과를 신뢰성 있게 추정할 수 없는 경우에는 인식된 비용의 회수가 능한 범위 내에서의 금액만을 수익으로 인식하고 있으며, 용역제공거래의 성과를 신뢰성 있게 추정할 수 없고 발생한 원가의 회수가능성이 높지 않은 경우에는 수익은 인식하지 아니하고 발생한 원가를 비용으로 인식하고 있습니다.

(9) 퇴직급여

당 회계법인의 임원 퇴직금지급규정에 따라 보고기간종료일 현재 1년 이상 근속한 전임원이 일시에 퇴직할 경우 지급하여야 할 퇴직금소요액을 퇴직급여충당부채로 설정하고 있습니다.

또한 당 회계법인은 확정기여형 퇴직연금제도에 가입한 직원에 대해서는 연금의 운용결과와 관계없이 확정된 부담금을 납부하며, 당해 회계기간에 납부하여야 할 부담금을 퇴직급여로 인식하고 있습니다.

(10) 리스거래(운용리스이용자)

당사는 리스자산의 소유에 따른 위험과 효익이 당사로 이전되는 정도에 따라 금융리스와 운용리스로 분류하여 회계처리하고 있습니다. 또한 당사는 운용리스에 대해서는 보증잔존가치를 제외한 최소리스료를 리스기간에 걸쳐 균등하게 배분한 금액을 비용으로 인식하고 있으며, 운용리스 관련 조정리스료는 동 리스료가 발생한 기간의 비용으로 처리하고 있습니다.

(11) 채권·채무의 현재가치 평가 및 재조정

장기 연불조건의 매매거래, 장기 금전대차거래 또는 이와 유사한 거래에서 발생하는 채권·채무로서 명목가액과 현재가치의 차이가 중요한 경우와 회생절차개시, 거래당사자 간의 합의 등으로 채권·채무의 원리금, 이자율 또는 기간이 변경되어 재조정된 채권·채무의 장부금액과 현재가치의 차이가 중요한 경우에는 당해 채권·채무로 인하여 미래에 수취하거나 지급할 총 금액을 적정한 이자율로 할인한 현재가치로 평가하고 있으며, 채권·채무의 명목가액과 현재가치의 차액인 현재가치할인차금은 유효이자율법을 적용하여 상각 또는 환입하고 이를 이자비용 또는 이자수익으로 인식하고 있습니다. 또한, 재조정된 채권·채무의 장부금액과 현재가치의 차액은 대손상각비 또는 채무조정이익으로 처리하고 있습니다.

(12) 당기법인세와 이연법인세

법인세비용은 법인세법 등의 법령에 의한 법인세부담액에 이연법인세 변동액을 가감하여 계상하고 있습니다. 자산·부채의 장부금액과 세무기준액의 차이인 일시적 차이 중 미래기간의 과세소득을 증가시키는 가산할 일시적 차이에 대한 법인세효과는 예외항목에 해당되지 않는 경우 전액 이연법인세부채로 인식하고 있습니다. 미래기간의 과세소득을 감소시키는 차감할 일시적 차이 및 결손금 등에 대한 법인세효과는 향후 과세소득의 발생가능성이 매우 높아 미래의 법인세 절감효과가 실현될 수 있을 것으로 기대되는 경우에 이연법인세자산으로 인식하고 있습니다. 또한, 자본계정에 직접 가감되는 항목과 관련된 법인세부담액과 이연법인세는 자본계정에 직접 가감하고 있습니다.

이연법인세자산과 이연법인세부채는 재무상태표상에 유동과 비유동항목으로 분류하고 있으며, 동일한 유동 및 비유동 구분 내에서의 이연법인세자산과 이연법인세부채는 각각 상계하여 표시하고 있습니다.

(13) 환율변동효과

1) 기능통화 및 표시통화

당 회계법인은 재무제표에 포함되는 항목들을 영업활동이 이루어지는 주된 경제환경의 통화(기능통화)이며 재무제표 작성을 위한 표시통화인 '원'으로 표시하고 있습니다.

2) 외화거래

당 회계법인은 기능통화 외의 통화(외화)로 이루어진 거래는 거래일의 환율을 적용하여 기록하고 있습니다. 역사적원가로 측정하는 비화폐성 외화항목은 거래일의 환율로 환산하고, 공정가치로 측정하는 비화폐성항목은 공정가치가 결정된 날의 환율로 환산하였습니다.

비화폐성항목에서 발생한 손익을 기타포괄손익으로 인식하는 경우에는 그 손익에 포함된 환율변동효과도 기타포괄손익으로 인식하고, 당기손익으로 인식하는 경우에는 환율변동 효과도 당기손익으로 인식하고 있습니다.

또한, 화폐성 외화자산 및 부채는 보고기간말 현재 환율로 환산하고 있으며 환산손익은 당기손익으로 계상하고 있습니다.

(14) 추정의 사용

한국의 일반기업회계기준에 따라 재무제표를 작성하기 위해서 회계법인의 경영자는 자산 및 부채의 금액 및 충당부채 등에 대한 공시, 수익 및 비용의 측정과 관련하여 많은 합리적인 추정과 가정을 사용합니다. 여기에는 유형자산의 장부금액, 매출채권, 유형자산 및 충당부채 등이 포함됩니다. 이러한 평가금액은 실제와 다를 수 있습니다

3. 현금및현금성자산

당기말 및 전기말 현재 현금및현금성자산 내역은 다음과 같습니다.

(단위 : 천원)

예금종별	예치은행	이자율	당 기	전 기	사용제한내용
기업자유예금	신한은행 등	0.10%	6,398,390	1,226,337	-
외화보통예금	신한은행 등	0.01%	958,702	360,575	-
합 계			7,357,092	1,586,912	-

4. 매출채권 및 기타채권

가. 당기말, 전기말 및 전기초 현재 매출채권 및 기타채권의 구성내역은 다음과 같습니다.

(단위 : 천원)

구분	당 기	전 기	전 전기
유동:			
매출채권	61,975,368	53,316,178	49,996,760
대손충당금	(1,098,839)	(953,672)	(629,442)
단기대여금	9,180,418	9,682,538	6,095,280
미수금	7,041,808	7,533,117	12,720,158
소 계	77,098,755	69,578,161	68,182,756
비유동 :			
임차보증금	2,400,583	2,378,583	2,875,083
소 계	2,400,583	2,378,583	2,875,083
합 계	79,499,338	71,956,744	71,057,839

나. 당기와 전기 중 매출채권 및 기타채권의 대손충당금 변동내역은 다음과 같습니다.

(단위 : 천원)

구분	당 기	전 기
기 초 금 액	953,672	629,442
설 정 액	486,456	430,210
제 각	(341,289)	(105,980)
기 말 금 액	1,098,839	953,672

5. 장· 단기금융상품

당기말 및 전기말 현재 장· 단기금융상품 내역은 다음과 같습니다.

(단위 : 천원)

예금종별	예치은행	이자율	당 기	전 기	사용제한내용
당좌개설보통금	신한은행	-	5,000	5,000	당좌개설보통금

6. 유가증권

당기말 및 전기말 현재 투자자산의 내역은 다음과 같습니다.

(단위 : 천원)

구분	당 기		전 기	
	취득원가	장부가액	취득원가	장부가액
매도가능				
지분증권	288,839	207,092	288,839	207,092
합 계	288,839	207,092	288,839	207,092

7. 유형자산

가. 당기 및 전기 중 유형자산의 변동내역은 다음과 같습니다.

(1) 당기

(단위 : 천원)

구분	건물및시설물	차량운반구	집기비품	미술품	합계
기초잔액	865,935	10	3,121,521	160,409	4,147,875
취득	0	0	51,692	0	51,692
처분	0	0	0	0	0
감가상각	(16,215)	0	(220,180)	0	(236,395)
기말잔액	849,720	10	2,953,033	160,409	3,963,172
취득원가	3,477,572	232,618	15,030,984	160,409	18,901,583
상각누계액	(2,627,852)	(232,608)	(12,077,951)	0	(14,938,411)
손상누계액	0	0	0	0	0

(2) 전기

(단위 : 천원)

구분	건물및시설물	차량운반구	집기비품	미술품	합계
기초	975,276	327	3,284,247	160,409	4,420,259
취득	18,825	0	1,245,216	0	1,264,041
처분	0	(9)	(48,882)	0	(48,891)
감가상각	(128,166)	(308)	(1,359,060)	0	(1,487,534)
기말	865,935	10	3,121,521	160,409	4,147,875
취득원가	3,477,572	232,618	14,979,292	160,409	18,849,891
상각누계액	(2,611,637)	(232,608)	(11,857,771)	0	(14,702,016)
손상누계액	0	0	0	0	0

나. 당기 및 전기말 현재 유형자산에 대한 보험가입내역은 다음과 같습니다.

(단위 : 천원)

보험종류	부보자산	부보금액		보험회사
		당기	전기	
영업배상책임보험	집기비품	6,448,200	6,696,600	삼성화재해상보험주
화재보험	건물및시설물	2,951,465	2,951,465	현대해상화재보험주

당 회계법인은 상기 보험 이외에 보유차량에 대한 자동차보험과 임직원을 위한 여행 보험 등에 가입하고 있습니다.

8. 무형자산

가. 당기 및 전기 중 무형자산의 변동내역은 다음과 같습니다.

(1) 당기

(단위 : 천원)

구분	회원권
기초	789,024
취득	0
처분	(12,000)
손상	0
기말	777,024

(2) 전기

(단위 : 천원)

구분	회원권
기초	909,568
취득	0
처분	(120,544)
손상	0
기말	789,024

9. 손해배상공동기금 및 손해배상준비금

가. 손해배상공동기금의 기중 변동은 다음과 같습니다.

(단위 : 천원)

구분	당기	전기
기초	1,662,590	804,194
적립액	89,000	897,000
이자수익	0	11,096
감소액	0	(49,700)
기말	1,751,590	1,662,590

나. 손해배상준비금의 기중 변동은 다음과 같습니다.

(단위 : 천원)

구분	당기	전기
기초	30,057,173	29,131,235
적립액	0	925,938
감소액	0	0
기말	30,057,173	30,057,173

10. 장.단기차입금

당기말 및 전기말 현재 장.단기차입금 내역은 다음과 같습니다.

(단위 : 천원)

구분	차입처	이자율	금액	
			당기	전기
단기차입금	신한은행	3.23%	0	10,000,000
장기차입금	Deloitte Touche Tohmatsu Services, Inc.		16,651,545	16,651,545
합계			16,651,545	26,651,545

11. 퇴직급여충당부채

가. 당기와 전기 중 퇴직급여충당부채 변동내역은 다음과 같습니다.

(단위 : 천원)

구분	당기	전기
기 초	31,714,779	50,960,829
증 가	1,921,307	6,424,711
지 급 액	(2,314,362)	(25,670,761)
기 말	31,321,724	31,714,779
퇴직연금운용자산	(25,756,868)	(25,989,224)
퇴직급여충당부채	5,564,856	5,725,555

당기말 현재 전 임원의 퇴직금 소요액은 31,322백만원(전기말 : 31,715백만원)이며, 동일한 금액에 대하여 퇴직급여충당부채를 설정하고 있습니다. 또한, 당 회계법인은 퇴직금추계액의 82%(전기말 : 82%)에 해당하는 금액에 대하여 삼성생명보험(주) 등에 당 회계법인이 종업원의 수급권을 보장하는 퇴직보험에 가입하고 있습니다.

확정기여형퇴직연금제도와 관련하여 당기 및 전기비용으로 인식한 금액은 1,225백만원 및 8,796백만원입니다.

나. 퇴직연금운용자산의 기중 변동 및 구성내역은 다음과 같습니다.

(단위 : 천원)

구분	당기	전기
기 초	25,989,224	41,346,572
적립액	1,489,387	8,502,435
감소액	(1,721,743)	(23,859,783)
기 말	25,756,868	25,989,224

12. 소송충당부채

당 회계법인의 당기 및 전기 중 소송충당부채 변동내역은 다음과 같습니다.

(단위 : 천원)

구분	당기	전기
기 초	40,560,232	1,608,271
증가(*)	128,250	39,319,574
감소	0	(367,613)
기 말	40,688,482	40,560,232

(*) 상기 소송부채 중 제3자가 변제하여 줄 것이 확실하다고 판단한 사항에 대해 38,115백만원을 장기미수금으로 인식하고 있으며, 변제에 따른 수익에 해당하는 금액과 충당부채의 인식에 따라 손익계산서에 계상될 관련 비용과 상계하였습니다.

13. 이연법인세

가. 법인세비용의 산출내역

(단위 : 천원)

구분	당기	전기
당기법인세부담액	600,836	235,863
일시적차이로 인한 이연법인세 변동액(*)	(586,129)	(1,728,443)
세무상결손금등으로인한 이연법인세 변동액(*)	1,410,508	1,031,451
총 법인세효과	1,425,215	(461,129)

(*) 보고기간종료일 현재 이연법인세자산은 향후 과세소득의 발생이 거의 확실하여

미래 법인세 절감효과가 실현될 수 있을 것으로 기대되는 차감할 일시적차이, 세무상 결손금에 대하여 인식한 것입니다.

나. 법인세비용차감전순손익과 법인세비용간의 관계

(단위 : 천원)

구분	당기		전기	
법인세비용차감전순이익(손실)		5,895,581		(5,613,779)
적용세율(22%)에 따른 법인세		1,293,361		(1,257,031)
조정사항		131,854		795,902
- 비공제비용	131,854		795,902	
법인세비용		1,425,215		(461,129)
유효법인세율 (*)		24%		-

다. 일시적차이 및 이연법인세자산(부채)의 증감

(1) 당기

(단위 : 천원)

관련계정과목	차감할(가산할) 일시적차이				이연법인세자산(부채)	
	기초	증가	감소	기말	기초	기말
[차감할일시적차이]						
퇴직급여충당부채	22,230,604	1,328,688	1,721,742	21,837,550	4,890,733	4,804,261
대손상각비	1,292,925	193,809	0	1,486,734	284,443	327,082
미지급비용	4,896,827	6,361,802	4,896,827	6,361,802	1,077,302	1,399,597
소송충당부채	40,560,232	40,688,482	40,560,232	40,688,482	8,923,251	8,951,467
복구충당부채	2,094,899	2,117,795	2,094,899	2,117,795	460,878	465,915
장기미지급비용	25,762,762	17,347	0	25,780,109	5,667,808	5,671,624
회원권	277,668	0	42,589	235,079	61,087	51,718
대손충당금	407,581	464,218	407,581	464,218	89,668	102,128
기부금한도초과액	641,562	66,000	0	707,562	141,144	155,664
업무용승용차 (감가상각비 한도초과액)	867,825	78,199	69,876	876,148	190,921	192,752
세무상결손금	14,543,253	0	6,411,399	8,131,854	3,199,516	1,789,008
[가산할일시적차이]						
퇴직연금운용자산	(22,230,604)	(1,328,688)	(1,721,742)	(21,837,550)	(4,890,733)	(4,804,260)
장기미수금	(2,033,777)	(2,035,147)	(2,033,777)	(2,035,147)	(447,431)	(447,733)
기타비유동자산	(124,053)	(127,275)	(124,053)	(127,275)	(27,292)	(28,001)

관련계정과목	차감할(가산할) 일시적차이				이연법인세자산(부채)	
	기초	증가	감소	기말	기초	기말
보험미수금(장기)	(37,986,706)	(38,114,955)	(37,986,705)	(38,114,956)	(8,357,075)	(8,385,290)
보험미수금	(3,343,020)	(2,475,669)	(3,343,019)	(2,475,670)	(735,464)	(544,648)
임차시설물	(836,945)	0	(14,067)	(822,878)	(184,128)	(181,034)
합 계	47,021,033	7,234,606	10,981,782	43,273,857	10,344,628	9,520,250

(2) 전기

(단위 : 천원)

관련계정과목	차감할(가산할) 일시적차이				이연법인세자산(부채)	
	기초	증가	감소	기말	기초	기말
[차감할일시적차이]						
퇴직급여충당부채	39,665,676	6,424,711	23,859,783	22,230,604	8,726,449	4,890,733
대손상각비	1,267,146	28,697	2,918	1,292,925	278,772	284,443
미지급비용	3,886,326	4,896,827	3,886,326	4,896,827	854,992	1,077,302
소송충당부채	1,608,271	40,560,232	1,608,271	40,560,232	353,820	8,923,251
복구충당부채	1,962,625	2,094,899	1,962,625	2,094,899	431,777	460,878
장기미지급비용	25,401,353	361,409	0	25,762,762	5,588,297	5,667,808
회원권	277,668	0	0	277,668	61,087	61,087
대손충당금	116,803	407,581	116,803	407,581	25,697	89,668
기부금한도초과액	307,400	334,162	0	641,562	67,628	141,144
업무용승용차 (감가상각비 한도초과액)	455,461	476,485	64,121	867,825	100,201	190,921
세무상결손금	19,231,667	0	4,688,414	14,543,253	4,230,967	3,199,516
[가산할일시적차이]						
퇴직연금운용자산	(39,665,676)	(6,424,711)	(23,859,783)	(22,230,604)	(8,726,449)	(4,890,733)
장기미수금	(2,005,246)	(2,033,777)	(2,005,246)	(2,033,777)	(441,154)	(447,431)
기타비유동자산	(104,720)	(124,053)	(104,720)	(124,053)	(23,038)	(27,292)
보험미수금(장기)	0	(37,986,706)	0	(37,986,706)	0	(8,357,075)
보험미수금	(7,630,524)	(3,343,020)	(7,630,524)	(3,343,020)	(1,678,715)	(735,464)
임차시설물	(921,343)	0	(84,398)	(836,945)	(202,696)	(184,128)
합 계	43,852,887	5,672,736	2,504,590	47,021,033	9,647,635	10,344,628

라. 상계전 총액기준에 의한 이연법인세자산 및 이연법인세부채

(단위 : 천원)

구분	당기		전기	
	이연법인세자산	이연법인세부채	이연법인세자산	이연법인세부채
유동	1,828,806	725,681	1,451,413	919,592
비유동	22,082,408	13,665,284	23,535,337	13,722,531

14. 자본금

가. 당기말 및 전기말 현재 자본금 내역은 다음과 같습니다.

(단위 : 좌, 원)

구분	보통주	
	당기	전기
1주당 금액	1,000,000	1,000,000
발행 좌수	7,617	7,617
자본금	7,617,000,000	7,617,000,000

15. 결손금처리계산서

결손금처리계산서
 제33기 2018년 4월 1일부터 2018년 5월 31일까지
 처리예정일 2018년 8월 31일
 제32기 2017년 4월 1일부터 2018년 3월 31일까지
 처리확정일 2018년 6월 29일
 제31기 2016년 4월 1일부터 2017년 3월 31일까지
 처리확정일 2017년 6월 30일

안진회계법인

(단위 : 원)

과목	제 33(당) 기		제 32(전) 기		제 31(전전) 기	
I. 미처분이익잉여금(미처리결손금)		(26,464,484,731)		(30,934,850,116)		(24,856,262,897)
전기이월미처분이익잉여금(미처리결손금)	(30,934,850,116)		(25,782,200,490)		(2,317,120,259)	
전기오류수정	0		0		(9,687,219,461)	
당기순손익	4,470,365,385		(5,152,649,626)		(12,851,923,177)	
II. 이익잉여금처분액(결손금처리액)		0		0		925,937,593
손해배상준비금	0		0		925,937,593	
III. 차기이월미처분이익잉여금(미처리결손금)		(26,464,484,731)		(30,934,850,116)		(25,782,200,490)

16. 포괄손익계산서

당 회계법인은 당기말과 전기말 현재 기타포괄손익누계액을 계상하고 있지 않으며, 당 회계법인의 포괄손익은 당기순손익과 동일합니다.

17. 좌당순이익

좌당순이익의 산정내역은 다음과 같습니다.

(단위 : 좌, 원)

구분	당기	전기
당기순이익(손실)	4,470,365,385	(5,152,649,626)
가중평균좌수	7,617	6,822
좌당순이익(손실)	586,893	(755,261)

18. 특수관계자 거래

가. 당기말 현재 당 회계법인의 특수관계자의 내역은 다음과 같습니다.

관계	회사명
기타	딜로이트컨설팅 등

나. 주요 거래 내역

당기 및 전기 중 당 회계법인의 특수관계자와의 주요 거래내역은 다음과 같습니다.

(단위 : 천원)

구분	매출거래 등		매입거래 등	
	당기	전기	당기	전기
딜로이트컨설팅 등	241,614	2,544,690	2,867,516	9,945,904
합계	241,614	2,544,690	2,867,516	9,945,904

다. 채권·채무 잔액

당기말 및 전기말 당 회계법인의 특수관계자와의 채권·채무 잔액은 다음과 같습니다.

(1) 당기

(단위: 천원)

구분		기 초	증 가	감 소	기 말
매출채권 등(*)	딜로이트컨설팅 등	10,723,211	3,479,071	4,175,771	10,026,511
	채권계	10,723,211	3,479,071	4,175,771	10,026,511
매입채무 등(*)	딜로이트컨설팅 등	744,806	3,154,268	1,722,259	2,176,815
	채무계	744,806	3,154,268	1,722,259	2,176,815

(2) 전기

(단위: 천원)

구분		기 초	증 가	감 소	기 말
매출채권 등(*)	딜로이트컨설팅 등	11,041,160	26,639,610	26,957,559	10,723,211
	채권계	11,041,160	26,639,610	26,957,559	10,723,211
매입채무 등(*)	딜로이트컨설팅 등	4,111,774	14,341,000	17,707,968	744,806
	채무계	4,111,774	14,341,000	17,707,968	744,806

(*)매출채권 등(매입채무 등)에는 특수관계자와의 대여금(차입금) 등이 포함되어 있습니다.

(3) 특수관계자 지급보증 및 담보제공

보고기간 종료일 현재 당 회계법인이 특수관계자에게 제공한 지급보증 및 담보제공의 내역은 없습니다.

19. 우발부채와 약정사항

가. 진행중인 소송사건

당기말 진행중인 소송사건에 대해 40,688백만원을 소송충당부채로 계상하고 있으며, 보고기간종료일 현재 진행중인 소송사건의 현황은 다음과 같습니다.

(단위 : 천원)

구분	건수	청구금액	원고	진행경과			사건내용
				제1심	항소심	상고심	
(주)일성	1	13,425,000	주주	원고일부승소	원고일부승소	진행중	손해배상청구소송
대우조선해양(주)	24	33,081,440	사채권자	진행중			손해배상청구소송
대우조선해양(주)	31	195,209,031	주주	진행중			손해배상청구소송
대우조선해양(주)	1	388,260,300	대우조선해양(주)	진행중			손해배상청구소송
대한전선(주)	8	15,429,933	주주	진행중			손해배상청구소송
(주)보해저축은행	1	7,500	주주	원고패소	진행중		손해배상청구소송
(주)솔로몬저축은행	1	2,721,896	주주	원고패소	원고일부승소	진행중	손해배상청구소송
(주)솔로몬저축은행	1	5,039,170	주주	진행중			손해배상청구소송
티브로드 등	2	929,402	주주	진행중			손해배상청구소송
합계	70	654,103,672					

충당부채로 계상된 소송 이외의 잔여 소송결과는 재무제표에 중대한 영향을 미치지 않을 것으로 예측되고 있으나, 향후 소송의 결과에 따라 추가적인 손실이 발생할 수도 있습니다.

나. 담보제공자산

당기말 현재 당 회계법인의 자산 중 담보제공된 자산의 내역은 없습니다.

다. 지급보증

당기말 현재 타인으로부터 제공받은 지급보증 및 담보의 내역은 없습니다.

라. 약정사항

당기말 현재 당 회계법인이 체결한 주요약정현황은 다음과 같습니다.

(단위 : 천원)

구분	거래금융기관	약정한도	실행금액
일반대출	신한은행	15,000,000	0
당좌대월	신한은행	1,000,000	0

20. 부가가치계산에 필요한 사항

당 회계법인의 당기 및 전기 중 부가가치의 계산에 필요한 사항은 다음과 같습니다.

(단위 : 천원)

계정과목	당기	전기
인건비	33,320,148	152,159,371
퇴직급여	2,945,615	24,017,224
복리후생비	2,663,577	16,758,473
지급임차료	2,192,279	12,986,112
제세공과금	794,955	5,655,772
감가상각비	236,396	1,487,534
합계	42,152,970	213,064,486

21. 사업연도의 변경

결산일을 3월 31일에서 5월 31일로 변경하였습니다.

이로 인하여 당기 회계연도는 2018년 4월 1일부터 2018년 5월 31일까지 2개월간입니다.

22. 재무제표의 확정 및 승인

당 회계법인의 재무제표는 2018년 8월 31일 정기사원총회에서 최종 승인될 예정입니다.

2. 부속명세서

※ 상기 재무제표 주석에 동일한 내용이 포함되어 있으므로 사업보고서 작성 시행세칙에 따라 기재를 생략함

가. 차입금 명세서

(단위 : 원, %)

차입처	차입금액	계정과목	만기일	차입금리
-	-	-	-	-

나. 타법인 출자 현황

(단위 : 원, 주, %)

계정과목	투자회사명	기초잔액			증감내역		기말잔액			비고
		수량	지분율	취득 원가	수량	취득 (처분) 가액	수량	지분율	취득 원가	
매도가능증권	대우송도개발	11,498	0.022	57,493,554	-	-	11,498	0.022	57,493,554	-
매도가능증권	신일건설	970	0.066	24,255,000	-	-	970	0.066	24,255,000	-
매도가능증권	캐슬파인리조트	798	0.012	7,980,000	-	-	798	0.012	7,980,000	-
매도가능증권	동부월드	19,911	0.129	199,110,000	-	-	19,911	0.123	199,110,000	-
합계		-	-	288,838,554	-	-	-	-	288,838,554	-

다. 채무보증 현황

(단위 : 원)

보증일	채무자	채권자	보증금액	보증내용	채무자와의 관계
-	-	-	-	-	-
-	-	-	-	-	-

V. 손해배상준비금 및 손해배상공동기금 등의 현황

1. 손해배상준비금 및 손해배상공동기금 적립 현황

(단위 : 백만원)

구분	기초잔액	당기적립액	당기사용액	기말잔액	당기사용내용
손해배상준비금	30,057	0	0	30,057	-
손해배상공동기금	1,662	89	0	1,751	-
계	31,719	89	0	31,808	-

2. 손해배상책임보험 가입 현황

(단위 : 백만원)

보험회사명	보험상품명	계약기간	연간보험료	보험금	보장범위
동부화재해상보험(주)	전문가배상책임보험	2018.06.01 ~ 2019.06.01	3,589	403,538	- 총 보상한도 403,537 (*) - 1사고당 보상한도 161,415 (*)

* 보험료 납부시점의 USD 매매기준율(1,076.10원/1USD) 적용하여 원화 기재하였습니다.

VI. 최근 3개 사업연도의 감리결과

1. 감사보고서 감리결과

조치일자	조치자	관련회사			감리지적사항	조치내역	
		회사명	구분	결산기		회계법인	소속 공인회계사
2015.12.04	한국공인회계사회	STX건설주	기타	FY2010 ~ 2012	- 공사매출채권 및 장기대여금 관련 감사절차 소홀	- 손해배상공동기금 추가적립 20% - STX건설주에 대한 감사업무 제한 2년 (2016.1.1 ~ 2017.12.31)	< 공인회계사 1인 > - STX건설주에 대한 감사업무 제한 1년 - 주권상장(코스닥 제외) · 지정 회사 감사업무 제한 1년 - 직무연수 6시간
2017.03.24	증권선물위원회	대우조선해양주	유가증권 상장	FY2010 ~ 2015	- 매출· 매출원가 등에 대한 감사절차 부실 - 장기성매출채권 등에 대한 감사절차 부실 - 종속기업투자주식 등 에 대한 감사절차 부실 - 이연법인세자산 등에 대한 감사절차 소홀 - 지연배상금 주석공시 에 대한 감사절차 소홀 - 비감사용역 제공 (독립성 위반) - 거짓 자료 제출	- 업무정지건의*12월 *주권상장법인, 외감 법에 따른 증선위의 감사인 지정회사, 「금융산업의 구조개선 에 관한 법률」 상 금융기관에 대한 신규 감사업무 제한 - 과징금 1,600백만원 - 과태료 20백만원 - 손해배상공동기금 추가적립 100% - 대우조선해양주에 대한 감사업무제한 5년	<공인회계사 : 4인> - 등록취소건의 - 대우조선해양주에 대한 감사업무제한 5년 - 주권상장 · 지정회사 감사업무제한 1년 - 직무연수 20시간 <공인회계사 : 1인> - 직무정지건의 2년 - 대우조선해양주에 대한 감사업무제한 5년 - 주권상장 · 지정회사 감사업무제한 1년 - 직무연수 20시간 <공인회계사 : 1인> - 직무정지건의 1년 - 대우조선해양주에 대한 감사업무제한 4년 - 주권상장 · 지정회사 감사업무 제한 1년 - 직무연수 16시간 <공인회계사 : 2인> - 직무정지건의 6월 - 대우조선해양주에 대한 감사업무제한 3년 - 주권상장 · 지정회사 감사업무제한 1년 - 직무연수 12시간 <공인회계사 : 1인> - 대우조선해양주에 대한 감사업무제한 4년 - 주권상장 · 지정회사 감사업무제한 1년 - 직무연수 16시간

조치일자	조치자	관련회사			감리지적사항	조치내역	
		회사명	구분	결산기		회계법인	소속 공인회계사
							<p><공인회계사 : 1인> - 대우조선해양주에 대한 감사업무제한 3년 - 주권상장·지정회사 감사업무제한 1년 - 직무연수 12시간</p> <p><공인회계사 : 1인> - 대우조선해양주에 대한 감사업무제한 2년 - 주권상장(코스닥제외)·지정회사 감사업무제한 1년 - 직무연수 8시간</p> <p><공인회계사 : 1인> - 대우조선해양주에 대한 감사업무제한 1년 - 주권상장(코스닥제외)·지정회사 감사업무제한 1년 - 직무연수 6시간</p>
2017.11.15	증권선물위원회	현대건설	유가증권 상장	FY2013 ~ 2016	<p>- 매출액 등에 대한 감사 절차 소홀</p> <p>- 연결재무제표 작성에 대한 감사절차 소홀</p> <p>- 공사미수금에 대한 감사절차 소홀</p>	<p>- 과징금 부과 900 백만원(2017.12.6 금융위 최종의결)</p> <p>- 손해배상공동기금 추가적립 20%</p> <p>- 현대건설주에 대한 감사업무제한 2년</p>	<p><공인회계사 : 1인> - 현대건설주에 대한 감사업무제한 1년 - 주권상장(코스닥상장 제외)·지정회사 감사업무제한 1년 - 직무연수 6시간</p>
2018.04.25	증권선물위원회	오리엔탈정공	코스닥상 장	FY2015	이연법인세부채에 대한 감사절차 소홀	<p>- 손해배상공동기금 추가적립 20%</p> <p>- (주)오리엔탈정공에 대한 감사업무제한 2년</p>	<p><공인회계사 : 1인> - (주)오리엔탈정공에 대한 감사업무제한 1년 - 주권상장(코스닥 및 코넥스상장 제외)·지정회사 감사업무제한 1년 - 직무연수 6시간</p>
2018.04.25	증권선물위원회	케이티엔지 코어	기타	FY2008 ~ 2012	매출 및 매출원가에 대한 감사절차 소홀	<p>- 손해배상공동기금 추가적립 50%</p> <p>- (주)케이티엔지코어에 대한 감사업무제한 3년</p>	<p><공인회계사 : 1인> - (주)케이티엔지코어에 대한 감사업무제한 3년 - 주권상장·지정회사 감사업무제한 1년 - 직무연수 12시간</p> <p><공인회계사 : 5인> - (주)케이티엔지코어에 대한 감사업무제한 1년 - 주권상장(코스닥 및 코넥스상장 제외)·지정회사 감사업무제한 1년 - 직무연수 6시간</p>

Ⅶ. 최근 3개 사업연도의 소송 현황

(단위 : 천원)

제소일	원고	피고	사건번호	관련회사	제소이유	배상금액	소송결과
2016.07.05	박○우 외 3명	안진회계법인 외 5명	대법원 2016다28583	쌍용자동차	손해배상청구소송	-	1심: 원고 패 (2015.05.14) 2심: 원고 패 (2016.06.03) 3심: 원고 패 (2016.09.09)
2013.11.28	강○민 외 110명	안진회계법인 외 6명	고등 2013나2027341	엠씨티티코어	손해배상청구소송	-	2심: 원고 일부 승 - 안전에 대한 청구는 기각 (2015.05.28)
2016.07.05	강○청 외 9명	안진회계법인 외 2명	대법원 2016다232863	솔로몬저축은행[1]	손해배상청구소송	-	2심: 원고 패 (2016.06.02) 3심: 원고 패 (2016.10.13)
2015.03.02	신○섭	안진회계법인 외 2명	대법원 2015다207945	서울저축은행	손해배상청구소송	-	3심: 원고 패 (2015.06.11)
2015.02.23	에스엘에스중공업	안진회계법인 외 1명	대법원 2015다12482	에스엘에스조선	손해배상청구소송	-	3심: 원고 패 (2015.06.11)
2017.09.12	이○석 외 9명	안진회계법인	대법원 2017다260650	해원에스티	손해배상청구소송	-	1심: 원고 패 (2015.07.23) 2심: 원고 패 (2017.07.26) 3심: 원고 패 (2017.12.21)
2014.12.03	해원에스티	안진회계법인 외 1명	대법원 2014다82750	해원에스티	구상금소송	179,600	3심: 원고 일부 승 (2017.04.28)
2015.12.18	이○숙	안진회계법인	대법원 2015다254446	에이스저축은행[2]	손해배상청구소송	-	2심: 원고 패 (2015.11.27) 3심: 원고 패 (2016.03.24)
2015.12.17	김○무 외 2명	안진회계법인 외 3명	대법원 2015다254132	경기저축은행[3]	손해배상청구소송	-	2심: 원고 패 (2015.11.19) 3심: 원고 패

제소일	원고	피고	사건번호	관련회사	제소이유	배상금액	소송결과
							(2016.04.12)
2015.01.13	국외소재문화재단	안진회계법인	남부 2015가소3929	국외소재문화재단	약정금소송	-	원고 패 (2016.04.12)
2015.12.01	김○한 외 8명	안진회계법인 외 3명	고등 2015나2067497	진흥저축은행[4]	손해배상청구소송	-	1심: 원고 패 (2015.11.03) 2심: 원고 패 (2016.08.26)
2017.12.27	검찰[5]	안진회계법인 외 4명	대법원 2017도21645	대우조선해양	외감법 위반 등	-	1심: 유죄 (2017.06.09) 2심: 원심과 동일 (2017.12.07) 3심: 원심과 동일 (2018.03.27)
계	-	-	-	-	-	179,600	-

- [1] 본 건 관련 유사 민사소송 2건 종결 (원고 패로 2건 종결)
- [2] 본 건 관련 유사 민사소송 1건 종결 (원고 일부 승- 안진회계법인에 대한 청구는 기각)
- [3] 본 건 관련 유사 민사소송 2건 종결 (원고 패로 모두 종결)
- [4] 본 건 관련 유사 민사소송 3건 종결 (원고 패로 모두 종결)
- [5] 본 건은 형사소송임