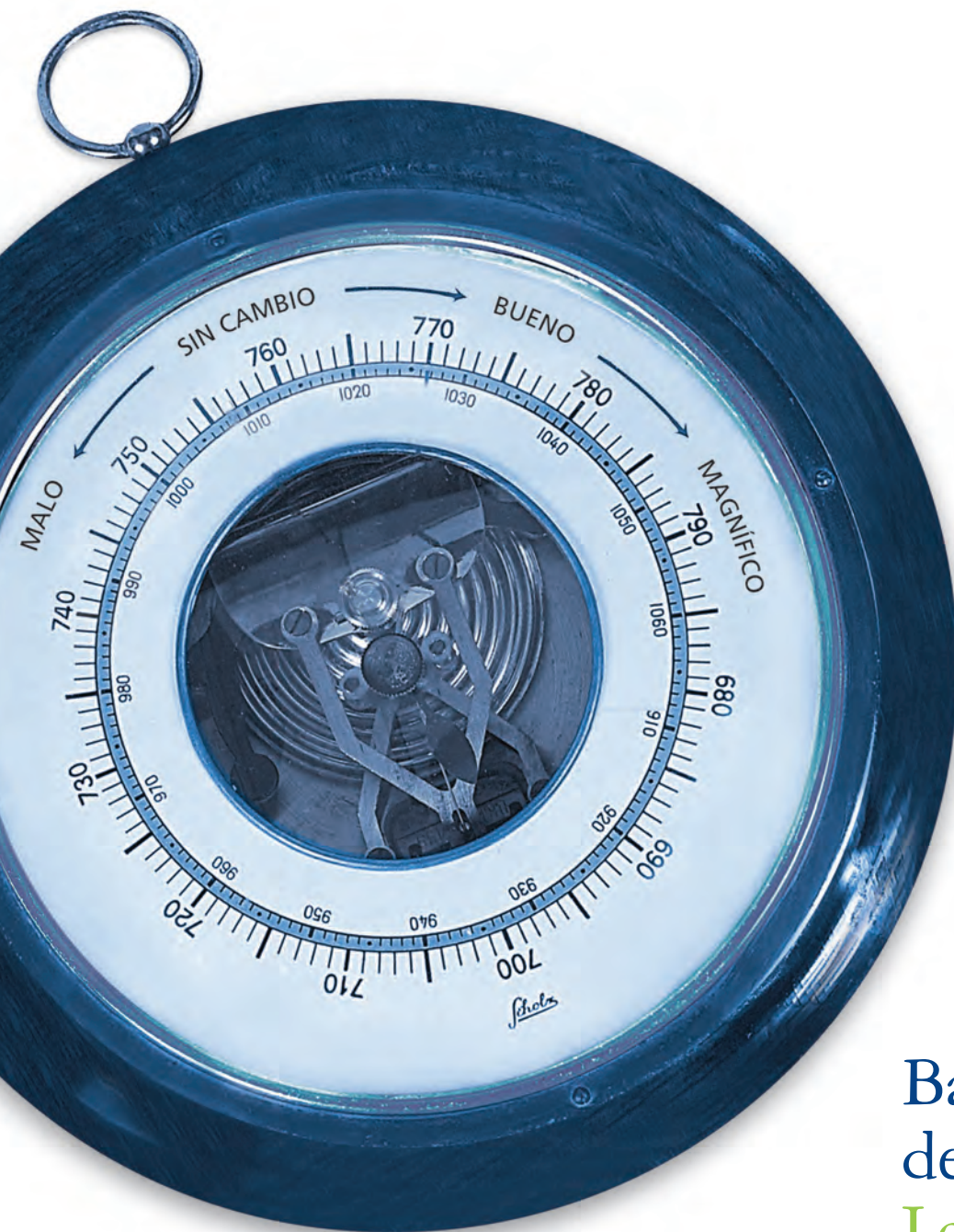


Deloitte.

 **Barómetro**
de empresas

4 años
Continuos

Marzo 2007
a
Marzo 2011



17

Abril 2011

Barómetro
de Empresas
La encuesta que
toma el pulso
del sector
empresarial

Introducción

Con la actual edición del Barómetro de Empresas, celebramos el cuarto aniversario del lanzamiento de esta encuesta trimestral que, por su continuidad y consistencia, se ha convertido en un referente en el entorno de negocios en nuestro país.

El Barómetro de Empresas ha brindado, desde el inicio, un nuevo enfoque para identificar las necesidades de las organizaciones, sirviendo, al mismo tiempo, como una herramienta de apoyo que ha permitido detectar cuáles son los problemas que les afectan y aquellos temas polémicos que amenazan el desarrollo económico de la economía mexicana. Finalmente, ha fungido como instrumento para asistir a las empresas para un mejor entendimiento de sus mercados y orientar su toma de decisiones.

Ha sido del interés de Deloitte que esta opinión refleje la pluralidad de expectativas y previsiones de los ejecutivos de las distintas áreas de cada organización. De aquí que el panel esté integrado por Presidentes, Directores generales y Directores de finanzas, entre otros funcionarios, representando, además, las previsiones de sus industrias a nivel nacional: Consumo, Servicios financieros, Manufactura, Energía y Recursos Naturales, Tecnología, Medios y Telecomunicaciones, Servicios, Ciencias de la vida y cuidado de la salud, Bienes raíces y Servicios de aviación y transporte.

Con la entrega de esta edición sumamos 17 trimestres consecutivos presentando los resultados de la valoración expresada por más de 5,000 ejecutivos, que a lo largo de estos primeros cuatro años han compartido con nosotros aquello que es importante para el desarrollo sostenido de sus empresas y su visión acerca del futuro de México. Reciban nuestro sincero agradecimiento.

Resultados que alientan el optimismo

En este trimestre los ejecutivos mejoraron su apreciación acerca del desempeño del gobierno en todos los aspectos, aunque algunos continúan manteniéndose en niveles reprobatorios. Los participantes todavía consideran a la inseguridad como la amenaza principal para la actividad económica en México, no obstante ello, sus empresas han avanzado y sus expectativas no se han deteriorado.

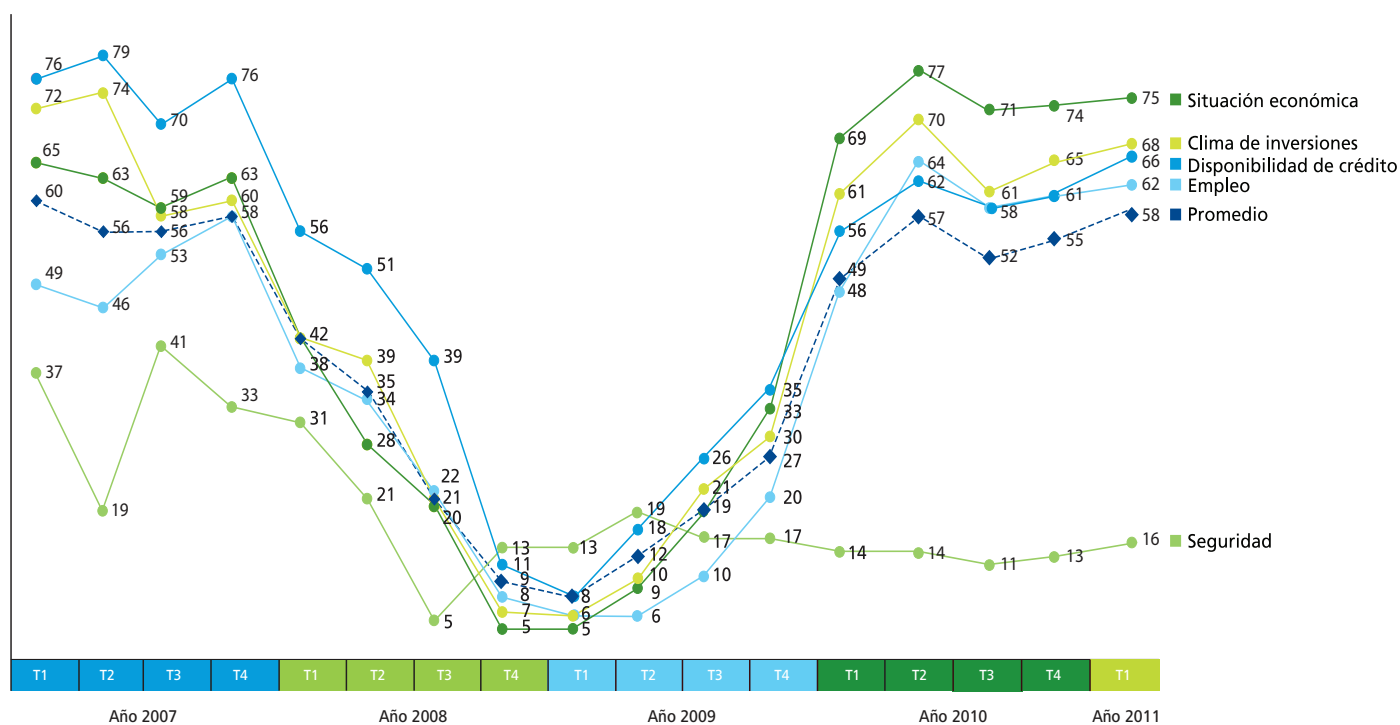
Esto no significa que las empresas sean inmunes al ambiente externo. Sin embargo, éstas suelen adaptarse a su entorno cambiante.

I Entorno de negocios

Actual

Los ejecutivos han percibido cambios positivos en todas las variables del entorno de las empresas. Conviene destacar de manera especial el avance sustantivo que ofrece la visión actual de los directivos, especialmente si se le compara con la que tenían en marzo de 2009.

Situación actual (momento de las encuestas) **del entorno en relación con un año antes**
(calificaciones promedio en la escala 0-100*)



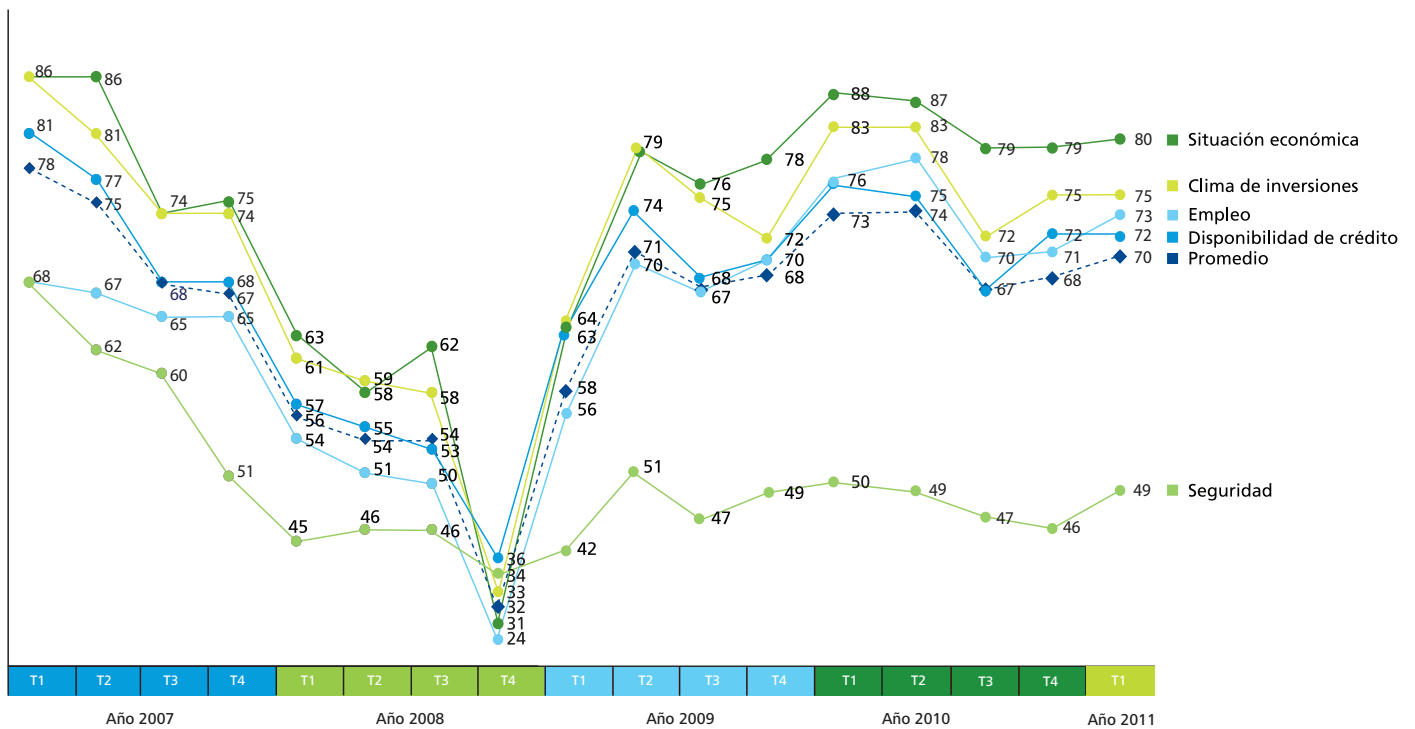
* Se obtuvieron ponderando los porcentajes de respuestas "Mejor", "Igual" o "Peor" por 1, 0.5 y 0.

Futura

En contraposición, las expectativas de los directivos en relación con su entorno económico dentro de un año aunque mejoraron, el avance no es tan impresionante en comparación con diciembre de 2010. Parece haber precaución. Posiblemente pueda atribuirse a que su juicio acerca de la inseguridad ha influido en estas apreciaciones, y aún no le permite modificar sus previsiones sustancialmente.

Situación futura (dentro de un año) del entorno en relación con las fechas de las encuestas

(calificaciones promedio en la escala 0-100*)



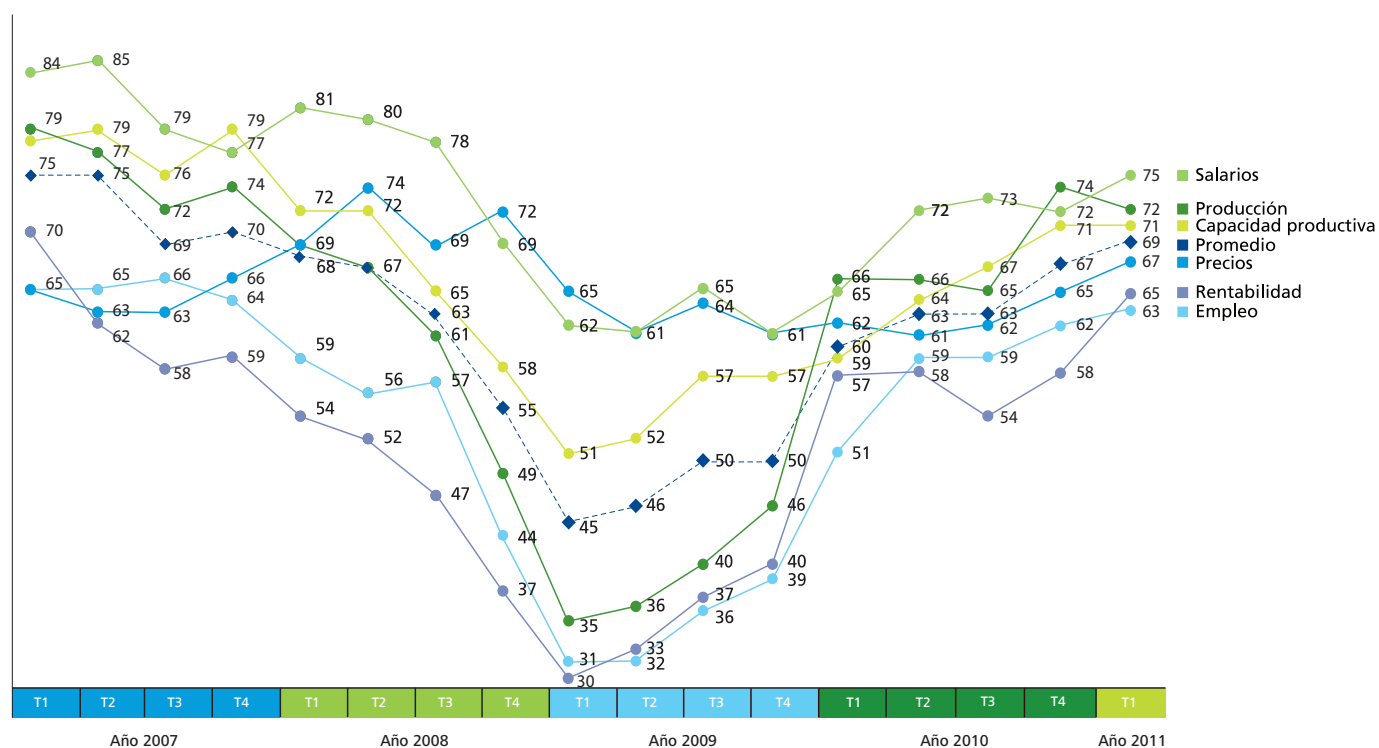
* Se obtuvieron ponderando los porcentajes de respuestas "Mejor", "Igual" o "Peor" por 1, 0.5 y 0.

II Situación de las empresas

Actual

Las respuestas de los ejecutivos en relación con la trayectoria de sus empresas en los 12 meses previos a las encuestas reflejan la recuperación de la economía de nuestro país en 2010. La percepción acerca de seis indicadores de las empresas en marzo de 2011 es más positiva que en el mismo mes de 2010; si la comparación se hace contra diciembre de 2010, encontramos que todos los indicadores mejoraron, con excepción de la producción, que pasó de 74 a 71 en el último trimestre.

Situación actual (momento de las encuestas) de las empresas en relación con un año antes (calificaciones promedio en la escala 0-100*)



* Se obtuvieron ponderando los porcentajes de respuestas "Más altos", "Igual" o "Más bajos" por 1, 0.5 y 0.

** No se incluyó este indicador

Evolución de los indicadores

Las percepciones empresariales frente a la pregunta ¿cómo considera la situación general de las empresas en relación con un año antes? han mejorado. Por ejemplo, en marzo de 2011, la calificación promedio acerca de la situación general de las empresas respecto de un año antes fue 78 en la escala de 0 (peor) a 100 (mejor), mayor que en marzo de 2010 (66).

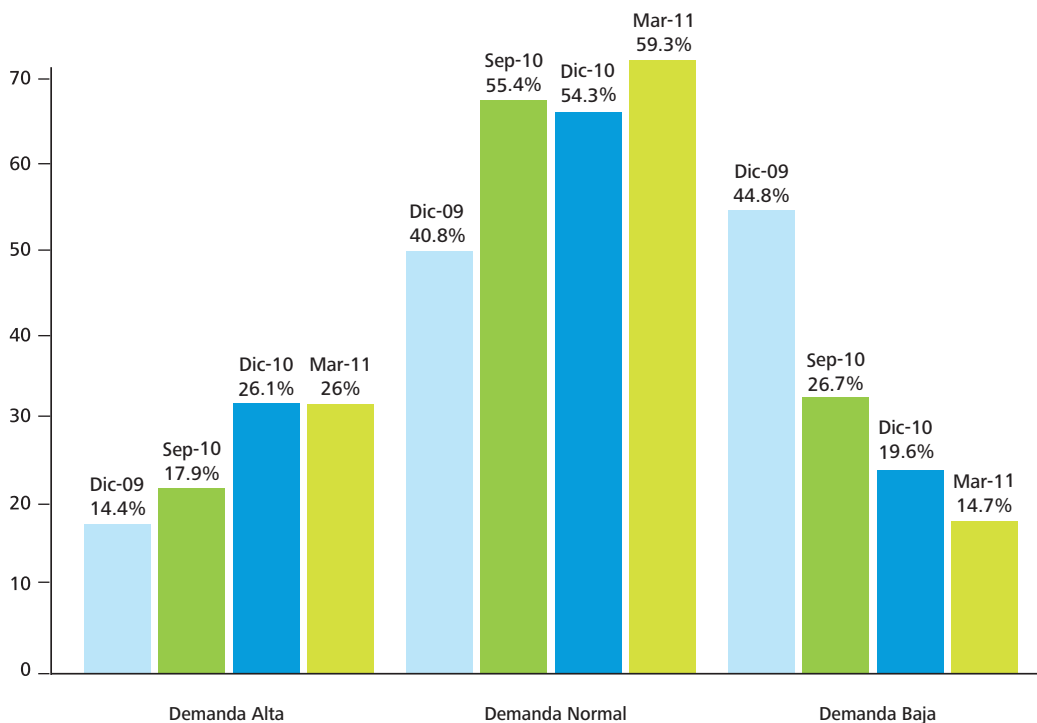
Esta misma reflexión, pero relacionada con el futuro de la situación general de las empresas, reveló el mismo grado de optimismo que prevalecía entre los ejecutivos en marzo de 2010 (87 en la escala de 0-100).

En marzo de 2011, de acuerdo con los ejecutivos que contestaron la pregunta respectiva, la producción en 53% de sus empresas fue mayor que un año antes, proporción más grande que un año antes (43%).

El avance también se mostró en los demás indicadores de las empresas: salarios (52% vs. 37%), rentabilidad (47% vs. 35%), capacidad productiva (46% vs. 33%), precios (42% vs. 33%) y empleo (36% vs. 21%).

Ya sólo 14.7% de los directivos de las empresas dice que su demanda es baja; esta proporción es mucho menor que la registrada en marzo de 2010, cuando el doble de participantes (30.2%) así lo expresaba.

Situación actual de la demanda que enfrenta la empresa (distribución porcentual de las respuestas)

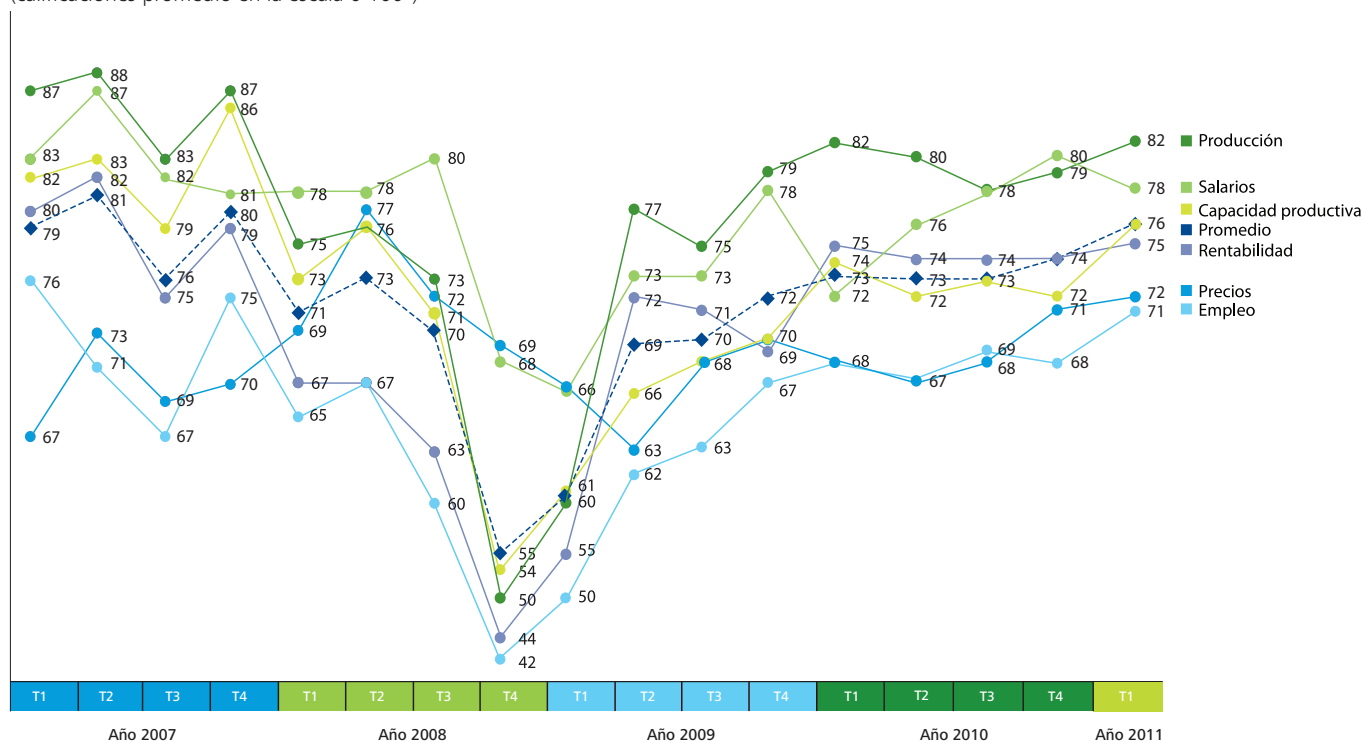


Futura

Si se considera el promedio de seis indicadores, la evaluación de los ejecutivos en marzo de 2011 en relación con el futuro de sus empresas, mejoró comparativamente con la realizada un año antes y también en relación con el trimestre anterior. En este caso, el único indicador que retrocede ligeramente son los salarios, probablemente en espera de una mayor claridad acerca de la situación general del país.

No obstante lo anterior, es importante reconocer que el nivel existente hace cuatro años, en marzo de 2007, es más alto que el que se muestra hoy.

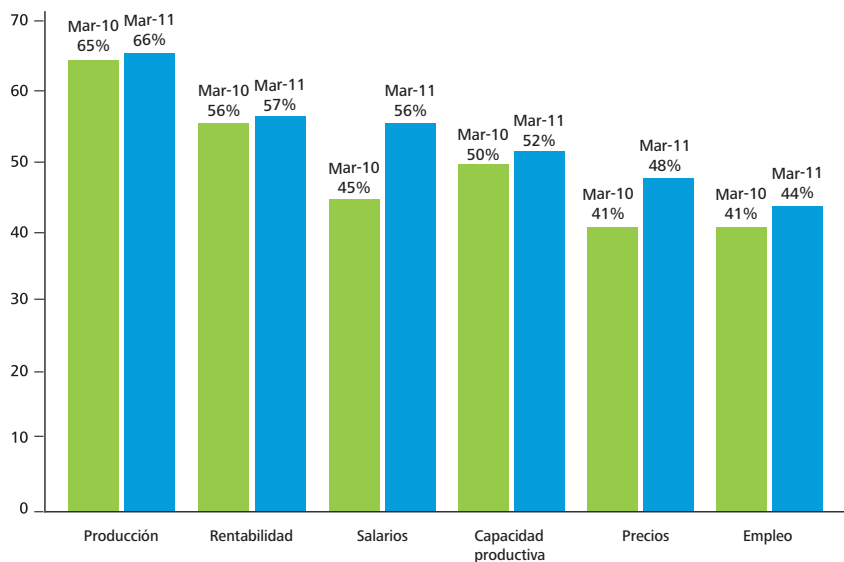
Situación futura (dentro de un año) de las empresas en relación con las fechas de las encuestas
(calificaciones promedio en la escala 0-100*)



* Se obtuvieron ponderando los porcentajes de respuestas "Más altos", "Igual" o "Más bajos" por 1, 0,5 y 0.

Otro rasgo positivo: en todos los indicadores utilizados, los porcentajes de empresas que esperaban un incremento en los 12 meses siguientes fueron mayores en marzo de 2011 que un año antes.

Porcentajes de empresas que en el momento de las encuestas esperaban un aumento en los indicadores seleccionados

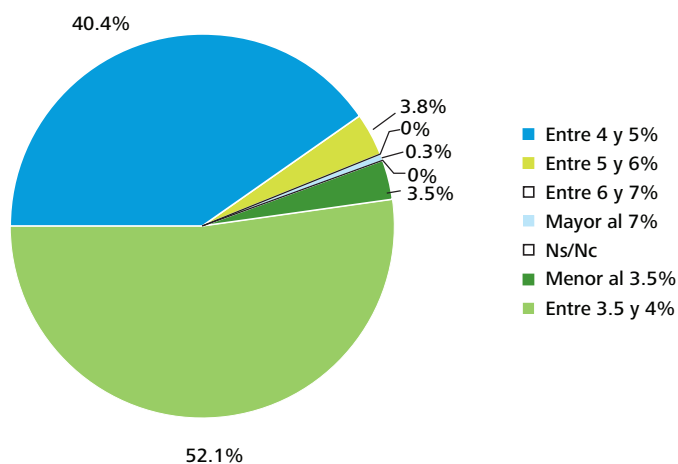


III Inflación y Tipo de cambio

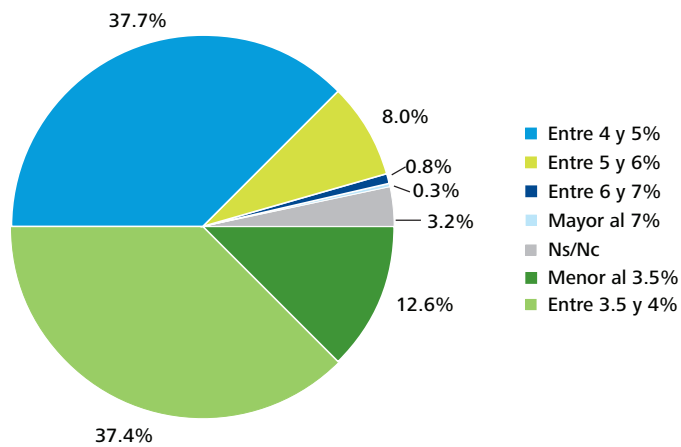
Ya lo señalábamos desde trimestres anteriores: la inflación ahora no se observa como amenaza para la economía de México en opinión de los directivos. Sus expectativas acerca de este fenómeno se han modificado: por ejemplo, en marzo de 2011, sólo 4.0% pensaba que la inflación en 2011 estaría por arriba de 5% anual, cifra menor que tres meses antes. Sin embargo, conviene hacer una precisión en torno a las expectativas para 2012, aunque ahora son mejores que en diciembre de 2010, son menos uniformes.

Inflación anual esperada (porcentajes de respuestas)

Inflación al cierre de 2011



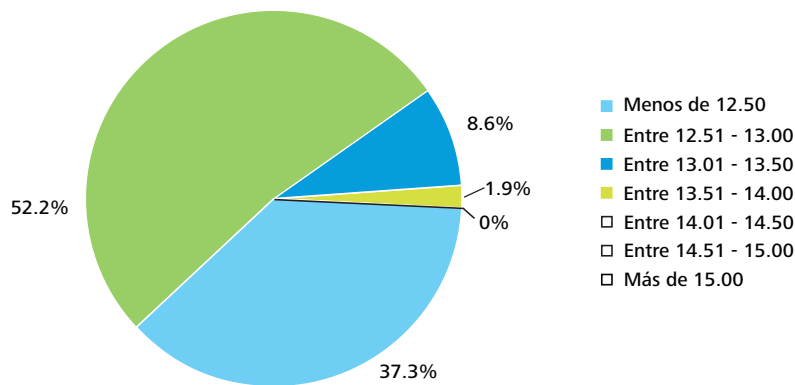
Inflación al cierre de 2012



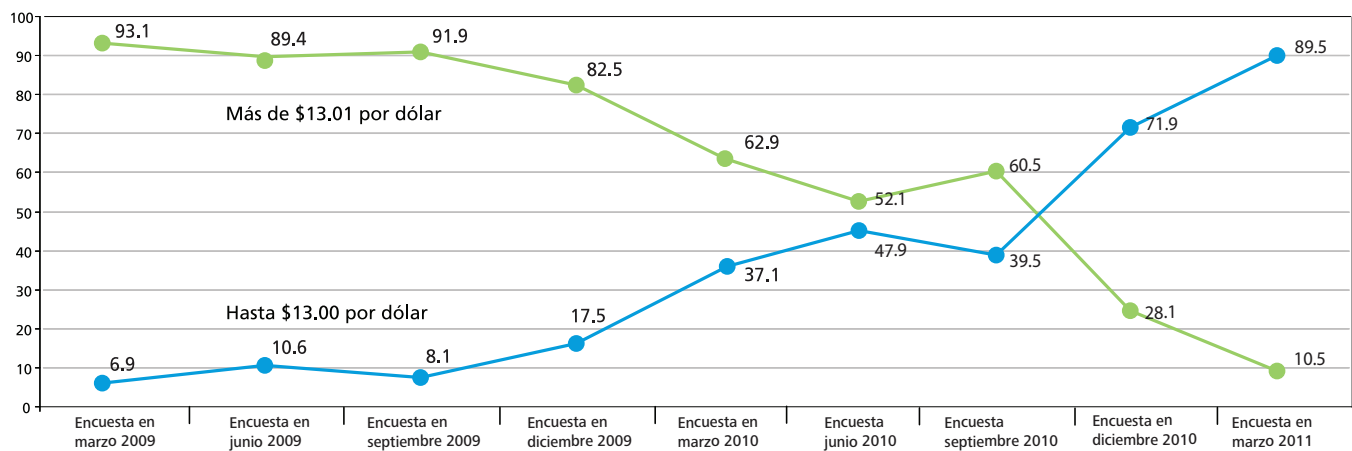
Tipo de cambio

Observamos por otra parte, que la evolución del tipo de cambio ha convencido a los ejecutivos quienes se dieron a la tarea de revisar sus pronósticos. Los resultados de este ejercicio arrojaron que en septiembre de 2010, una importante mayoría (60.5%) decía que, 12 meses después, el precio del dólar estaría por arriba de 13 pesos, mientras que en marzo de 2011, sólo una minoría (10.5%) pensaba así. El cambio es sustantivo y la confianza de los ejecutivos parece tomar nuevos bríos y apuntar hacia previsiones más optimistas en esta materia.

Tipo de cambio diciembre 2011



Tipo de cambio dentro de un año (porcentajes de respuestas)

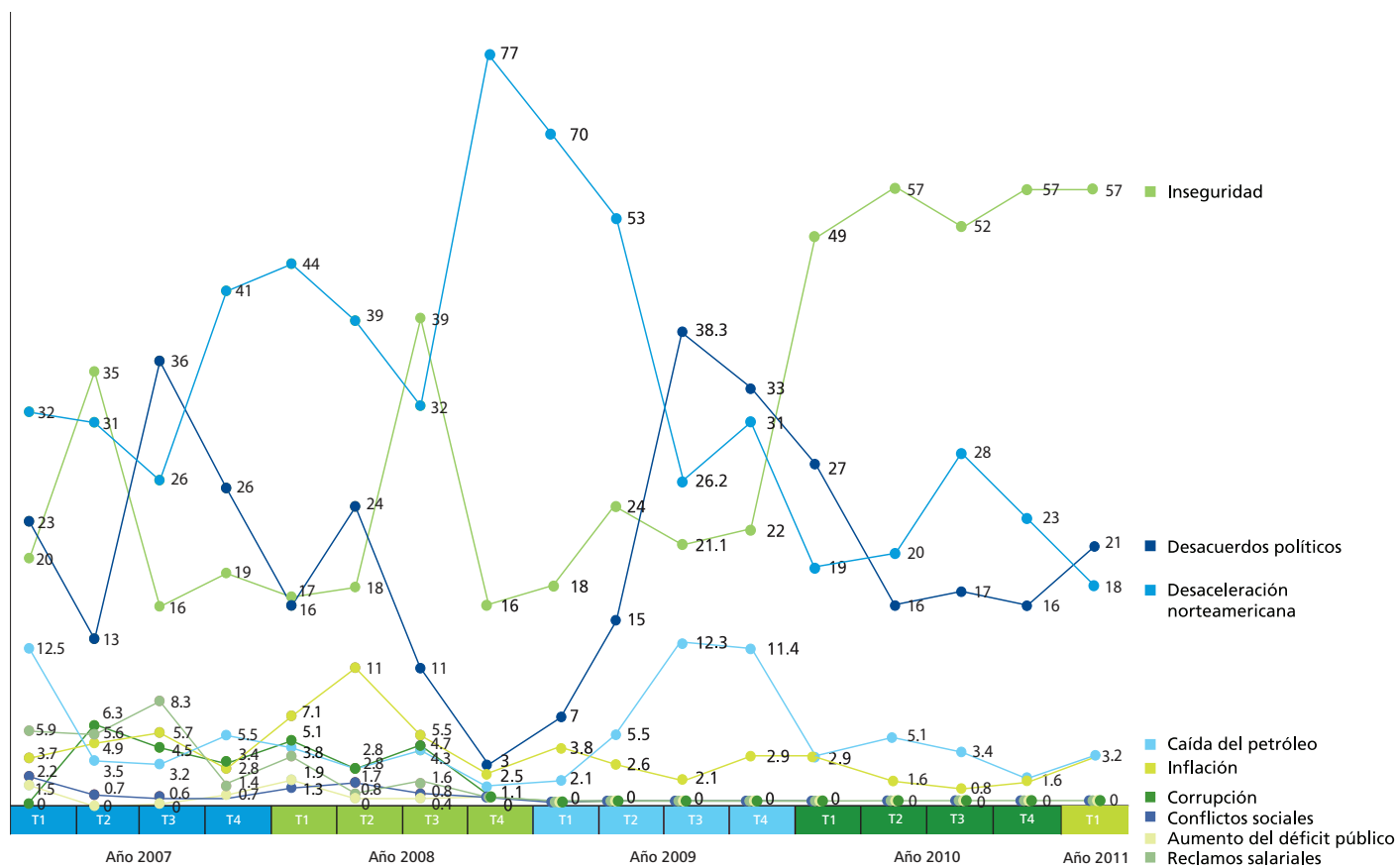


IV Amenazas para la actividad económica

Según el Barómetro de Empresas (trimestral), la inseguridad (factor interno) aún es la amenaza principal para la economía mexicana. Esto opinan los ejecutivos. Lo mismo dicen los economistas del sector privado consultados mensualmente por el Banco de México. Así lo revela también la Encuesta Continua sobre la Percepción de la Seguridad Pública. En febrero de 2011 sólo 17.7% de las personas que participaron en el sondeo pensaba que la seguridad pública en México sería mejor o mucho mejor dentro de 12 meses, de tal manera que el mayor porcentaje se siente frágil en términos de seguridad.

Por otro lado, conviene destacar que no obstante que el resto de los factores perdieron relevancia frente al embate de la inseguridad, en el último trimestre los desacuerdos políticos en nuestro país, no pasaron desapercibidos para los directivos de las empresas. Tanto es así que la valoración que le concedieron como obstáculo para el desarrollo económico en los meses por venir, pasó de 16 en diciembre de 2010 a 21 en marzo de 2011, posiblemente influidos por las discusiones frente a una eventual alianza entre partidos para las próximas elecciones en el Estado de México.

Factores más amenazantes para la economía de México durante los próximos meses (% de respuestas)



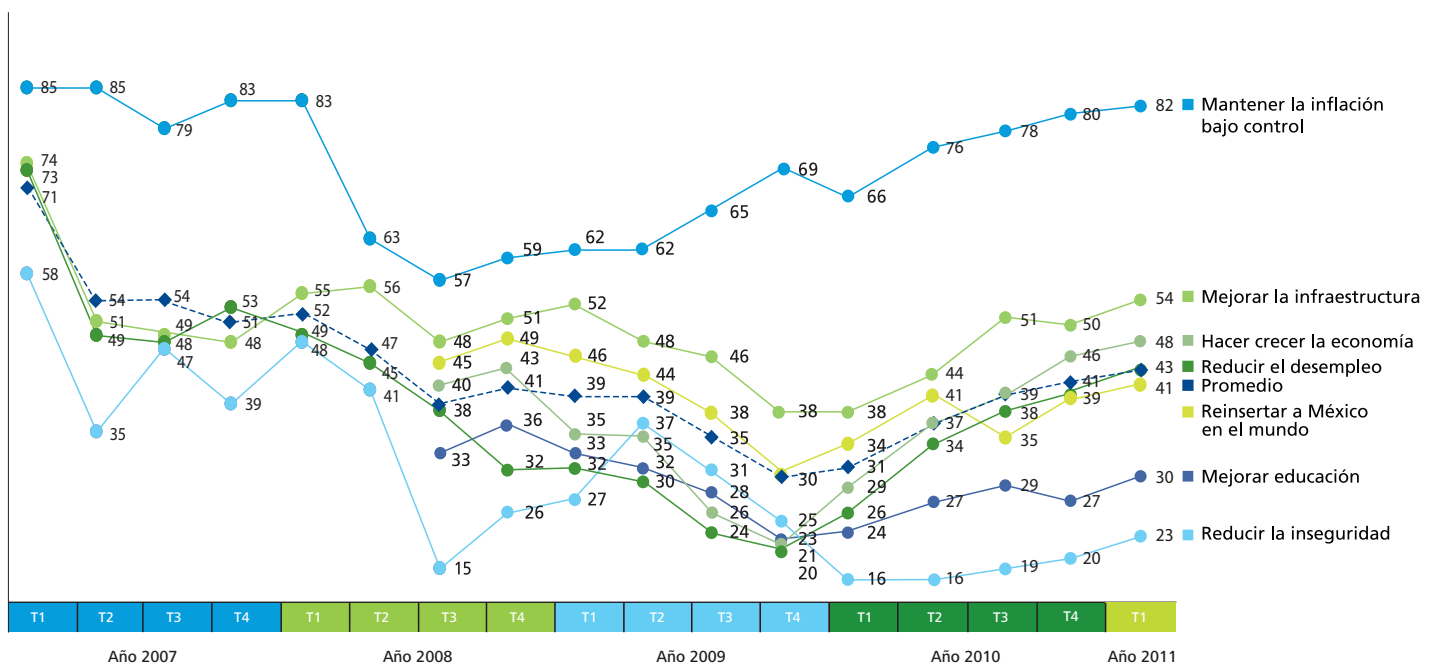
Desempeño del Gobierno

Este trimestre muestra, sin duda, un avance importante. Por primera vez, después de un largo periodo, los ejecutivos valoraron positivamente todos los aspectos del desempeño del Gobierno. Cada uno de ellos, Mantener la inflación bajo control, Mejorar la infraestructura, Hacer crecer la economía, Reducir el desempleo, Reinsertar a México en el mundo, Mejorar educación y Reducir la inseguridad, merecieron el reconocimiento de nuestros panelistas, avanzando en promedio 2.5 puntos en comparación con el trimestre anterior.

Ciertamente falta un largo camino por avanzar y aunque algunas de las calificaciones continúan siendo reprobatorias, el avance mostrado revela optimismo entre los directivos en relación con la eficiencia del gobierno para resolver aquellos temas prioritarios para México y la sociedad en su conjunto.

Mención aparte merece el desempeño del Gobierno en el control de la inflación. Durante 5 trimestres consecutivos ha mejorado su valoración, alcanzando en marzo de 2011 el nivel más alto desde el inicio del Barómetro de Empresas: 82 en la escala de 0-100.

Opiniones acerca del desempeño del gobierno (calificaciones promedio en la escala 0-100*)



* Se obtuvieron ponderando los porcentajes de respuestas "Bueno", "Regular" o "Malo" por 1, 0.5 y 0.

Sección especial de aniversario

Los valores y los resultados de las empresas

El reciente Foro Económico Mundial en Davos, Suiza, dedicó varias de sus sesiones magistrales a las normas, valores, principios y comportamientos y su efecto en el desempeño de las empresas; todo esto con el propósito de definir las nuevas métricas de éxito económico y de negocios.

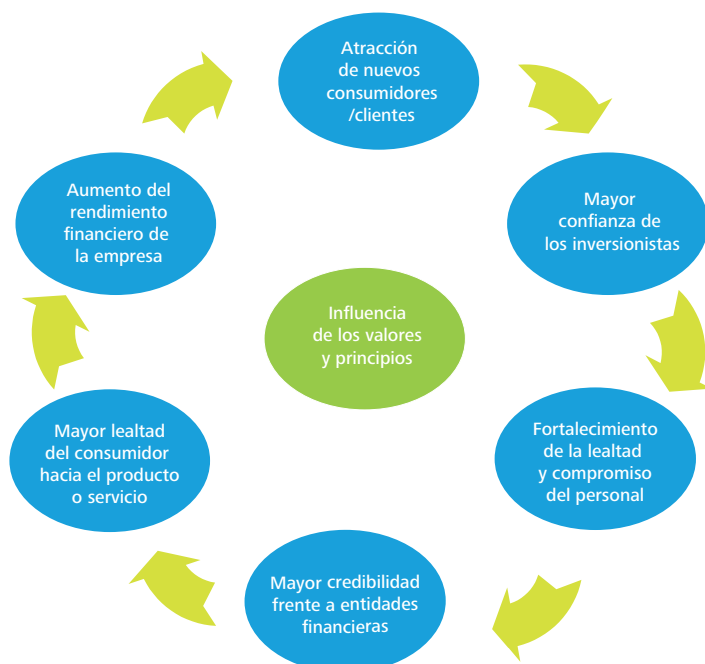
Poniendo lo anterior en contexto y considerando el creciente interés en lograr niveles más elevados de competitividad con sustento en la capacidad distintiva que los principios y valores le confieren a las organizaciones, preguntamos a los ejecutivos su opinión sobre el particular.

¿Se mencionan principios y valores en la Misión y/o Visión de la Empresa?

Sí	97.3%
No	1.6%
No sabe	0.8%
No tiene Misión y/o Visión	0.3%

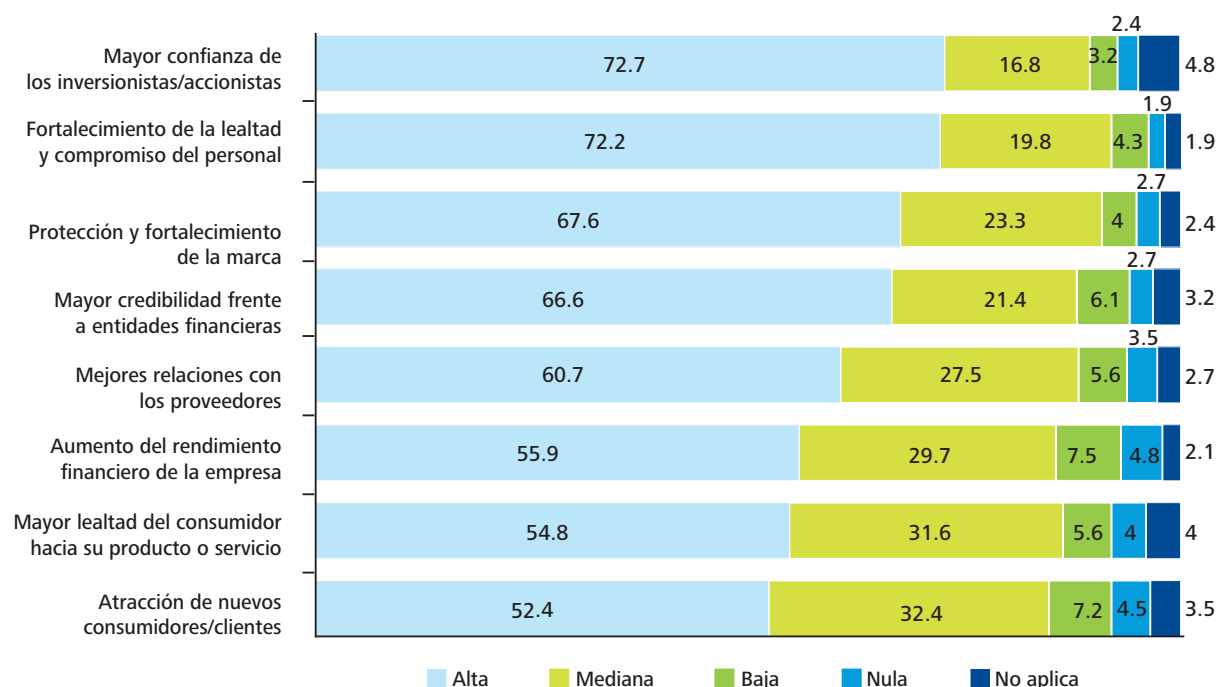
La competitividad está sustentada en los valores que pueden influir en la reputación de una entidad. Existen evidencias que demuestran que aquellas empresas que basan su organización en valores, orientan su visión estratégica con facilidad, tienden a aumentar el compromiso social, pueden legitimar cambios organizacionales y conseguir que sus proyectos de direcciones estratégicas se den de una manera mucho más rápida.

En este sentido se entiende la cultura organizacional como un sistema de valores y de acuerdo con teorías de la empresa cada vez más aceptadas y difundidas, los valores y principios inciden en las posibilidades de éxito de las organizaciones. Cuando los miembros de la organización comparten una serie de valores unidos en un sentido común de propósito o misión, hacen de éste un círculo virtuoso que presumiblemente derivará resultados extraordinarios para la misma.



Los directivos coincidieron en que contar con un conjunto de valores y comportamientos éticos, sí tiene influencia en el desarrollo y/o logro de diferentes atributos.

Observamos que su opinión se concentra en tres grupos, concediéndoles valores e importancia específicos a cada uno de ellos, como se muestra a continuación.



A juicio de los ejecutivos los dos principales motores de la competitividad relacionados con los comportamientos éticos son: una Mayor confianza en los inversionistas/ accionistas y el Fortalecimiento de la lealtad y el compromiso del personal. Después, pero en un segundo nivel, los directivos consideran que los valores de la organización inciden positivamente en la Protección y el fortalecimiento de la marca, en la Mayor credibilidad frente a las entidades financieras y en Mejores relaciones con los proveedores.

Finalmente, sólo la mitad de los participantes reconocen alguna influencia de los valores sobre el Aumento del rendimiento financiero de la empresa, en la Mayor lealtad del consumidor hacia el producto o servicio y en la Atracción de nuevos consumidores/clientes.

V Conclusiones

Los resultados de las empresas en esta edición reflejan claramente el cambio en el estado de ánimo de los ejecutivos en torno al clima de negocios. La situación de las empresas ha evolucionado favorablemente desde la recesión de 2009 y, sin duda, las expectativas de sus ejecutivos también.

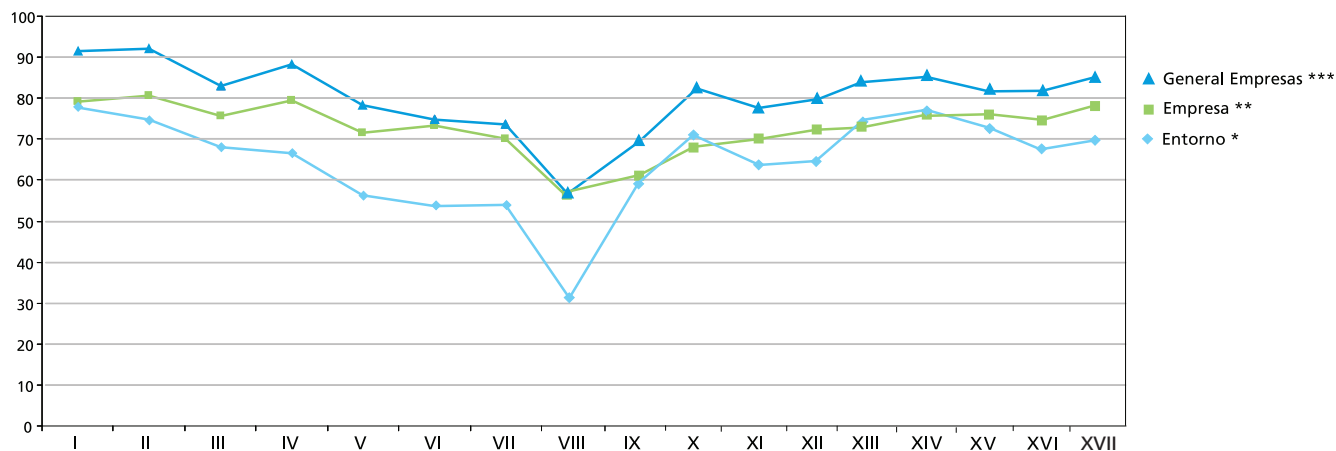
Cerramos el cuarto año de nuestra encuesta con datos favorables. No obstante, las percepciones actuales acerca del futuro, aunque evidencian mejoría, aún no son suficientemente optimistas como para revertir la tendencia.

Pese a que la mayoría de los encuestados espera una inflación baja y no prevé problemas cambiarios en el futuro

cercano, sus opiniones acerca de la inseguridad en México probablemente seguirán influyendo en sus expectativas económicas.

Los ejecutivos mejoraron su apreciación acerca del desempeño del gobierno en todos los aspectos. Sin embargo, debemos señalar que varios de estos aspectos continúan manteniéndose en niveles reprobatorios en términos de valoración de los participantes. Todavía, consideran a la inseguridad como la amenaza principal para la actividad económica en México, sus empresas han avanzado y sus expectativas no se han deteriorado. Esto no significa que las empresas sean inmunes al ambiente externo. Sin embargo, éstas suelen adaptarse a su entorno cambiante.

Situación futura del entorno y de las empresas (0: pesimista; 100: optimista)



* Cinco indicadores (clima de inversiones, disponibilidad de crédito, empleo, seguridad y situación económica)

** Seis indicadores (capacidad productiva, empleo, precios, producción, rentabilidad y salarios)

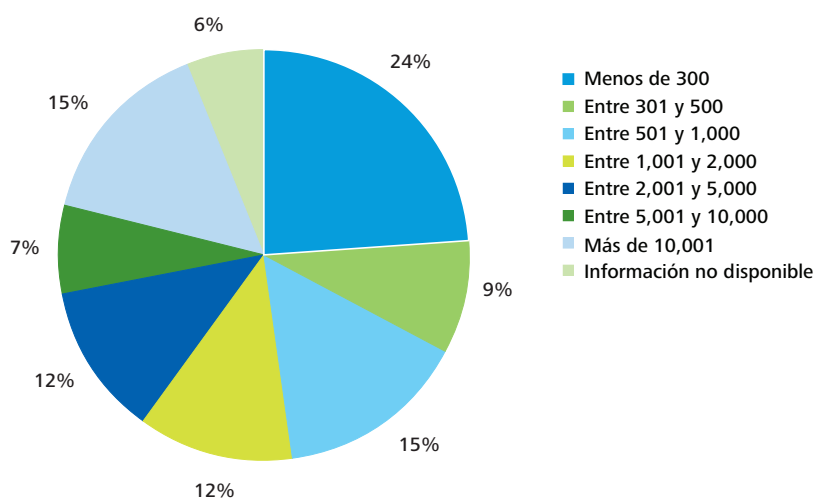
*** Situación general de las empresas

VI Marco de referencia de la encuesta

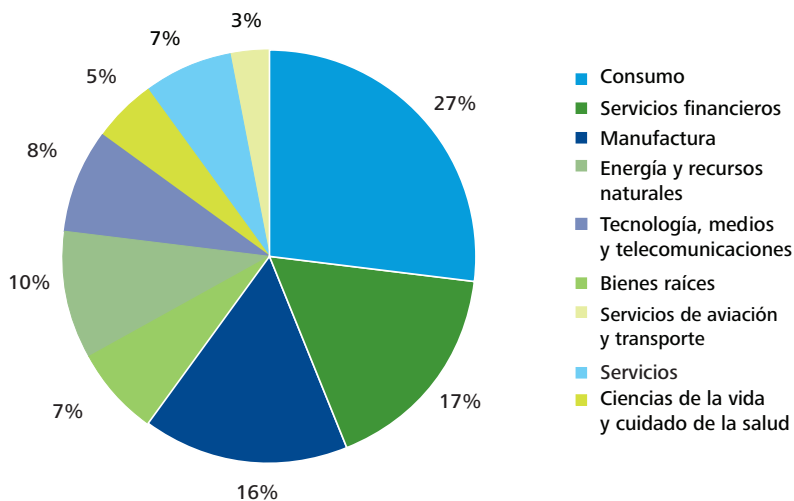
La décima séptima encuesta del Barómetro de Empresas se aplicó a 374 directivos de las empresas más importantes localizadas en México, entre el 28 de febrero y el 25 de marzo de 2011.

Las ventas de estas organizaciones en conjunto superan los \$6,359,224.23 millones de pesos, de acuerdo con la última información reportada.

Nivel de ingreso



Porcentaje de participación por industria



Para mayor información, entre en contacto con nosotros.

www.deloitte.com/mx/barometro

barometro_mexico@deloittemx.com

Tel. +52 (55) 5080 6633, en el D.F. y área metropolitana

01 800 4 Deloitte (01 800 4 3356 4883)

Lada sin costo para el interior de la República

www.deloitte.com/mx

Deloitte se refiere a Deloitte Touche Tohmatsu Limited, sociedad privada de responsabilidad limitada en el Reino Unido, y a su red de firmas miembro, cada una de ellas como una entidad legal única e independiente. Conozca en www.deloitte.com/mx/conozcanos la descripción detallada de la estructura legal de Deloitte Touche Tohmatsu Limited y sus firmas miembro.

Deloitte presta servicios profesionales de auditoría, impuestos, consultoría y asesoría financiera, a organizaciones públicas y privadas de diversas industrias. Con una red global de firmas miembro en más de 150 países, Deloitte brinda su experiencia y profesionalismo de clase mundial para ayudar a que sus clientes alcancen el éxito desde cualquier lugar del mundo en donde operen. Los aproximadamente 170,000 profesionales de la firma están comprometidos con la visión de ser el modelo de excelencia.

Limitación de responsabilidad

Esta publicación sólo contiene información general y ni Deloitte Touche Tohmatsu Limited, ni sus firmas miembro, ni ninguna de sus respectivas afiliadas (en conjunto la "Red Deloitte"), presta asesoría o servicios por medio de esta publicación. Antes de tomar cualquier decisión o medida que pueda afectar sus finanzas o negocio, debe consultar a un asesor profesional calificado. Ninguna entidad de la Red Deloitte, será responsable de la pérdida que pueda sufrir cualquier persona que consulte esta publicación.