

15

Octubre 2010

Barómetro  
de Empresas  
La encuesta que  
toma el pulso  
del sector  
empresarial



# Introducción

La encuesta del mes de septiembre de 2010 nos ha permitido tomar el pulso del sector empresarial en un período particularmente significativo para nuestro país y, además, enmarcado por situaciones y acontecimientos importantes, entre otros:

Luces y sombras en materia de seguridad y repunte en la escalada de violencia en algunas zonas del país.

El mensaje dirigido por el Presidente Felipe Calderón con motivo de su cuarto informe de gobierno en una ceremonia que se llevó a cabo en Palacio Nacional, por segunda ocasión consecutiva, y en el que destacó, entre otros temas, una mejor situación que apunta al fortalecimiento de la economía en nuestro país; la revitalización de la industria turística en México, y la eficacia de la labor realizada por el Gobierno para la detención de algunos de los considerados como los más importantes personajes involucrados con el narcotráfico.

Posiblemente, esta última situación influyó en la opinión de los directivos que participaron en la reciente encuesta del Barómetro de Empresas, que mejoraron, aunque levemente, su percepción en torno a la eficacia del gobierno para contener este flagelo.

La celebración de los festejos conmemorativos con motivo del Bicentenario de la Independencia, que sin duda, para México tendría que ser un momento de reflexión, de aprender del pasado. Una oportunidad para reconocer qué es lo que hicimos, qué es lo que dejamos de hacer. Qué es lo que hicimos mal y qué podemos hacer mejor. Y sobre todo, ver a futuro, como lo han hecho muchas de las empresas más importantes en nuestro país. Aquéllas que han apostado por México y se esfuerzan día con día para incrementar sus potencialidades y capacidades en un entorno de negocios, cada vez mejor.

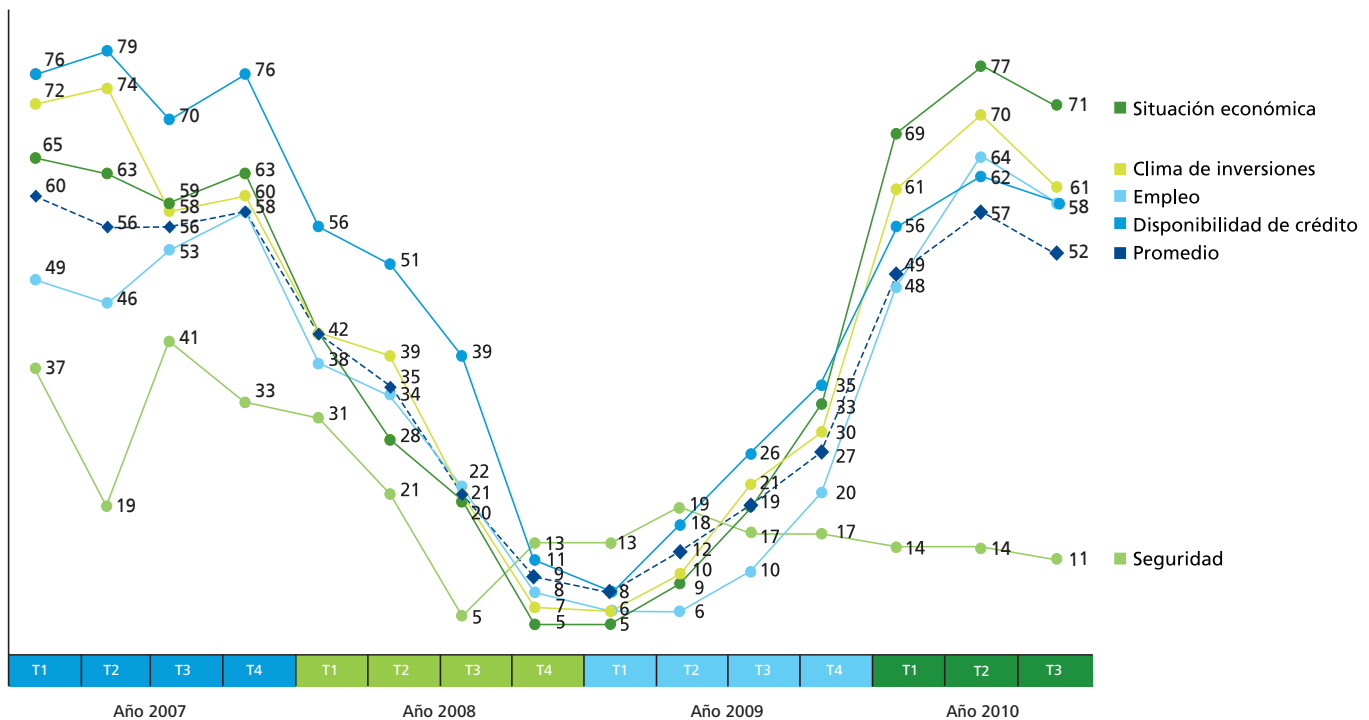
Atentos a las perspectivas empresariales sobre temas sensibles para la economía, incluimos las consideraciones de los ejecutivos en torno a algunas medidas que podrían incidir en el futuro tributario en nuestro país.

# I Entorno de negocios

## Actual

Los resultados de la décimo quinta edición del Barómetro de Empresas revelan que los ejecutivos ven avances en la economía en los 12 meses previos a las encuestas. Sus respuestas denotan la percepción de una notable mejoría entre septiembre de 2009 y septiembre de 2010 en aspectos tales como situación económica, clima de inversiones, empleo y disponibilidad de crédito. Sin embargo, en el caso de la seguridad, los resultados son inversos, puesto que las expectativas de los directivos en esta materia empeoraron en el periodo señalado, aunque en junio de 2010 fueron más positivas.

**Situación actual** (momento de las encuestas) **del entorno en relación con un año antes** (calificaciones promedio en la escala 0-100\*)

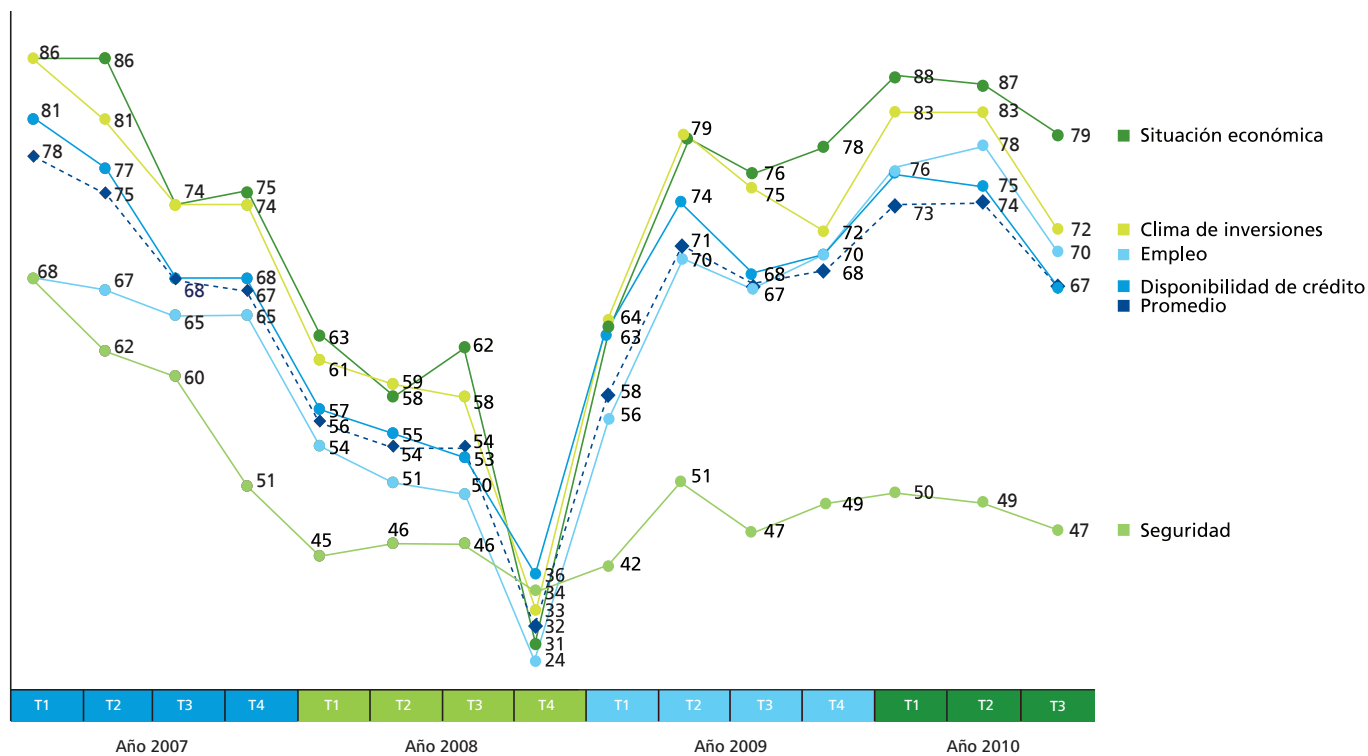


\* Se obtuvieron ponderando los porcentajes de respuestas "Mejor", "Igual" o "Peor" por 1, 0.5 y 0.

## Futura

En septiembre de 2010, las expectativas de los directivos en relación con su entorno futuro fueron similares a las del mismo mes de 2009. Sin embargo, las opiniones denotan un retroceso significativo en comparación con junio de 2010.

**Situación futura (dentro de un año) del entorno en relación con las fechas de las encuestas** (calificaciones promedio en la escala 0-100\*)



\* Se obtuvieron ponderando los porcentajes de respuestas "Mejor", "Igual" o "Peor" por 1, 0.5 y 0.

# II Situación de las empresas

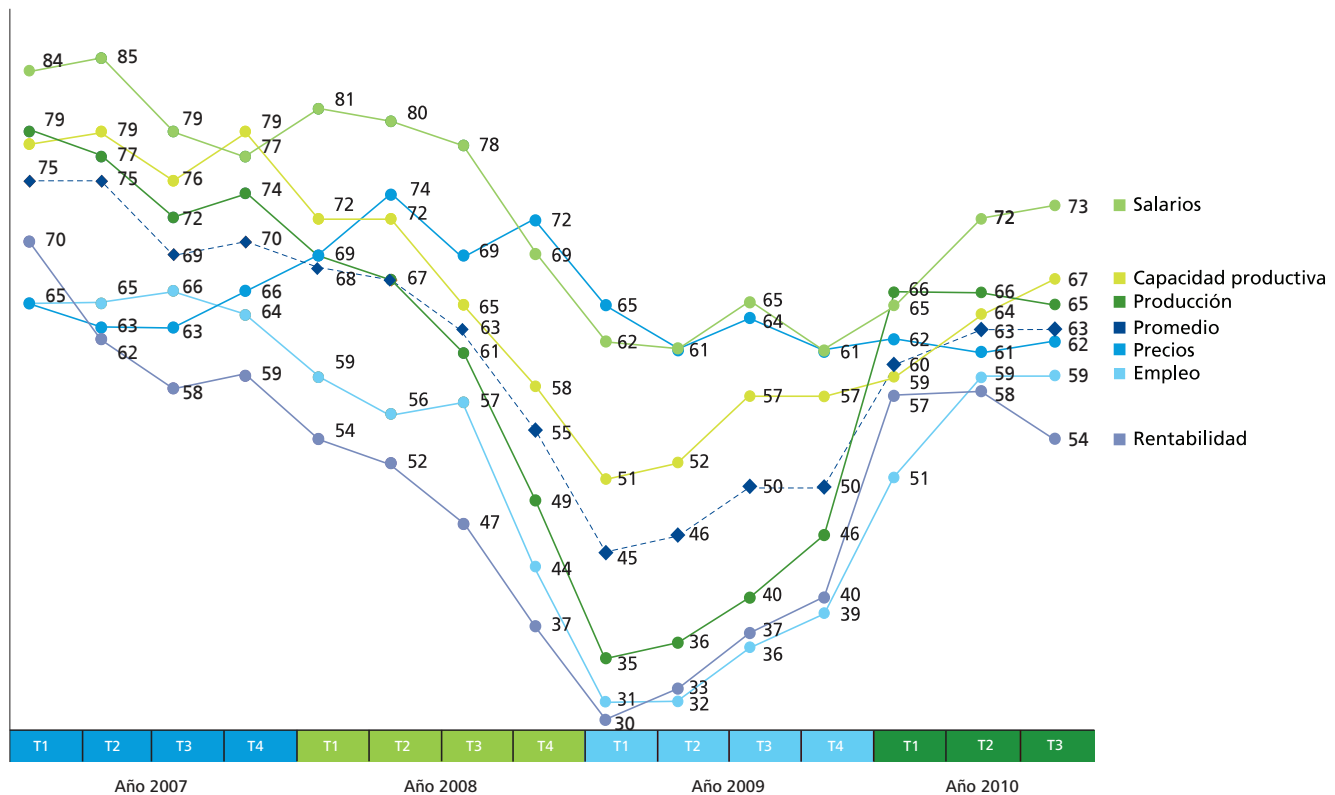
## Actual

Los directivos aprecian que la recuperación de la economía de México ha continuado. Esto puede concluirse con base en las respuestas acerca de la trayectoria de sus empresas en los 12 meses previos y expectativas para los próximos 12.

Las percepciones empresariales han cambiado y denotan optimismo. Por ejemplo, en septiembre de 2010, la calificación promedio acerca de la situación general de las empresas respecto de un año antes fue 67 en la escala de 0 (peor) a 100 (mejor), mayor que en el mismo mes de 2009 (42).

En el término de un año -septiembre de 2009 a septiembre de 2010- la evaluación promedio acerca de seis indicadores -salarios, capacidad productiva, producción, precios, empleo y rentabilidad- mejoró. No obstante, de junio a septiembre de este año, la apreciación promedio no mostró avance alguno y, en el caso particular de la rentabilidad, los directivos reportan un descenso.

Situación actual (momento de las encuestas) de las empresas en relación con un año antes (calificaciones promedio en la escala 0-100\*)



\* Se obtuvieron ponderando los porcentajes de respuestas "Más altos", "Igual" o "Más bajos" por 1, 0.5 y 0.

### Producción, rentabilidad, precios y demanda

En opinión de los participantes en septiembre de 2010, la producción fue mayor que un año antes en 43% de las empresas consultadas y la rentabilidad subió en 35% de éstas. Ciertamente estas cifras son más grandes que las obtenidas un año antes; sin embargo, ahora sólo 35% pudo aumentar sus precios, mientras que un año antes, en septiembre de 2009, 40.4% pudo llevarlo a cabo.

En la encuesta actual sólo 27% de los ejecutivos consideró que la demanda en sus empresas es baja; esta proporción es mucho menor que la registrada en septiembre de 2009, cuando 51% así lo afirmó.

El optimismo acerca de la situación general de las empresas dentro de 12 meses se ha incrementado, especialmente en relación con aquél reflejado en septiembre de 2009: 84 versus 78 en la escala 0-100.

### Seis indicadores

Por otra parte, si se considera el promedio de los indicadores: salarios, producción, rentabilidad, capacidad productiva, empleo y precios, la evaluación de los ejecutivos en septiembre de 2010 en relación con el futuro de sus empresas fue similar a la que hicieron en junio anterior, denotando con ello cautela en sus previsiones.

### Situación futura (dentro de un año) de las empresas en relación con las fechas de las encuestas

(calificaciones promedio en la escala 0-100\*)



\* Se obtuvieron ponderando los porcentajes de respuestas "Más altos", "Igual" o "Más bajos" por 1, 0.5 y 0.

La revisión individual de los indicadores en la encuesta de septiembre de 2010, revela que persiste la cautela entre los ejecutivos en relación con los próximos 12 meses. Ahora 57% esperaría elevar la producción en sus empresas (en junio 62%), pero 44% señaló que tendría más personal (en junio sólo 39%); asimismo, 56% de los ejecutivos, igual que en la encuesta anterior, considera que la rentabilidad de sus empresas dentro de un año será más grande.

En cuanto a los precios de los bienes y servicios persiste la misma tendencia que en junio, de tal manera que 40% de las empresas los subiría.

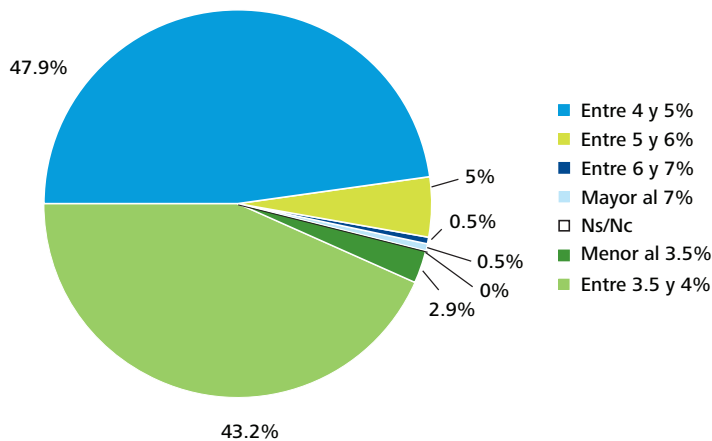
# III Inflación y Tipo de cambio

De manera consistente, la opinión de los directivos revela que la inflación ahora no es una amenaza importante para la economía mexicana. Sus expectativas acerca de este fenómeno continúan mejorando: en septiembre, únicamente 6% pensaba que la inflación al cierre de 2010 estaría por arriba de 5% anual, mientras que tres meses antes el 13.1% pronosticaba que alcanzaría ese nivel.

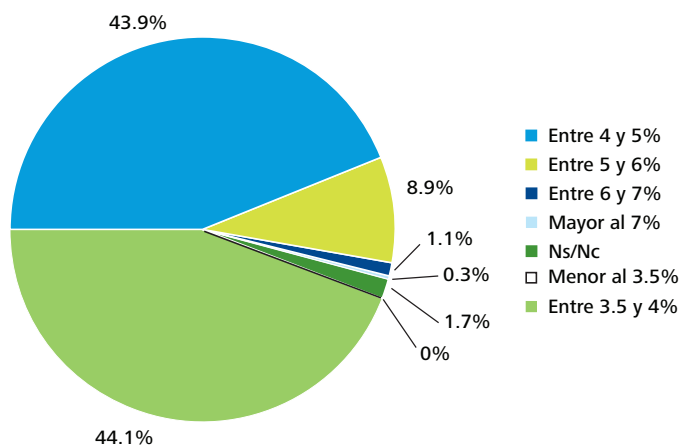
No obstante que un número mayor de participantes (9.9%) prevé que para 2011 la inflación superará el 5%, la tendencia de las expectativas es más optimista que en junio pasado, cuando una proporción de ejecutivos casi tres veces mayor (13.9%), así lo consideraba.

**Inflación anual esperada** (porcentajes de respuestas)

**Inflación 2010**



**Inflación 2011**



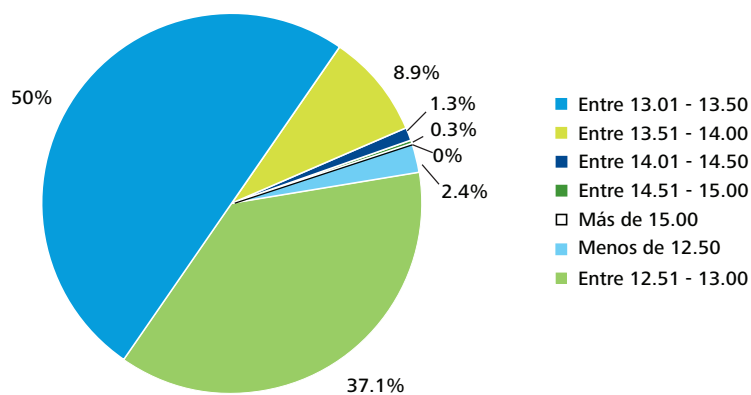


### Tipo de cambio

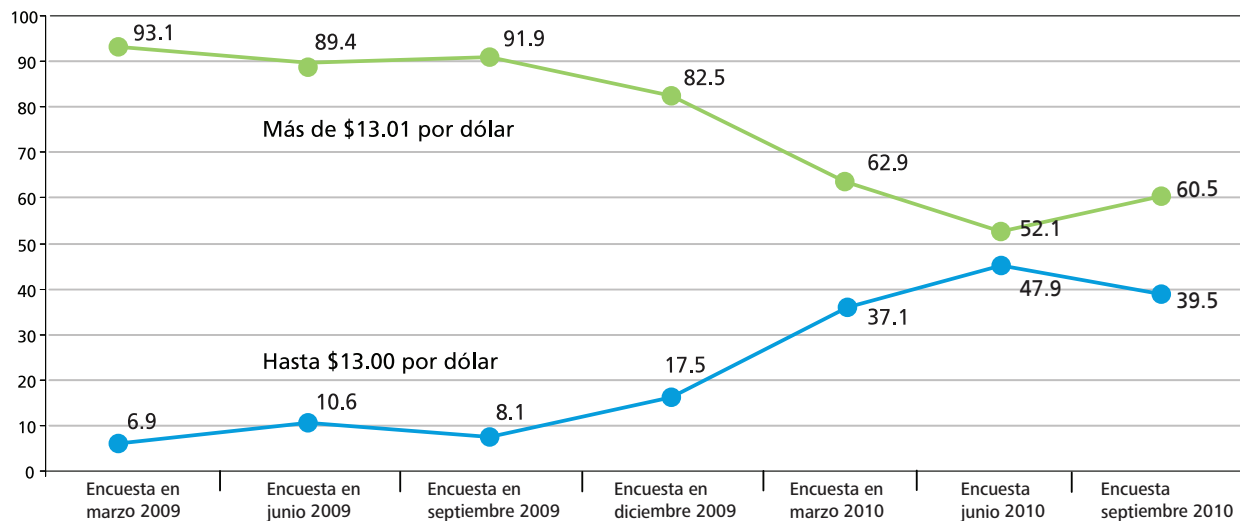
Por otra parte, en los nueve meses más recientes, los ejecutivos han modificado sus pronósticos acerca del tipo de cambio. En diciembre de 2009, 82.5% preveía que, 12 meses después, el precio del dólar estaría por arriba de 13 pesos; ahora un porcentaje sustancialmente menor, 60.5%, así lo considera. En la encuesta de septiembre de 2010, la opinión más frecuente entre los participantes (50%) ubicó al tipo de cambio entre 13.01 y 13.50 pesos.

Tipo de cambio dentro de un año (porcentajes de respuestas)

Tipo de cambio septiembre 2011



Histórico estimado del dólar a un año de la fecha de la encuesta

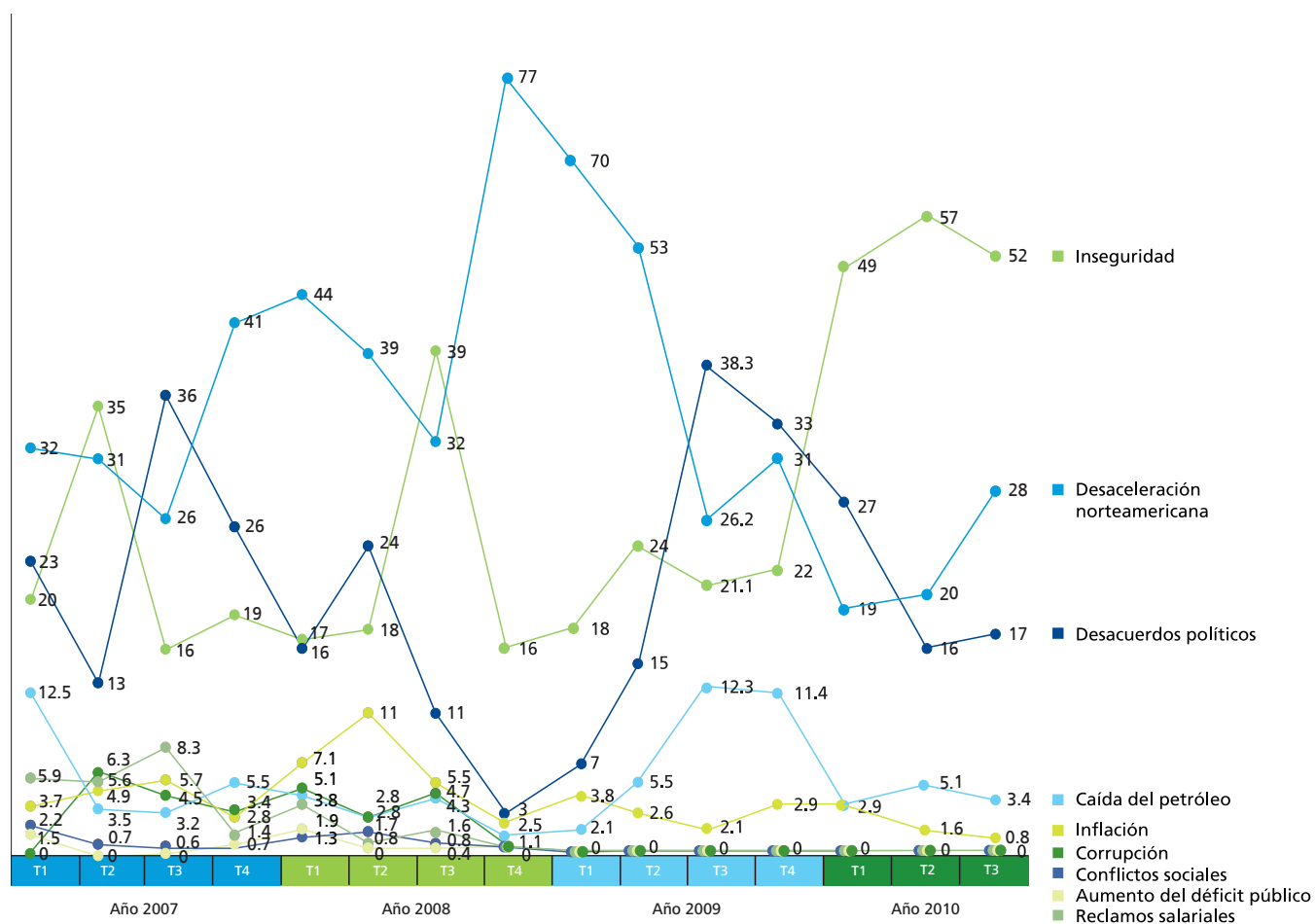


# IV Amenazas para la actividad económica

No obstante que la inseguridad (debilidad interna y estructural) continúa ocupando la primera posición entre las principales amenazas para la economía mexicana, los resultados de la encuesta evidencian que el porcentaje de opiniones en este sentido, aunque ligeramente, comienza a disminuir (51.7 en septiembre versus 57.4 en junio pasado).

Por el contrario, la desaceleración de la economía norteamericana (factor externo y cíclico) repunta como obstáculo para el crecimiento económico de nuestro país en opinión de los empresarios; 27.5% así lo considera, mientras que en junio, sólo 20.0% expresaba esta preocupación.

Factores más amenazantes para la economía de México durante los próximos meses (% de respuestas)

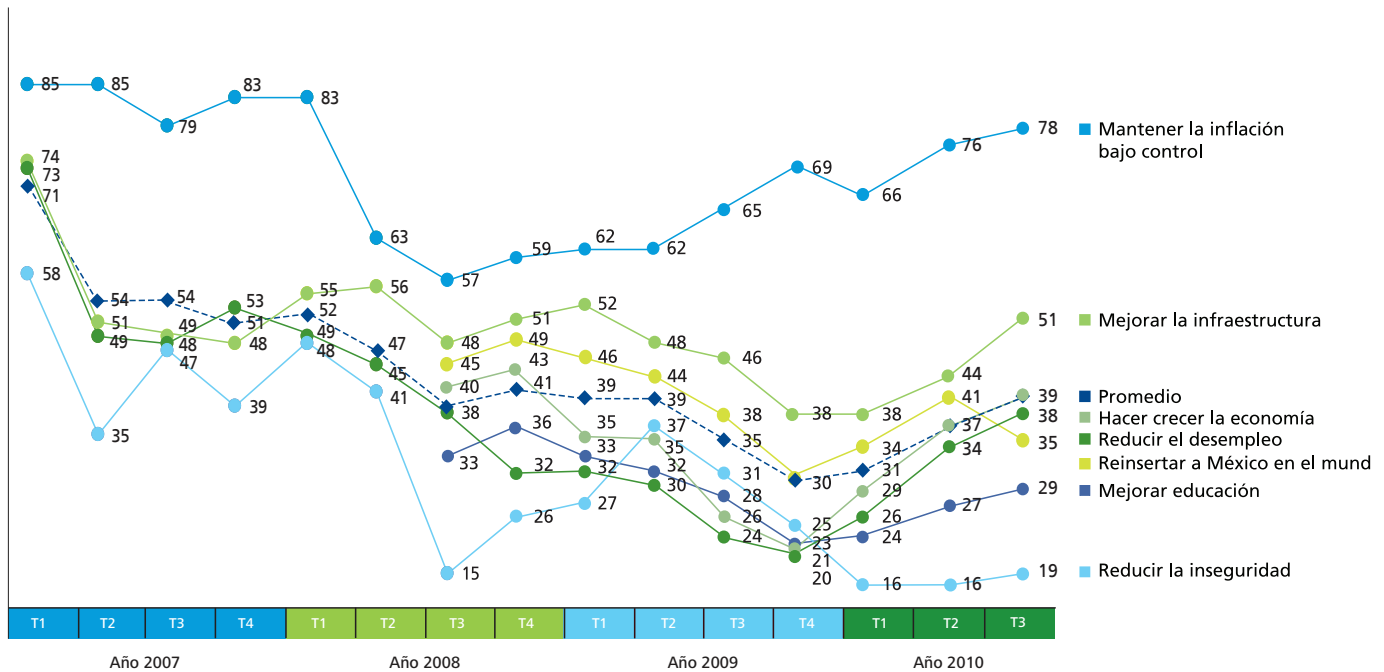


## Desempeño del Gobierno

Ya lo señalábamos en la encuesta anterior; aunque lentamente, los directivos continúan mejorando su percepción acerca de la eficacia del gobierno mexicano. Nuevamente, 7 de 8 aspectos –incluido Reducir la inseguridad– presentan avances por segunda ocasión consecutiva desde que inició el Barómetro de empresas. No obstante lo anterior, desafortunadamente, la percepción acerca de la seguridad sigue siendo muy negativa y, consecuentemente, la calificación otorgada por los ejecutivos permanece en niveles reprobatorios.

Por otro lado, la apreciación favorable de los participantes en relación con la eficacia del gobierno para controlar la inflación continúa mejorando en cada encuesta; tanto, que en septiembre de 2010 está a sólo 1 punto (78 en la escala 0-100) de la mejor la calificación otorgada hasta la fecha en septiembre de 2007 (79).

## Opiniones acerca del desempeño del gobierno de México (calificaciones promedio en la escala 0-100\*)



\* Se obtuvieron ponderando los porcentajes de respuestas "Bueno", "Regular" o "Malo" por 1, 0.5 y 0.

## Sección especial

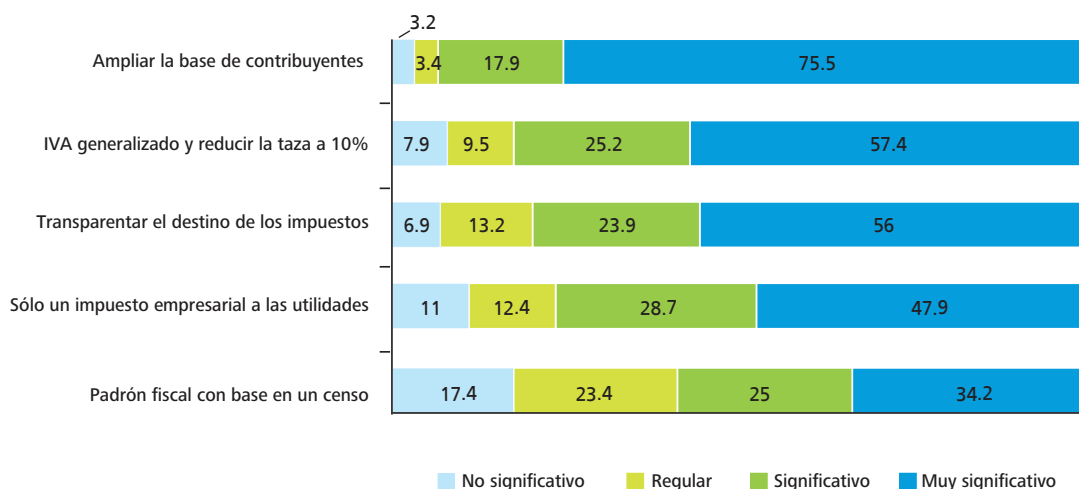
### Reforma fiscal: una vez más

En esta ocasión, los ejecutivos de las empresas localizadas en México compartieron su opinión acerca de algunas medidas que podrían discutirse en el Congreso de la Unión. Como siempre que se trata de aspectos fiscales, la encuesta revela gran diversidad de puntos de vista. La necesidad de ampliar la base de contribuyentes para aumentar la recaudación, reportó el mayor consenso entre los participantes; sin embargo, sorprendentemente, hay menos acuerdo en una forma elemental de lograr lo anterior:

elaborar un padrón con base en un censo en los hogares y en los establecimientos formales e informales. Y, contra la que podría suponerse, la transparencia acerca del destino de los impuestos no es algo de gran importancia para 20% de los empresarios encuestados.

Destaca también una mayor coincidencia de opiniones en torno a la aplicación de un IVA generalizado con una tasa de 10%, comparado con la propuesta de que en que se establezca sólo un impuesto empresarial a las utilidades.

Opinión de los ejecutivos acerca de la importancia que revestiría cada una de las siguientes consideraciones para el futuro tributario en México.



Hace un año, en septiembre de 2009, la mayoría de los participantes en la encuesta (65.7%) consideraba que era totalmente necesaria una reforma fiscal. Pero en los detalles hubo mucho menos coincidencias: por ejemplo, 21.8% estaba totalmente en desacuerdo con la "aplicación del IVA generalizado en alimentos y medicinas como una forma para mejorar los ingresos tributarios" y 39.7% estaba totalmente de acuerdo. Además, sólo una minoría (13.1%) pensaba que esta aplicación era totalmente viable y, un porcentaje mayor (23.6), que era totalmente inviable.

# V Conclusiones

Los resultados de la encuesta revelan que las percepciones de los ejecutivos en México en relación con el entorno de negocios han evolucionado favorablemente a lo largo de un año (septiembre de 2009 a septiembre de 2010). Sin embargo, ello no ha impedido que sus previsiones sean cautelosas, especialmente en el trimestre más reciente, permaneciendo sin cambio. Según nuestro décimo quinto Barómetro de empresas, las expectativas acerca de los resultados de las empresas son similares a las de junio de 2010. Y aunque en algunos rubros denotan optimismo y avances positivos, en otros, como la rentabilidad, reflejan cautela y un ligero retroceso en el último trimestre en relación con un año antes.

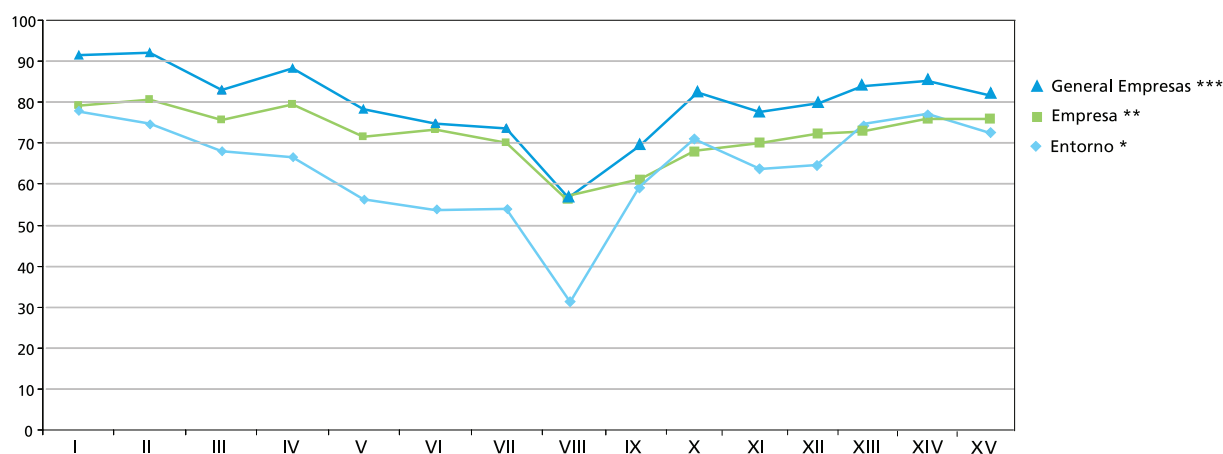
No obstante lo anterior, los directivos prevén una inflación a la baja y no anticipan problemas cambiarios en los próximos 12 meses, lo cual les permitiría continuar operando en condiciones saludables para sus organizaciones. Sin embargo,

expresan preocupación en torno a la inseguridad interna y la evolución de la economía de los Estados Unidos. Particularmente, ésta última repunta como amenaza para la economía de nuestro país y vuelve a tomar fuerza como obstáculo para su desarrollo.

Conviene señalar que, aunque lentamente, la evaluación de los ejecutivos acerca del desempeño del gobierno continúa mejorando. Sin embargo, en esta ocasión no parecen estar convencidos de su capacidad para reinsertar a México en el mundo, disminuyendo, por ello, su calificación en 6 puntos en relación con el trimestre anterior.

Sin lugar a dudas, mantener la inflación bajo control continúa siendo reconocida por los directivos, como la actividad que realiza el gobierno con la más alta eficacia.

Situación futura del entorno y de las empresas (0: pesimista; 100: optimista)



\* Cinco indicadores (clima de inversiones, disponibilidad de crédito, empleo, seguridad y situación económica)

\*\* Seis indicadores (capacidad productiva, empleo, precios, producción, rentabilidad y salarios)

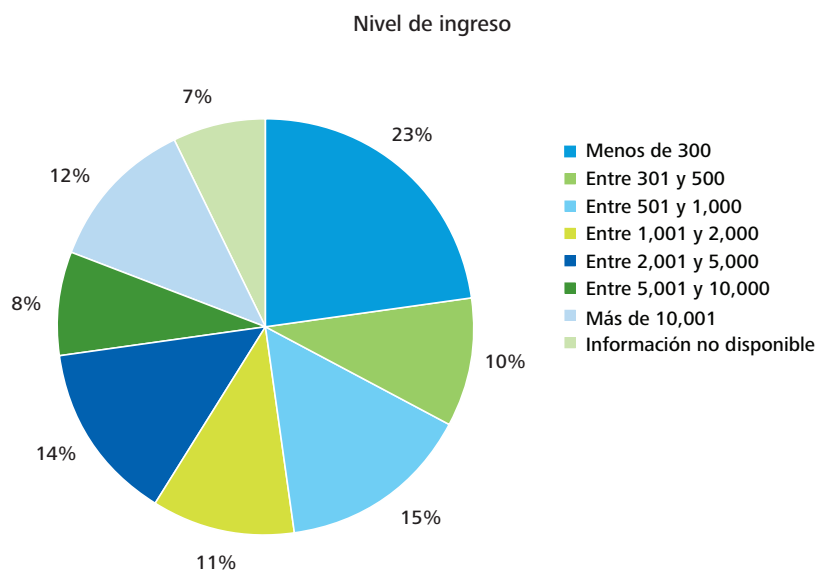
\*\*\* Situación general de las empresas

# VI Marco de referencia de la encuesta

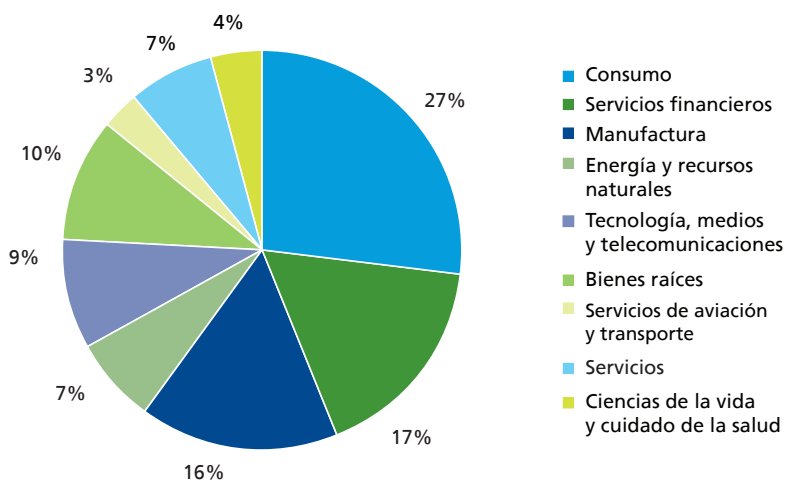
La décima quinta encuesta se aplicó a 380 directivos de las empresas más importantes localizadas en México entre el 1 y el 29 de septiembre de 2010.

## Nivel de ingresos

Las ventas de estas organizaciones en conjunto superan los \$4,532,318 millones de pesos de acuerdo con la última información reportada.



## Porcentaje de participación por industria





Para mayor información, entre en contacto con nosotros.

**[www.deloitte.com/mx/barometro](http://www.deloitte.com/mx/barometro)**  
barometro\_mexico@deloittemx.com

Tel. +52 (55) 5080 6633, en el D.F. y área metropolitana  
01 800 4 Deloitte (01 800 4 3356 4883)  
Lada sin costo para el interior de la República

## **[www.deloitte.com/mx](http://www.deloitte.com/mx)**

Deloitte presta servicios profesionales de auditoría, impuestos, consultoría y asesoría financiera, a organizaciones públicas y privadas de diversas industrias. Con una red global de firmas miembro en más de 140 países, Deloitte brinda su experiencia y profesionalismo de clase mundial para ayudar a que sus clientes alcancen el éxito desde cualquier lugar del mundo en donde operen. Los aproximadamente 169,000 profesionales de la firma están comprometidos con la visión de ser el modelo de excelencia.

Los profesionales de Deloitte están unidos por una cultura de cooperación basada en la integridad, el valor excepcional a clientes y mercados, el compromiso mutuo y la fortaleza de la diversidad. Disfrutan de un ambiente de aprendizaje continuo, experiencias desafiantes y oportunidades de lograr una carrera en Deloitte. Están dedicados al fortalecimiento de la responsabilidad empresarial, a la construcción de la confianza y al logro de un impacto positivo en sus comunidades.

Deloitte se refiere a Deloitte Touche Tohmatsu Limited, sociedad privada de responsabilidad limitada en el Reino Unido, y a su red de firmas miembro, cada una de ellas como una entidad legal única e independiente. Conozca en [www.deloitte.com/mx/conozcanos](http://www.deloitte.com/mx/conozcanos) la descripción detallada de la estructura legal de Deloitte Touche Tohmatsu Limited y sus firmas miembro.

### **Limitación de responsabilidad**

Esta publicación contiene información general solamente, y ni Deloitte Touche Tohmatsu Limited, ni sus firmas miembro, ni sus afiliadas prestan por este medio asesoría o servicios profesionales de tipo contable, de negocios, financiero, de inversiones, legal, fiscal o de otro tipo. Esta publicación no sustituye dicha asesoría o servicios profesionales, ni debe usarse como base para cualquier decisión o acción que pueda afectar las finanzas o negocios de los lectores. Antes de tomar cualquier decisión o acción que pueda afectar sus finanzas o negocio, debe consultar a un asesor profesional calificado.

Ni Deloitte Touche Tohmatsu Limited, ni sus firmas miembro, ni sus afiliadas serán responsables de cualquier pérdida que pueda sufrir cualquier persona que confíe en esta publicación.