

18

Julio 2011

Barómetro
de Empresas
La encuesta que
toma el pulso
del sector
empresarial

Introducción

Presentamos la decimoctava edición del Barómetro de Empresas en un entorno de realidades encontradas para la economía mexicana. Por un lado, la moderación de la actividad económica nacional anunciada recientemente por el Banco de México y la desaceleración productiva observada en Estados Unidos han dado lugar a una revisión a la baja sobre las expectativas de crecimiento. En la parte favorable se tiene al control de la inflación, a la estabilidad del tipo de cambio y a un mercado crediticio en plena expansión.

En el mismo tenor, la opinión de los empresarios encuestados respecto a la actividad económica del país y las decisiones que habrán de tomar sobre esa base, muestran signos de cierta ambivalencia, denotando optimismo sobre algunos indicadores económicos y considerables reservas en otros.

Así, los resultados de la encuesta reflejan una leve caída en la percepción de las empresas en torno al clima de negocios. Pero la baja más significativa se puede apreciar en la opinión de los encuestados respecto al futuro del entorno económico, del que ahora no tienen una visión tan positiva como en el año pasado. La desaceleración norteamericana y la percepción de la inseguridad, que se sigue considerando la principal amenaza para la economía, han logrado reducir las expectativas favorables de los ejecutivos.

Sin embargo, las perspectivas con relación a la situación actual de las empresas, la inflación, el tipo de cambio y la gestión de gobierno son alentadoras, registrando un crecimiento significativo. En particular destaca la percepción de la inflación, la cual ha despertado las expectativas más favorables en los cuatro años que se viene realizando la encuesta de Barómetro.

Del mismo modo, en lo que podría parecer contradictorio, si bien la apreciación optimista de los ejecutivos en lo que atañe al futuro del entorno económico ha disminuido, no sucede lo mismo con la prospectiva sobre la futura situación de sus empresas, percepción que se mantiene en niveles similares respecto a lo contabilizado el año pasado.

En general, los resultados de la encuesta son positivos: la situación de las empresas se mantiene sólida, evidenciando la recuperación de la economía mexicana y manteniendo el repunte iniciado hace dos años. Solo habrá que esperar hasta el próximo trimestre para saber si se consolidan a la baja las expectativas del futuro económico o si se trata de una caída coyuntural.

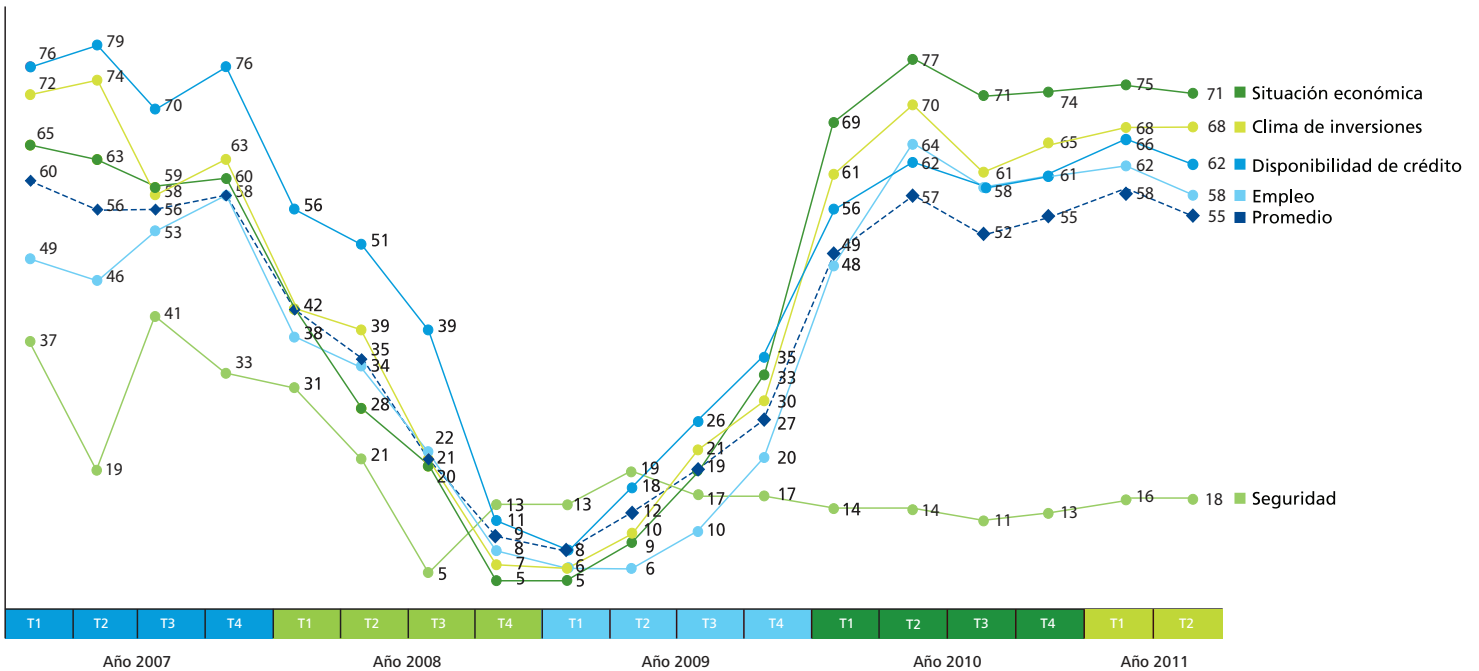
I Entorno de negocios

Actual

En el segundo trimestre del presente año, la percepción de los ejecutivos respecto al entorno de negocios ha caído levemente en la mayoría de los indicadores si se le compara con la registrada en el trimestre anterior. La disponibilidad del crédito, que ha incrementado de 66 a 68 puntos¹, y las perspectivas de seguridad, que aumentaron de 16 a 18 puntos constituyen la excepción, señalando con ello aspectos en donde se aprecia un avance. Como resultado se tiene que la caída promedio es mínima (de 58 a 55 puntos) y que la percepción sobre el entorno de negocios se sigue manteniendo relativamente alta. En este sentido,

parece que el declive es momentáneo y que obedece a una serie de pequeños altibajos cíclicos, los cuales se han venido registrando desde que mejoraron las calificaciones en el primer trimestre de 2010. Cabe destacar que el promedio de este trimestre (55) ha sido el tercero más alto desde entonces, solo superado -como se mencionaba- en tres puntos por el del trimestre anterior y en dos por el del segundo trimestre de 2010. Si lo comparamos con el del segundo trimestre de 2009 (12), se puede afirmar que la percepción de los ejecutivos ha mejorado significativamente en los últimos dos años.

Situación actual (momento de las encuestas) del entorno en relación con un año antes
(calificaciones promedio en la escala 0-100*)



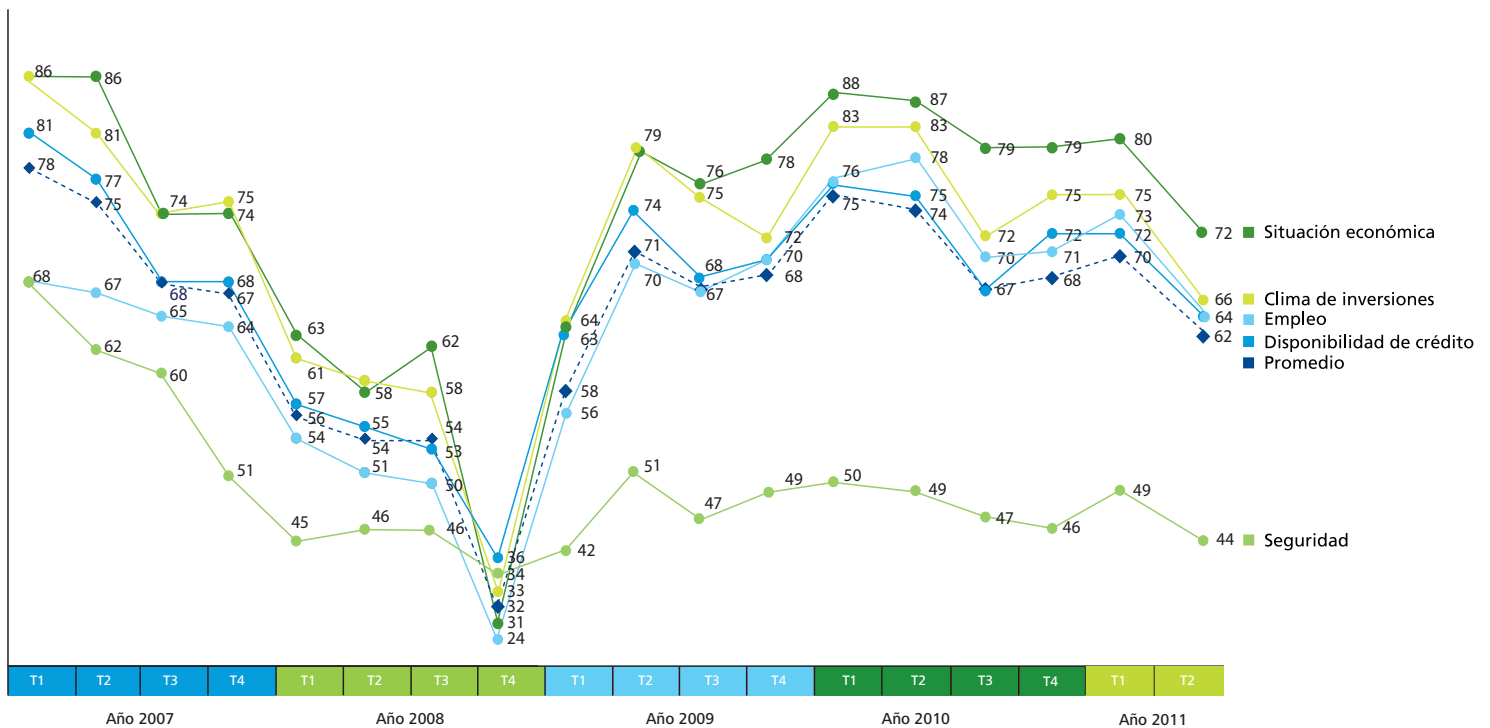
* Se obtuvieron ponderando los porcentajes de respuestas "Mejor", "Igual" o "Peor" por 1, 0.5 y 0.

¹ Salvo que se indique algo distinto la escala va de 0, peor, a 100, mejor.

Futura

Sin embargo, debe resaltarse que las expectativas de los ejecutivos con relación al entorno económico para dentro de un año fueron las más bajas desde el avance que exhibieron a principios del 2010. Mientras en junio de 2010 el promedio de calificaciones de esos seis indicadores fue de 74, en junio de 2011 cayó 12 puntos, a 62. Si bien los indicadores no registran una caída preocupante, parece que la cautela va ganando terreno en la toma de decisiones de los directivos, lo que podría atribuirse tanto al temor por la desaceleración de la economía en los Estados Unidos, que este trimestre volvió a aumentar, como a las perspectivas de inseguridad que, aunque se redujeron un poco, continúan siendo el factor de mayor preocupación.

Situación futura (dentro de un año) del entorno en relación con las fechas de las encuestas
(calificaciones promedio en la escala 0-100*)



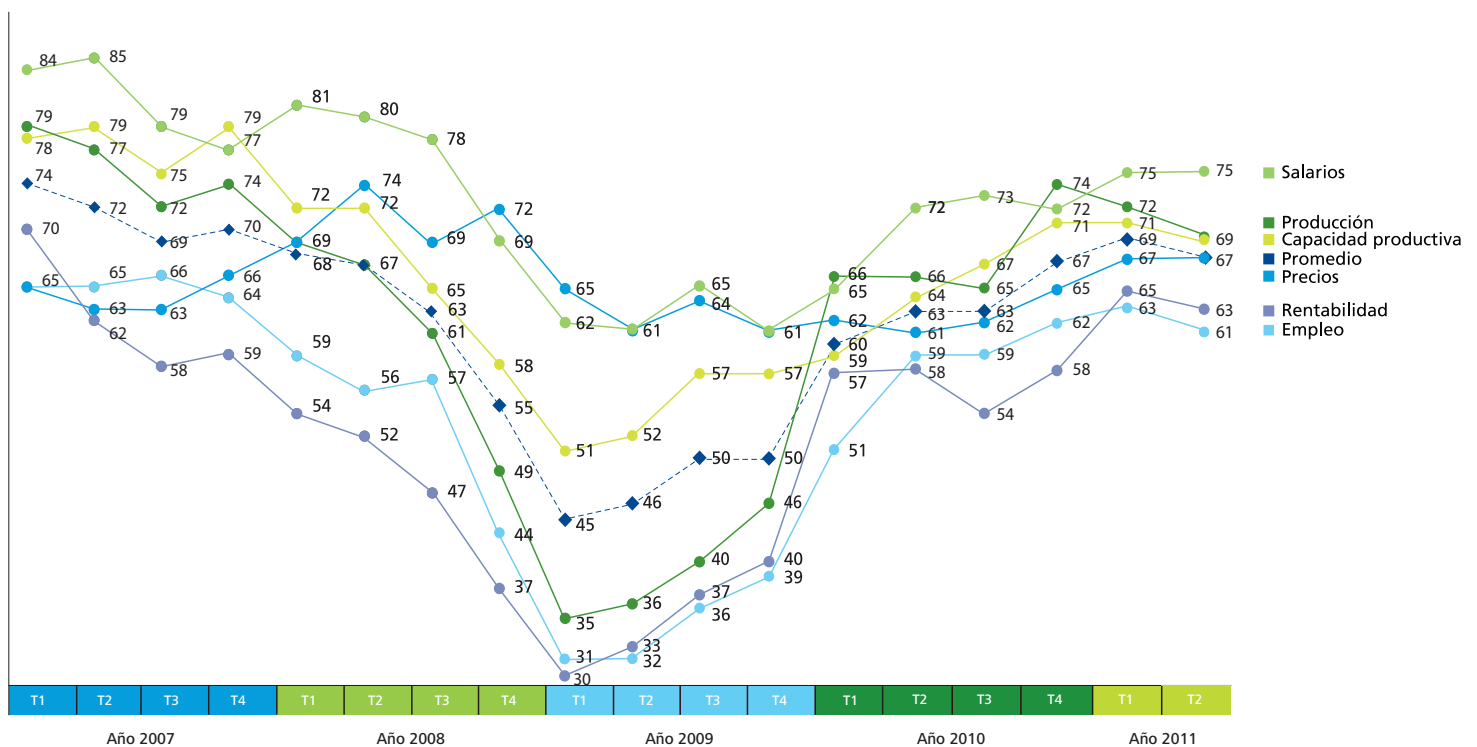
* Se obtuvieron ponderando los porcentajes de respuestas "Mejor", "Igual" o "Peor" por 1, 0.5 y 0.

II Situación de las empresas

Actual

La percepción de los directivos en lo que concierne a la situación actual de sus empresas se mantiene alta en relación con los 12 meses anteriores. Su valoración de seis indicadores clave para su rendimiento en junio de 2011 es más positiva que la del mismo mes de 2010 (67 puntos contra 63); aunque ligeramente inferior a la de marzo de 2011. Esto último podría atribuirse a la caída en la producción que ha registrado el último trimestre, que si bien no es muy pronunciada, es consistente con una baja de seis puntos en ese rubro desde diciembre de 2010.

Situación actual (momento de las encuestas) de las empresas en relación con un año antes (calificaciones promedio en la escala 0-100*)



* Se obtuvieron ponderando los porcentajes de respuestas "Más altos", "Igual" o "Más bajos" por 1, 0.5 y 0.

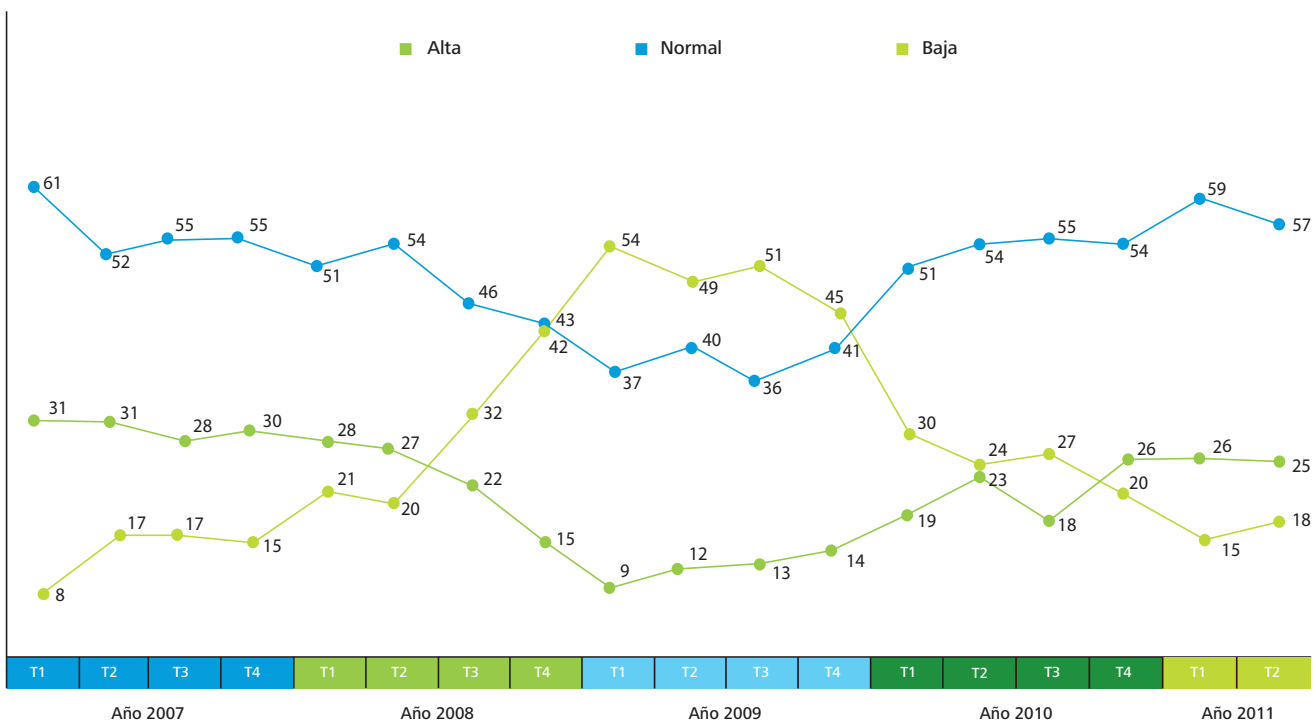
** No se incluyó este indicador

Evolución de los indicadores

Todos los indicadores referidos a la situación actual de las empresas muestran un avance respecto a junio de 2010: La producción (ponderada en 69 puntos contra 66), la rentabilidad (63 puntos contra 58), la capacidad productiva (69 contra 64), los precios (67 contra 61), el empleo (61 contra 59) y los salarios (75 contra 72).

Asimismo, se redujo el número de empresas que registran una demanda baja: solo 18% de los directivos señaló lo anterior, contra 24% que así lo expresaba en junio de 2010.

Situación actual de la demanda que enfrenta la empresa (distribución porcentual de las respuestas)



Futura

La evaluación de los ejecutivos en junio de 2011 con relación al futuro de sus empresas se mantiene estable en comparación con la realizada un año antes. El promedio de calificación otorgada en ese rubro a los seis indicadores fue ahora de 73 puntos, igual que en el mismo mes del año pasado. No obstante, si se le compara con el del trimestre anterior (76), registró una caída de tres puntos.

Situación futura (dentro de un año) de las empresas en relación con las fechas de las encuestas (calificaciones promedio en la escala 0-100*)



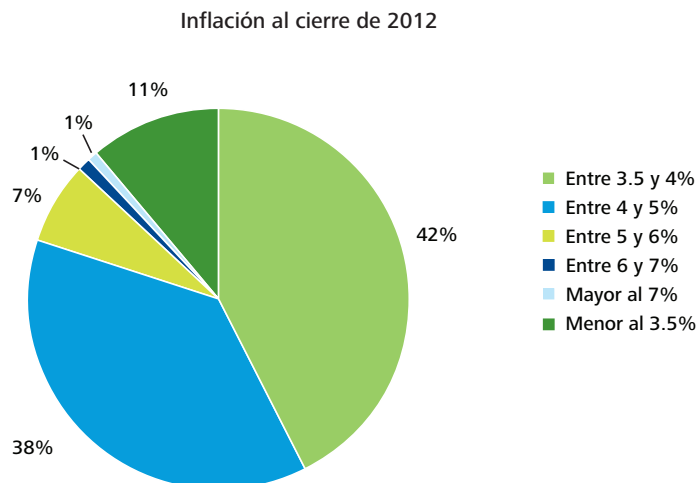
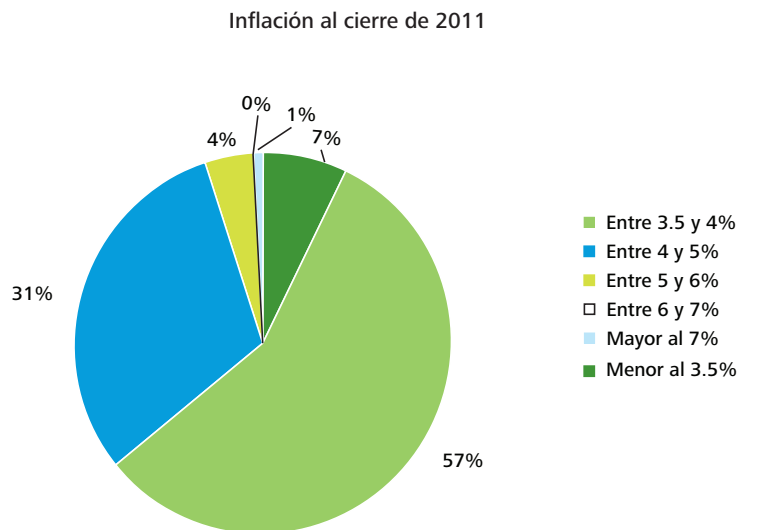
* Se obtuvieron ponderando los porcentajes de respuestas "Más altos", "Igual" o "Más bajos" por 1, 0.5 y 0.

III Inflación y Tipo de cambio

La consolidación al alza en la percepción positiva de este indicador es el rasgo más notorio y alentador del segundo trimestre de 2011. Los ejecutivos continúan mejorando sus expectativas respecto a la evolución de precios, y ya hace varios trimestres que la misma no se percibe como una amenaza para la economía mexicana. Solo 4% de los encuestados en junio de este año dijo creer que la inflación superaría el 5% en 2011. La mayoría de ellos (57%) estima que la misma se ubicará entre 3.5% y 4%, cifra superior incluso a la del trimestre anterior, y que sobrepasa en casi 20 puntos la de junio de 2010 (38%).

En cuanto a las perspectivas para 2012, si bien son menos uniformes que las esperadas para este año, también son positivas. En este trimestre el 91% estima que la inflación estará por debajo de 5% el próximo año.

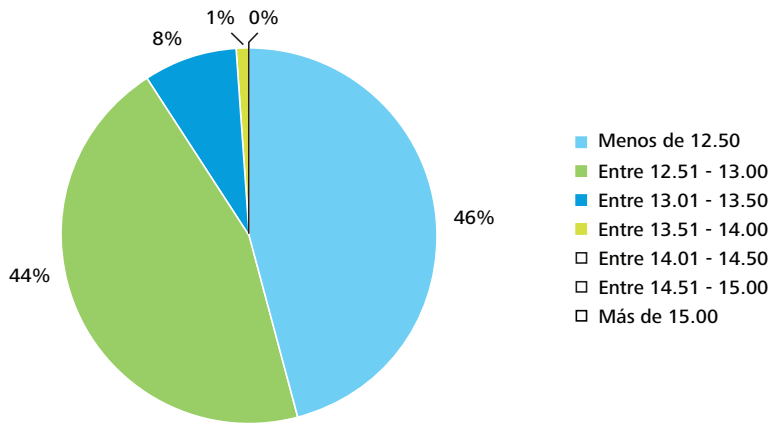
Inflación anual esperada (porcentajes de respuestas)



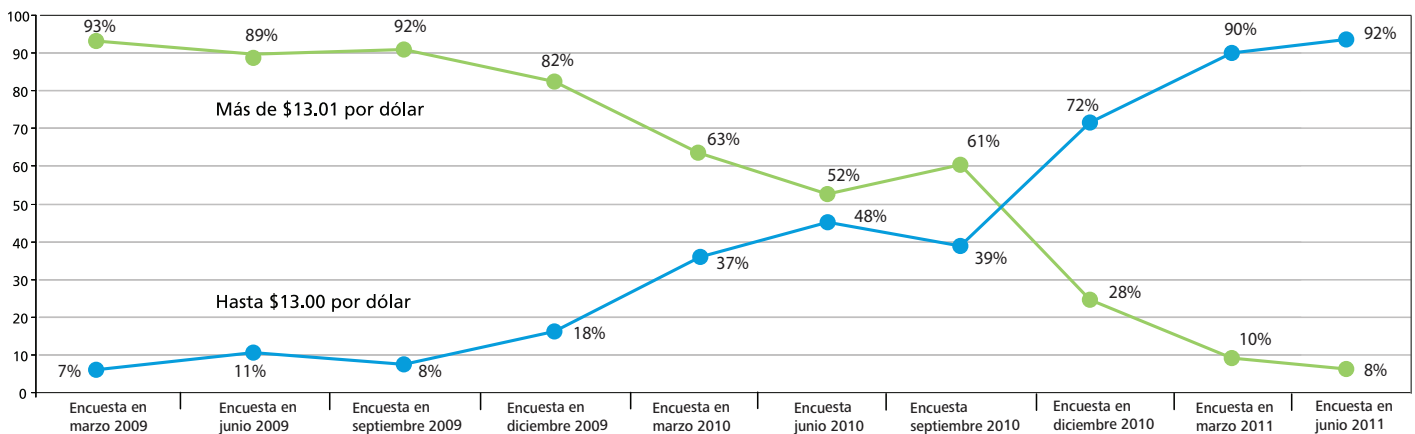
Tipo de cambio

Existe otra señal visible de optimismo: El tipo de cambio continúa dando seguridad a los directivos de las empresas, quienes cada vez lo evalúan de forma más positiva. Mientras en junio de 2010 la mayoría (52%) pronosticaba que 12 meses después el precio del dólar estaría por encima de los 13 pesos, ahora solo 8% piensa de esa manera. Las expectativas son incluso más favorables que las del trimestre anterior, cuando el 10% opinaba que el dólar superaría la barrera de los 13 pesos. Lo que pone de manifiesto que la confianza en esta variable de la economía continúa ganando terreno entre los empresarios mexicanos, quienes ahora parecen encarar el futuro con mejores prospectivas en este rubro.

Tipo de cambio diciembre 2011



Tipo de cambio dentro de un año (porcentajes de respuestas)



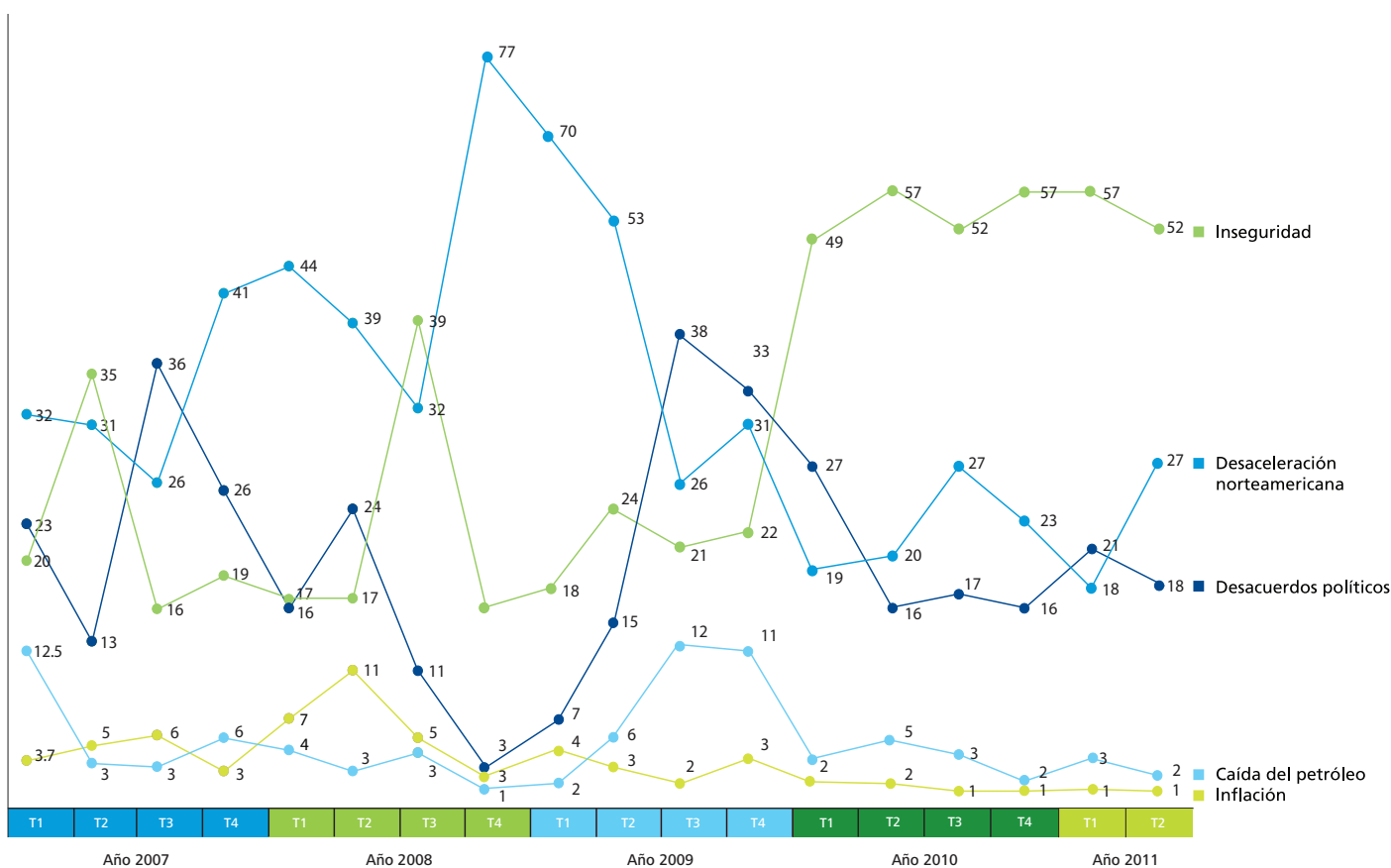
IV Amenazas para la actividad económica

A juicio de los ejecutivos consultados por el Barómetro de Empresas, la inseguridad continúa representando la principal amenaza para la economía mexicana. Su opinión es consistente con la de los economistas del sector privado encuestados mensualmente por el Banco de México. Cabe mencionar, sin embargo, que en junio de 2011, esa percepción registró una leve mejora respecto del mismo mes del año anterior. Mientras en ese momento 57% veía a la inseguridad como el factor de mayor preocupación, ahora 52% lo percibe de esa manera. Lo mismo sucede con relación a la medición del trimestre anterior. Pero ese exiguo margen de mejora parece ser cíclico (en septiembre

de 2010 había exhibido el mismo resultado), y la inseguridad sigue siendo percibida como el costado más endeble de la economía del país.

Muy por debajo de la inseguridad, pero también despertando creciente preocupación entre los ejecutivos, se encuentra la desaceleración de la economía de Estados Unidos. En junio de 2011, 27% de ellos la percibe como el factor de mayor inquietud, mientras que en el trimestre anterior solo 18% la veía de esa manera; y hace 12 meses, 20% expresaba esos temores sobre la economía del país del norte.

Factores más amenazantes para la economía de México durante los próximos meses (% de respuestas)



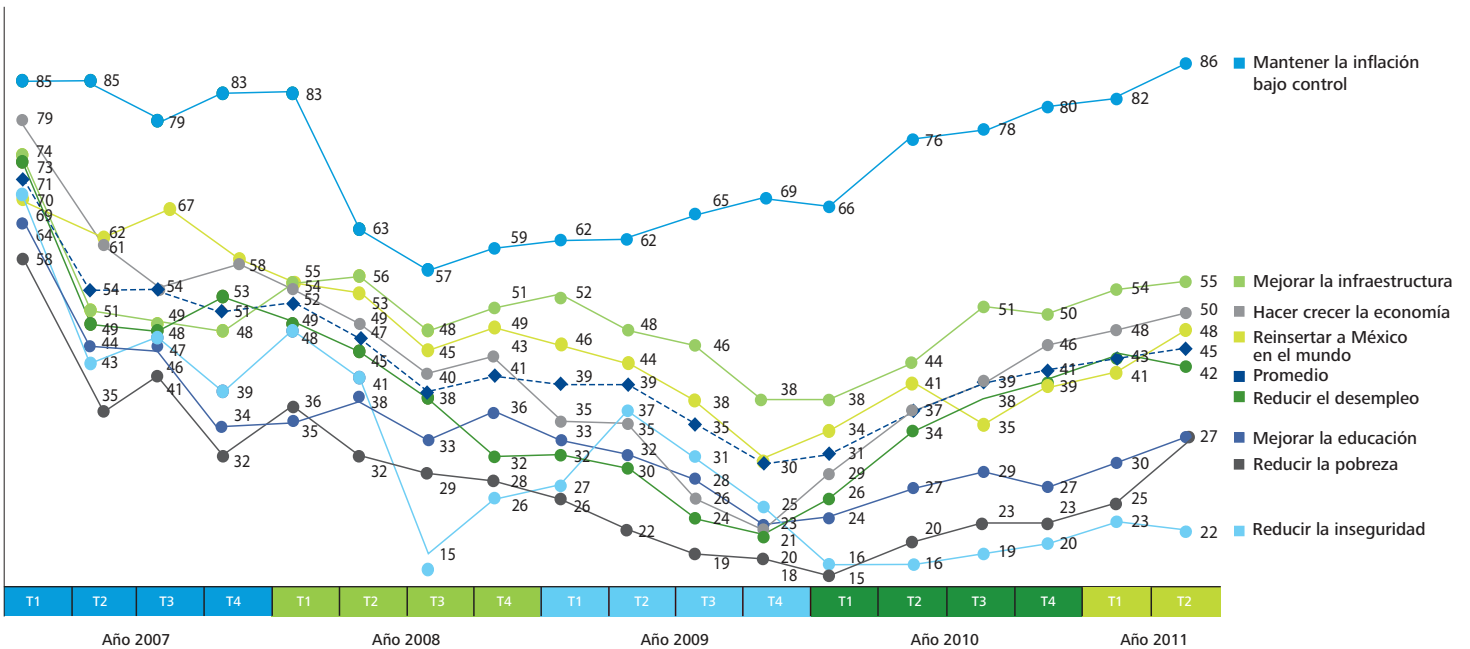
Desempeño del Gobierno

Por segundo trimestre consecutivo, el desempeño del gobierno fue evaluado positivamente por los ejecutivos de las empresas, quienes le otorgaron, en la mayoría de las áreas de administración, calificaciones superiores a las del trimestre anterior (45 puntos de promedio sobre 43). Si se le compara con el promedio alcanzado hace 12 meses (37), la calificación del gobierno subió ocho puntos, la más elevada desde diciembre de 2008. En el rubro "Hacer crecer la economía", saltó de 37 en junio 2010, a 50 en junio de 2011; y en el de Mejorar la infraestructura, pasó

de 44 a 55 en el mismo periodo. Sin embargo, en el de Reducir la inseguridad continúa con números bajos, a pesar de haber repuntado respecto del año anterior (con 22 puntos versus 16).

Sigue siendo en el control de la inflación donde el desempeño del gobierno obtiene las mejores evaluaciones, alcanzando esta vez los 86 puntos, la calificación más alta registrada desde el inicio del Barómetro de Empresas en marzo de 2007.

Opiniones acerca del desempeño del gobierno (calificaciones promedio en la escala 0-100*)



* Se obtuvieron ponderando los porcentajes de respuestas "Bueno", "Regular" o "Malo" por 1, 0.5 y 0.

V Conclusiones

Las expectativas de las empresas mexicanas han mejorado en aspectos como su confianza en la estabilidad económica, el control de la inflación y la gestión de gobierno. No obstante, la nueva medición del Barómetro de Empresas señala un retroceso en el entorno de negocios que los directivos avizoran a futuro.

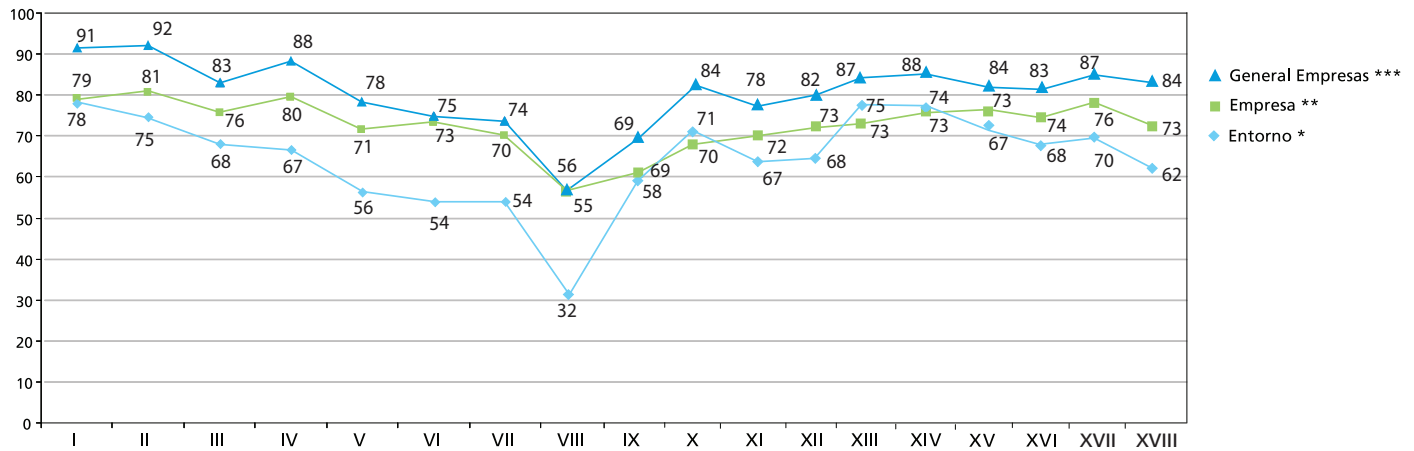
En el último caso, las proyecciones que los ejecutivos realizan para dentro de 12 meses son visiblemente más modestas que en junio de 2010; en buena medida, debido a los temores por la desaceleración norteamericana y a su percepción de la inseguridad, que aunque registra una leve mejora, todavía dista mucho de constituir una nueva tendencia.

No obstante, la situación actual de las empresas se mantiene relativamente estable, superando ligeramente su calificación promedio con relación a la del año pasado. Asimismo, las expectativas en torno a la inflación y a la evolución del tipo de cambio han repuntado notablemente,

para ubicarse en el nivel más alto de los últimos cuatro años. El desempeño del gobierno también ha mejorado sustantivamente en todas las áreas a juicio de los ejecutivos. Sin embargo, cabe destacar que en la mayoría de sus índices, continúa reprobando el examen al ubicarse por debajo de los 50 puntos, incluyendo la sensible variable de Reducir la inseguridad.

El balance general del decimoctavo Barómetro de Empresas es positivo. Las empresas han avanzado pero todavía queda mucho camino por recorrer para afianzar sus expectativas de mercado. Del mismo modo, en la economía de México, a pesar del anuncio de desaceleración y de la pérdida de dinamismo en el gasto interno, las autoridades de Banco de México han reafirmado las expectativas de estabilidad para un largo periodo por venir, así como la ausencia de presiones inflacionarias. Diversos indicadores continúan mostrando signos de holgura, lo que permite deducir que la recuperación económica seguirá su curso.

Situación futura del entorno y de las empresas (0: pesimista; 100: optimista)



* Cinco indicadores (clima de inversiones, disponibilidad de crédito, empleo, seguridad y situación económica)

** Seis indicadores (capacidad productiva, empleo, precios, producción, rentabilidad y salarios)

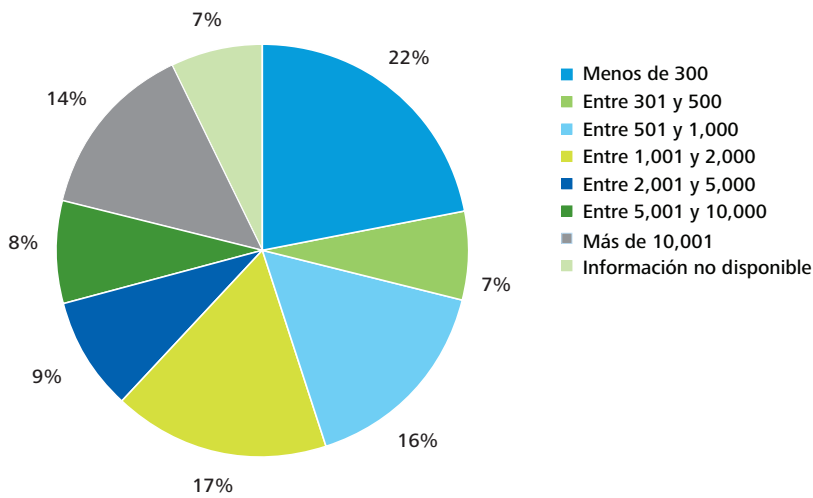
*** Situación general de las empresas

VI Marco de referencia de la encuesta

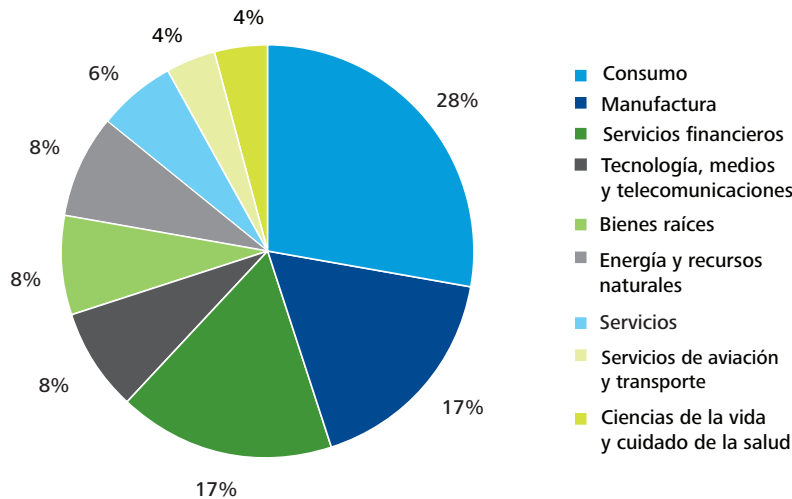
La décimo octava encuesta del Barómetro de Empresas se aplicó a 356 directivos de las empresas más importantes localizadas en México, entre el 6 y el 30 de junio de 2011.

Las ventas de estas organizaciones en conjunto superan los \$3,530,517.47 millones de pesos, de acuerdo con la última información reportada.

Nivel de ingreso



Porcentaje de participación por industria



Para mayor información, entre en contacto con nosotros.

www.deloitte.com/mx/barometro
barometro_mexico@deloittemx.com

Tel. +52 (55) 5080 6633, en el D.F. y área metropolitana
01 800 4 Deloitte (01 800 4 3356 4883)
Lada sin costo para el interior de la República

www.deloitte.com/mx

Deloitte se refiere a Deloitte Touche Tohmatsu Limited, sociedad privada de responsabilidad limitada en el Reino Unido, y a su red de firmas miembro, cada una de ellas como una entidad legal única e independiente. Conozca en www.deloitte.com/mx/conozcanos la descripción detallada de la estructura legal de Deloitte Touche Tohmatsu Limited y sus firmas miembro.

Deloitte presta servicios profesionales de auditoría, impuestos, consultoría y asesoría financiera, a organizaciones públicas y privadas de diversas industrias. Con una red global de firmas miembro en más de 150 países, Deloitte brinda su experiencia y profesionalismo de clase mundial para ayudar a que sus clientes alcancen el éxito desde cualquier lugar del mundo en donde operen. Los aproximadamente 170,000 profesionales de la firma están comprometidos con la visión de ser el modelo de excelencia.

Limitación de responsabilidad

Esta publicación sólo contiene información general y ni Deloitte Touche Tohmatsu Limited, ni sus firmas miembro, ni ninguna de sus respectivas afiliadas (en conjunto la "Red Deloitte"), presta asesoría o servicios por medio de esta publicación. Antes de tomar cualquier decisión o medida que pueda afectar sus finanzas o negocio, debe consultar a un asesor profesional calificado. Ninguna entidad de la Red Deloitte, será responsable de la pérdida que pueda sufrir cualquier persona que consulte esta publicación.