

19

Octubre 2011

Barómetro  
de Empresas  
La encuesta que  
toma el pulso  
del sector  
empresarial



# Introducción

En la décimo novena edición del Barómetro de Empresas de Deloitte se profundiza la percepción negativa entre los ejecutivos mexicanos respecto al futuro de la economía, la cual había sido vislumbrada con los resultados presentados en el trimestre anterior. La desaceleración de la economía de Estados Unidos ha desplazado a la inseguridad como la principal amenaza que perciben los empresarios en el clima de negocios en México.

En la presente edición se exhibe un deterioro significativo, con respecto al mismo periodo de 2010, de todas las variables bajo las cuales se evalúa el entorno de negocios. Las expectativas empresariales recabadas en este Barómetro muestran un retroceso relevante, ya que éstas son semejantes a las obtenidas en el primer trimestre de 2008, previo a la última recesión del país. Así, las perspectivas con respecto a la situación económica en general, el clima de inversiones y la disponibilidad del crédito, muestran un marcado debilitamiento, con relación a los trimestres previos. La opinión de los empresarios manifiesta que dicha prospectiva continuará para el próximo año, excepto en lo que respecta a la inflación, donde se registra una leve mejora.

Un aspecto positivo a resaltar, es la valoración favorable del desempeño del Gobierno Federal, que mostró un ligero repunte en este último trimestre, manteniendo en muy altos niveles la percepción particular de control a la inflación.

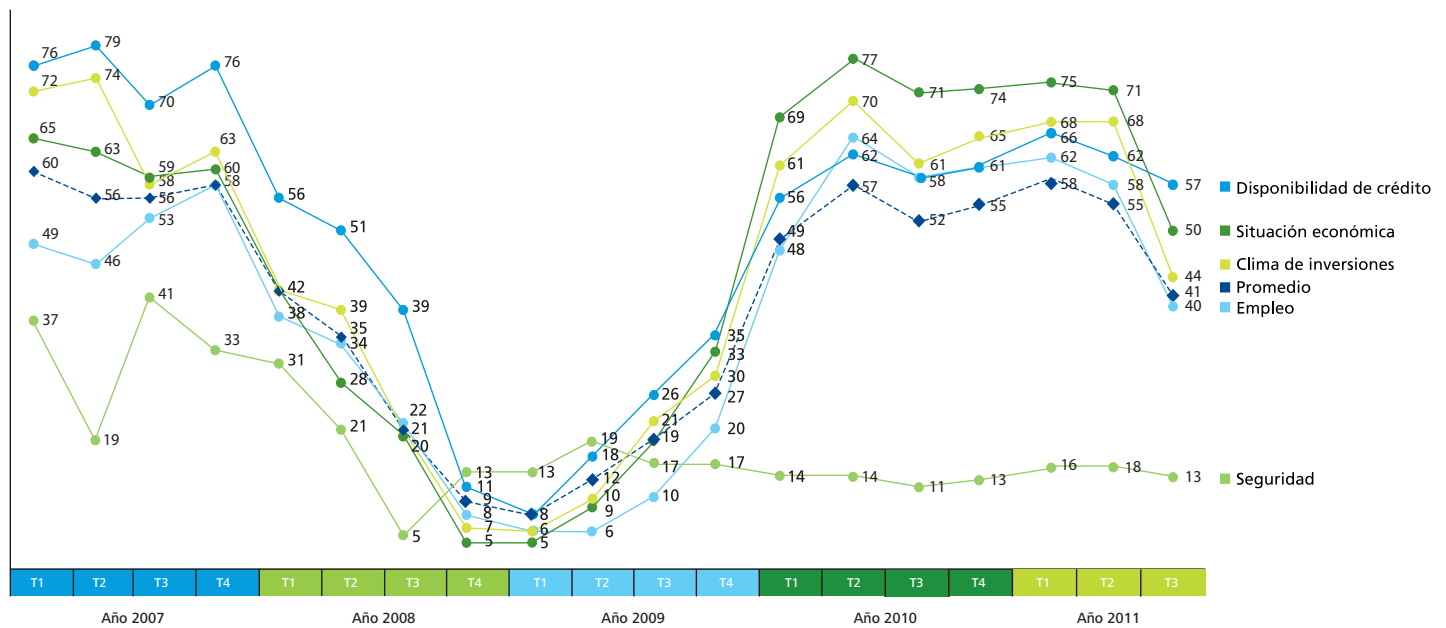
En general, el balance no muestra expectativas positivas por parte de los ejecutivos durante este trimestre. No obstante, debe resaltarse que lo descrito no es atribuible a la situación actual de las empresas, ya que ésta se mantiene en niveles aceptables y similares a los del mismo periodo de 2010, aunque ahora caracterizada por una tendencia a la baja en la prospectiva del entorno de negocios.

# I Entorno de negocios

## Actual

El Bárometro de Empresas 19 indica que la evaluación de los empresarios sobre el entorno de negocios actual se ha deteriorado. En primera instancia la apreciación de la situación económica en general, exhibe una nueva caída al disminuir 21 puntos, para ubicarse de 71 puntos a 50, el nivel más bajo desde el cuarto trimestre de 2009. El clima de inversiones muestra también un marcado descenso en este trimestre, pasando de 62 puntos a 44. Y la disponibilidad del crédito cae de 68 a 57 puntos. La seguridad, en tanto, también baja en este trimestre, de 18 a 13 puntos.

**Situación actual (momento de las encuestas) del entorno en relación con un año antes**  
(calificaciones promedio en la escala 0-100\*)

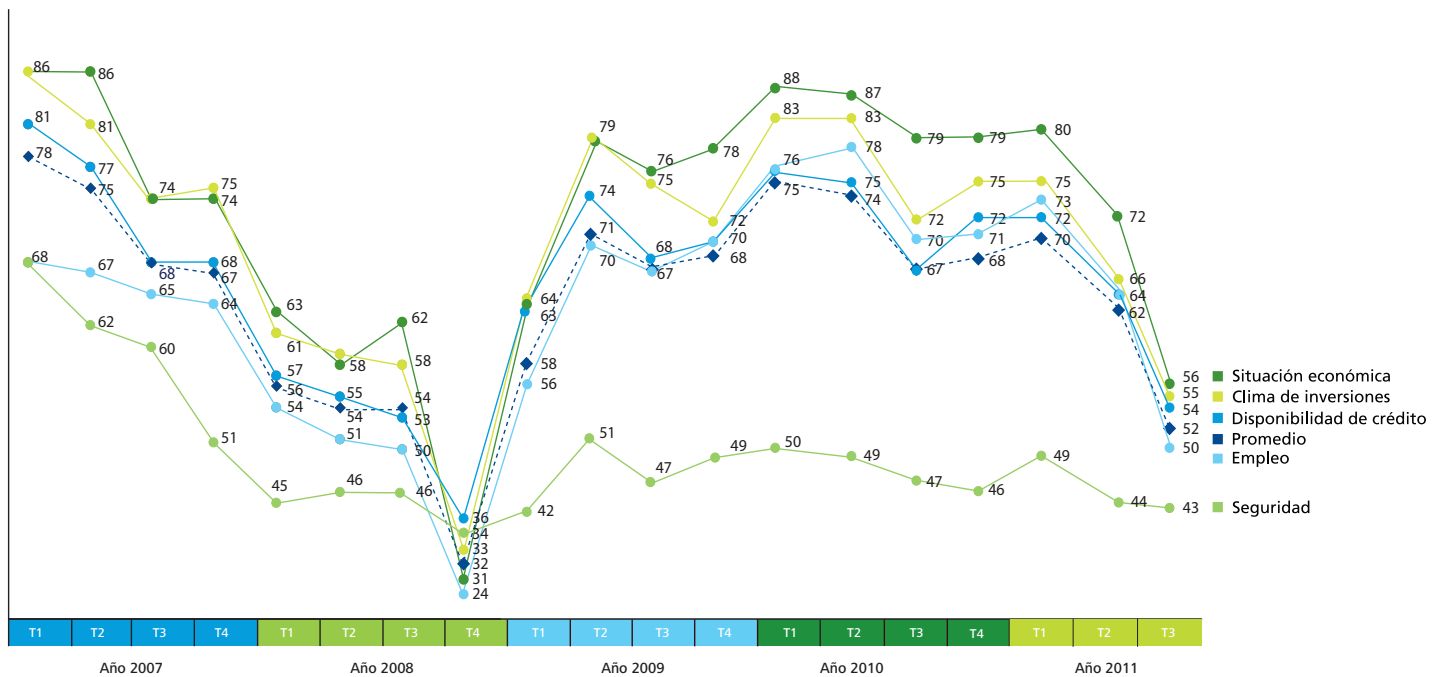


\* Se obtuvieron ponderando los porcentajes de respuestas "Mejor", "Igual" o "Peor" por 1, 0.5 y 0.

## Futura

Las expectativas de los ejecutivos consultados sobre el entorno de negocios para el próximo año son negativas en todos los aspectos evaluados. Éstas son incluso más pesimistas que las previstas el trimestre anterior, siendo así las más bajas a partir del cuarto trimestre de 2008. En este contexto, los empresarios visualizan que en 2012 la situación económica sufrirá un retroceso sobretodo en términos de empleo, lo cual se encuentra vinculado con las bajas expectativas que se proyectan sobre la disponibilidad de crédito y el clima de inversiones. En tanto que la falta de seguridad continuará representando un factor negativo para el ambiente empresarial.

**Situación futura (dentro de un año) del entorno en relación con las fechas de las encuestas**  
(calificaciones promedio en la escala 0-100\*)



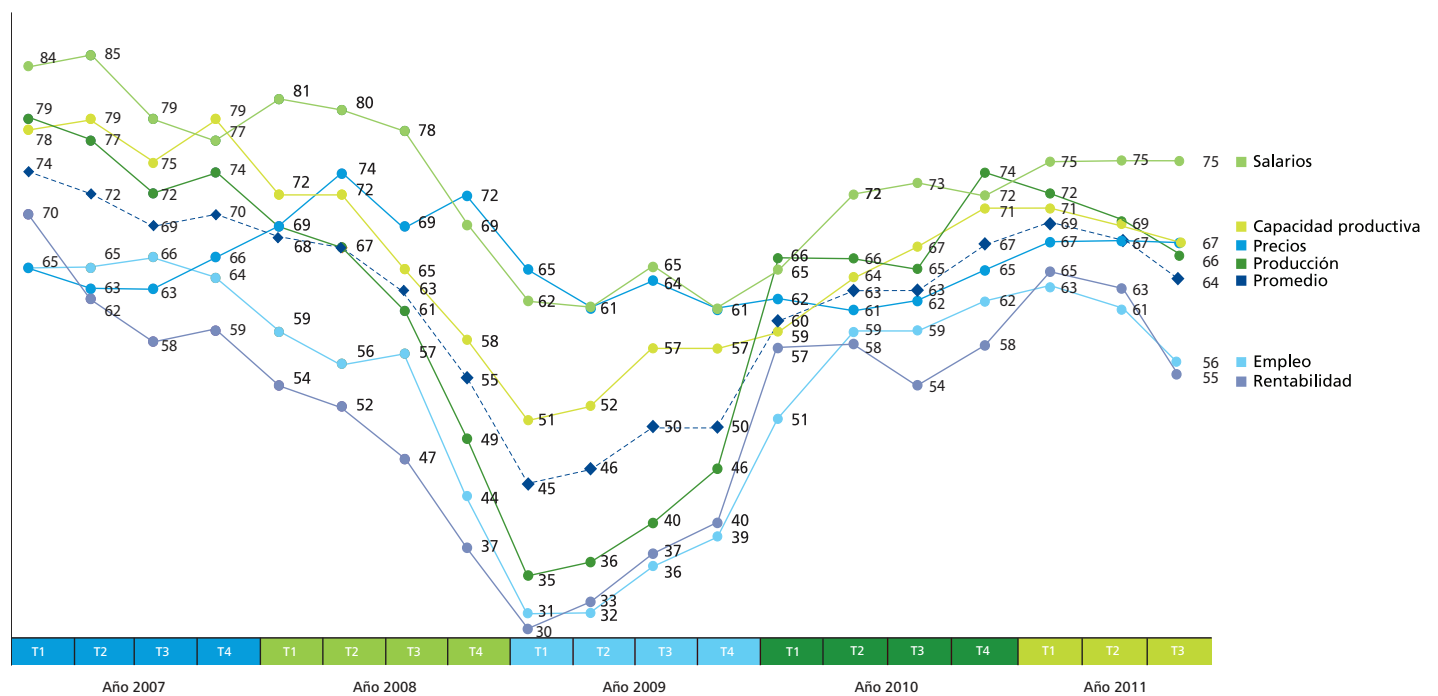
\* Se obtuvieron ponderando los porcentajes de respuestas "Mejor", "Igual" o "Peor" por 1, 0.5 y 0.

# II Situación de las empresas

## Actual

La perspectiva de los directivos sobre la situación general de las empresas con respecto al trimestre anterior es ligeramente inferior, y particularmente en aspectos como la rentabilidad y el empleo, ocurre por segundo trimestre consecutivo. Dado que la mayoría de los empresarios manifiesta que la situación de la demanda de sus bienes o servicios se mantiene dentro de un rango normal o alto, permite plantear que sus expectativas negativas se basan en el contexto económico nacional, ya que aún no ha existido un impacto significativamente desfavorable sobre el desempeño de sus empresas.

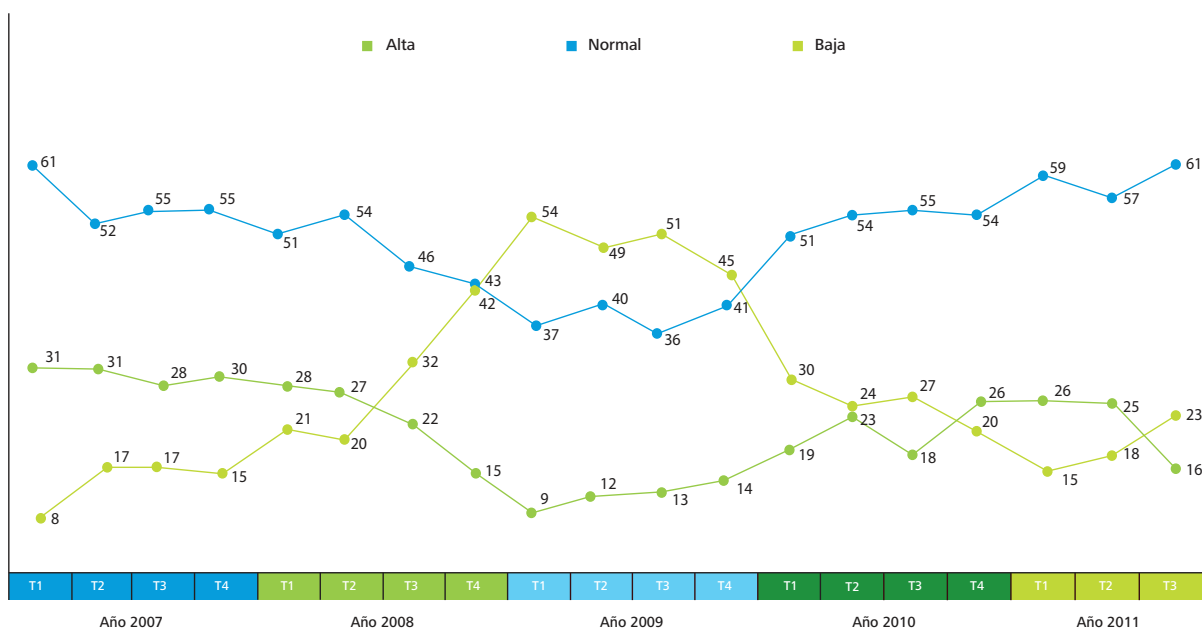
**Situación actual (momento de las encuestas) de las empresas en relación con un año antes**  
(calificaciones promedio en la escala 0-100\*)



\* Se obtuvieron ponderando los porcentajes de respuestas "Mejor", "Igual" o "Peor" por 1, 0.5 y 0.

Profundizando en la evaluación de los directivos sobre el nivel de demanda que mantienen actualmente sus empresas, los resultados indican que el actual escenario económico ha afectado negativamente a un número reducido de encuestados. En este sentido, las empresas consultadas con demanda alta se ha reducido en un 9%, con respecto al trimestre anterior, pasando de 25% a 16%; de los 9 puntos porcentuales de variación, un 5% se ubicó ahora en la demanda baja y el otro 4% se manifestó en la demanda normal. Con todo, los empresarios que mantienen una situación de demanda normal siguen siendo una amplia mayoría (61%).

**Situación actual de la demanda que enfrenta la empresa (distribución porcentual de las respuestas)**



## Futura

Todos los indicadores sobre las expectativas de los directivos, en cuanto al desempeño de su empresa en el año próximo, muestran una tendencia a la baja. Dicha situación confirma el deterioro de sus percepciones generales sobre el futuro económico. La producción pasa de 78 puntos en el trimestre anterior a 74 en éste; la rentabilidad cae de 74 a 67 puntos; y el empleo, de 67 a 62.

No obstante, si bien las perspectivas sobre el futuro de las empresas dentro de un año son negativas, aún distan mucho de las que existían en el peor momento de la crisis de 2008. Aunque en promedio son las más bajas desde el segundo trimestre de 2009.

### Situación futura (dentro de un año) de las empresas en relación con las fechas de las encuestas

(calificaciones promedio en la escala 0-100\*)



\* Se obtuvieron ponderando los porcentajes de respuestas "Mejor", "Igual" o "Peor" por 1, 0.5 y 0.



# III Inflación y Tipo de cambio

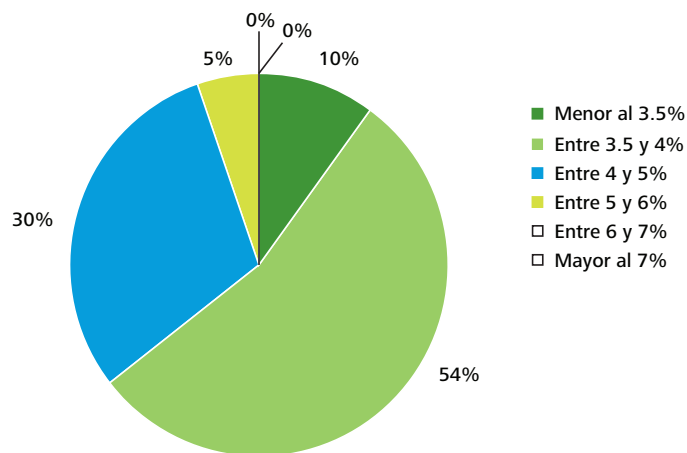
## Inflación

Las expectativas inflacionarias para 2011 entre los ejecutivos consultados presentan una mejora marginal, la mayoría (54%) considera que dicha variable se ubicará entre el 3.5% y 4% para 2011. Ello sigue observando una confianza en que la inflación se ubicará en los rangos planteados por el Banco de México. Solamente un 10% espera una inflación por debajo de 3.5%.

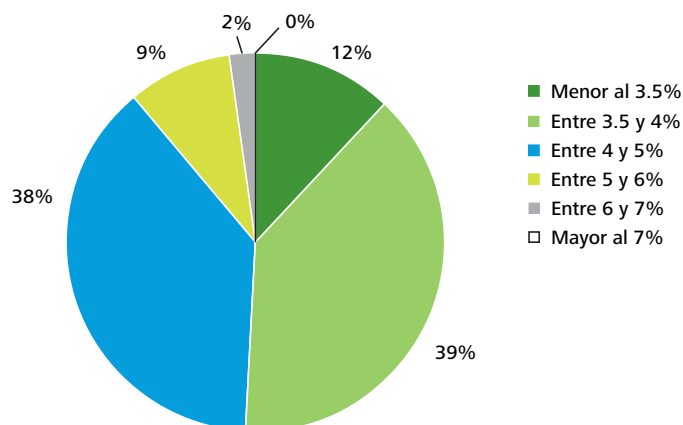
En cuanto a las expectativas de inflación para 2012, 39% opinó que se mantendrá entre 3.5 y 4%. En tanto que 38% de los empresarios pronosticó que oscilará en una franja de entre 4 y 5%. El 12% de ellos opinó que será menor a 3.5%.

**Inflación anual esperada** (porcentajes de respuestas)

Inflación al cierre de 2011



Inflación al cierre de 2012

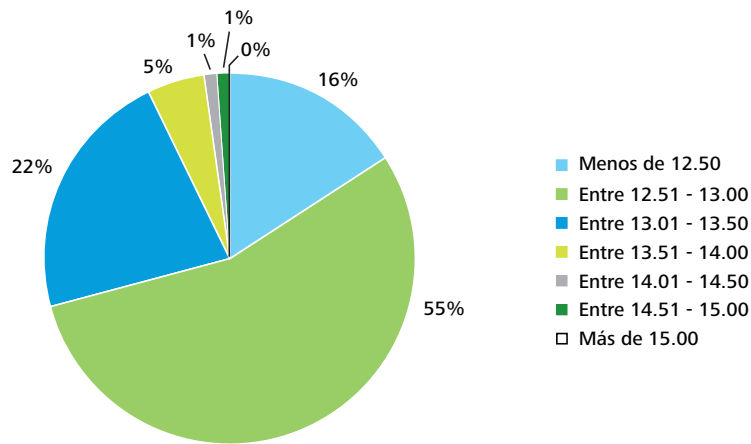


### Tipo de cambio

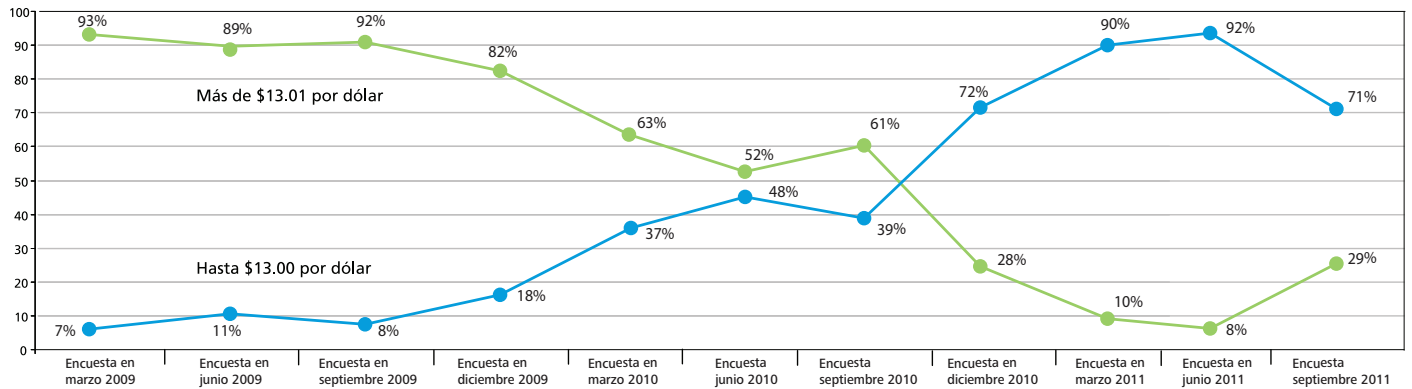
En lo concerniente a la evolución del tipo de cambio para el próximo año, el 55% de los ejecutivos consultados, espera que el dólar se mueva dentro de una franja de 12.51 a 13.00 pesos; mientras que para el 22% de los directivos la divisa estadounidense se ubicará entre los 13.01 y los 13.50. Solamente 1% de los encuestados opinó que el dólar oscilará en una cotización entre 14.51 a 15 pesos.

Otro dato relevante de este trimestre es que las expectativas respecto al tipo de cambio se han modificado en comparación con las del trimestre anterior: han pasado de 8% a 29% quienes creen que el dólar se cotizará por encima de los 13 pesos.

**Tipo de cambio dentro de un año**  
(al momento de las encuestas)



**Tipo de cambio dentro de un año (porcentajes de respuestas)**



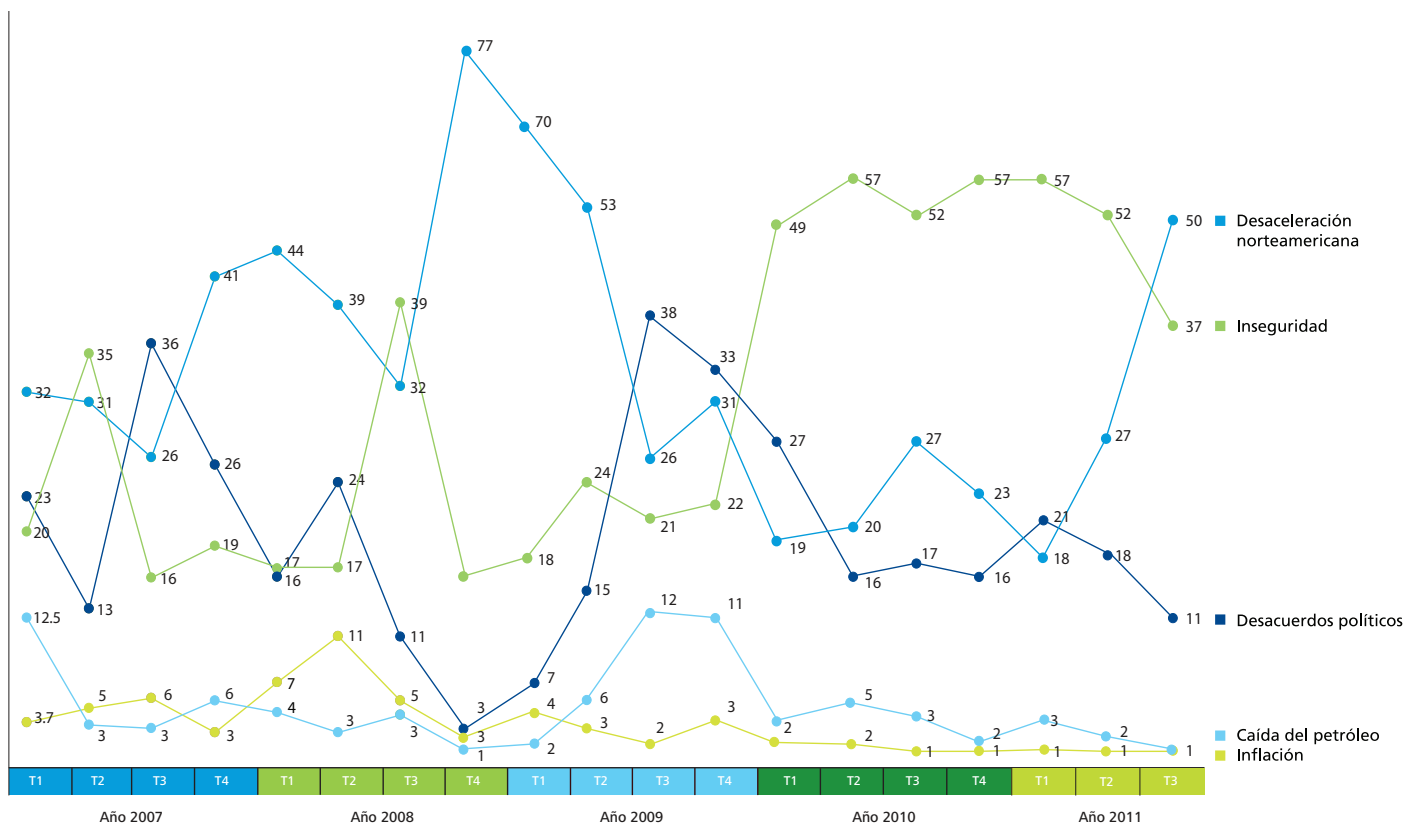
# IV Amenazas para la actividad económica

La percepción de los empresarios en cuanto a las amenazas para la economía de México en los próximos 12 meses registra un importante cambio de tendencia: la desaceleración de la economía de Estados Unidos surge como el problema más preocupante, superando por primera vez a la inseguridad desde el primer trimestre de 2010. La magnitud en el crecimiento de la percepción de riesgo que representa la desaceleración norteamericana se puede apreciar en la marcada variación al alza que registra este indicador: salta de 27% en junio a 50% en este trimestre.

La inseguridad, en cambio, registra una caída significativa, al pasar de 52% en el segundo trimestre a 37% en septiembre de 2011. También presenta una merma la percepción de los riesgos vinculados a los desacuerdos políticos, que pasa de 18% a 11%.

En tanto que la inflación y las posibles variaciones en los precios del petróleo son percibidas como amenazas marginales para la economía y se mantienen en niveles apenas perceptibles en la consulta.

Factores más amenazantes para la economía de México durante los próximos meses (% de respuestas)



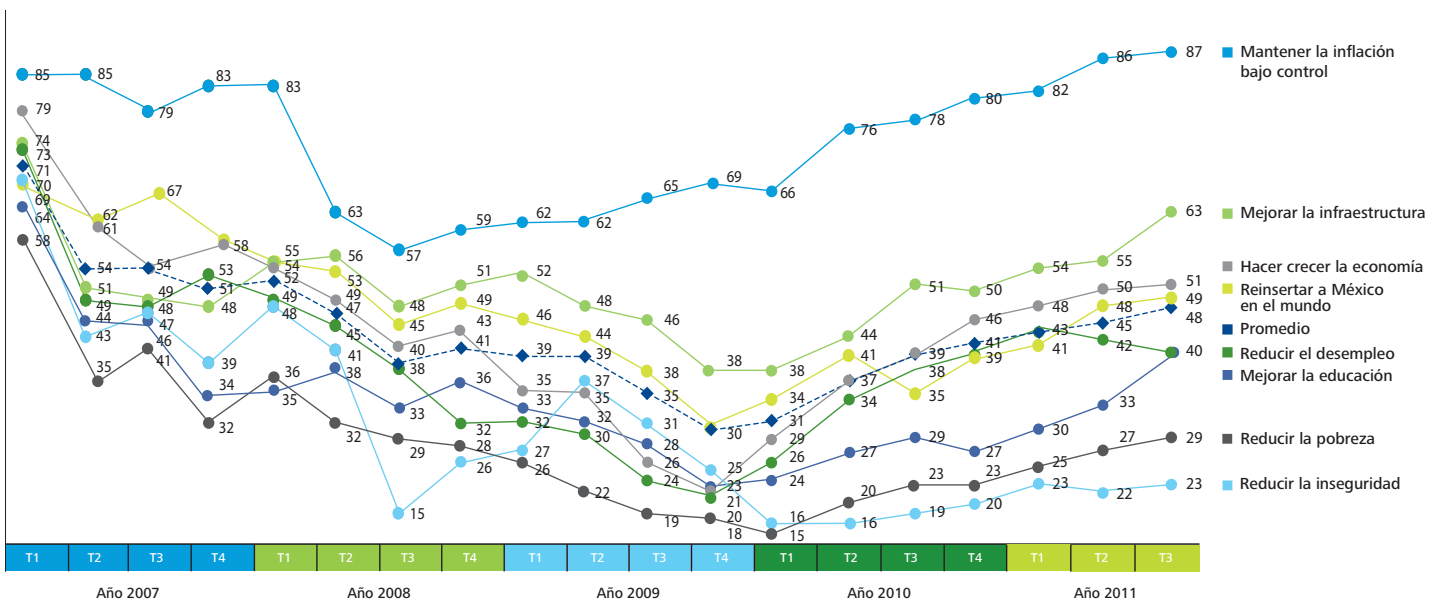
## Desempeño del Gobierno

El desempeño del Gobierno Federal se mantiene en niveles crecientes de aceptación en todos los rubros consultados, excepto por las políticas para reducir el desempleo. Entre las políticas que cuentan con mayor aceptación, se encuentran el mantenimiento de la inflación bajo control (87%), la mejora y ampliación de la infraestructura (63%) y los esfuerzos por incentivar el crecimiento económico (51%). Estos tres indicadores favorables sobre la gestión de gobierno tienen además la particularidad de que vienen

en continuo ascenso desde hace seis trimestres, lo que muestra una tendencia sólida en la valoración de los empresarios.

Las áreas donde el gobierno obtiene las calificaciones más bajas continúan siendo la lucha contra la inseguridad, en la que los ejecutivos le asignan apenas 23 puntos, manteniéndose en rangos similares durante los últimos tres trimestres. Asimismo la reducción de la pobreza, donde es evaluado con 29 puntos, viene teniendo un crecimiento paulatino.

Opiniones acerca del desempeño del gobierno (calificaciones promedio en la escala 0-100\*)



\* Se obtuvieron ponderando los porcentajes de respuestas "Mejor", "Igual" o "Peor" por 1, 0.5 y 0.

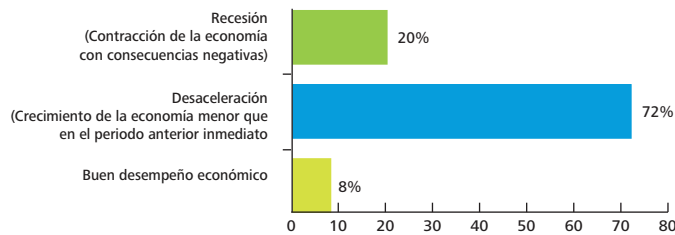
## Sección especial

### Expectativas sobre otras variables del entorno

En interés de ir perfilando algunas de las expectativas que tienen los empresarios al respecto del entorno de negocios relacionado con otras variables de posible impacto, en esta ocasión Barómetro de Empresas, consultó al respecto de temas tanto nacionales como del exterior.

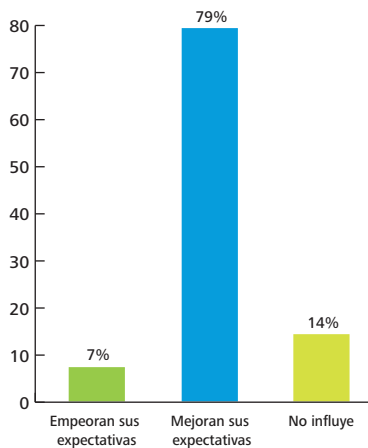
Según la opinión de 72% de los ejecutivos consultados, Estados Unidos sufrirá una desaceleración en su crecimiento económico; mientras que 20% de ellos espera que incurra nuevamente en una recesión y sólo 8% mantiene una expectativa sobre su buen desempeño económico en los próximos 12 meses.

En los siguientes 12 meses Estados Unidos entrará en una etapa de:

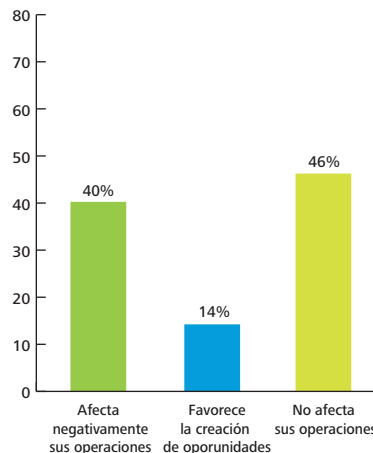


Esta perspectiva sobre la evolución de la economía de Estados Unidos reviste de singular importancia, habida cuenta de que 79% de los empresarios entrevistados afirma tener mayor éxito en su planificación, estrategia y operaciones en la medida que el desempeño de dicho país sea positivo. Sólo 14% de ellos manifiesta que lo que ocurra en Estados Unidos no afecta a sus empresas y en la opinión de 7% de los ejecutivos, que la economía norteamericana tenga malos resultados beneficia a sus estrategias de negocio.

Respecto a su planeación, estrategia y operaciones, a mayor crecimiento económico de Estados Unidos



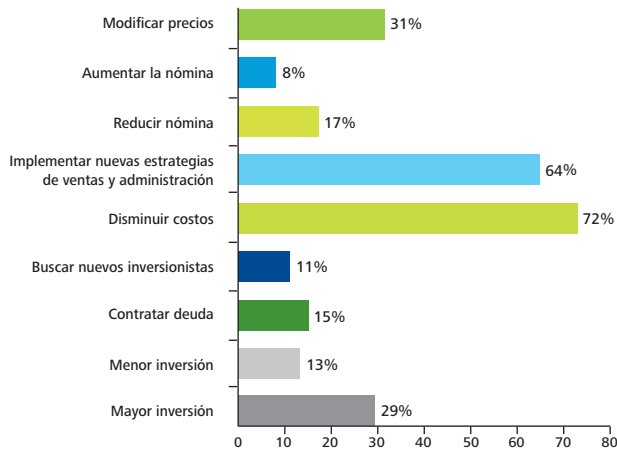
El desempeño económico y financiero (deuda pública, desempleo, bajo crecimiento) de la Unión Europea



Con relación a la crisis de deuda pública que afecta a varios países miembros de la Unión Europea, ello inquieta al 40% de los empresarios, mientras que para 46% de ellos no tendrá consecuencias en el desempeño de sus empresas.

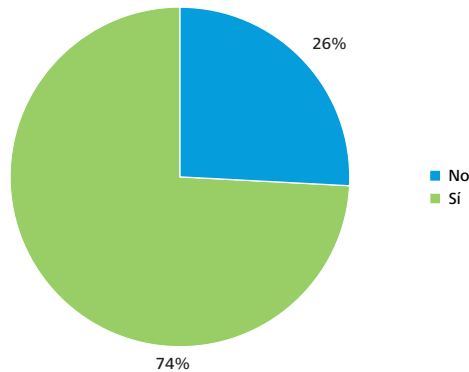
Con respecto al actual entorno económico en México, ya se plantea la necesidad de tomar acciones contingentes principalmente en disminuciones de costos (72%) y adopción de nuevas estrategias comerciales (64%), que permitan sortear las dificultades que se prevén. Los menos recurrirán a endeudarse o buscar asociaciones.

**En función del actual entorno económico de México, ¿tomará alguna medida contingente en su empresa durante los siguientes 12 meses?**



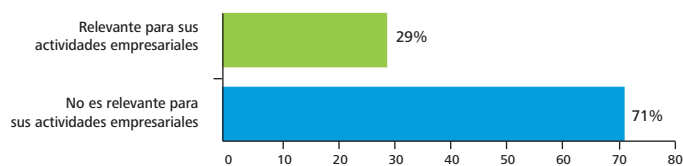
En opinión de tres cuartas partes de los directivos, el mal desempeño de la economía de México afectará negativamente la planeación de sus empresas.

**¿La baja expectativa de crecimiento para México afectará negativamente la planeación de su negocio?**

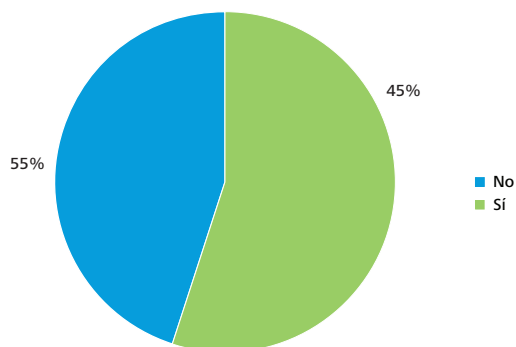


En lo que se refiere al problema de deuda pública que enfrentan las entidades federativas, 71% de los empresarios indica que no es relevante para el desempeño de sus negocios. En un tema de confianza, sólo 45% de los encuestados cree que el Gobierno Federal y el Congreso pueden llegar a implementar un programa económico con medidas que permitan paliar las dificultades generadas por una situación internacional adversa.

**El problema de deuda pública de las entidades federativas es:**

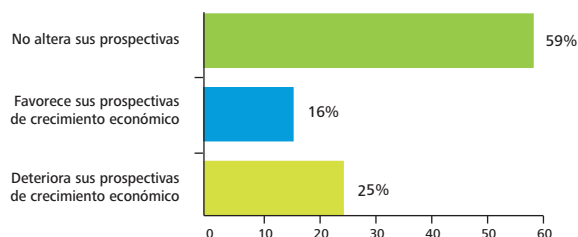


**En la actual coyuntura internacional, ¿cree usted que el poder ejecutivo y el poder legislativo puedan implementar un programa económico que favorezca el entorno de negocios?**



Finalmente con respecto a las próximas elecciones presidenciales, 59% afirma que las mismas no alterarán sus perspectivas empresariales, mientras que 25% estima que las deteriorarán. Para el restante 16% las elecciones favorecerán sus perspectivas de crecimiento.

**La elección presidencial en México en el 2012:**



# V Conclusiones

Los resultados del décimo noveno Barómetro de Empresas Deloitte permiten concluir que las expectativas de los ejecutivos consultados respecto al entorno económico general se han reducido significativamente en los últimos dos trimestres. Esta tendencia se acentúa ahora en casi todos los indicadores.

Los empresarios perciben que las dificultades y amenazas para la economía de México provienen del exterior, en particular de Estados Unidos, cuya desaceleración es considerada en este trimestre como la principal amenaza. Si bien la mayoría de ellos espera que el principal socio comercial no entre nuevamente en una recesión (entendiéndose como una contracción económica), sí piensa que tendrá una importante desaceleración económica (crecimiento económico menor) con efectos negativos sobre México. Los problemas directos de la economía Europea no parecen ser relevantes para la mayoría de los empresarios consultados, reafirmando la inquietud con respecto a nuestro vecino del norte.

Las percepciones positivas sobre el clima de negocios han tenido una baja importante en el transcurso del año. La situación actual de las empresas también muestra un deterioro con relación al trimestre anterior, aunque en menor grado, y se mantiene en niveles similares a los registrados en septiembre de 2010. Pero las proyecciones de negocios que los ejecutivos realizan hoy para dentro de 12 meses evidencian una tendencia a la baja. Esto está activando nuevamente en las empresas sus planes de reducción de costos y de reforzar estrategias de comercialización, principalmente.

No obstante, las expectativas en torno a la inflación se mantienen estables en términos positivos. Asimismo, las percepciones de los empresarios con relación a la evolución del tipo de cambio se encuentran en niveles similares al trimestre anterior, aunque han mostrado una modificación relevante en la prospectiva.

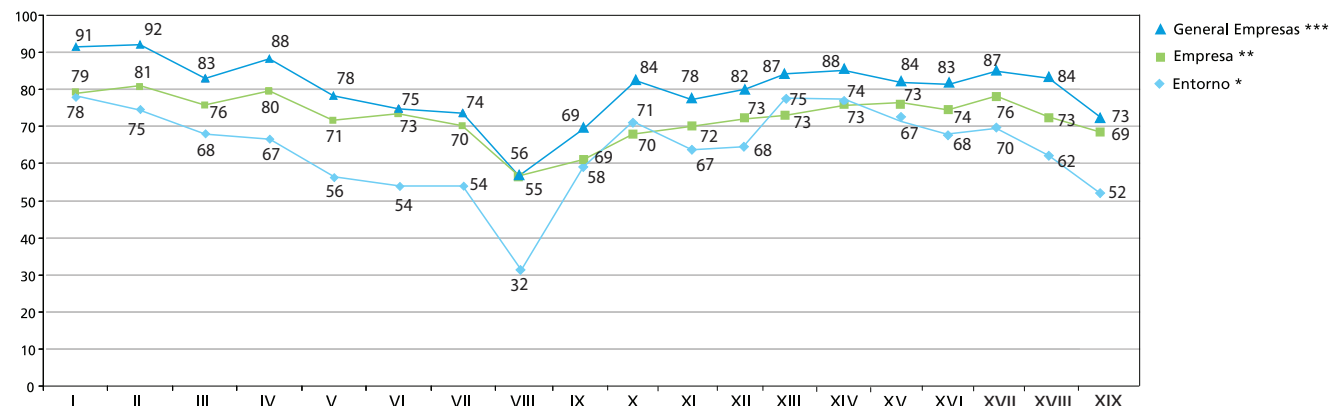
El retroceso mostrado por las empresas mexicanas en este trimestre con relación a los dos últimos no es, en promedio, muy pronunciado, y aún está lejos de los bajos desempeños alcanzados a fines de 2008 y principios de 2009. Pero comienza a mostrar signos claros de una nueva tendencia a la baja. La mayoría de las gráficas dibujan ya una parábola descendente que podría seguir su curso si la economía de Estados Unidos no empieza a mostrar signos de recuperación.

Con relación al desempeño del Gobierno Federal, que a juicio de los ejecutivos ha mejorado en la mayoría de los aspectos evaluados, sigue manteniendo confianza al respecto de las variables económicas, aunque se muestra una intranquilidad con relación al empleo. Es de notar que hay un escenario dividido con respecto al acuerdo de un programa de emergencia económica -de requerirse-, entre gobierno y congreso.

Finalmente, aun cuando el futuro con respecto al cambio político del país es incierto, los empresarios evidencian que el manejo de sus empresas hoy está en sus manos y capacidades, y no dependiente del resultado de este proceso. La preparación para los diversos escenarios que en el entorno de negocios les presente, es la clave.

## Situación futura del entorno y de las empresas (dentro de un año al momento de las encuestas)

(0: pesimista; 100: optimista)



\* Cinco indicadores (clima de inversiones, disponibilidad de crédito, empleo, seguridad y situación económica)

\*\* Seis indicadores (capacidad productiva, empleo, precios, producción, rentabilidad y salarios)

\*\*\* Situación general de las empresas

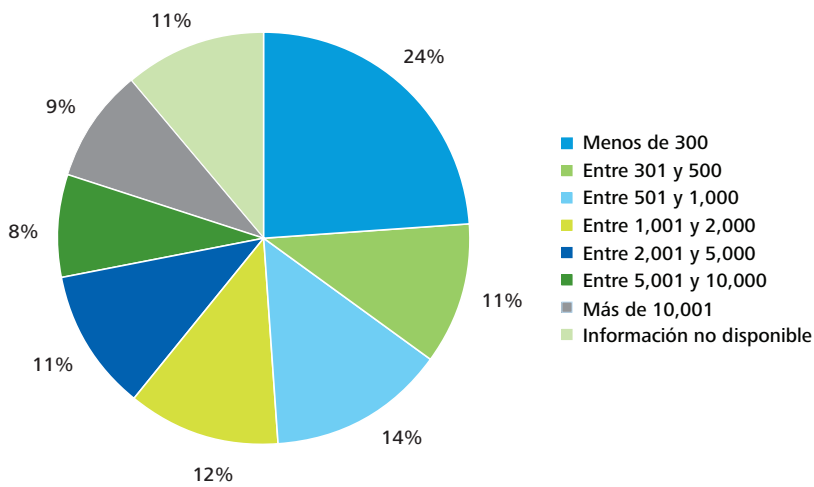


# VI Marco de referencia de la encuesta

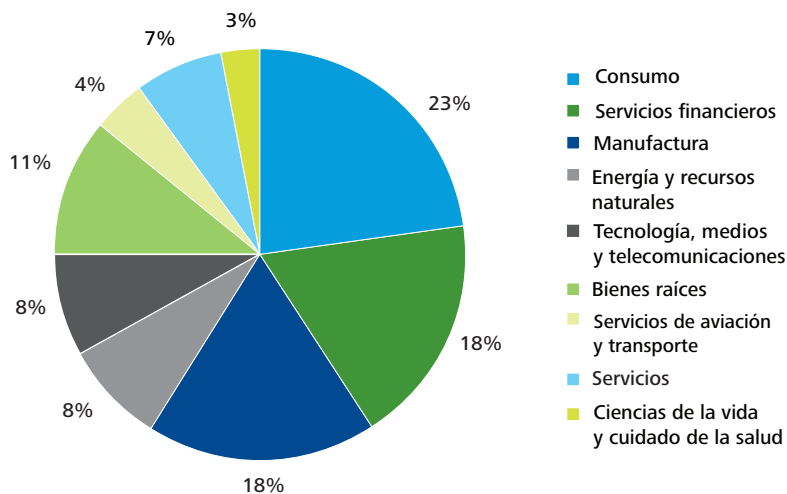
La décimo novena encuesta del Barómetro de Empresas se aplicó a 340 directivos de las empresas más importantes localizadas en México, entre el 31 de agosto y el 23 de septiembre de 2011.

Las ventas de estas organizaciones en conjunto superan los 4.9 billones de pesos, de acuerdo con la última información reportada.

Nivel de ingreso



Porcentaje de participación por industria





Para mayor información, entre en contacto con nosotros.

**[www.deloitte.com/mx/barometro](http://www.deloitte.com/mx/barometro)**

[barometro\\_mexico@deloittemx.com](mailto:barometro_mexico@deloittemx.com)

Tel. +52 (55) 5080 6633, en el D.F. y área metropolitana

01 800 4 Deloitte (01 800 4 3356 4883)

Lada sin costo para el interior de la República

**[www.deloitte.com/mx](http://www.deloitte.com/mx)**

Deloitte se refiere a Deloitte Touche Tohmatsu Limited, sociedad privada de responsabilidad limitada en el Reino Unido, y a su red de firmas miembro, cada una de ellas como una entidad legal única e independiente. Conozca en [www.deloitte.com/mx/conozcanos](http://www.deloitte.com/mx/conozcanos) la descripción detallada de la estructura legal de Deloitte Touche Tohmatsu Limited y sus firmas miembro.

Deloitte presta servicios profesionales de auditoría, impuestos, consultoría y asesoría financiera, a clientes públicos y privados de diversas industrias. Con una red global de firmas miembro en más de 150 países, Deloitte brinda capacidades de clase mundial y servicio de alta calidad a sus clientes, aportando la experiencia necesaria para hacer frente a los retos más complejos de los negocios. Los aproximadamente 182,000 profesionales de la firma están comprometidos con la visión de ser el modelo de excelencia.

#### **Limitación de responsabilidad**

Esta publicación sólo contiene información general y ni Deloitte Touche Tohmatsu Limited, ni sus firmas miembro, ni ninguna de sus respectivas afiliadas (en conjunto la "Red Deloitte"), presta asesoría o servicios por medio de esta publicación. Antes de tomar cualquier decisión o medida que pueda afectar sus finanzas o negocio, debe consultar a un asesor profesional calificado. Ninguna entidad de la Red Deloitte, será responsable de la pérdida que pueda sufrir cualquier persona que consulte esta publicación.