

21

Abril 2012

Barómetro
de Empresas
La encuesta que
toma el pulso
del sector
empresarial

Introducción

El Barómetro de Empresas correspondiente al primer trimestre del 2012 indica que la evaluación sobre la economía mexicana mantiene una tendencia positiva. El entorno de negocios, la situación de las empresas, las perspectivas futuras, el control de la inflación y la evaluación del desempeño del gobierno reportan mejores resultados que los alcanzados en el cierre del 2011. Si bien algunos indicadores aún se encuentran en un nivel inferior al alcanzado durante el primer trimestre de 2011, es evidente que los directivos y empresarios consultados tienen perspectivas más optimistas sobre el desempeño del país y por lo tanto consolidan un contexto favorable para el desarrollo empresarial.

Una diferencia importante se da en materia de empleo, el avance del indicador genera una prospectiva favorable sobre una variable que es fundamental para la estabilidad económica y social. La estabilidad de la demanda que enfrentan las empresas, del tipo de cambio y la mejora en la percepción sobre la seguridad también contribuyen a elevar las expectativas sobre el desempeño económico de México.

No obstante, debe resaltarse que si bien hay una mejora, la percepción sobre la inseguridad y la desaceleración norteamericana continúan siendo consideradas las mayores amenazas para la actividad económica. De igual forma, es importante citar que los desacuerdos políticos comienzan a elevar su participación en las amenazas latentes para la economía, muy probablemente por la mayor cercanía del proceso electoral federal. También es relevante considerar que pese a su tendencia positiva, la evaluación del gobierno tiene aspectos desaprobatorios por parte de los ejecutivos encuestados. Básicamente la reducción de la pobreza, la inseguridad y la mejora en la educación constituyen aquellos factores con menor puntaje.

La vigésimo primera edición de Barómetro de Empresas ha hecho su revisión de la coyuntura enfocada en la economía global, particularmente alrededor de los temas tratados en el reciente Foro Económico Mundial de Davos. Los altos directivos consultados señalan que la recesión mundial es el reto más importante que se debe enfrentar y que la solución a éste y otros problemas de carácter social como terrorismo, narcotráfico, pérdida de valores y desigualdad, deben ser atendidos principalmente por la sociedad civil. Interesante es observar que el papel de los gobiernos queda relegado a un segundo plano. Además se indica que para lograr la sustentabilidad de las empresas es necesario que éstas compartan la responsabilidad sobre las necesidades de la sociedad. Por lo que, la mayoría señala que el entorno global desfavorable presenta no solo nuevos retos para la sociedad en general, sino que además las empresas deben mantener un papel activo y preponderante en la solución a estas problemáticas. Finalmente se observa que la reunión del Grupo de los 20 (G-20) no es considerada como un elemento destacado para el entorno de negocios de la mayoría de las empresas.

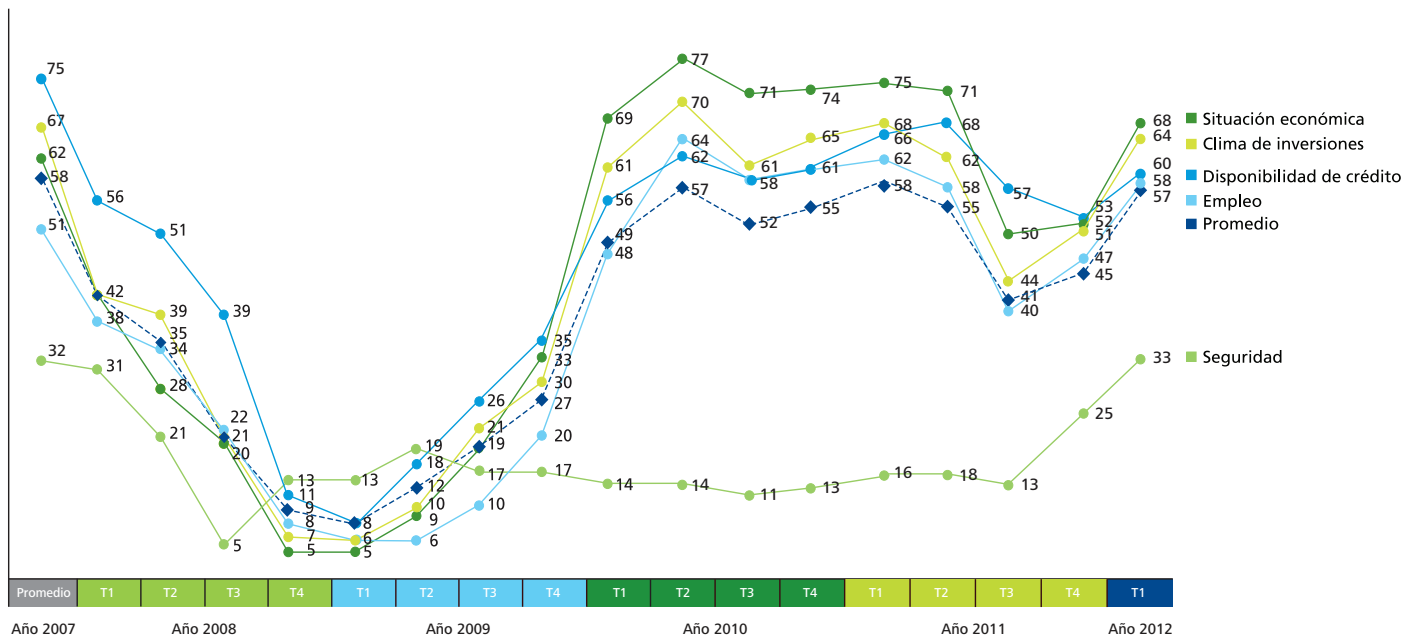
I Entorno de negocios

Actual

El entorno de negocios para el primer trimestre de 2012 presenta un escenario positivo con respecto al trimestre anterior. La situación económica, el clima de inversiones y el empleo crecieron en 16, 13 y 11 puntos respectivamente. No obstante, comparando los indicadores con el mismo periodo del año anterior, los resultados continúan siendo desfavorables, siendo la seguridad el único elemento positivo con un incremento de 17 puntos.

Aunado a ello, el indicador de la situación económica corresponde al más bajo para un primer trimestre de los últimos 2 años, señalando que los empresarios y directivos mantienen un cierto grado de escepticismo sobre el desempeño de la economía. Lo anterior queda ejemplificado por la mejora sustancial del indicador promedio respecto a trimestre previo, 12 puntos, pero también con el retroceso de 1 punto en referencia al mismo periodo de 2011.

Situación actual (momento de las encuestas) **del entorno en relación con un año antes**
(calificaciones promedio en la escala 0-100*)



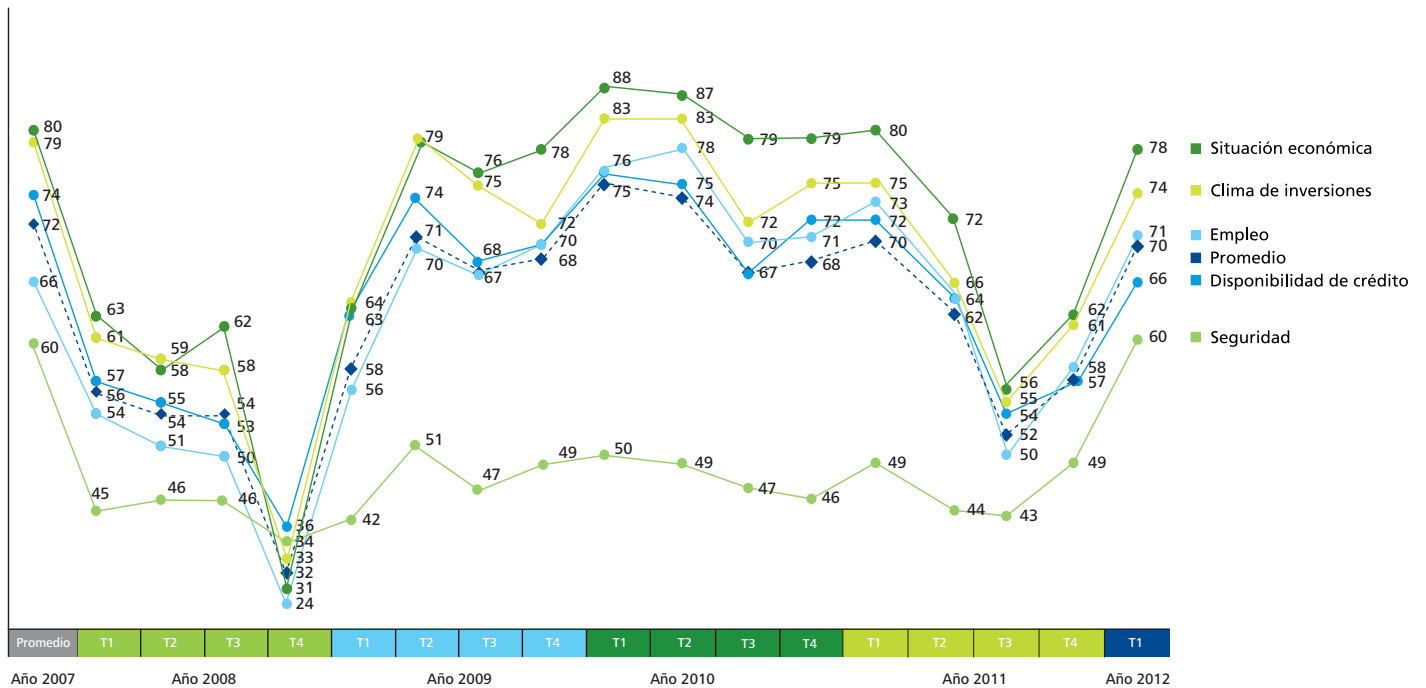
* Se obtuvieron ponderando los porcentajes de respuestas "Mejor", "Igual" o "Peor" por 1, 0.5 y 0.

Futura

Las expectativas de los directivos con respecto al entorno de negocios del siguiente año muestran resultados similares a lo descrito para la situación actual: comparadas con el trimestre anterior éstas son mejores, pero los indicadores señalan lo contrario en relación a su homólogo en 2011, excepto por la seguridad. Así también, todos los aspectos analizados corresponden al nivel más bajo de los últimos tres años, considerando el primer trimestre, salvo en materia de seguridad. En promedio, los empresarios ubican el futuro de estas variables 13 puntos arriba si se compara con el cuarto trimestre de 2011, y mantiene el mismo nivel en relación al primer trimestre del año anterior.

El escenario plantea un contexto en el cual se refleja una recuperación de las perspectivas empresariales, sin embargo ello solamente le ha llevado a niveles similares a los de hace un año. Si bien la seguridad constituye el elemento peor evaluado, siendo éste el que profundizaba las percepciones negativas en ediciones anteriores, el resto del entorno aún no visualiza el restablecimiento pleno de las condiciones previas; aunque debe resaltarse que mantiene una tendencia positiva.

Situación futura (dentro de un año) del entorno en relación con las fechas de las encuestas (calificaciones promedio en la escala 0-100*)



* Se obtuvieron ponderando los porcentajes de respuestas "Mejor", "Igual" o "Peor" por 1, 0.5 y 0.

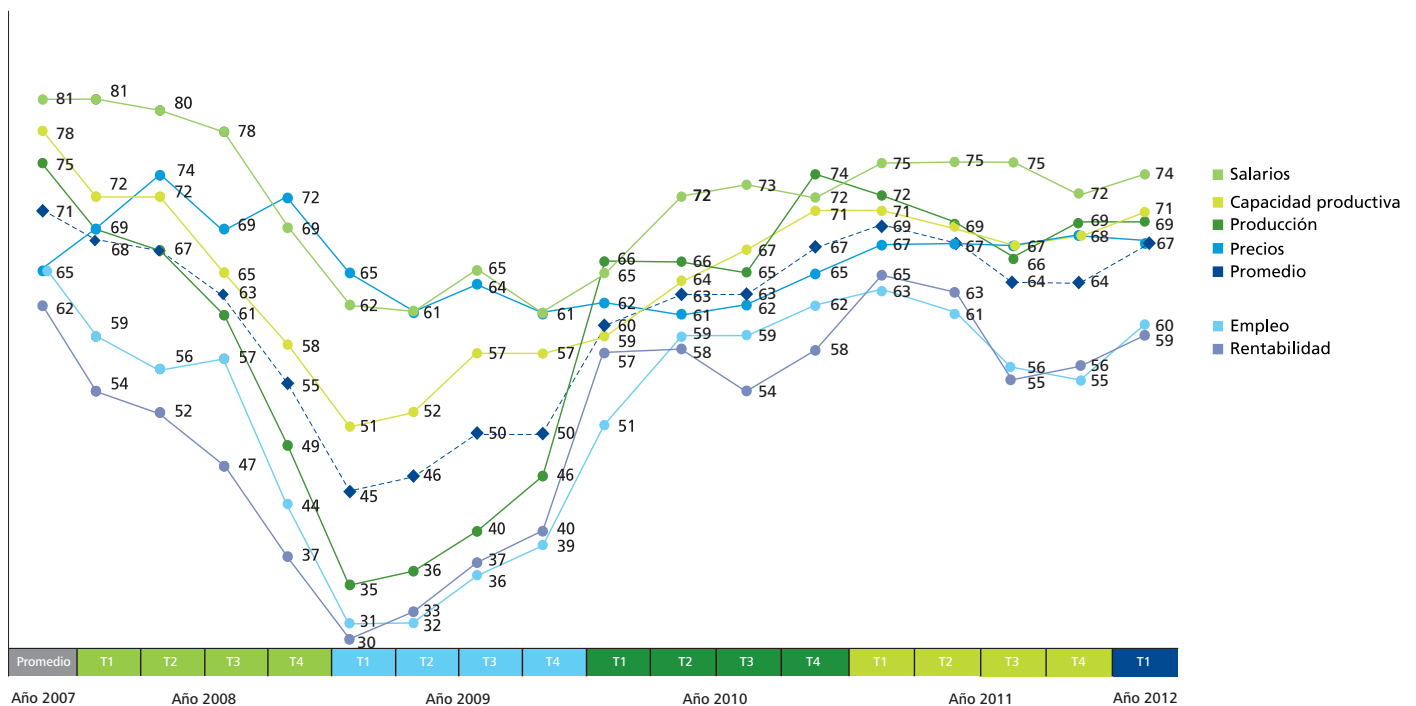
II Situación de las empresas

Actual

Los empresarios consultados indican que la situación de las empresas aún permanece en un escenario poco favorable. Los elementos evaluados son positivos con respecto al vigésimo Barómetro de Empresas (dic 2011), creciendo en promedio 3 puntos. El empleo constituye factor más positivo con una mejora de 5 puntos, seguido de la rentabilidad y la capacidad productiva con 3 puntos más cada uno; en contrasentido los precios disminuyeron un punto. En relación al año anterior los indicadores son en su mayoría negativos, promediando una caída de 2 puntos. La rentabilidad es el aspecto con mayor pérdida: -6 puntos, en tanto que la producción y el empleo se redujeron 3 puntos.

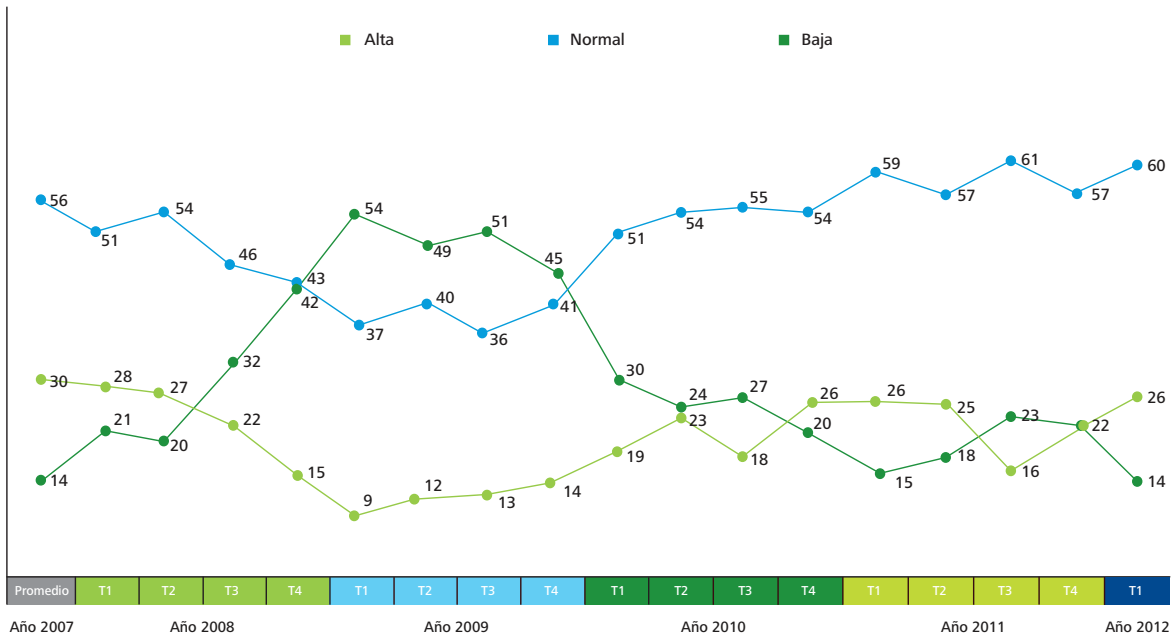
Por otro lado, el 60% de los empresarios indican que el nivel de demanda de las empresas es normal, mientras que el 26% de ellos la ubica en un nivel alto y únicamente el 14% señala que ésta es baja. Lo relevante de la percepción positiva sobre la demanda, es que ello refleja un entorno estable, y en donde el número de encuestados que indicó tener una demanda baja fue el menor desde el 2008.

Situación actual (momento de las encuestas) de las empresas en relación con un año antes
(calificaciones promedio en la escala 0-100*)



* Se obtuvieron ponderando los porcentajes de respuestas "Mejor", "Igual" o "Peor" por 1, 0.5 y 0.

Situación actual de la demanda que enfrenta la empresa (distribución porcentual de las respuestas)

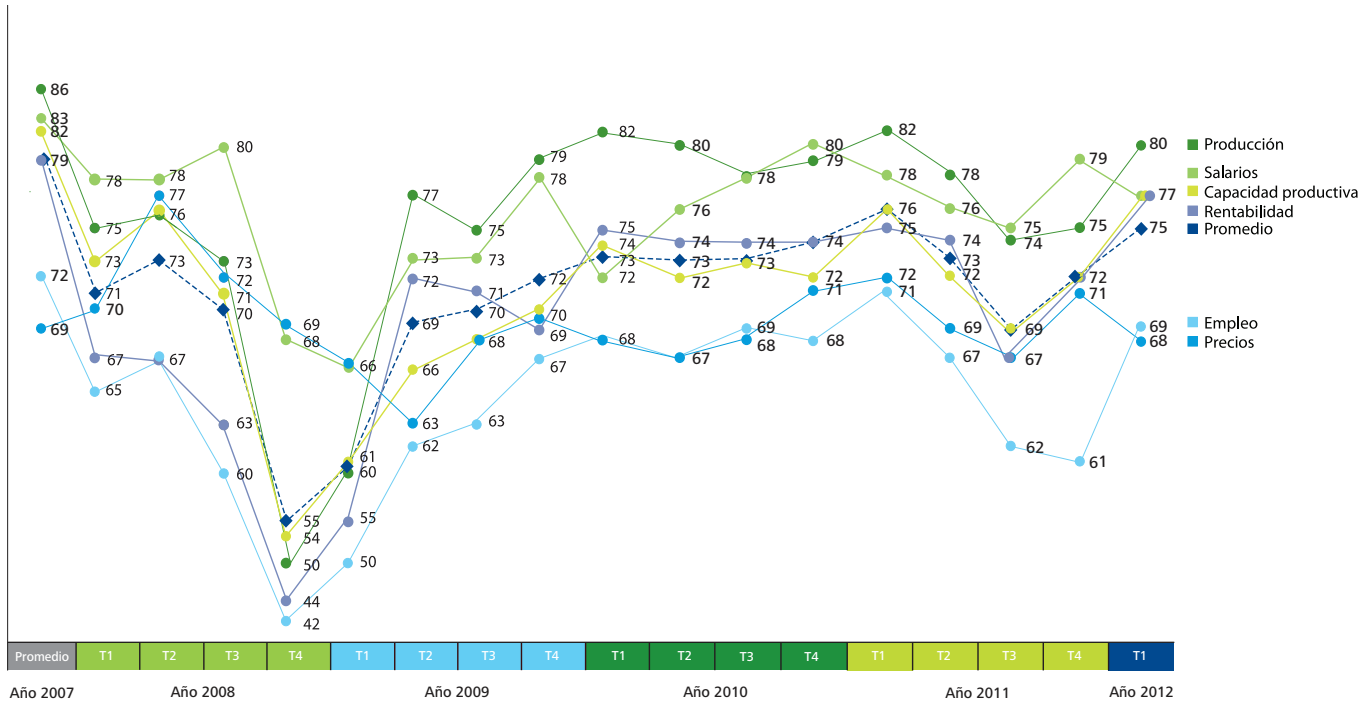


Futura

Las perspectivas de las empresas son mejores considerando el trimestre anterior. En este sentido, el indicador promedio creció 3 puntos, motivado particularmente por el empleo con 8 puntos arriba, en tanto que la producción, la capacidad productiva y la rentabilidad incrementaron 5 puntos cada uno.

En general, se aprecia una visión positiva del entorno empresarial. Es relevante mencionar que los indicadores señalan mejores expectativas de los ejecutivos en torno a la situación del empleo, una variable que había reportado los retrocesos más grandes aún en el periodo de recuperación económica. Paralelamente, los precios representan un factor que detienen las expectativas positivas de los encuestados, muy probablemente por la estrategia implementada para controlarlos y mantener estable su demanda.

Situación futura (dentro de un año) de las empresas en relación con las fechas de las encuestas
 (calificaciones promedio en la escala 0-100*)



* Se obtuvieron ponderando los porcentajes de respuestas "Mejor", "Igual" o "Peor" por 1, 0.5 y 0.

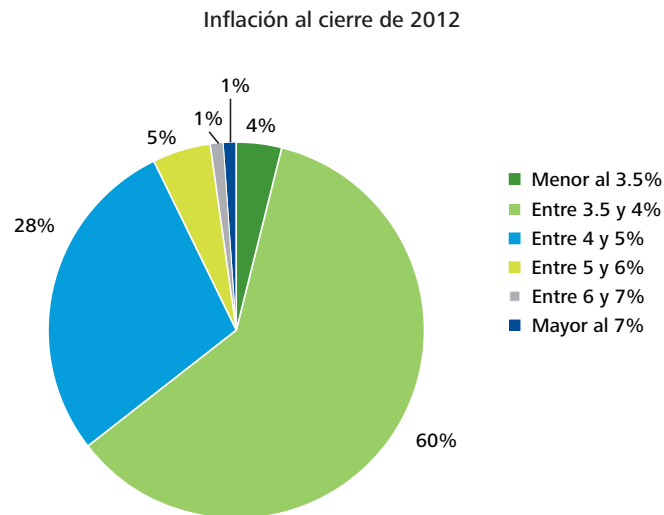
III Inflación y Tipo de cambio

Inflación

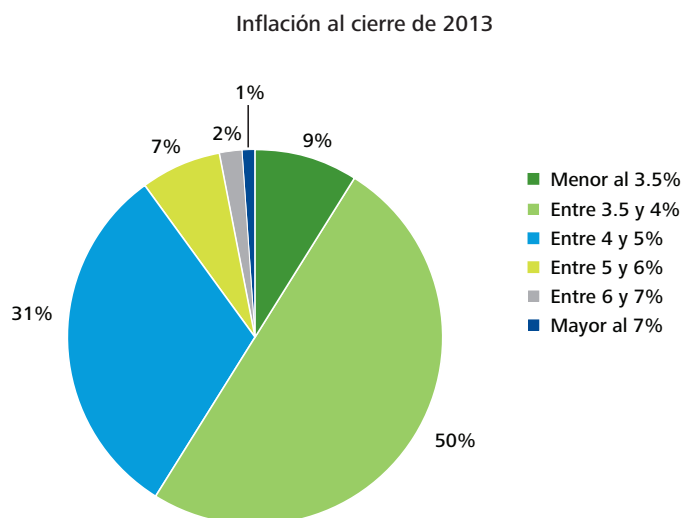
La perspectiva de los ejecutivos sobre la inflación nuevamente indica un aspecto positivo de la economía. Para el cierre del 2012, el 60% de las respuestas la ubica entre 3.5% y 4%, es decir alineada con el objetivo del Banco de México. Otro 28% señala que oscilará entre 4% y 5%, mientras que solo el 7% señala que será superior a 5% y únicamente un 4% afirmó que el registro estará en tasas inferiores a 3.5%.

Las expectativas de inflación para el 2013 son similares: el 50% espera que se ubique entre el 3.5% y 4%, seguido por un 31% de encuestados que espera se encuentre entre el 4% y 5%. Un 10% de directivos visualiza una inflación superior al 5% y solamente un 9% prevé una inflación inferior al 3.5%. En síntesis, el indicador muestra la confianza de los empresarios en el control de la inflación.

Inflación anual esperada (porcentajes de respuestas)



* Las respuestas pueden no representar la suma del 100%, debido al redondeo de decimales.

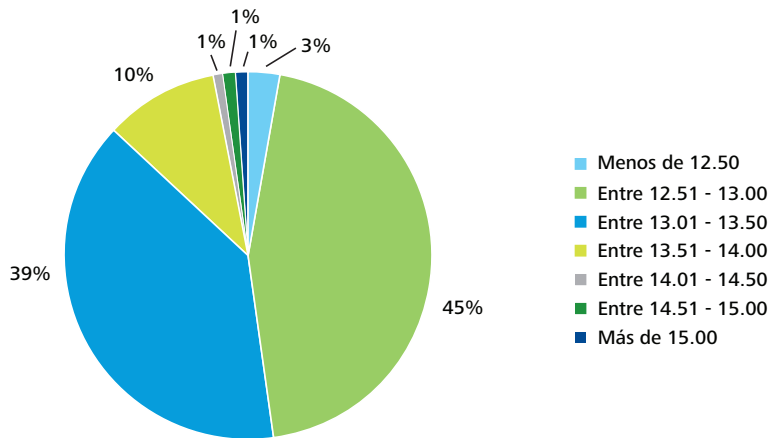


Tipo de cambio

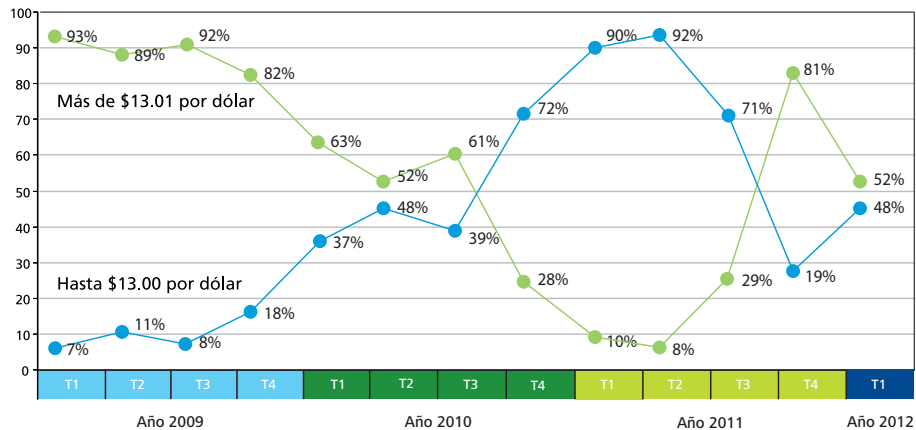
Las opiniones respecto al tipo de cambio dentro de un año se encuentran divididas, aunque puede resaltarse que ha dejado de ser un aspecto que denote preocupación entre los empresarios encuestados. Mientras que el 52% señala que éste será superior a los \$13.00 pesos por dólar, el 48% indica que máximo alcanzará dicha cantidad sin excederla. Este resultado indica que se está recuperando la confianza en la moneda mexicana, ya que con respecto al Barómetro 20, los consultados señalaron en su mayoría (81%) un tipo de cambio superior a 13 pesos por dólar.

Para el siguiente año, el 45% de los empresarios considera que el tipo de cambio oscilará entre 12.51 y 13.00 pesos. Muy de cerca se tiene a un 39% de opiniones que prospectan que la paridad peso-dólar oscilará entre 13.01 y 13.50 pesos; indicando con ello que existen pocas expectativas de una depreciación de la moneda y que por el contrario hay una mayor confianza en la misma.

Tipo de cambio dentro de un año
(al momento de las encuestas)



Tipo de cambio dentro de un año (porcentajes de respuestas)



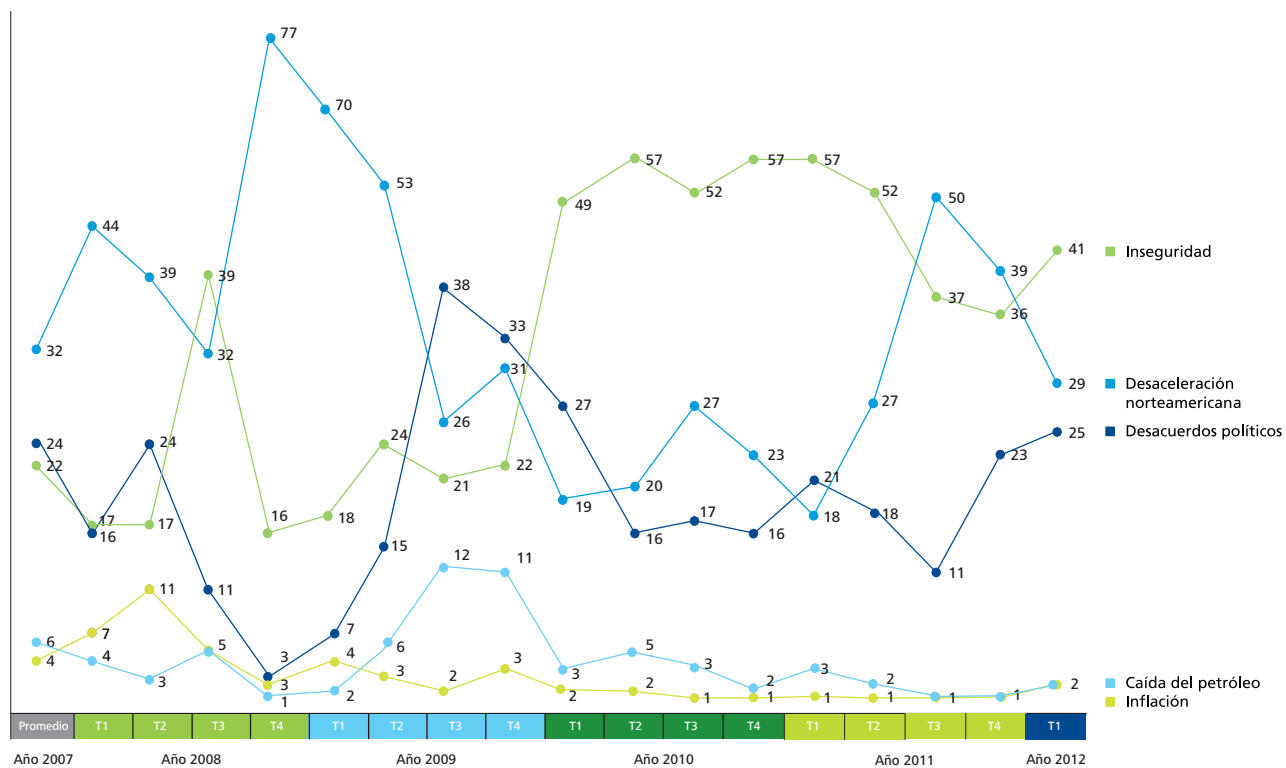
IV Amenazas para la actividad económica

Amenazas

La inseguridad constituye el factor de mayor amenaza para la actividad económica de México durante los próximos meses, el 41% de los encuestados así lo considera. A continuación se encuentra la desaceleración norteamericana con un 29% de las respuestas y los desacuerdos políticos con un 25%. Finalmente, la inflación y los precios del petróleo mantienen un 2% cada uno. Es importante destacar que con respecto al año anterior, la inseguridad ha perdido proporción como el elemento de mayor amenaza, y si bien la desaceleración norteamericana comienza a perder amenaza latente para la economía, no puede soslayarse que aún se encuentra en niveles superiores a los de hace un año.

En este contexto, la modesta recuperación de Estados Unidos permite que los empresarios desvíen su observación hacia los desacuerdos políticos, factor que viene creciendo como elemento de amenaza, muy probablemente por la cercanía con el proceso electoral federal que se efectuará en julio próximo.

Factores más amenazantes para la economía de México durante los próximos 12 meses (% de respuestas)

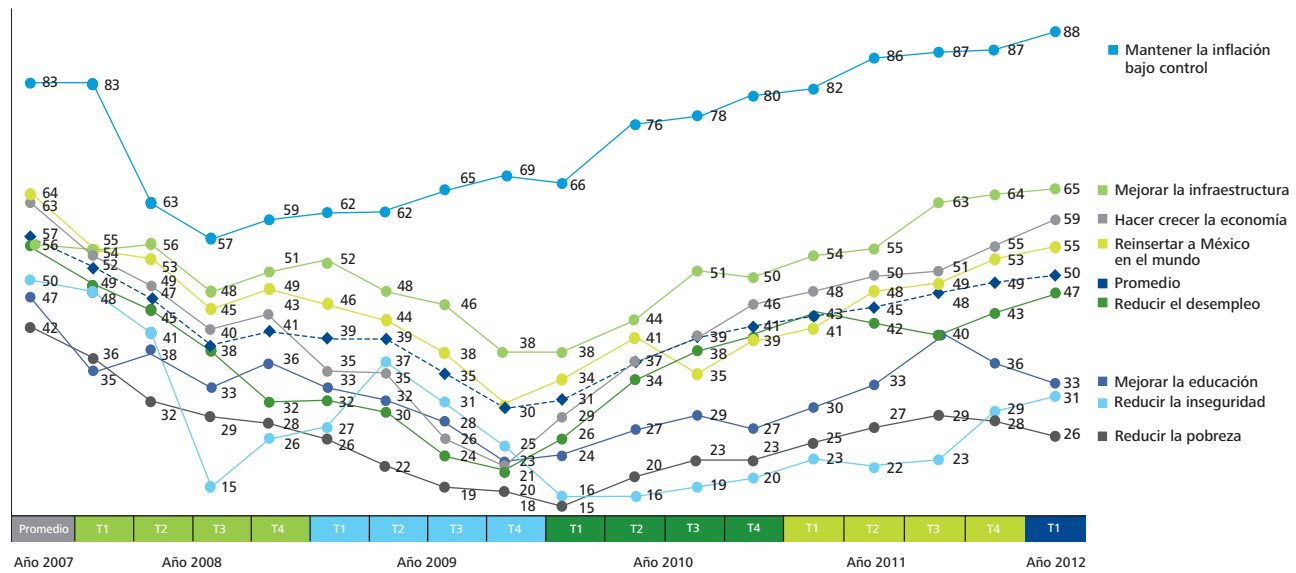


Desempeño del Gobierno

Las opiniones acerca del desempeño del gobierno manifiestan una conformidad con su actuación; el indicador promedio se encuentra en los 50 puntos y las tendencias van al alza, excepto en dos rubros: mejorar la educación y reducir la pobreza. La evaluación promedio es superior en 7 puntos con respecto al mismo periodo de 2011 y en 1 punto en relación al trimestre anterior. Mantener la inflación y mejorar/ampliar la infraestructura son los elementos que obtuvieron la mayor evaluación positiva con 88 y 65 puntos, respectivamente. Mientras que reducir la pobreza, reducir la inseguridad y mejorar la educación, son los componentes con la menor puntuación: recibieron 26, 31 y 33 puntos cada uno.

Cabe destacar, que esta evaluación es superior en todos los aspectos comparado con el primer trimestre de 2011 y solo la puntuación de mejorar la educación y reducir la pobreza son menores en relación al Barómetro de Empresas previo. Por tanto, la evaluación de los empresarios sobre el gobierno mantiene una tendencia positiva.

Opiniones acerca del desempeño del gobierno (calificaciones promedio en la escala 0-100*)



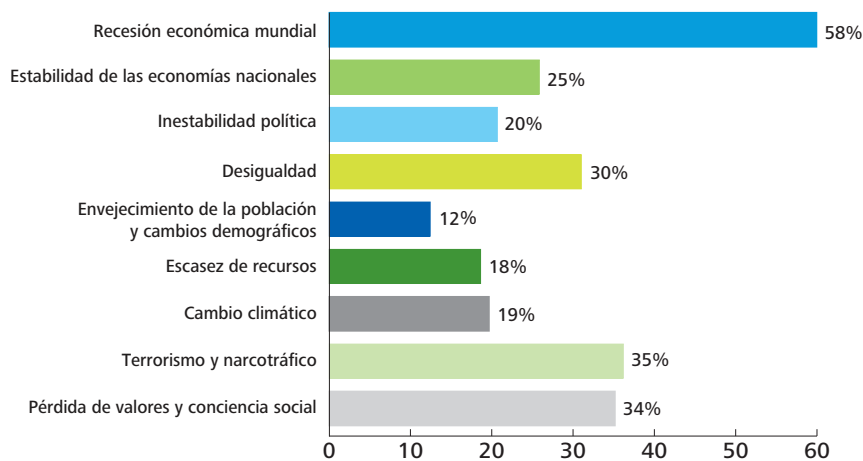
* Se obtuvieron ponderando los porcentajes de respuestas "Mejor", "Igual" o "Peor" por 1, 0.5 y 0.

Sección especial

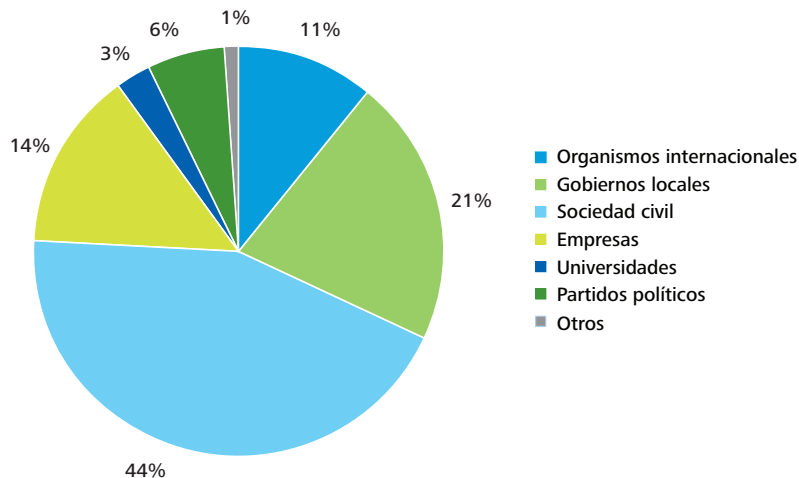
La coyuntura analizada en el presente Barómetro de Empresas gira en torno a los recientes acontecimientos de la economía global. Estos eventos han provocado un fuerte debate sobre la capacidad del actual modelo económico en la solución de problemas de competitividad y sociales, particularmente en el reciente Foro Económico Mundial de Davos. En este sentido, los directivos consultados señalan que el mayor desafío que enfrenta hoy en día la sociedad en el mundo es la recesión económica mundial. Seguidos se encuentran problemas de carácter social y de seguridad, como el terrorismo y narcotráfico, la pérdida de valores y conciencia social y la desigualdad.

A partir de lo anterior, se considera que la mayor contribución en la solución de los retos citados se dará por parte de la sociedad civil, el 44% así lo considera; en tanto que, en segunda y tercera instancia corresponderá a los gobiernos locales (21%) y a las empresas (14%). Además, los consultados coinciden en que para la sustentabilidad de los negocios es indispensable que éstos se encuentren al servicio de la sociedad, lo cual reclama que sean responsables de las necesidades sociales, de acuerdo a lo mencionado en el Foro Económico Mundial de Davos. Únicamente el 8% está en desacuerdo y el 1% totalmente en desacuerdo con esta postura.

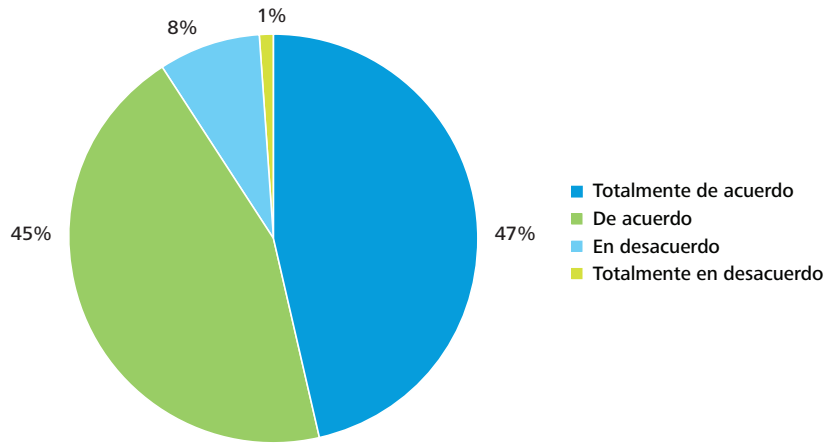
¿Cuáles son los mayores desafíos que enfrenta hoy en día la sociedad en el mundo?



¿Qué sector tendrá el mayor impacto en la solución de los principales retos de la sociedad?



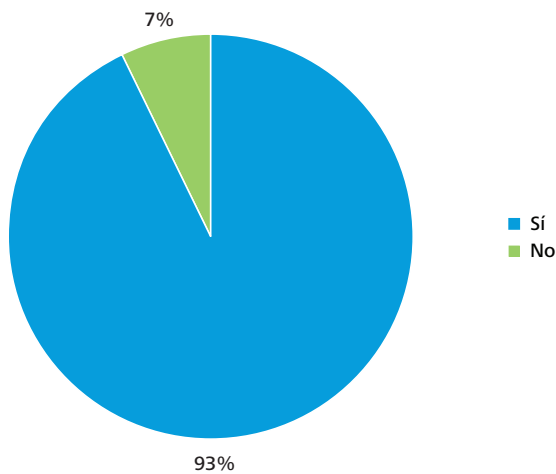
Derivado del Foro Económico de Davos, se afirmó que "Tenemos que hacer al capitalismo y al libre mercado mucho más responsables de las necesidades sociales" y que "Si los negocios no están sirviendo a la sociedad, entonces el negocio no es sustentable".



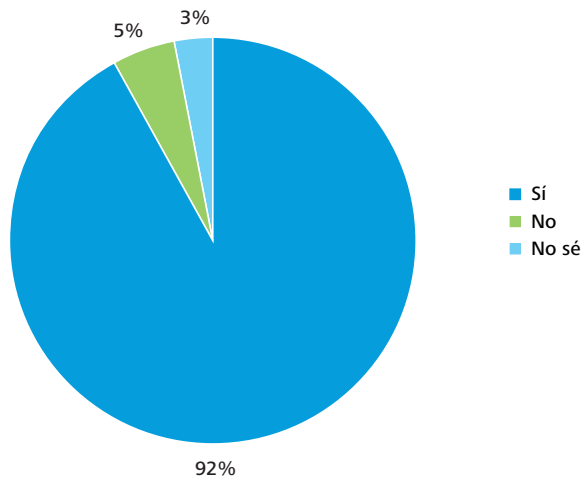
La mayor parte de los ejecutivos, el 93%, concuerda en que el éxito del negocio debe ser medido en un contexto más amplio que sólo por la generación de ganancias y beneficios económicos, solamente el 7% opina lo contrario. De igual manera, una parte representativa, el 92%, señala que su organización contribuye positivamente a la sociedad y solo el 5% no lo reconoce.

En general, la contribución positiva es de conocimiento de los grupos de interés de la empresa, como sus empleados y clientes.

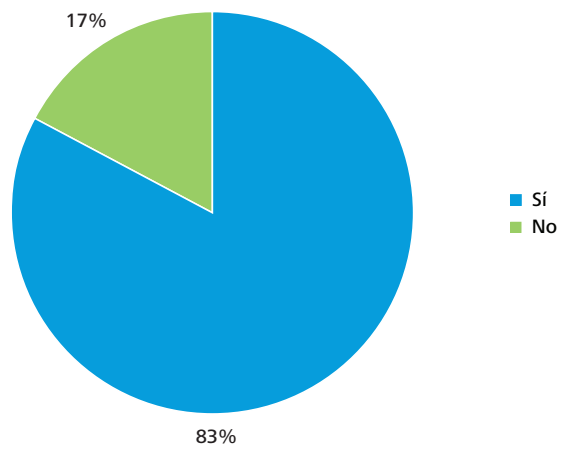
¿Usted considera que el éxito del negocio debe ser medido en un contexto más amplio que sólo por la generación de ganancias y beneficios económicos?



¿Su organización contribuye positivamente a la sociedad?



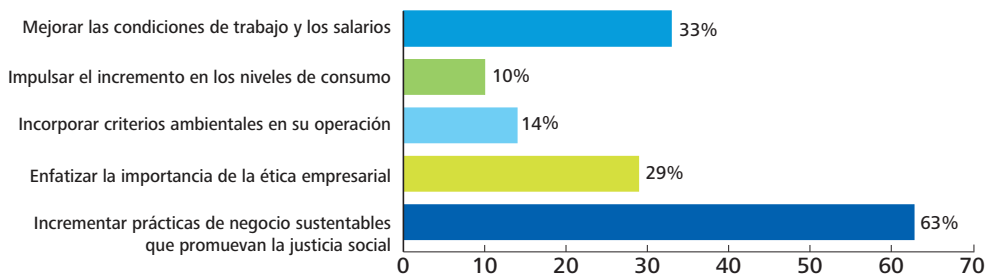
Si la respuesta fue afirmativa, ¿esta contribución es bien conocida por sus empleados y clientes?



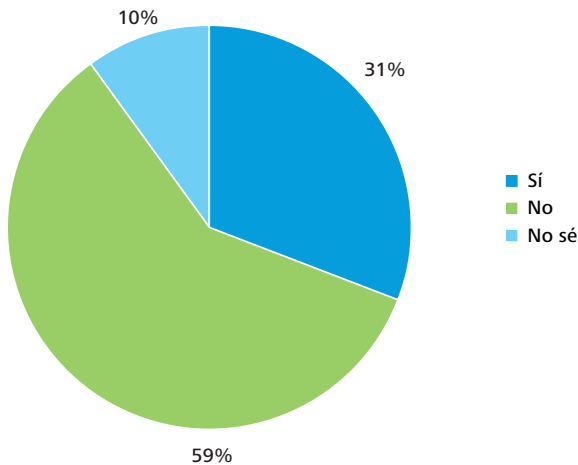
Los altos directivos señalan que para mantenerse un paso adelante e impulsar el bienestar social dentro de un contexto económico desafiante, los líderes empresariales deben incrementar prácticas de negocio sustentables que promuevan la justicia social, el 63% de ellos así lo indica. Un 33% de las respuestas se encuentra en mejorar las condiciones de trabajo y los salarios y el 29% en el aspecto de enfatizar la importancia de la ética en la empresa. Finalmente, con 14% de las respuestas está incorporar criterios ambientales en su operación y con un 10% impulsar el incremento en los niveles de consumo.

Adicionalmente, una parte considerable de empresarios, el 59%, indica que en la próxima reunión del G-20 que dirigirá México en Los Cabos se llegará a acuerdos que no impactarán positivamente sus negocios, el 31% opina que sí y el 10% no lo sabe. Por lo que en términos generales, dicha reunión tendrá una incidencia positiva únicamente sobre una tercera parte de los consultados.

¿Qué deben hacer los líderes empresariales para mantenerse un paso adelante e impulsar el bienestar social dentro de un contexto económico desafiante?



¿Considera que en la próxima reunión del G-20 que dirigirá México en Los Cabos se llegarán a acuerdos que impactarán positivamente su negocio?



V Conclusiones

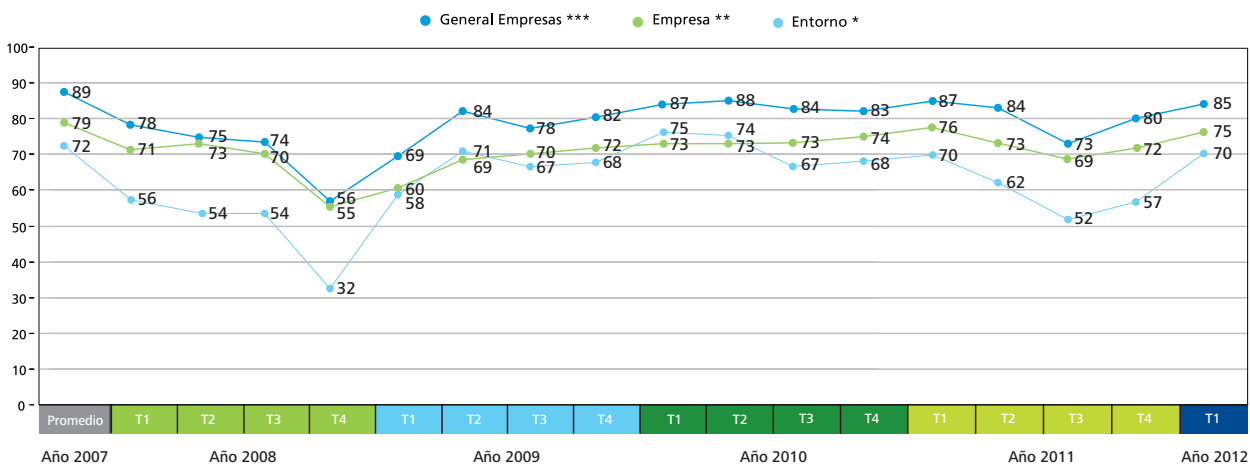
Una parte importante de los empresarios (58%) indica una mejor situación general de las empresas respecto al año anterior. Esta distribución hace evidente que existe un avance favorable en las condiciones que enfrentan las empresas. No obstante, en relación al año anterior la proporción de directivos que señalaron una mejor situación es menor, algo que pone en claro que si bien hay una recuperación, la misma no es homogénea ni se ha consolidado.

En conclusión, los resultados evidencian que aunque no ha existido un deterioro en las condiciones actuales de las empresas consultadas así como de su entorno, aún debe mantenerse la cautela, ya que en la mayoría de los aspectos, se observa una mejora con respecto al trimestre anterior pero un declive comparando los indicadores con el mismo periodo de 2011. De la misma forma, la tendencia de los indicadores muestra que la situación de las empresas ha permanecido estancada desde comienzos del año anterior, reflejando la ausencia de una recuperación sostenida.

De igual manera, es imprescindible resaltar que los directivos y empresarios consultados mantienen una postura proactiva, en el sentido de que consideran que la sociedad es parte fundamental en la solución de los desequilibrios, siendo los valores éticos y la responsabilidad social, parte de los mecanismos con los cuales se puede contribuir a elevar el bienestar de la sociedad.

Agradecemos la participación de todos los involucrados en la elaboración de este reporte, en especial al Dr. José Luis de la Cruz Gallegos, Director del Centro de Investigación en Economía y Negocios del ITESM-CEM, por su valiosa contribución al análisis y redacción del presente material.

Situación futura del entorno y de las empresas (dentro de un año al momento de las encuestas) (0: pesimista; 100: optimista)



* Cinco indicadores (clima de inversiones, disponibilidad de crédito, empleo, seguridad y situación económica)

** Seis indicadores (capacidad productiva, empleo, precios, producción, rentabilidad y salarios)

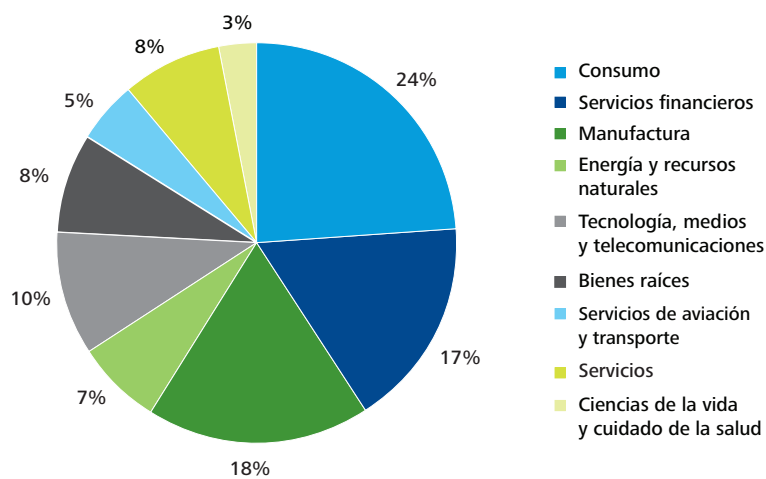
*** Situación general de las empresas

VI Marco de referencia de la encuesta

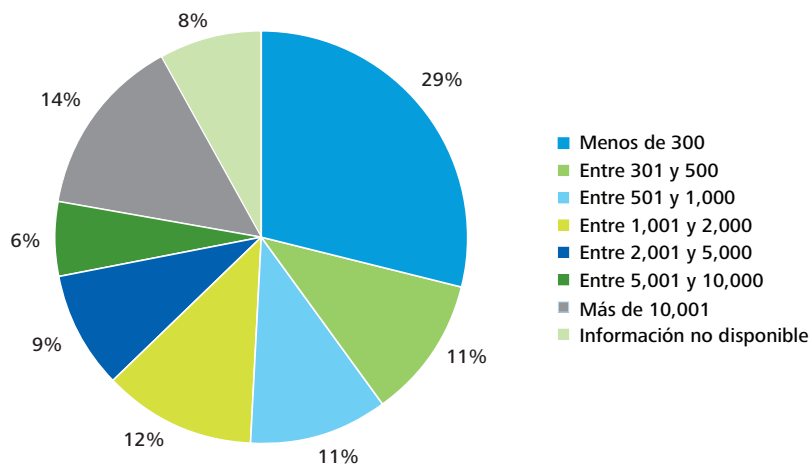
La vigésima primera encuesta del Barómetro de Empresas se aplicó a 346 directivos de las empresas más importantes localizadas en México, del 5 al 23 de marzo de 2012.

Las ventas de estas organizaciones en conjunto superan los \$3,127,246.35 millones de pesos, de acuerdo con la última información reportada.

Porcentaje de participación por industria



Nivel de ingreso



Para mayor información, entre en contacto con nosotros.

www.deloitte.com/mx/barometro

barometro_mexico@deloittemx.com

Tel. +52 (55) 5080 6633, en el D.F. y área metropolitana

01 800 4 Deloitte (01 800 4 3356 4883)

Lada sin costo para el interior de la República

www.deloitte.com/mx

Deloitte se refiere a Deloitte Touche Tohmatsu Limited, sociedad privada de responsabilidad limitada en el Reino Unido, y a su red de firmas miembro, cada una de ellas como una entidad legal única e independiente. Conozca en www.deloitte.com/mx/conozcanos la descripción detallada de la estructura legal de Deloitte Touche Tohmatsu Limited y sus firmas miembro.

Deloitte presta servicios profesionales de auditoría, impuestos, consultoría y asesoría financiera, a clientes públicos y privados de diversas industrias. Con una red global de firmas miembro en más de 150 países, Deloitte brinda capacidades de clase mundial y servicio de alta calidad a sus clientes, aportando la experiencia necesaria para hacer frente a los retos más complejos de los negocios. Los aproximadamente 182,000 profesionales de la firma están comprometidos con la visión de ser el modelo de excelencia.

Limitación de responsabilidad

Esta publicación sólo contiene información general y ni Deloitte Touche Tohmatsu Limited, ni sus firmas miembro, ni ninguna de sus respectivas afiliadas (en conjunto la "Red Deloitte"), presta asesoría o servicios por medio de esta publicación. Antes de tomar cualquier decisión o medida que pueda afectar sus finanzas o negocio, debe consultar a un asesor profesional calificado. Ninguna entidad de la Red Deloitte, será responsable de la pérdida que pueda sufrir cualquier persona que consulte esta publicación.