



Barómetro de Empresas

La encuesta que toma el pulso del sector empresarial

Conócenos

Barómetro de empresas es un estudio de percepción sobre el clima de negocios que prevalece en el país, elaborado de manera trimestral por nuestra firma, a partir de las respuestas de los altos directivos de las empresas más importantes de México. Su objetivo fundamental es recopilar y revelar las expectativas y tendencias empresariales de nuestro país, así como el impacto que tienen en la percepción de la comunidad de negocios nacional algunos temas y circunstancias concretas en determinados periodos de tiempo.

Bajo esta premisa y con el objetivo de compartir información útil para la toma de decisiones, por séptima ocasión se puntualizan algunos rasgos sobre la percepción de la comunidad de negocios de la región "Occidente-Bajío"

Panorama nacional

El vigésimo segundo Barómetro de Empresas muestra una evaluación menos favorable del sector empresarial. Si bien existen mejoras en diversos indicadores, como es particularmente la apreciación de los ejecutivos respecto a la inseguridad, también se muestran aspectos en los que existe un retroceso que no es menor, como la disminución de la confianza de los empresarios en el control de la inflación y las fluctuaciones del tipo de cambio.

En la situación del entorno de negocios actual, los resultados plantean una reducción de los índices, revirtiendo la tendencia de crecimiento de los dos últimos periodos.

No obstante el contexto, la situación de las empresas recibió una mejor evaluación, motivado especialmente por el buen comportamiento de la producción y los precios. En este punto, se debe resaltar que a pesar de ello, el indicador de la capacidad productiva está perdiendo vigor, reflejando un aspecto que se debe tener en consideración ya que de ello dependerá la evolución futura de la economía. Un aspecto positivo a resaltar es la mejor valoración que recibió el rubro de la seguridad, lo cual señala a empresarios más optimistas en lo que respecta a la estrategia contra el crimen organizado.

En referencia al escenario futuro, las prospectivas de los directivos son favorables, aunque se vislumbra un incremento en la inflación por encima del objetivo de Banco de México, así como un debilitamiento del tipo de cambio.

En esta edición, además es notable señalar que los desacuerdos políticos se han convertido en la principal amenaza para el desempeño de las actividades empresariales, seguido de la desaceleración norteamericana (la cual no ha dejado de ser relevante como un factor de amenaza) y la inseguridad.

Finalmente, en el aspecto electoral, los empresarios señalan categóricamente que las problemáticas más importantes que deben ser atendidas son: seguridad, educación y empleo.

I. Entorno de negocios

En este trimestre los empresarios señalan un escenario actual menos favorable con respecto al vislumbrado en el mismo periodo del año anterior. El mejor desempeño lo presenta la situación económica, seguido de la disponibilidad del crédito y el clima de inversiones. A pesar de que el entorno se encuentra con una puntuación similar a la del segundo trimestre de 2011, ésta se obtuvo con una menor calificación en todas las variables que lo integran, excepto por la seguridad, la cual permitió que el entorno alcanzara un promedio parecido al del año anterior.

II. Situación de las empresas

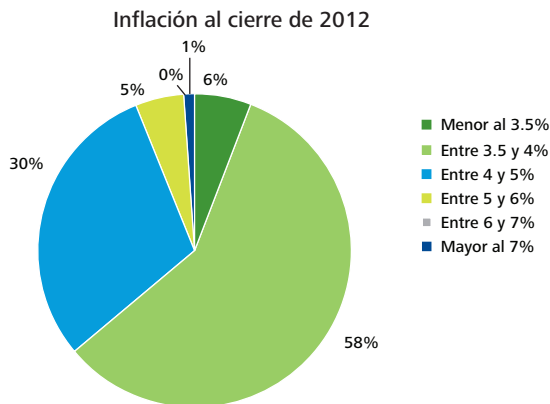
La situación de las empresas muestra una tendencia favorable, aunque ligera, siendo la situación de los salarios la variable mejor valorada por los ejecutivos, ubicándose a continuación la producción y los precios.

En contrasentido a lo anterior se encuentran el empleo y la rentabilidad, no obstante, ésta última muestra el indicador más alto desde el primer trimestre de 2007, año en el que se inició la medición, reflejando un aspecto positivo e importante para las actividades empresariales, aun cuando el entorno no es el más favorable.

III. Inflación y Tipo de Cambio

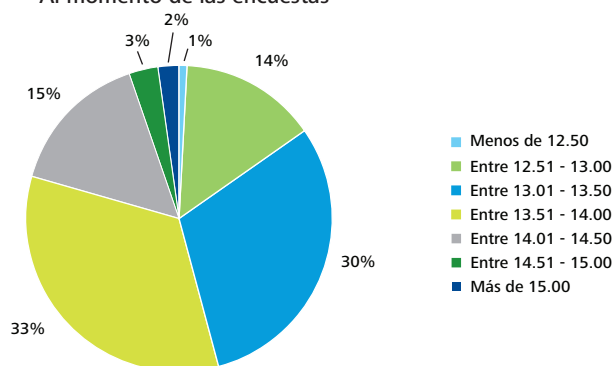
En cuanto a la inflación esperada, la mayor cantidad de respuestas indican una expectativa de inflación para este año entre 3.5% y 4%, sin embargo existe un número importante de empresarios que señalaron que ésta se ubicaría entre el 4% y el 5%. En este sentido, existe un número importante de altos ejecutivos que tienen una menor confianza en el control de la inflación y por tanto en el cumplimiento de los objetivos de política monetaria establecidos por el Banco de México.

Por otro lado sobre las opiniones del tipo de cambio dentro de un año, la mayoría (63%) esperan que se ubique entre \$13 y \$14 pesos por dólar, siendo que el 85% considera que éste será mayor a \$13 pesos. Esta situación señala la pérdida de confianza del empresariado mexicano sobre la paridad peso-dólar.



*Las respuestas pueden no representar la suma del 100%, debido al redondeo de decimales

Tipo de cambio dentro de un año
Al momento de las encuestas



IV. Amenazas para la actividad económica

Observamos una opinión dividida respecto a las principales amenazas de la actividad económica, pese a que los desacuerdos políticos tienen el mayor porcentaje de respuestas, la desaceleración norteamericana y la inseguridad le siguen con un mínimo margen de diferencia.

V. Sección especial

En la vigésima segunda edición de Barómetro de Empresas se incluye el análisis de la coyuntura electoral donde un alto número de ejecutivos señala que la elección no afectará el buen desempeño de la economía, no obstante un 34% considera que sí tendrá un impacto negativo, en tanto que el 24% señala que será un efecto positivo.

De acuerdo a la opinión de los directivos, los tres temas más urgentes a resolver por la siguiente administración son la seguridad pública, la educación y la generación de empleos. Mientras que la reforma estructural de mayor prioridad para el siguiente gobierno, según los encuestados, corresponde a la Reforma Fiscal.

VI. Percepción general en la región Occidente-Bajío del país

De los 372 directivos de empresas mexicanas que participaron en la vigésima segunda edición del Barómetro de empresas, 100 ejecutivos pertenecen a empresas localizadas en la región Occidente-Bajío del país, en la cual para efectos de este análisis se incluyen los estados de Jalisco, Michoacán, Querétaro, Aguascalientes, San Luis Potosí, Guanajuato, Sinaloa y Zacatecas.

Entorno de Negocios

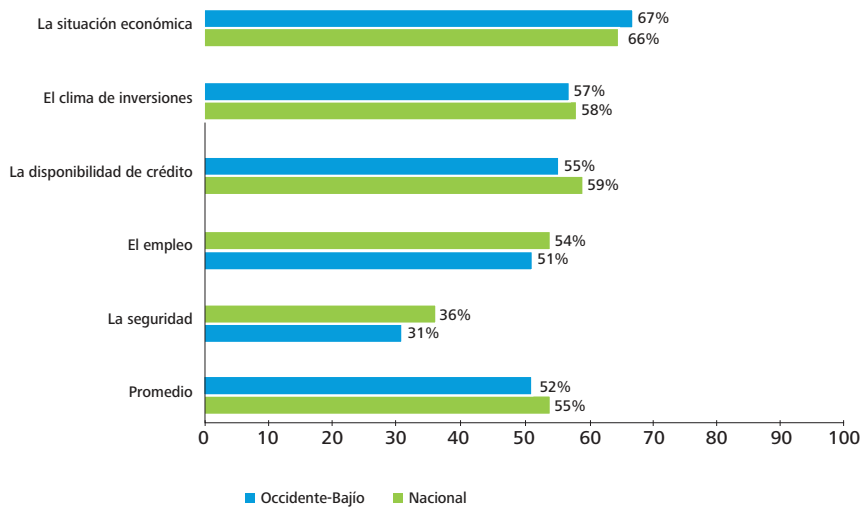
Los ejecutivos de la región Occidente-Bajío, realizan una evaluación ligeramente menos positiva en relación a todos los indicadores evaluados a nivel nacional, destacando la preocupación por la seguridad que se encuentra 5 puntos por debajo de la valoración a nivel nacional.

Sobre la tendencia a nivel regional en este trimestre observamos que las variables referentes al empleo y el clima de inversiones reflejan una caída significativa de 13 y 8 puntos respectivamente. A pesar de dichos resultados, éstos no se aproximan al nivel más bajo obtenido en septiembre del 2011.

Entorno de negocios

Nacional vs Occidente-Bajío

Situación actual (junio 2012) en relación con un año atrás

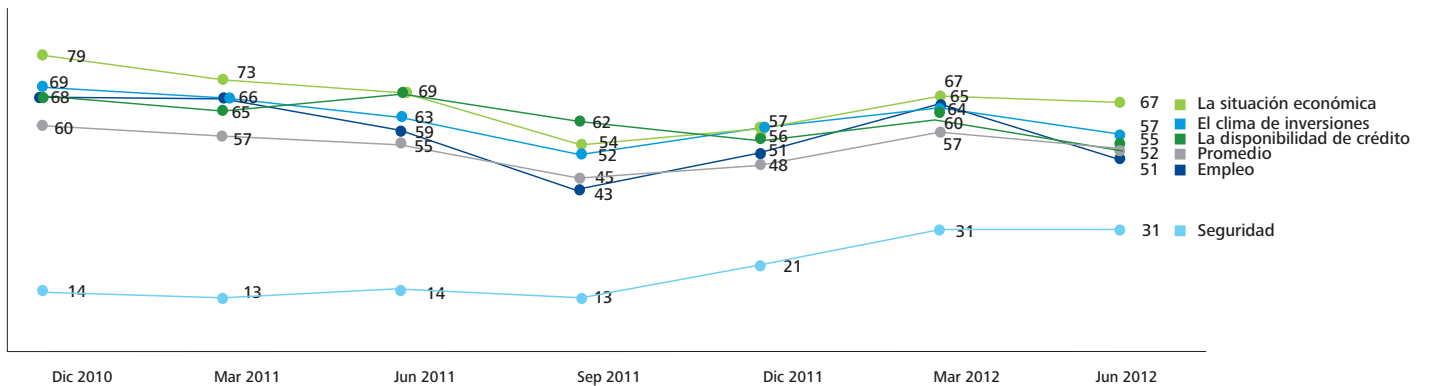


Se obtuvieron ponderando el porcentaje de respuestas "Mejor", "Igual" o "Peor" por 1, 0.5 y 0

Entorno de negocios

Occidente-Bajío

Situación actual (junio 2012) en relación con un año atrás



Se obtuvieron ponderando el porcentaje de respuestas "Mejor", "Igual" o "Peor" por 1, 0.5 y 0

Situación de las Empresas

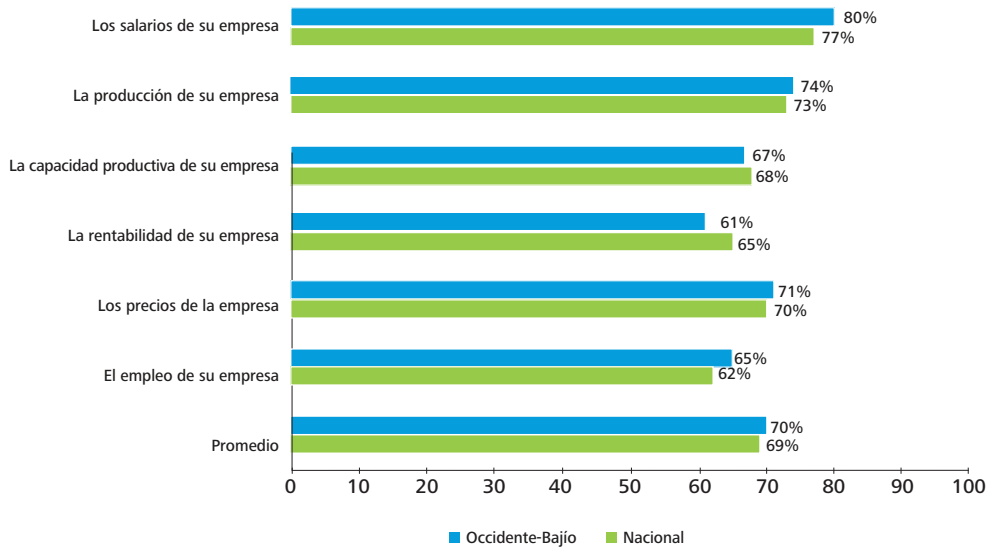
En lo que refiere a la Situación de las Empresas, los ejecutivos de la región siguen percibiendo un escenario muy similar al obtenido a nivel nacional, teniendo casi el mismo puntaje de evaluación en el promedio, sin embargo podemos resaltar algunas pequeñas diferencias en las variables analizadas, por un lado observamos una ligera mejora en la percepción sobre los salarios de su empresa, y en contrasentido una disminución en la rentabilidad de su empresa versus los resultados nacionales.

Por otra parte, sobre la tendencia a nivel regional observamos un ligero incremento en los resultados con relación al trimestre anterior exceptuando la variable relacionada a la capacidad productiva de las empresas con una ligera disminución de 4 puntos, siendo esta la evaluación más baja obtenida desde diciembre del 2010.

Situación de las empresas

Nacional vs Occidente-Bajío

Situación actual (Junio 2012) en relación con un año atrás

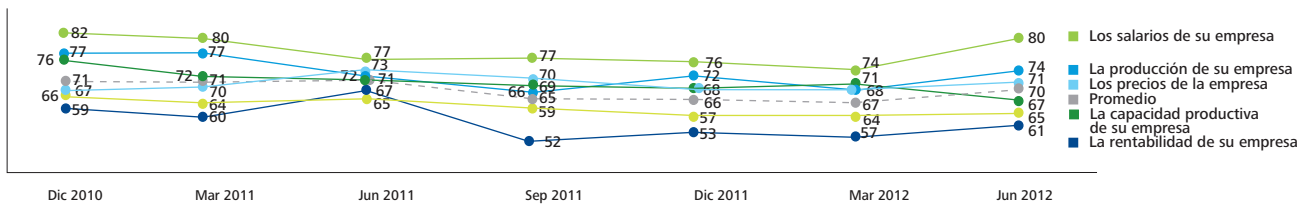


Se obtuvieron ponderando el porcentaje de respuestas "Mejor", "Igual" o "Peor" por 1, 0,5 y 0

Situación de las empresas

Occidente-Bajío

Situación actual (junio 2012) en relación con un año atrás



Se obtuvieron ponderando el porcentaje de respuestas "Mejor", "Igual" o "Peor" por 1, 0,5 y 0

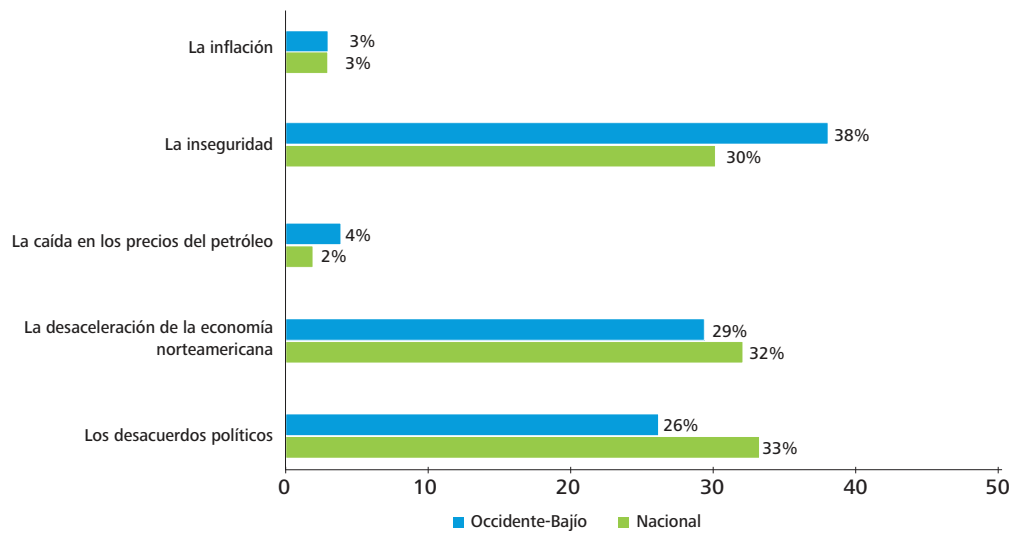
Amenazas para la actividad económica

Los desacuerdos políticos, la desaceleración de la economía Norteamericana y la inseguridad son las principales amenazas que perciben los ejecutivos en el país para la economía de México en los próximos 12 meses. A diferencia de los resultados nacionales la inseguridad en la región es considerada la principal amenaza, sin embargo éste resultado se encuentra distante del punto más crítico desde la primera evaluación de la región correspondiente a diciembre del 2010. También cabe destacar que desde septiembre del 2011 en la región la desaceleración económica de norteamérica ha representado mayor amenaza que los desacuerdos políticos.

El factor más amenazante para la estabilidad económica de México durante los próximos meses

(% de respuestas)

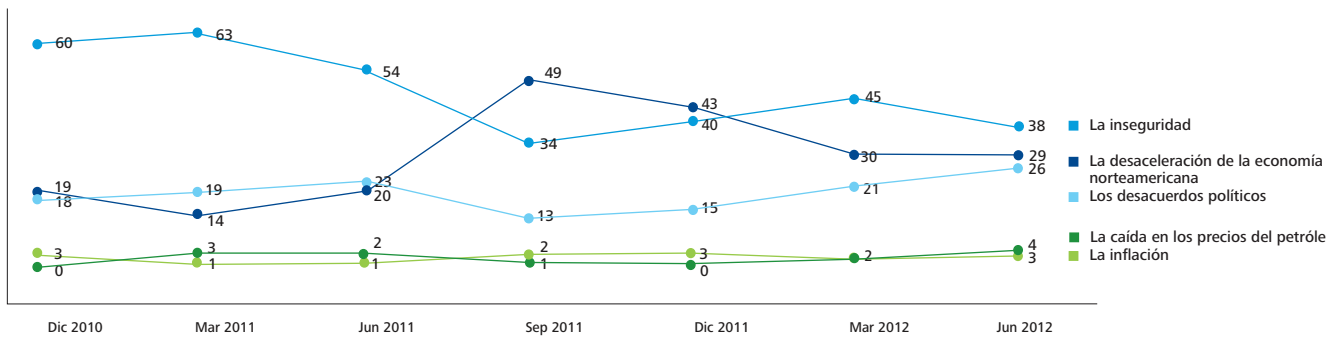
Nacional vs Occidente-Bajío



El factor más amenazante para la estabilidad económica de México

durante los próximos meses (% de respuestas)

Occidente-Bajío



Para mayor información, entre en contacto con nosotros.

Oficina Guadalajara

Jorge Sánchez
jorsanchez@deloittemx.com
Tel. +52 (33) 3819 0526

www.deloitte.com/mx/barometro

barometro_mexico@deloittemx.com

Tel. +52 (55) 5080 6633, en el D.F. y área metropolitana
01 800 4 Deloitte (01 800 4 3356 4883)
Lada sin costo para el interior de la República

www.deloitte.com/mx

Deloitte se refiere a Deloitte Touche Tohmatsu Limited, sociedad privada de responsabilidad limitada en el Reino Unido, y a su red de firmas miembro, cada una de ellas como una entidad legal única e independiente. Conozca en www.deloitte.com/mx/conozcanos la descripción detallada de la estructura legal de Deloitte Touche Tohmatsu Limited y sus firmas miembro.

Deloitte presta servicios profesionales de auditoría, impuestos, consultoría y asesoría financiera, a clientes públicos y privados de diversas industrias. Con una red global de firmas miembro en más de 150 países, Deloitte brinda capacidades de clase mundial y servicio de alta calidad a sus clientes, aportando la experiencia necesaria para hacer frente a los retos más complejos de los negocios. Los aproximadamente 182,000 profesionales de la firma están comprometidos con la visión de ser el modelo de excelencia.

Tal y como se usa en este documento, "Deloitte" significa Galaz, Yamazaki, Ruiz Urquiza, S.C., la cual tiene el derecho legal exclusivo de involucrarse en, y limita sus negocios a, la prestación de servicios de auditoría, consultoría fiscal, asesoría financiera y otros servicios profesionales en México, bajo el nombre de "Deloitte".

Esta publicación sólo contiene información general y ni Deloitte Touche Tohmatsu Limited, ni sus firmas miembro, ni ninguna de sus respectivas afiliadas (en conjunto la "Red Deloitte"), presta asesoría o servicios por medio de esta publicación. Antes de tomar cualquier decisión o medida que pueda afectar sus finanzas o negocio, debe consultar a un asesor profesional calificado. Ninguna entidad de la Red Deloitte, será responsable de pérdidas que pudiera sufrir cualquier persona o entidad que consulte esta publicación.