



## Barómetro de Empresas

### La encuesta que toma el pulso del sector empresarial

#### Conócenos

Barómetro de empresas es un estudio de percepción sobre el clima de negocios que prevalece en el país, elaborado de manera trimestral y desde hace 4 años por nuestra firma, a partir de las respuestas de los altos directivos de las empresas más importantes de México. Su objetivo fundamental es recopilar y revelar las expectativas y tendencias empresariales de nuestro país, así como el impacto que tienen en la percepción de la comunidad de negocios algunos temas y circunstancias concretas en determinados periodos de tiempo.

De nueva cuenta, Deloitte ha hecho un esfuerzo en puntualizar algunos rasgos sobre la percepción de la comunidad de negocios regional, incluyendo en este documento la opinión de los directivos de la región Occidente-Bajío.

#### Panorama nacional

Presentamos en esta edición un entorno de realidades encontradas para la economía mexicana. Observamos por un lado, la moderación de la actividad económica nacional, anunciada recientemente por el Banco de México y la desaceleración productiva observada en Estados Unidos, que han dado lugar a una revisión a la baja sobre las expectativas de crecimiento. Del otro lado, podemos destacar que de manera favorable se tiene control de la inflación, estabilidad del tipo de cambio y un mercado crediticio en plena expansión.

En el mismo tenor, la opinión de los empresarios encuestados respecto a la actividad económica del país y las decisiones que habrán de tomar sobre esa base, muestran signos de cierta ambivalencia, denotando optimismo sobre algunos indicadores económicos y considerables reservas en otros. A continuación se presenta un resumen ejecutivo de los resultados obtenidos a nivel Nacional.

#### I. Entorno de negocios

En el segundo trimestre del presente año, la percepción de los ejecutivos respecto al entorno de negocios ha caído levemente en la mayoría de los indicadores, si se le compara con la registrada en el trimestre anterior. La disponibilidad del crédito y las perspectivas de seguridad constituyen la excepción, señalando con ello aspectos en donde se aprecia un ligero avance.

Sin embargo, las expectativas de los ejecutivos con relación al entorno económico para dentro de un año fueron las más bajas desde el avance que exhibieron a principios del 2010. Si bien los indicadores no registran una caída preocupante, parece que la cautela va ganando terreno en la toma de decisiones de los directivos.

## II. Situación de las empresas

La percepción de los directivos en lo que concierne a la situación actual de sus empresas se mantiene alta en relación con los 12 meses anteriores. Su valoración de seis indicadores clave para su rendimiento en junio de 2011 es más positiva que la del mismo mes de 2010, aunque ligeramente inferior a la de marzo de 2011.

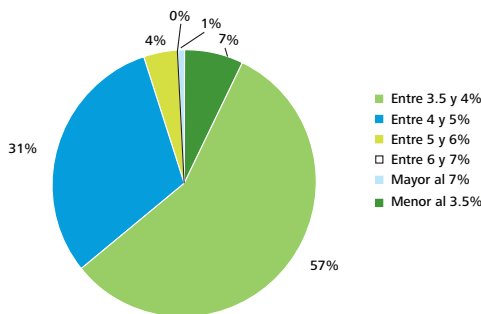
La evaluación de los ejecutivos con relación al futuro de sus empresas también se mantiene estable en comparación con la realizada un año antes.

## III. Inflación y tipo de cambio

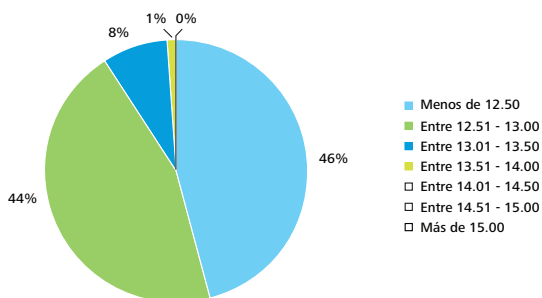
En cuanto a inflación, la consolidación al alza en la percepción positiva de este indicador es el rasgo más notorio y alentador del segundo trimestre de 2011.

El tipo de cambio continúa dando seguridad a los directivos de las empresas, quienes cada vez lo evalúan de forma más positiva. Lo que pone de manifiesto que la confianza en esta variable de la economía continúa ganando terreno entre los empresarios mexicanos, quienes ahora parecen encarar el futuro con mejores perspectivas en este rubro.

Inflación al cierre de 2011



Tipo de cambio diciembre 2011



## IV. Amenazas para la actividad económica

La inseguridad continúa representando la principal amenaza para la economía mexicana. Cabe mencionar, sin embargo, que en junio de 2011, esa percepción registró una leve mejora respecto del mismo mes del año anterior. Muy por debajo de la inseguridad, pero también despertando creciente preocupación entre los ejecutivos, se encuentra la desaceleración de la economía de Estados Unidos.

Por segundo trimestre consecutivo, el desempeño del gobierno fue evaluado positivamente por los ejecutivos de las empresas, quienes le otorgaron, en la mayoría de las áreas de administración, calificaciones superiores a las del trimestre anterior. Sigue siendo en el control de la inflación donde el desempeño del gobierno obtiene las mejores evaluaciones.

## V. Percepción general en la región Occidente-Bajío del país

De los 356 directivos de empresas mexicanas que participaron en la décimo octava edición del Barómetro de Empresas, 85 pertenecen a empresas localizadas en la región Occidente-Bajío del país, en la cual para efectos de este análisis se incluyen los estados de Jalisco, Michoacán, Querétaro, Aguascalientes, San Luis Potosí, Guanajuato, Nayarit, Sinaloa, Zacatecas.

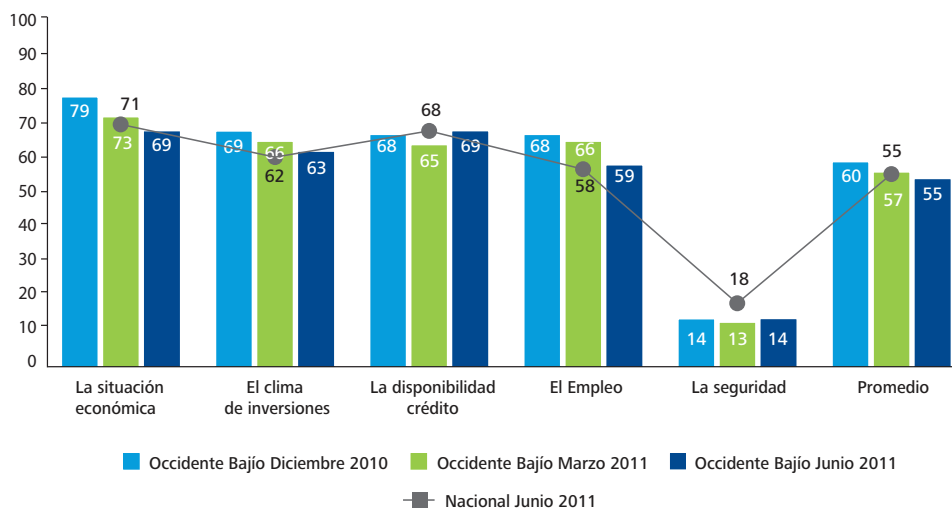
## Entorno de negocios

La percepción de este grupo con respecto al entorno de negocios muestra una tendencia muy similar a lo observado a nivel nacional, siendo ligeramente más optimista. Sin embargo, la perspectiva sobre la variable de Seguridad continúa siendo un tema donde los empresarios regionales muestran una mayor cautela a diferencia de los resultados obtenidos a nivel país.

Por otra parte, considerando únicamente los resultados a nivel regional, podemos observar que a partir de nuestra primera medición en diciembre de 2010 y hasta la fecha, los empresarios de esta región han mostrado una tendencia de precaución hacia casi todas las variables del entorno de negocios.

## Entorno de negocios

Situación actual (Junio 2011) en relación con un año atrás



Se obtuvieron ponderando el porcentaje de respuestas "Mejor", "Igual" o "Peor" por 1, 0.5 y 0.

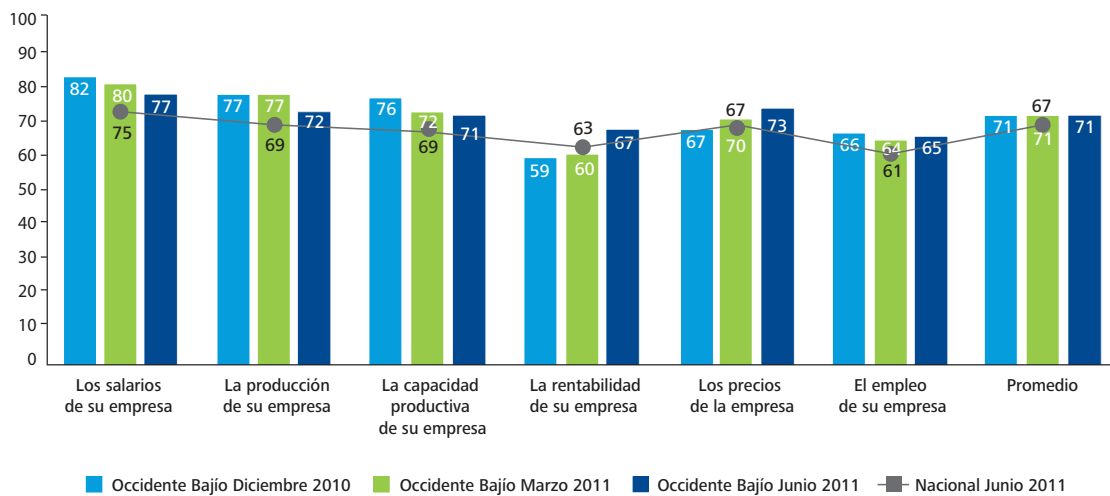
## Situación de las empresas

Con respecto a la situación de las empresas, también se sigue percibiendo un escenario más optimista por parte de la región, destacando la variable relacionada con los precios de las empresas, donde las perspectivas muestran una tendencia de mejora versus los resultados nacionales.

No obstante, al analizar las perspectivas obtenidas a nivel regional observamos que desde la primera edición en diciembre del 2010 podemos identificar que las variables de salario, producción y capacidad productiva se perciben menos optimistas. A continuación se presentan los principales indicadores.

## Situación de las empresas

Situación actual (Junio 2011) en relación con un año atrás.



Se obtuvieron ponderando el porcentaje de respuestas "Más altos", "Igual" o "Más bajos" por 1, 0.5 y 0

Para mayor información, entre en contacto con nosotros.

**Oficina Guadalajara**

Jorge Sánchez  
jorsanchez@deloittemx.com  
Tel. +52 (33) 3819 0526

**[www.deloitte.com/mx/barometro](http://www.deloitte.com/mx/barometro)**

[barometro\\_mexico@deloittemx.com](mailto:barometro_mexico@deloittemx.com)

Tel. +52 (55) 5080 6633, en el D.F. y área metropolitana  
01 800 4 Deloitte (01 800 4 3356 4883)  
Lada sin costo para el interior de la República

**[www.deloitte.com/mx](http://www.deloitte.com/mx)**

Deloitte se refiere a Deloitte Touche Tohmatsu Limited, sociedad privada de responsabilidad limitada en el Reino Unido, y a su red de firmas miembro, cada una de ellas como una entidad legal única e independiente. Conozca en [www.deloitte.com/mx/conozcanos](http://www.deloitte.com/mx/conozcanos) la descripción detallada de la estructura legal de Deloitte Touche Tohmatsu Limited y sus firmas miembro.

Deloitte presta servicios profesionales de auditoría, impuestos, consultoría y asesoría financiera, a organizaciones públicas y privadas de diversas industrias. Con una red global de firmas miembro en más de 150 países, Deloitte brinda su experiencia y profesionalismo de clase mundial para ayudar a que sus clientes alcancen el éxito desde cualquier lugar del mundo en donde operen. Los aproximadamente 170,000 profesionales de la firma están comprometidos con la visión de ser el modelo de excelencia.

**Limitación de responsabilidad**

Esta publicación sólo contiene información general y ni Deloitte Touche Tohmatsu Limited, ni sus firmas miembro, ni ninguna de sus respectivas afiliadas (en conjunto la "Red Deloitte"), presta asesoría o servicios por medio de esta publicación. Antes de tomar cualquier decisión o medida que pueda afectar sus finanzas o negocio, debe consultar a un asesor profesional calificado. Ninguna entidad de la Red Deloitte, será responsable de la pérdida que pueda sufrir cualquier persona que consulte esta publicación.