



# Barómetro de Empresas

## La encuesta que toma el pulso del sector empresarial

### Conócenos

Barómetro de empresas es un estudio de percepción sobre el clima de negocios que prevalece en el país, elaborado de manera trimestral y desde hace 4 años por nuestra firma, a partir de las respuestas de los altos directivos de las empresas más importantes de México. Su objetivo fundamental es recopilar y revelar las expectativas y tendencias empresariales de nuestro país, así como el impacto que tienen en la percepción de la comunidad de negocios nacional algunos temas y circunstancias concretas en determinados periodos de tiempo.

Por otra parte, Deloitte hace un esfuerzo en puntualizar también algunos rasgos sobre la percepción de la comunidad de negocios regional, incluyendo en este documento la opinión de los directivos de la región Occidente-Bajío.

### Panorama nacional

En la décimo novena edición del Barómetro de Empresas de Deloitte se profundiza la percepción negativa entre los ejecutivos mexicanos respecto al futuro de la economía, la cual había sido vislumbrada con los resultados presentados en el trimestre anterior. La desaceleración de la economía de Estados Unidos ha desplazado a la inseguridad como la principal amenaza que perciben los empresarios en el clima de negocios en México.

Las expectativas empresariales recabadas en este Barómetro muestran un retroceso relevante, ya que éstas son semejantes a las obtenidas en el primer trimestre de 2008, previo a la última recesión del país. Así, las perspectivas con respecto a la situación económica en general, el clima de inversiones y la disponibilidad del crédito, muestran un marcado debilitamiento con relación a los trimestres previos.

### I. Entorno de negocios

La apreciación de la situación económica en general exhibe una nueva caída, al disminuir al nivel más bajo desde el cuarto trimestre de 2009. El clima de inversiones muestra también un marcado descenso en este trimestre, así como la disponibilidad del crédito y la seguridad.

En este contexto, los empresarios visualizan que en 2012 la situación económica sufrirá un retroceso sobre todo en términos de empleo, lo cual se encuentra vinculado con las bajas expectativas que se proyectan sobre la disponibilidad de crédito y el clima de inversiones.

## II. Situación de las empresas

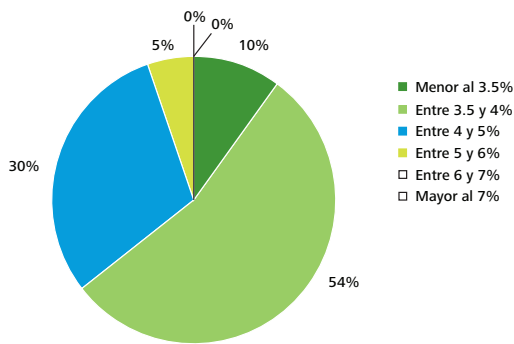
La perspectiva de los directivos sobre la situación general actual de las empresas con respecto al trimestre anterior es ligeramente inferior, y particularmente en aspectos como la rentabilidad y el empleo, que ocurre por segundo trimestre consecutivo.

No obstante, si bien las perspectivas sobre el futuro de las empresas dentro de un año son negativas, aún distan mucho de las que existían en el peor momento de la crisis de 2008. Aunque en promedio son las más bajas desde el segundo trimestre de 2009.

## III. Inflación y tipo de cambio

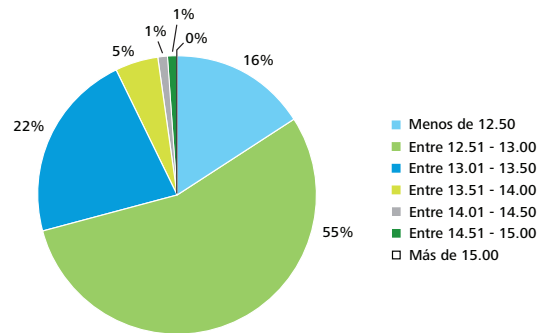
Las expectativas inflacionarias para 2011 entre los ejecutivos consultados presentan una mejora marginal. Se sigue observando una confianza en que la inflación se ubicará en los rangos planteados por el Banco de México.

Inflación al cierre de 2011



Por otra parte, las expectativas respecto al tipo de cambio se han modificado en comparación con las del trimestre anterior: han pasado de 8% a 29% quienes creen que el dólar se cotizará por encima de los 13 pesos.

Tipo de cambio al cierre diciembre 2011



## IV. Amenazas para la actividad económica

La percepción de los empresarios en cuanto a las amenazas para la economía de México en los próximos 12 meses registra un importante cambio de tendencia: la desaceleración de la economía de Estados Unidos surge como el problema más preocupante, superando por primera vez a la inseguridad desde el primer trimestre de 2010.

## V. Expectativas sobre otras variables del entorno (Sección especial)

En opinión de la mayoría de los entrevistados, Estados Unidos sufrirá una desaceleración en su crecimiento económico, y en menor medida esperan que incurra en una recesión.

Con relación a la crisis de deuda pública que afecta a varios países miembros de la Unión Europea, ello inquieta al 40% de los empresarios, mientras que para el 46% de ellos no tendrá consecuencias en el desempeño de sus empresas.

Finalmente, con respecto a las próximas elecciones presidenciales, 59% afirma que las mismas no alterarán sus perspectivas empresariales, mientras que 25% estima que las deteriorarán. Para el restante 16%, las elecciones favorecerán sus perspectivas de crecimiento.

## Percepción general en la región Occidente-Bajo del país

De los 340 directivos de empresas mexicanas que participaron en la décimo novena edición del Barómetro de empresas, 87 ejecutivos pertenecen a empresas localizadas en la región Occidente-Bajo del país, en la cual para efectos de este análisis se incluyen los estados de Jalisco, Michoacán, Querétaro, Aguascalientes, San Luis Potosí, Guanajuato, Nayarit, Sinaloa y Zacatecas.

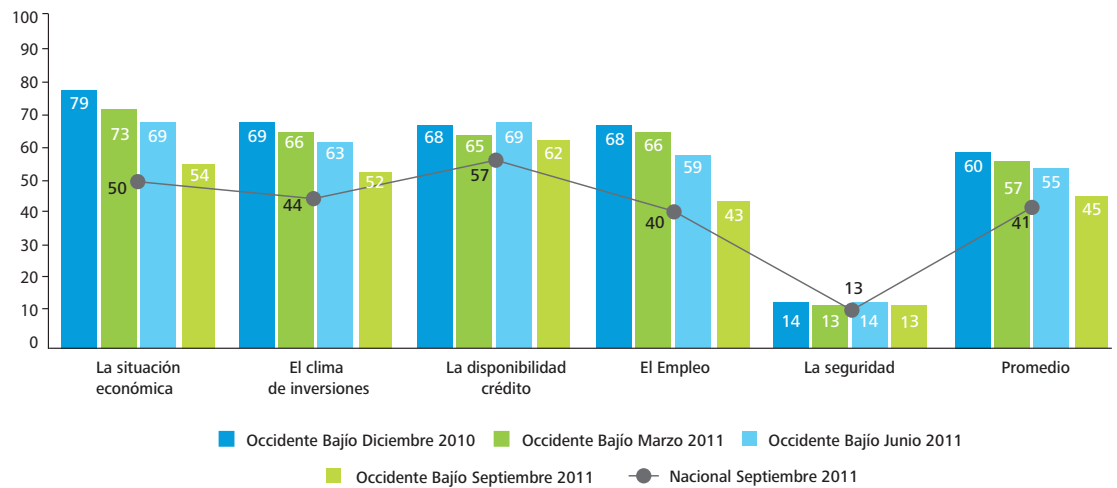
### I. Entorno de Negocios

Las percepciones de los ejecutivos localizados en la región Occidente-Bajo con respecto al Entorno de Negocios muestran un descenso en la mayoría de los indicadores, al igual que lo observado a nivel Nacional, destacando que los ejecutivos de la región se mantienen ligeramente más optimistas.

Analizando únicamente los resultados a nivel regional a partir de diciembre de 2010, observamos una tendencia de preocupación hacia todos los indicadores del entorno de negocios, resaltando la perspectiva sobre el indicador del Empleo que se convierte en uno de los temas donde los empresarios regionales muestran una mayor cautela al igual que en la Seguridad.

### Entorno de negocios

Situación actual (Septiembre 2011) en relación con un año atrás



Se obtuvieron ponderando el porcentaje de respuestas "Mejor", "Igual" o "Peor" por 1, 0.5 y 0

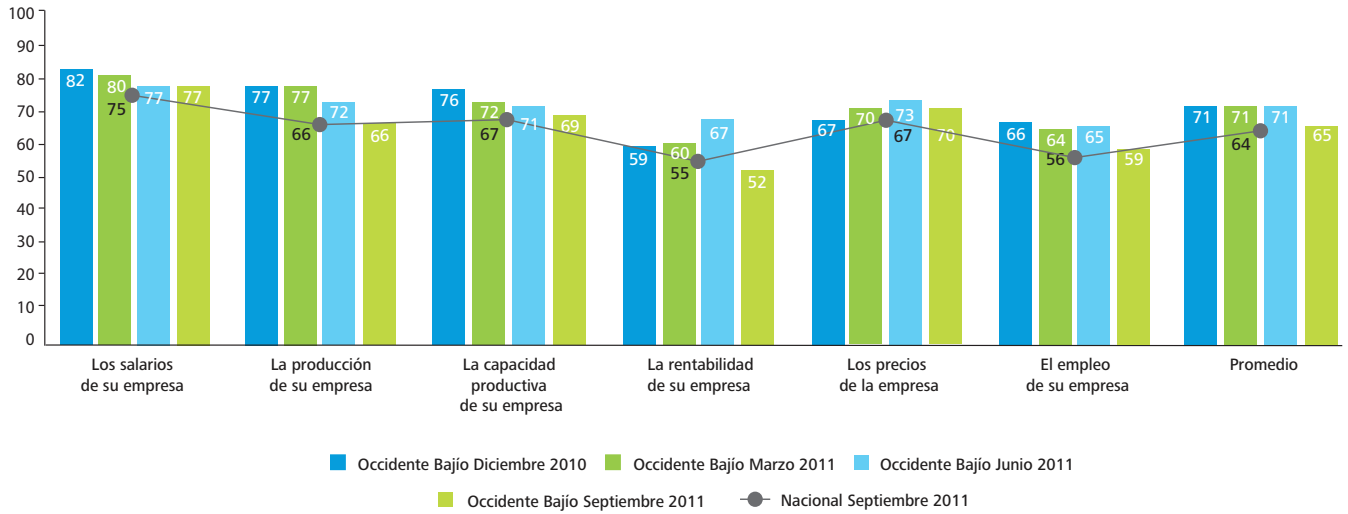
### II. Situación de las Empresas

Con respecto a la Situación de las Empresas, se percibe un escenario ligeramente más optimista por parte de la región versus los resultados nacionales, exceptuando el indicador relacionado con la Rentabilidad de las empresas, donde las perspectivas muestran una ligera disminución.

Sin embargo, al analizar particularmente las perspectivas obtenidas a nivel Occidente-Bajo, podemos observar una ligera disminución sobre la mayoría de las variables, destacando la variable relacionada con la Rentabilidad de las empresas, que después de un incremento logrado en junio de 2011 en esta ocasión obtiene una considerable disminución, siendo la más baja desde diciembre de 2010.

### Situación de las empresas

Situación actual (Septiembre 2011) en relación con un año atrás

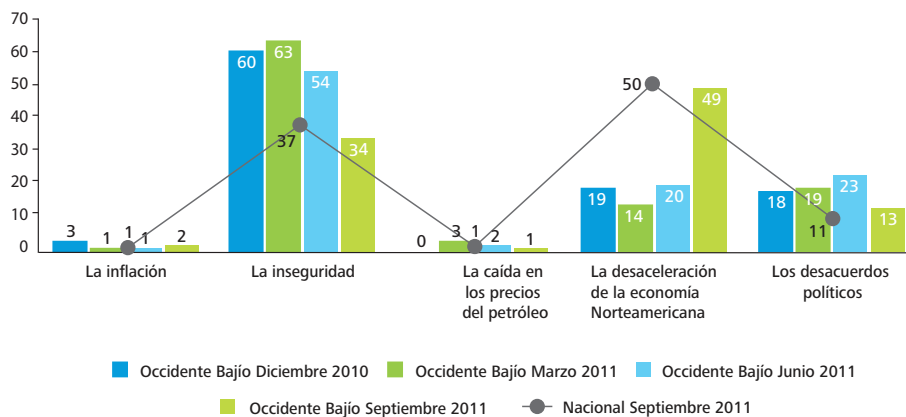


Se obtuvieron ponderando el porcentaje de respuestas "Más altos", "Igual" o "Más bajos" por 1, 0.5 y 0.

### III. Amenazas para la actividad económica

Los directivos a nivel regional consideran que la principal amenaza para la economía de México en los próximos 12 meses es la desaceleración de la economía de Estados Unidos, como se observa también en los resultados obtenidos a nivel nacional, seguida por la Inseguridad.

Factores más amenazantes para la economía de México durante los próximos meses (% de respuestas)

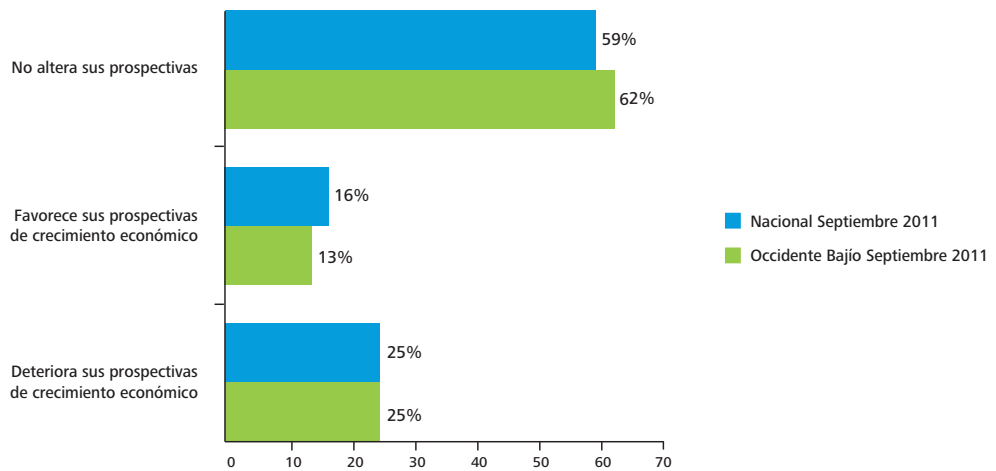


#### IV. Expectativas regionales sobre otras variables del entorno (Sección especial)

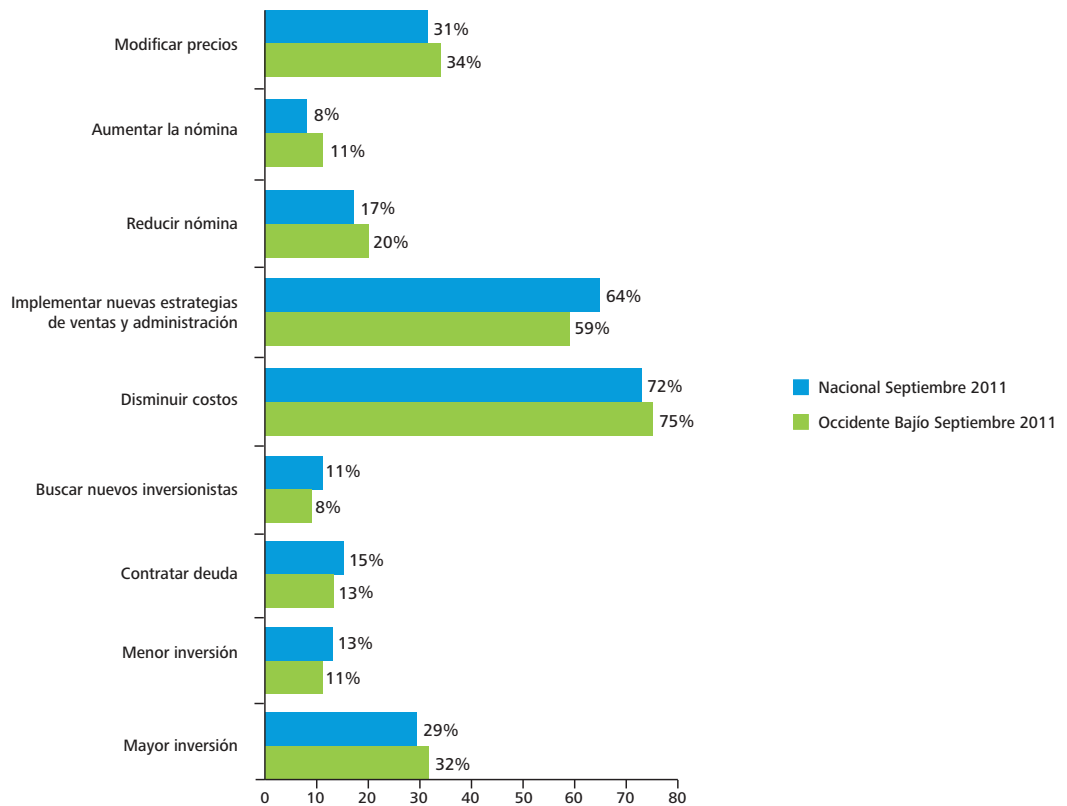
Con relación a las expectativas sobre otras variables del entorno, la mayoría de los ejecutivos de la región opinan que las próximas elecciones presidenciales no alterarán sus perspectivas empresariales; opinión que se mantiene también a nivel nacional.

Con respecto a las posibles medidas de contingencia que los directivos de la región pudieran tomar en el próximo año, se destacan la Reducción de costos y la Implementación de nuevas estrategias de ventas e investigación.

#### La elección presidencial de México en el 2012:



#### En función del actual entorno económico de México, ¿tomará alguna medida contingente en su empresa durante los siguientes 12 meses? Seleccione todas las opciones que apliquen:



Para mayor información, entre en contacto con nosotros.

**Oficina Guadalajara**

Jorge Sánchez  
jorsanchez@deloittemx.com  
Tel. +52 (33) 3819 0526

**[www.deloitte.com/mx/barometro](http://www.deloitte.com/mx/barometro)**

[barometro\\_mexico@deloittemx.com](mailto:barometro_mexico@deloittemx.com)

Tel. +52 (55) 5080 6633, en el D.F. y área metropolitana  
01 800 4 Deloitte (01 800 4 3356 4883)  
Lada sin costo para el interior de la República

**[www.deloitte.com/mx](http://www.deloitte.com/mx)**

Deloitte se refiere a Deloitte Touche Tohmatsu Limited, sociedad privada de responsabilidad limitada en el Reino Unido, y a su red de firmas miembro, cada una de ellas como una entidad legal única e independiente. Conozca en [www.deloitte.com/mx/conozcanos](http://www.deloitte.com/mx/conozcanos) la descripción detallada de la estructura legal de Deloitte Touche Tohmatsu Limited y sus firmas miembro.

Deloitte presta servicios profesionales de auditoría, impuestos, consultoría y asesoría financiera, a clientes públicos y privados de diversas industrias. Con una red global de firmas miembro en más de 150 países, Deloitte brinda capacidades de clase mundial y servicio de alta calidad a sus clientes, aportando la experiencia necesaria para hacer frente a los retos más complejos de los negocios. Los aproximadamente 182,000 profesionales de la firma están comprometidos con la visión de ser el modelo de excelencia.

**Limitación de responsabilidad**

Esta publicación sólo contiene información general y ni Deloitte Touche Tohmatsu Limited, ni sus firmas miembro, ni ninguna de sus respectivas afiliadas (en conjunto la "Red Deloitte"), presta asesoría o servicios por medio de esta publicación. Antes de tomar cualquier decisión o medida que pueda afectar sus finanzas o negocio, debe consultar a un asesor profesional calificado. Ninguna entidad de la Red Deloitte, será responsable de la pérdida que pueda sufrir cualquier persona que consulte esta publicación.