



Barómetro de Empresas

La encuesta que toma el pulso del sector empresarial

Conócenos

Barómetro de empresas es un estudio de percepción sobre el clima de negocios que prevalece en el país, elaborado de manera trimestral por nuestra firma, a partir de las respuestas de los altos directivos de las empresas más importantes de México. Su objetivo fundamental es recopilar y revelar las expectativas y tendencias empresariales de nuestro país, así como el impacto que tienen en la percepción de la comunidad de negocios nacional algunos temas y circunstancias concretas en determinados periodos de tiempo.

Asimismo Deloitte en 2010, dio a conocer la primera edición del Barómetro de Empresas "Occidente Bajío" esfuerzo que puntualiza algunos rasgos sobre la percepción de la comunidad de negocios regional, con el objetivo de compartir información útil para la toma de decisiones.

Panorama nacional

La presente edición del Barómetro de Empresas indica que las perspectivas de los ejecutivos y empresarios consultados mejoraron respecto a los resultados obtenidos en el trimestre previo. Una opinión positiva se tuvo en referencia al entorno de negocios, particularmente en lo que se refiere a su apreciación sobre la situación económica, el clima de inversiones, la seguridad y el empleo. Dicha prospectiva también se trasladó a lo que se estima ocurrirá en los siguientes 12 meses, en donde las variables consultadas alcanzaron una evaluación más favorable que en el reporte anterior. No obstante

es importante mencionar que los indicadores aún se encuentran en niveles inferiores a los alcanzados para el cierre del 2010, y de lo cual se desprende que si bien la valoración mejoró, todavía no marca un cambio de tendencia definitivo respecto a lo presentado en las ediciones previas.

Un escenario similar se infiere de la situación de las empresas: incrementos en producción, capacidad productiva, precios y rentabilidad, mismo que sirvieron para compensar la caída en el mercado laboral, especialmente en la parte de empleo y salarios. Derivado de lo anterior se tienen las expectativas de los empresarios respecto a la demanda que gozan de sus bienes y servicios: solamente el 22% sostiene que es baja y el 57% indica que es normal. Al igual que en el caso del entorno de negocios, las expectativas futuras sobre la situación de las empresas son más favorables que las del Barómetro de Empresas 19, aunque inferiores a las del cierre de 2010.

I. Entorno de negocios

La percepción de los directivos sobre el entorno de negocios actual mejoró respecto a la registrada en el tercer trimestre de 2011, lo que refleja un cambio de tendencia disminuyendo la percepción de entrar en una doble recesión para 2012; sin embargo todavía se encuentra por debajo de la media, sintetizando con ello la cautela del sector empresarial sobre el entorno de negocios.

En la comparación anual, la evaluación el entorno de negocios tuvo un retroceso, siendo la situación económica el indicador con los resultados más adversos, asimismo este retroceso también se observa en el clima de inversiones y el empleo.

II. Situación de las empresas

En lo que respecta a la situación de las empresas, no reporta un avance en relación a lo presentado en el trimestre anterior, si bien la producción, la capacidad productiva y la rentabilidad mejoraron en relación al reporte previo, aún se encuentran en un nivel inferior comparado con lo contabilizado en 2010. En promedio la percepción de los directivos sobre la situación de las empresas es relativamente mejor con respecto al año anterior, ésta aún no recupera los umbrales alcanzados en 2007.

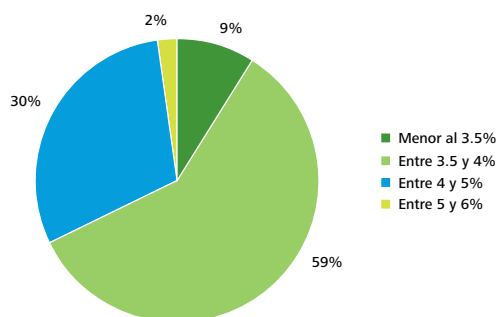
Las expectativas de los ejecutivos sobre la situación futura de las empresas reflejan un escenario similar al actual en términos generales, ubicándose en cotas parecidas a las exhibidas en el mismo periodo de 2009; no obstante, existe un cambio de tendencia positivo respecto al trimestre anterior.

III. Inflación y Tipo de Cambio

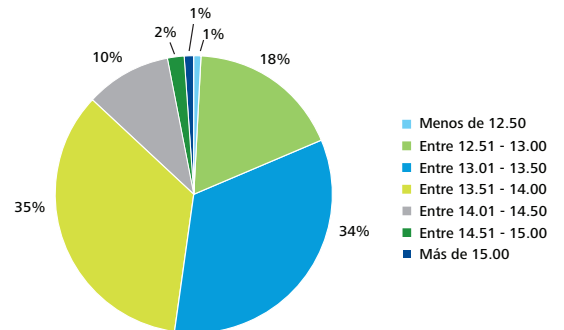
Las expectativas empresariales con respecto a la inflación plantean un escenario positivo para la economía, ya que el 59% de los encuestados considera que ésta se encontrará entre 3.4 y 4% al cierre del año, indicando un factor de estabilidad económica, a pesar de los altos niveles de incertidumbre que han caracterizado al 2011.

Con respecto al tipo de cambio señalan un aspecto preocupante para los altos directivos, la mayoría considera que se ubicará entre 12.5 y 14 pesos por dólar. Al mismo tiempo se incrementaron las opiniones negativas sobre la evolución de esta variable.

Inflación al cierre de 2011



Tipo de cambio al cierre diciembre 2011



IV. Amenazas para la actividad económica

De acuerdo a la opinión de los empresarios consultados, la desaceleración norteamericana se percibe como el factor de mayor amenaza para la economía mexicana. Cabe destacar que aunque la inseguridad constituye una amenaza importante para el desempeño económico de México, su relevancia es significativamente menor con respecto al cierre del 2010. Además puede resaltarse que en relación al trimestre anterior, el entorno político fue el que exhibió el mayor incremento, reflejando con ello cómo la agenda electoral y las precampañas comienzan a influir sobre las expectativas de los encuestados.

V. Sección especial

Existe una cautela sobre lo que en términos económicos y financieros puede ocurrir en 2012, principalmente por la desaceleración de Estados Unidos y por los problemas de la Unión Europea. La mayor parte de los empresarios tienen contemplado diversas estrategias contingentes que podrían implementarse para enfrentar un potencial escenario de menor dinamismo económico, resaltando el fuerte compromiso con la conservación de las fuentes de trabajo, así como una actitud propositiva para los siguientes meses, algo que sin duda favorece las expectativas de crecimiento económico de México. La valoración del sector empresarial señala una fuerte confianza de los ejecutivos en el mercado interno.

Percepción general en la región Occidente-Bajío del país

De los 308 directivos de empresas mexicanas que participaron en la Vigésima Edición del Barómetro de Empresas, 68 ejecutivos pertenecen a empresas localizadas en la región Occidente-Bajío del país, en la cual para efectos de este análisis se incluyen los estados de: Jalisco, Michoacán, Querétaro, Aguascalientes, San Luis Potosí, Guanajuato, Nayarit, Sinaloa y Zacatecas.

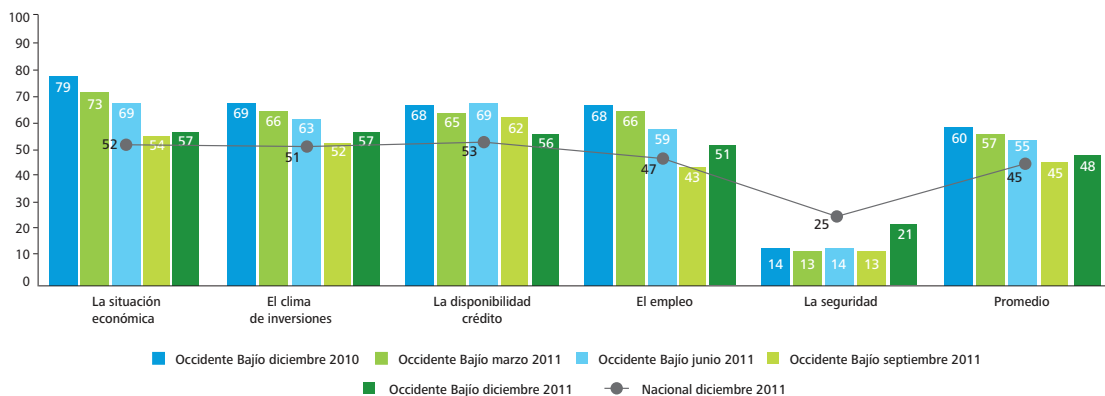
I. Entorno de Negocios

Las percepciones de los ejecutivos localizados en la región Occidente-Bajío en relación al tema del entorno de negocios muestran una mejora en la mayoría de los indicadores, en comparación con la edición anterior, este comportamiento es similar a los resultados arrojados a nivel nacional. Sobresale que las opiniones de los ejecutivos de la región se encuentran por encima de los resultados nacionales, a excepción de las variables de seguridad y la disponibilidad de crédito que se perciben actualmente en estos estados de la república.

De igual forma, al analizar los resultados de Occidente-Bajío, realizados hace un año, se observa un incremento en gran parte de los indicadores evaluados; principalmente en los indicadores relacionados al empleo y a la seguridad. Si bien estas variables mostraron mayor preocupación en ediciones pasadas, aún no se encuentran con ponderación por debajo de la media a nivel general en el estudio reciente.

Entorno de negocios

Situación actual (diciembre 2011) en relación con un año atrás



Se obtuvieron ponderando el porcentaje de respuestas "Mejor", "Igual" o "Peor" por 1, 0.5 y 0

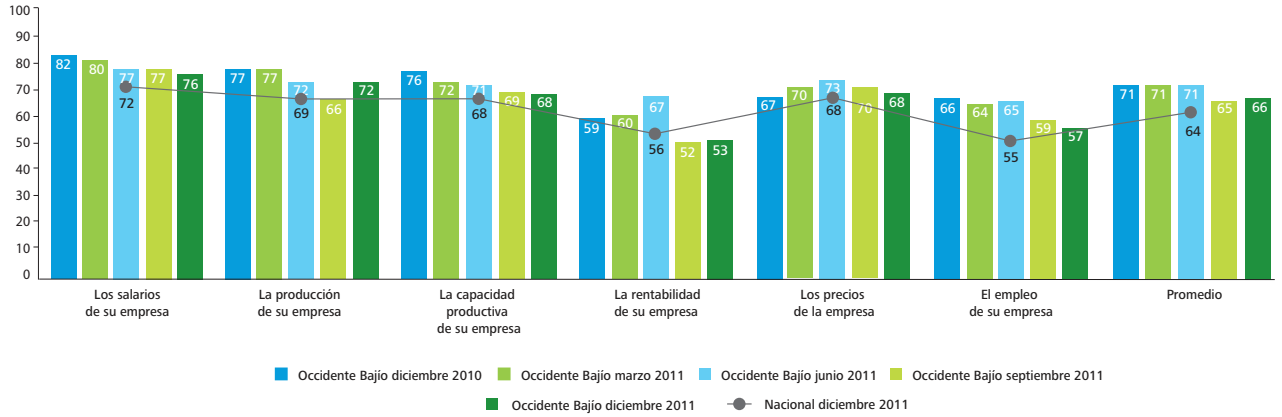
II. Situación de las Empresas

Con respecto a la situación de las empresas, los ejecutivos de la región perciben un escenario muy similar al obtenido a nivel nacional. Hay un ligero optimismo en la mayoría de los componentes, a pesar de ello, en el indicador relacionado con la rentabilidad de las empresas, las perspectivas se muestran con mayor cautela en comparación a los resultados nacionales.

De igual manera, al analizar particularmente el historial de las cifras obtenidas a nivel Occidente-Bajío, es claro que la mayoría de las variables se mantienen constantes a los resultados obtenidos en el trimestre anterior. Sin embargo, destaca que la variable relacionada con la productividad de las empresas, después de tener una disminución significativa en el trimestre anterior, en esta edición es la que muestra mayor avance y se coloca por encima del promedio regional.

Situación de las empresas

Situación actual (diciembre 2011) en relación con un año atrás

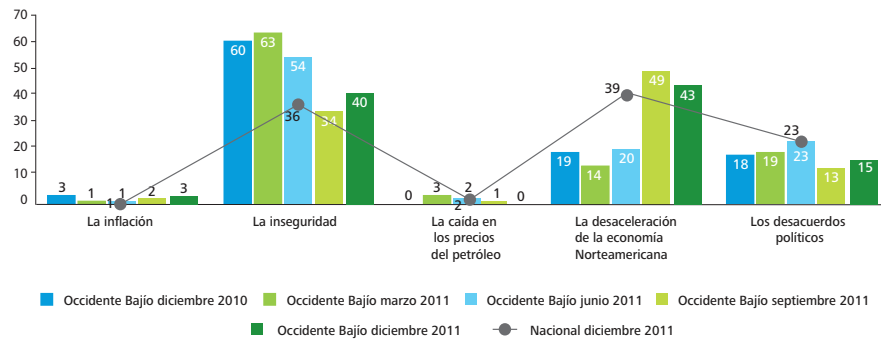


Se obtuvieron ponderando el porcentaje de respuestas "Más altos", "Igual" o "Más bajos" por 1, 0.5 y 0.

III. Amenazas para la actividad económica

Los directivos participantes de la región coinciden de nueva cuenta en que las principales amenazas para la economía de México, en los próximos 12 meses, son tanto la desaceleración de la economía de Estados Unidos, como el aspecto de inseguridad. Esto es similar a los resultados obtenidos a nivel nacional.

Factores más amenazantes para la economía de México durante los próximos meses (% de respuestas)

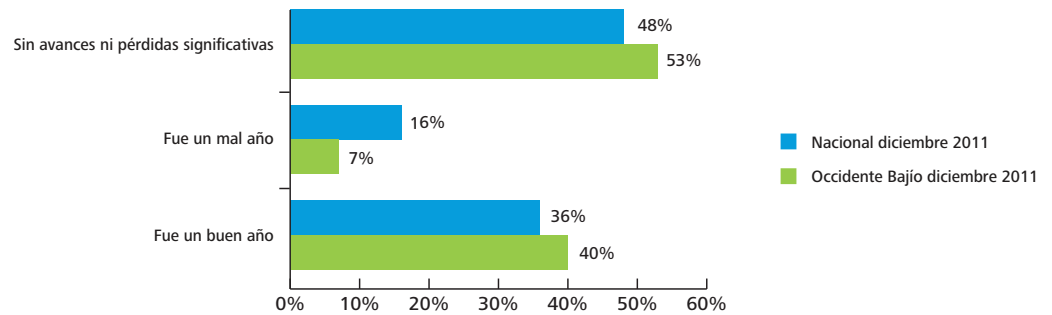


Sección especial

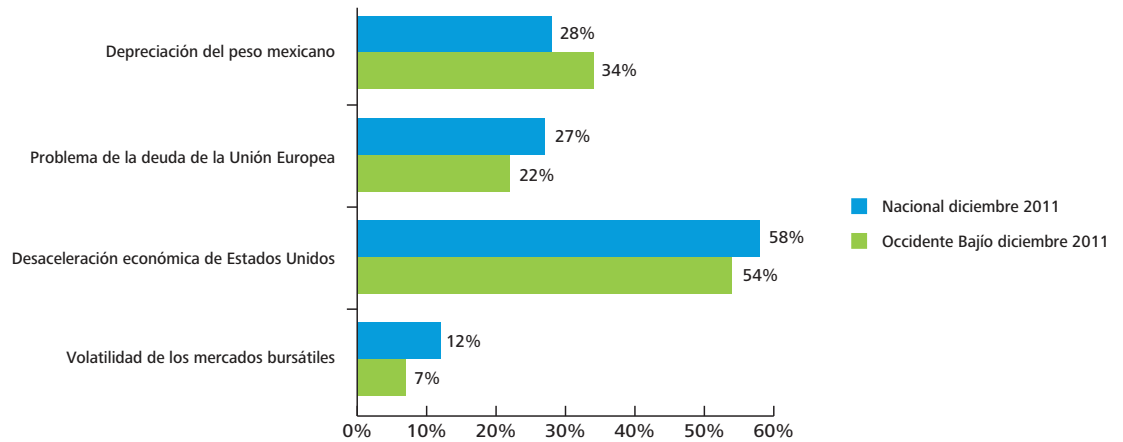
Con relación a las expectativas de la sección especial, los ejecutivos de la región coinciden en que la situación económica y financiera de México en 2011 fue sin avances, ni pérdidas significativas. Mientras tanto, destaca que existe una cautela para el 2012 en las empresas, principalmente por la desaceleración de Estados Unidos y por los problemas en la Unión Europea.

Finalmente, podemos observar que la valoración del sector empresarial señala una confianza contundente de los ejecutivos en el mercado interno.

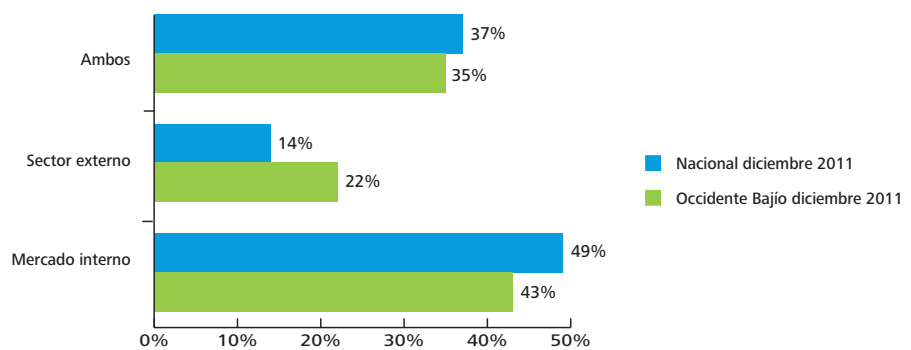
De acuerdo a su punto de vista, su evaluación sobre la situación económica y financiera de México en 2011 es:



¿Cuáles de los siguientes factores considera más relevantes para el futuro de su empresa?



¿Cuál de los siguientes factores impulsará el desempeño de su empresa en los siguientes 12 meses?



Para mayor información, entre en contacto con nosotros.

Oficina Guadalajara

Jorge Sánchez

jorsanchez@deloittemx.com

Tel. +52 (33) 3819 0526

www.deloitte.com/mx/barometro

barometro_mexico@deloittemx.com

Tel. +52 (55) 5080 6633, en el D.F. y área metropolitana

01 800 4 Deloitte (01 800 4 3356 4883)

Lada sin costo para el interior de la República

www.deloitte.com/mx

Deloitte se refiere a Deloitte Touche Tohmatsu Limited, sociedad privada de responsabilidad limitada en el Reino Unido, y a su red de firmas miembro, cada una de ellas como una entidad legal única e independiente. Conozca en www.deloitte.com/mx/conozcanos la descripción detallada de la estructura legal de Deloitte Touche Tohmatsu Limited y sus firmas miembro.

Deloitte presta servicios profesionales de auditoría, impuestos, consultoría y asesoría financiera, a clientes públicos y privados de diversas industrias. Con una red global de firmas miembro en más de 150 países, Deloitte brinda capacidades de clase mundial y servicio de alta calidad a sus clientes, aportando la experiencia necesaria para hacer frente a los retos más complejos de los negocios. Los aproximadamente 182,000 profesionales de la firma están comprometidos con la visión de ser el modelo de excelencia.

Limitación de responsabilidad

Esta publicación sólo contiene información general y ni Deloitte Touche Tohmatsu Limited, ni sus firmas miembro, ni ninguna de sus respectivas afiliadas (en conjunto la "Red Deloitte"), presta asesoría o servicios por medio de esta publicación. Antes de tomar cualquier decisión o medida que pueda afectar sus finanzas o negocio, debe consultar a un asesor profesional calificado. Ninguna entidad de la Red Deloitte, será responsable de la pérdida que pueda sufrir cualquier persona que consulte esta publicación.