



Barómetro de Empresas

La encuesta que toma el pulso del sector empresarial

Conócenos

Barómetro de empresas es un estudio de percepción sobre el clima de negocios que prevalece en el país, elaborado de manera trimestral y desde hace 4 años por nuestra firma, a partir de las respuestas de los altos directivos de las empresas más importantes de México. Su objetivo fundamental es recopilar y revelar las expectativas y tendencias empresariales de nuestro país, así como el impacto que tienen en la percepción de la comunidad de negocios algunos temas y circunstancias concretas en determinados periodos de tiempo.

Por segunda ocasión, Deloitte ha hecho un esfuerzo en puntualizar algunos rasgos sobre la percepción de la comunidad de negocios regional, incluyendo en este documento la opinión de los directivos de la región Occidente-Bajío.

A continuación damos a conocer un extracto de los resultados obtenidos a nivel nacional, levantados en marzo y publicados en abril de 2011, así como un apartado con información de carácter regional. En esta edición se presenta, como tema de coyuntura, la importancia de contar con un conjunto de valores y comportamientos éticos para el desempeño de las empresas.

Panorama nacional

En este trimestre los ejecutivos mejoraron su apreciación acerca del desempeño del gobierno en todos los aspectos, aunque algunos continúan manteniéndose en niveles reprobatorios. Los participantes todavía consideran a la inseguridad como la amenaza principal para la actividad económica en México, no obstante, sus empresas han avanzado y sus expectativas no se han deteriorado.

Esto no significa que las empresas sean inmunes al ambiente externo. Sin embargo, éstas suelen adaptarse a su entorno cambiante.

I. Entorno de negocios

Los ejecutivos han percibido cambios positivos en todas las variables del entorno de las empresas. Conviene destacar de manera especial el avance sustantivo que ofrece la visión actual de los directivos en comparación con un año atrás.

En contraposición, las expectativas de los directivos en relación con su entorno económico dentro de un año aunque mejoraron, el avance no es tan impresionante en comparación con diciembre de 2010. Parece haber precaución. Posiblemente pueda atribuirse a que su juicio acerca de la inseguridad ha influido en estas apreciaciones, y aún no le permite modificar sus previsiones sustancialmente.

II. Situación de las empresas

Las respuestas de los ejecutivos en relación con la trayectoria de sus empresas en los 12 meses previos a las encuestas reflejan la recuperación de la economía de nuestro país en 2010. La percepción acerca de seis indicadores de las empresas en marzo de 2011 es más positiva que en el mismo mes de 2010.

La evaluación de los ejecutivos en marzo de 2011 en relación con el futuro de sus empresas, mejoró comparativamente con la realizada un año antes y también en relación con el trimestre anterior.

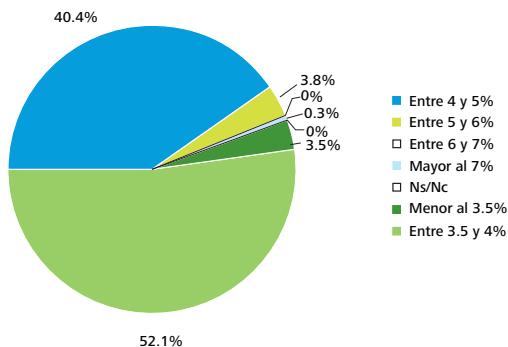
En este caso, el único indicador que retrocede ligeramente son los salarios, probablemente en espera de una mayor claridad acerca de la situación general del país.

III. Inflación y tipo de cambio

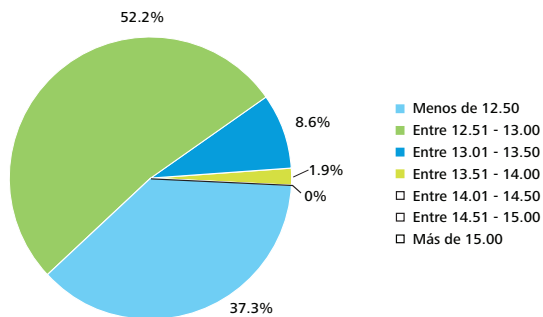
Los resultados revelan nuevamente que la inflación no se observa como amenaza para la economía de México en opinión de los directivos. Sus expectativas acerca de este fenómeno se han modificado: por ejemplo, en marzo de 2011, sólo 4.0% piensa que la inflación en 2011 estará por arriba de 5% anual, cifra menor que tres meses antes.

Los resultados de este ejercicio arrojaron que el precio del dólar al cierre de 2011 estará por debajo de 13 pesos (89.5%). La confianza de los ejecutivos parece tomar nuevos bríos y apuntar hacia previsiones más optimistas en esta materia.

Inflación al cierre de 2011



Tipo de cambio diciembre 2011



IV. Amenazas para la actividad económica

La inseguridad prevalece como la mayor amenaza para truncar el crecimiento de la economía mexicana. A pesar de que el resto de los factores perdieron relevancia frente al embate de la inseguridad en el último trimestre, los desacuerdos políticos en nuestro país no pasaron desapercibidos para los directivos de las empresas.

V. Temas de coyuntura

Para esta edición los ejecutivos fueron consultados acerca de la importancia de contar con un conjunto de valores y comportamientos éticos para el desempeño de las empresas. De acuerdo con los resultados del estudio, los directivos coincidieron en que contar con un conjunto de valores y comportamientos éticos sí tiene influencia en el desarrollo y/o logro de diferentes atributos como son principalmente: una mayor confianza en los inversionistas/accionistas y el fortalecimiento de la lealtad y el compromiso del personal.

VI. Percepción general en la región Occidente-Bajío del país

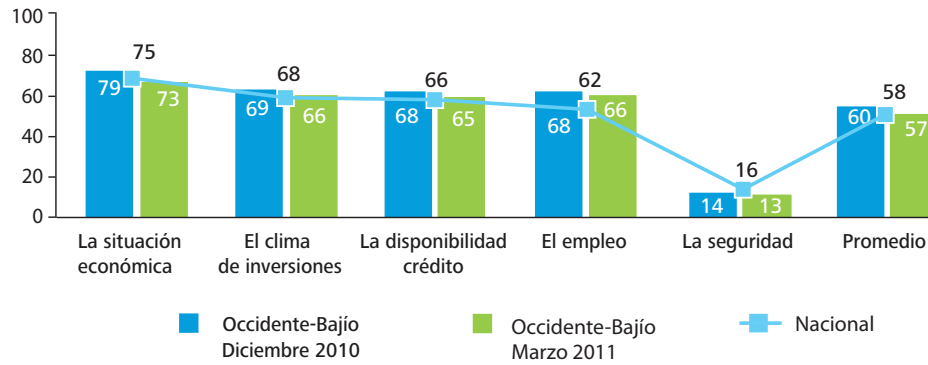
De los 374 directivos de empresas mexicanas que participaron en la décimo séptima edición del Barómetro de empresas, 88 pertenecen a empresas localizadas en la región Occidente-Bajío del país, en la cual para efectos de este análisis se incluyen los estados de Jalisco, Michoacán, Querétaro, Aguascalientes, San Luis Potosí, Guanajuato, Nayarit, Sinaloa, Zacatecas.

La percepción de este grupo con respecto al entorno de negocios y la situación de las empresas muestra una tendencia similar a la de la muestra a nivel nacional, sin embargo, son ligeramente menos optimistas en lo que respecta al Entorno de negocios en comparación con los resultados de la medición anterior obtenidos para esta región. Con respecto a la situación de las empresas, se sigue percibiendo un escenario ligeramente más optimista por parte de esta región, a excepción de la variable de Rentabilidad, la cual aunque presenta una ligera mejoría, sigue por debajo de la media nacional. A continuación se presentan los principales indicadores.

Entorno de negocios

Situación actual (marzo 2011) en relación con un año atrás.

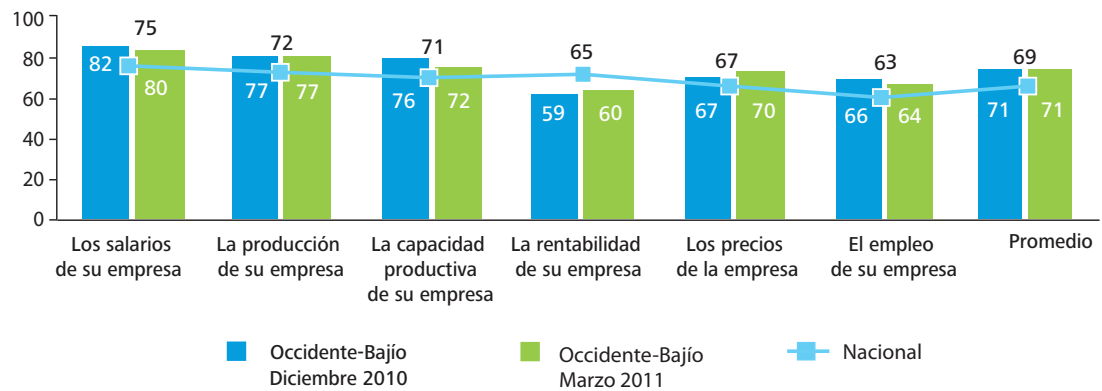
Se obtuvieron ponderando el porcentaje de respuestas "Mejor", "Igual" o "Peor" por 1, 0.5 y 0



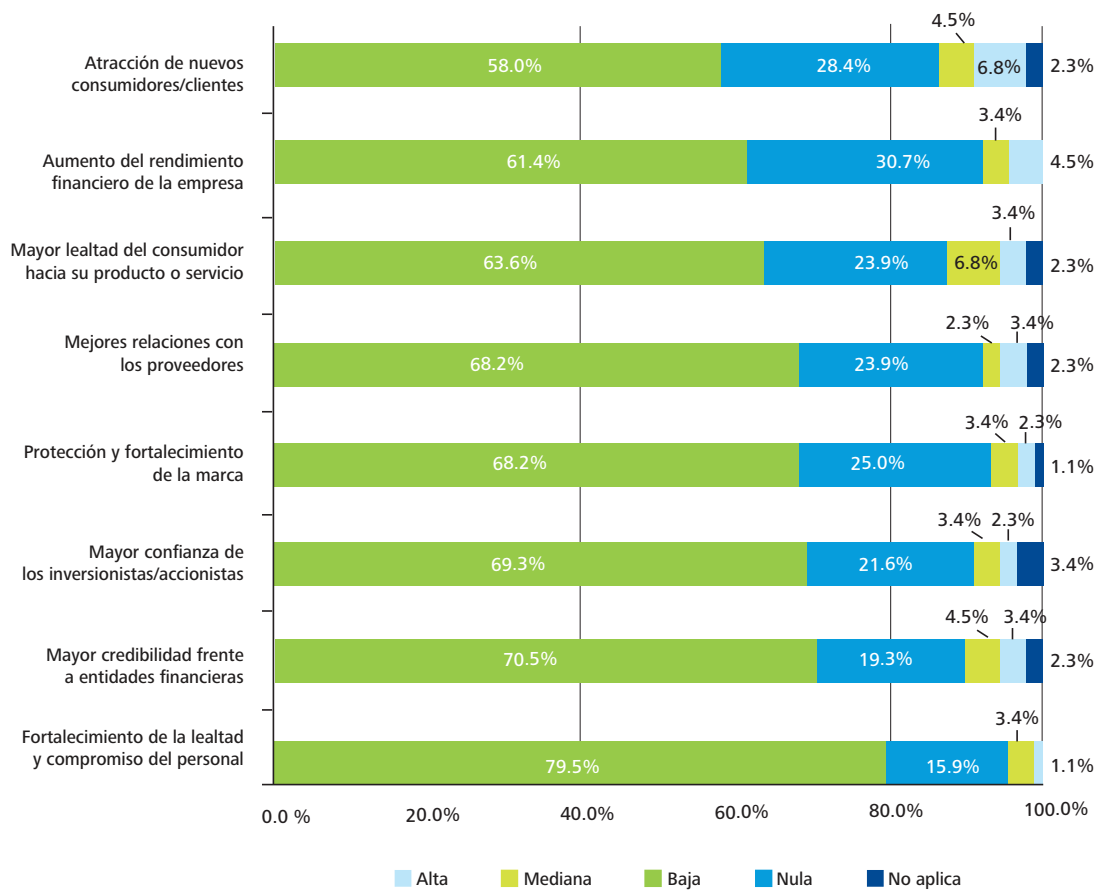
Situación de las empresas

Situación actual (marzo 2011) en relación con un año atrás.

Se obtuvieron ponderando el porcentaje de respuestas "Más altos", "Igual" o "Más bajos" por 1, 0.5 y 0



En relación con el tema de coyuntura incluido en la medición de este trimestre "Los valores y los resultados de las empresas", los directivos de la región coinciden en que contar con un conjunto de valores y comportamientos éticos sí tiene influencia en los resultados de la organización, principalmente contribuyendo al fortalecimiento de la lealtad y compromiso del personal, así como a la mayor credibilidad ante las entidades financieras y mayor confianza de los inversionistas y accionistas.



Para mayor información, entre en contacto con nosotros:

Oficina Guadalajara

Jorge Sánchez
 jorsanchez@deloittemx.com
 Tel. +52 (33) 3819 0526

www.deloitte.com/mx/barometro

barometro_mexico@deloittemx.com

Tel. +52 (55) 5080 6633, en el D.F. y área metropolitana
 01 800 4 Deloitte (01 800 4 3356 4883)
 Lada sin costo para el interior de la República

www.deloitte.com/mx

Deloitte se refiere a Deloitte Touche Tohmatsu Limited, sociedad privada de responsabilidad limitada en el Reino Unido, y a su red de firmas miembro, cada una de ellas como una entidad legal única e independiente. Conozca en www.deloitte.com/mx/conozcanos la descripción detallada de la estructura legal de Deloitte Touche Tohmatsu Limited y sus firmas miembro.

Deloitte presta servicios profesionales de auditoría, impuestos, consultoría y asesoría financiera, a organizaciones públicas y privadas de diversas industrias. Con una red global de firmas miembro en más de 150 países, Deloitte brinda su experiencia y profesionalismo de clase mundial para ayudar a que sus clientes alcancen el éxito desde cualquier lugar del mundo en donde operen. Los aproximadamente 170,000 profesionales de la firma están comprometidos con la visión de ser el modelo de excelencia.

Limitación de responsabilidad

Esta publicación sólo contiene información general y ni Deloitte Touche Tohmatsu Limited, ni sus firmas miembro, ni ninguna de sus respectivas afiliadas (en conjunto la "Red Deloitte"), presta asesoría o servicios por medio de esta publicación. Antes de tomar cualquier decisión o medida que pueda afectar sus finanzas o negocio, debe consultar a un asesor profesional calificado. Ninguna entidad de la Red Deloitte, será responsable de la pérdida que pueda sufrir cualquier persona que consulte esta publicación.