



## Barómetro de Empresas

# La encuesta que toma el pulso del sector empresarial

### Conócenos

Barómetro de empresas es un estudio de percepción sobre el clima de negocios que prevalece en el país, elaborado de manera trimestral por nuestra firma, a partir de las respuestas de los altos directivos de las empresas más importantes de México. Su objetivo fundamental es recopilar y revelar las expectativas y tendencias empresariales de nuestro país, así como el impacto que tienen en la percepción de la comunidad de negocios nacional algunos temas y circunstancias concretas en determinados periodos de tiempo.

Por sexta ocasión Deloitte ha hecho el esfuerzo de puntualizar algunos rasgos sobre la percepción de la comunidad de negocios regional "Occidente-Bajío", con el objetivo de compartir información útil para la toma de decisiones.

### Panorama nacional

El Barómetro de Empresas correspondiente al primer trimestre del 2012 indica que la evaluación sobre la economía mexicana mantiene una tendencia positiva. El entorno de negocios, la situación de las empresas, las perspectivas futuras, el control de la inflación y la evaluación del desempeño del gobierno reportan mejores resultados que los alcanzados en el cierre del 2011. Si bien algunos indicadores aún se encuentran en un nivel inferior al alcanzado durante el primer trimestre del 2011, es evidente que los directivos y empresarios consultados tienen perspectivas más optimistas sobre el desempeño del país y, por lo tanto, consolidan un contexto favorable para el desarrollo empresarial.

Una diferencia importante se da en materia de empleo: el avance del indicador genera una prospectiva favorable sobre una variable que es fundamental para la estabilidad económica y social. La estabilidad de la demanda que enfrentan las empresas, del tipo de cambio y la mejora en la percepción sobre la seguridad también contribuye a elevar las expectativas sobre el desempeño económico de México.

No obstante, debe resaltarse que si bien hay una mejora, la percepción sobre la inseguridad y la desaceleración norteamericana continúan siendo consideradas las mayores amenazas para la actividad económica.

### I. Entorno de negocios

El entorno de negocios actual para el primer trimestre de 2012 presenta un escenario positivo con respecto al trimestre anterior. La situación económica, el clima de inversiones y el empleo crecieron. No obstante, comparando los indicadores con el mismo periodo del año anterior, los resultados continúan siendo desfavorables, siendo la seguridad el único elemento que muestra indicios de mejora.

Aunado a ello, el indicador de la situación económica corresponde al más bajo para un primer trimestre de los últimos 2 años, señalando que los empresarios y directivos mantienen un cierto grado de escepticismo sobre el desempeño de la economía.

### II. Situación de las empresas

Los empresarios consultados indican que la situación de las empresas aún permanece en un escenario poco favorable. Los elementos evaluados son positivos con respecto al vigésimo Barómetro de Empresas (diciembre 2011) principalmente por factores como el empleo, la rentabilidad y la capacidad productiva. En relación al año anterior, los indicadores son en su mayoría negativos, donde la rentabilidad es el aspecto con mayor pérdida, seguido por la producción y el empleo.

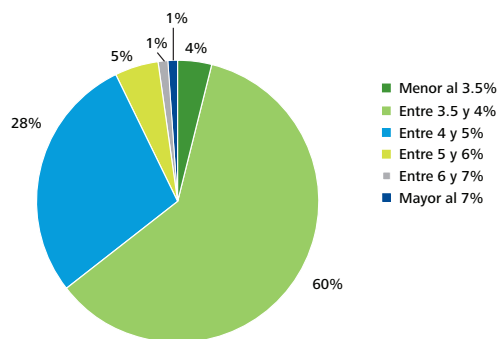
En referencia, las perspectivas de las empresas son mejores considerando el trimestre anterior. En este sentido, el indicador promedio creció, motivado particularmente por el empleo, la producción, la capacidad productiva y la rentabilidad.

### III. Inflación y Tipo de Cambio

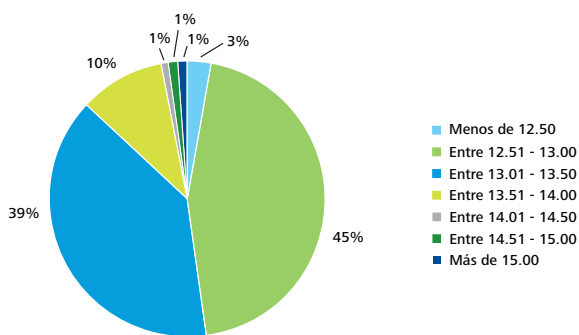
La perspectiva de los ejecutivos sobre la inflación nuevamente indica un aspecto positivo de la economía. Para el cierre del 2012, el 60% de las respuestas la ubica entre 3.5% y 4%, es decir alineada con el objetivo del Banco de México.

Las opiniones respecto al tipo de cambio dentro de un año se encuentran divididas, aunque puede resaltarse que ha dejado de ser un aspecto que denote preocupación entre los empresarios encuestados. Mientras que el 52% señala que éste será superior a los \$13.00 pesos por dólar, el 48% indica que máximo alcanzará dicha cantidad sin excederla.

Inflación al cierre de 2012



Tipo de cambio al cierre (diciembre) de 2012



### IV. Amenazas para la actividad económica

De acuerdo al punto de vista de los empresarios consultados, la inseguridad constituye el factor de mayor amenaza para la actividad económica de México durante los próximos meses, aunque es importante destacar que con respecto al año anterior, la inseguridad ha perdido proporción como el elemento de mayor amenaza, y si bien la desaceleración norteamericana comienza a perder su carácter de amenaza latente para la economía, no puede soslayarse que aún se encuentra en niveles superiores a los de hace un año. En este contexto, la modesta recuperación de Estado Unidos permite que los empresarios desvíen su observación hacia los desacuerdos políticos, factor que viene creciendo como elemento de amenaza, muy probablemente por la cercanía con el proceso electoral federal que se efectuará en julio próximo.

### V. Sección especial

La vigésima primera edición de Barómetro de Empresas ha hecho su revisión de la coyuntura enfocada en la economía global, particularmente alrededor de los temas tratados en el reciente Foro Económico Mundial de Davos. Los altos directivos consultados señalan que la recesión mundial es el reto más importante que se debe enfrentar y que la solución a éste y otros problemas de carácter social como el terrorismo, narcotráfico, pérdida de valores y desigualdad, deben ser atendidos principalmente por la sociedad civil, siendo los valores éticos y la responsabilidad social, parte de los mecanismos con los cuales se puede contribuir a elevar el bienestar de la sociedad.

### VI. Percepción general en la región Occidente-Bajo del país

De los 346 directivos de empresas mexicanas que participaron en la vigésima primera edición del Barómetro de empresas, 98 ejecutivos pertenecen a empresas localizadas en la región Occidente-Bajo del país, en la cual, para efectos de este análisis, se incluye a los estados de Jalisco, Michoacán, Querétaro, Aguascalientes, San Luis Potosí, Guanajuato, Sinaloa y Zacatecas.

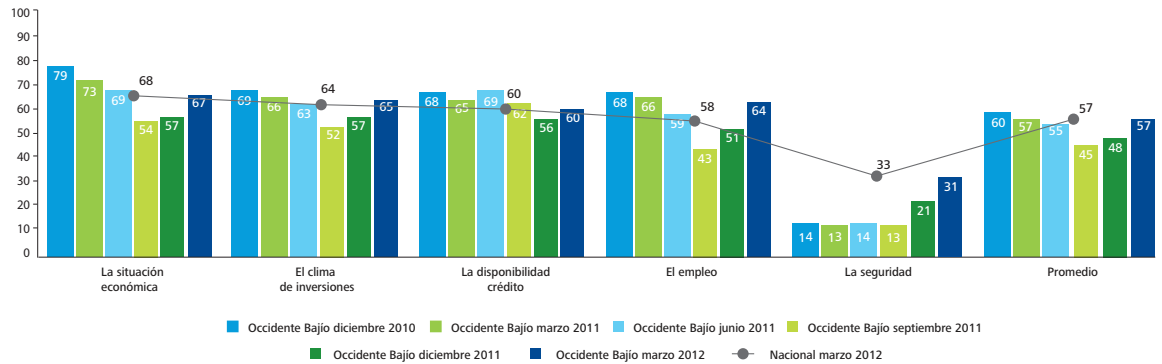
### Entorno de Negocios

Los ejecutivos localizados en la región Occidente-Bajo en este trimestre indican que el Entorno de Negocios mantiene un escenario de mejora gradual en todos los indicadores evaluados con respecto al trimestre anterior, tendencia que sigue el optimismo observado a nivel nacional, despuntado ligeramente en la región la variable del empleo que se encuentran por encima de los resultados nacionales.

Sobre la perspectiva a nivel regional observamos que el repunte en la mayoría de los indicadores es significativo, principalmente en lo que se refiere a la situación económica, el empleo y la seguridad. Sin embargo estos resultados aún no alcanzan el nivel más alto obtenido en diciembre del 2010 exceptuando la variable de seguridad, indicador que después de un año de no mostrar cambios, en este trimestre mantiene la mejora reflejada en la edición pasada en diciembre del 2011.

### Entorno de negocios

Situación actual (marzo 2012) en relación con un año atrás



Se obtuvieron ponderando el porcentaje de respuestas "Mejor", "Igual" o "Peor" por 1, 0.5 y 0

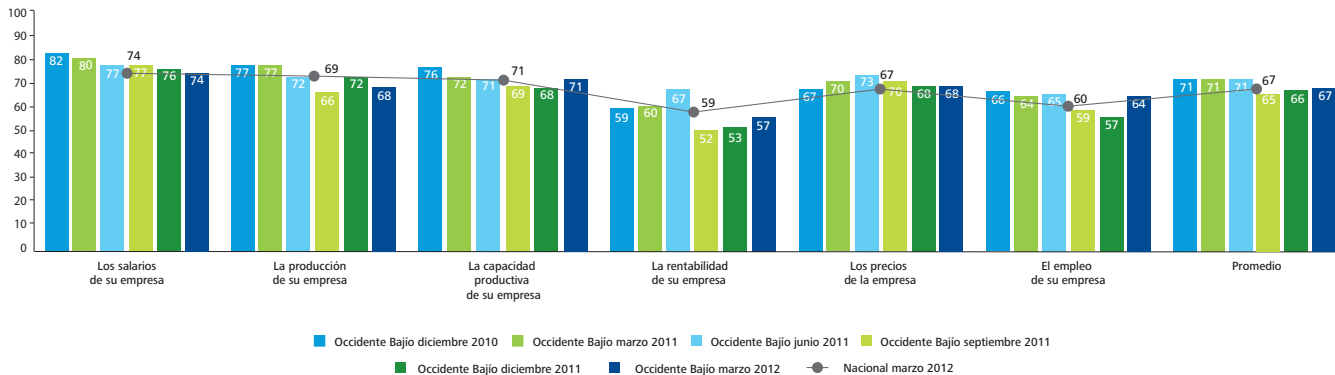
### Situación de las Empresas

En lo que refiere a la Situación de las Empresas, nuevamente los ejecutivos perciben un escenario muy similar al obtenido a nivel nacional, teniendo el mismo puntaje de evaluación en el promedio respectivamente, aunado a esto podemos resaltar la ligera mejora en la percepción sobre la capacidad productiva, la rentabilidad y el empleo de su empresa versus los resultados nacionales.

Por otra parte, al analizar únicamente las perspectivas obtenidas a nivel Occidente-Bajo podemos observar que no reporta un avance significativo con relación al trimestre anterior, exceptuando la variable relacionada al empleo, la cual despunta con una mejora de 7 puntos. En relación con el resto de las cinco mediciones realizadas para la región, los indicadores evaluados siguen calificados en promedio 6 puntos por debajo de su evaluación más alta obtenida en los anteriores trimestres.

### Situación de las empresas

Situación actual (marzo 2012) en relación con un año atrás

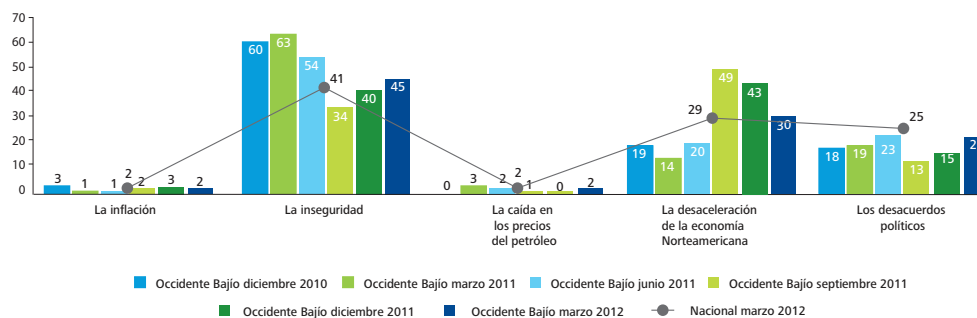


Se obtuvieron ponderando el porcentaje de respuestas "Más altos", "Igual" o "Más bajos" por 1, 0.5 y 0

## Amenazas para la actividad económica

La inseguridad, la desaceleración de la economía de Estados Unidos y los desacuerdos políticos son las principales amenazas que perciben los ejecutivos de la región para la economía de México en los próximos 12 meses, percepciones que se reflejan también a nivel nacional.

### Factores más amenazantes para la economía de México durante los próximos meses (% de respuestas)



Para mayor información, entre en contacto con nosotros.

#### Oficina Guadalajara

Jorge Sánchez  
jorsanchez@deloittemx.com  
Tel. +52 (33) 3819 0526

#### [www.deloitte.com/mx/barometro](http://www.deloitte.com/mx/barometro)

barometro\_mexico@deloittemx.com

Tel. +52 (55) 5080 6633, en el D.F. y área metropolitana  
01 800 4 Deloitte (01 800 4 3356 4883)  
Lada sin costo para el interior de la República

#### [www.deloitte.com/mx](http://www.deloitte.com/mx)

Deloitte se refiere a Deloitte Touche Tohmatsu Limited, sociedad privada de responsabilidad limitada en el Reino Unido, y a su red de firmas miembro, cada una de ellas como una entidad legal única e independiente. Conozca en [www.deloitte.com/mx/conozcanos](http://www.deloitte.com/mx/conozcanos) la descripción detallada de la estructura legal de Deloitte Touche Tohmatsu Limited y sus firmas miembro.

Deloitte presta servicios profesionales de auditoría, impuestos, consultoría y asesoría financiera, a clientes públicos y privados de diversas industrias. Con una red global de firmas miembro en más de 150 países, Deloitte brinda capacidades de clase mundial y servicio de alta calidad a sus clientes, aportando la experiencia necesaria para hacer frente a los retos más complejos de los negocios. Los aproximadamente 182,000 profesionales de la firma están comprometidos con la visión de ser el modelo de excelencia.

#### Limitación de responsabilidad

Esta publicación sólo contiene información general y ni Deloitte Touche Tohmatsu Limited, ni sus firmas miembro, ni ninguna de sus respectivas afiliadas (en conjunto la "Red Deloitte"), presta asesoría o servicios por medio de esta publicación. Antes de tomar cualquier decisión o medida que pueda afectar sus finanzas o negocio, debe consultar a un asesor profesional calificado. Ninguna entidad de la Red Deloitte, será responsable de la pérdida que pueda sufrir cualquier persona que consulte esta publicación.