

8

Enero 2009

Barómetro  
de Empresas  
La encuesta que  
toma el pulso  
del sector  
empresarial

# Introducción

Concluyó 2008 en un entorno de elevada incertidumbre, complejidad y desafíos para las empresas en todo el mundo. Fueron muchos los temas que marcaron el ritmo de la agenda nacional e internacional a lo largo del año, algunos de ellos coyunturales y otros relacionados con problemas estructurales vinculados con el largo plazo. Lo que hemos aprendido apunta hacia cambios fundamentales que permitan a la economía mexicana y a sus empresas mayor flexibilidad y competitividad para enfrentar con éxito los retos por venir.

En la octava edición del Barómetro de Empresas de Deloitte, y atendiendo a las principales preocupaciones expresadas por los directivos en la encuesta del mes de septiembre de 2008, incluimos un apartado especial para profundizar acerca de los efectos previstos de la recesión norteamericana en la economía de México en las ventas o ingresos de las empresas, así como en el número total de empleados para el año 2009.

La encuesta realizada en el último trimestre de 2008 arrojó resultados sustancialmente diferentes de aquéllos obtenidos en septiembre. Ahora, de acuerdo con la opinión mayoritaria de los ejecutivos consultados, la recesión económica en los Estados Unidos es, indudablemente, la principal amenaza para la economía mexicana. Otros cambios en los resultados de la encuesta se refieren a la revisión a la alza de las expectativas de los ejecutivos en relación con el precio del dólar en pesos, la pérdida de optimismo acerca de la situación general de las empresas y el incremento en los pronósticos de inflación, entre otros. Las lecciones que dejó 2008 para las empresas son muchas. Sin embargo, lejos de permanecer con el amargo sabor que dejaron algunas de las experiencias vividas, seguramente las organizaciones considerarán la conveniencia de dimensionar el impacto de la volatilidad y aprovecharán las oportunidades para corregir situaciones del pasado, así como reorientar y resolver los retos actuales que trae consigo 2009.

Estaremos atentos a los resultados de nuestra siguiente encuesta en la novena edición del Barómetro de Empresas de Deloitte, para confirmarlo.

## Contenido

---

- 3 Resumen ejecutivo
  - 5 Entorno de negocios
  - 7 Situación de las empresas
  - 10 Tipo de cambio e inflación
  - 11 Amenazas para la actividad económica
  - 13 Conclusiones
  - 14 Marco de referencia de la encuesta
-

# Resumen ejecutivo

## I Entorno de negocios

### Actual

Según los resultados de la octava edición del Barómetro de Empresas, la visión de los ejecutivos es cada vez más negativa acerca de los avances en los 12 meses anteriores a las encuestas. A pesar de que los cinco indicadores considerados (seguridad, disponibilidad de crédito, empleo, clima de inversiones y situación económica) muestran signos de deterioro, la seguridad es el único que presenta indicios de recuperación.

### Futuro

En diciembre de 2008, la percepción de los participantes fue la más pesimista de todas las encuestas realizadas hasta ahora, y es, por primera vez, menor que 50. A diferencia de las siete encuestas anteriores, los aspectos peor evaluados por los ejecutivos fueron la situación económica y el empleo, superando con ello a la inseguridad.

## II Situación de las empresas

### Actual

La calificación promedio sobre la situación general de las empresas comparada con un año antes, es la más baja hasta ahora. Los resultados muestran que, sólo en 29.3% de sus empresas la producción fue mayor que un año antes y la rentabilidad creció en 19.2% de ellas. La pérdida de dinamismo de la demanda en México ha sido gradual y el porcentaje de empresas que en diciembre de 2008 tenía inventarios altos fue 36.3, el más grande registrado desde marzo de 2007. Asimismo, sólo 15% de las empresas dijo que su demanda era alta.

### Futura

En diciembre de 2008, el optimismo acerca de la situación general de las empresas dentro de 12 meses fue el más bajo desde que se elabora el Barómetro de empresas (56 en la escala 0-100).

En diciembre de 2008, los ejecutivos opinaron que sólo 24.2% de las empresas esperaba elevar su producción en los 12 meses siguientes y 13.9% tendría más personal; estos porcentajes son menores que los obtenidos tres meses antes. En el último trimestre de 2008, únicamente el 22.3% consideró que en un año la rentabilidad en sus empresas será mayor; mientras que tres meses antes, 42.7% opinó en este sentido.

## Efectos de la recesión norteamericana en las empresas en México

En la octava edición del Barómetro de Empresas de Deloitte y atendiendo a las principales preocupaciones expresadas por los directivos en la encuesta del mes de septiembre de 2008, incluimos un apartado especial para profundizar acerca de los efectos previstos de la recesión norteamericana en la economía de México en las ventas o ingresos de las empresas, así como en el número total de empleados para el año 2009.

Las respuestas obtenidas para conocer las expectativas de los ejecutivos en esta materia nos indican que las consecuencias de este hecho para las empresas en México no serán despreciables: el 41.8% de los participantes en la encuesta prevé que en 2009 las ventas o los ingresos decrecerán al menos 2.6%; y poco más de la cuarta parte, considera que se reducirá el número de empleados en al menos 2.6%.

## III Tipo de cambio e inflación

En las tres encuestas anteriores los directivos de las empresas habían ajustado sus expectativas a la baja en relación con el precio del dólar en pesos. Pero en diciembre de 2008 la revisión fue a la alza y 41.3% de los ejecutivos consideró que el precio del dólar dentro de un año será superior a los 13.00 pesos.

Las expectativas de los participantes sobre la inflación para 2008 se modificaron radicalmente. En el mes de marzo, únicamente el 6.4% de los directivos pensaba que en 2008 la inflación estaría por arriba de 5%; pero en diciembre esta creencia fue mayoritaria, como lo expresó el 73.4% de los participantes.

#### **IV Amenazas para la actividad económica**

En opinión de los directivos encuestados, el riesgo principal para la economía mexicana durante los próximos meses es la recesión económica en Estados Unidos. Frente a ésta, todos los demás factores perdieron importancia.

#### **Desempeño del gobierno**

En opinión de los encuestados, hay poco avance en la solución de los problemas estructurales que obstaculizan el desarrollo económico de México, como los muestra la tendencia decreciente en las calificaciones otorgadas al desempeño del gobierno.

No obstante lo anterior, mantener la inflación bajo control, volvió a ser el aspecto mejor evaluado. Lo mismo sucedió con mejorar/ampliar la infraestructura, el único otro aspecto no reprobado por los ejecutivos. A pesar de que reducir la inseguridad fue el rubro peor evaluado del desempeño del gobierno, éste fue el único de los aspectos reprobados por los ejecutivos que logró mejorar su calificación en 11 puntos, pasando de 15 en septiembre a 26 en la encuesta del último trimestre de 2008.

#### **V Conclusiones**

Los resultados de la octava edición del Barómetro de Empresas reflejan un franco deterioro en las previsiones de los ejecutivos. Resulta evidente que las opiniones de los directivos de las empresas participantes están muy influidas por sus percepciones acerca de dos aspectos en particular: la recesión de la economía de Estados Unidos y el incremento del tipo de cambio. Las perspectivas económicas muestran claroscuros en un entorno global y local afectado por una crisis generalizada; y si bien nuestro país cuenta con fundamentos sólidos, en opinión de los participantes, la interacción con la economía norteamericana será decisiva a lo largo de 2009, para México en lo general y para las empresas en lo particular.

El escenario económico que prevén los ejecutivos para los próximos 12 meses será difícil, y las opiniones vertidas en nuestro octavo Barómetro de Empresas permiten anticipar que los resultados esperados no serán favorables en la mayoría de las empresas.

# I Entorno de negocios

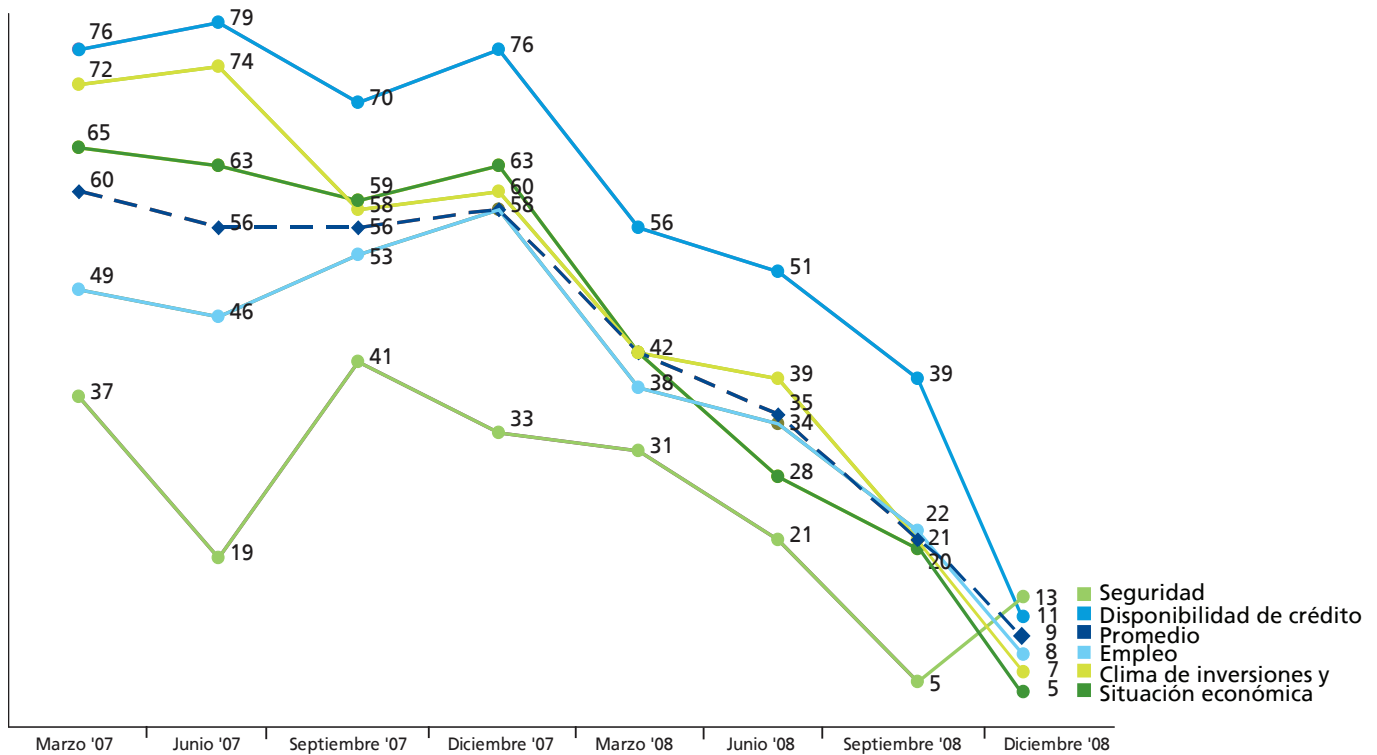
## Actual

### Percepciones cada vez más negativas

Las percepciones de los ejecutivos en relación con los avances en los 12 meses anteriores a las encuestas han sido cada vez más negativas, situación posiblemente atribuible a los efectos de la declarada recesión de los Estados Unidos en la economía mexicana, lo cual, seguramente, contribuyó a la formación de sus expectativas actuales.

No obstante que los cinco indicadores considerados (seguridad, disponibilidad de crédito, empleo, clima de inversiones y situación económica) reflejan notables signos de deterioro, la seguridad es el único de ellos que muestra indicios de recuperación.

Situación actual (momento de las encuestas) en relación con un año antes (calificaciones promedio en la escala 0-100\*)



\* Se obtuvieron ponderando los porcentajes de respuestas "Mejor", "Igual" o "Peor" por 1, 0.5 y 0.

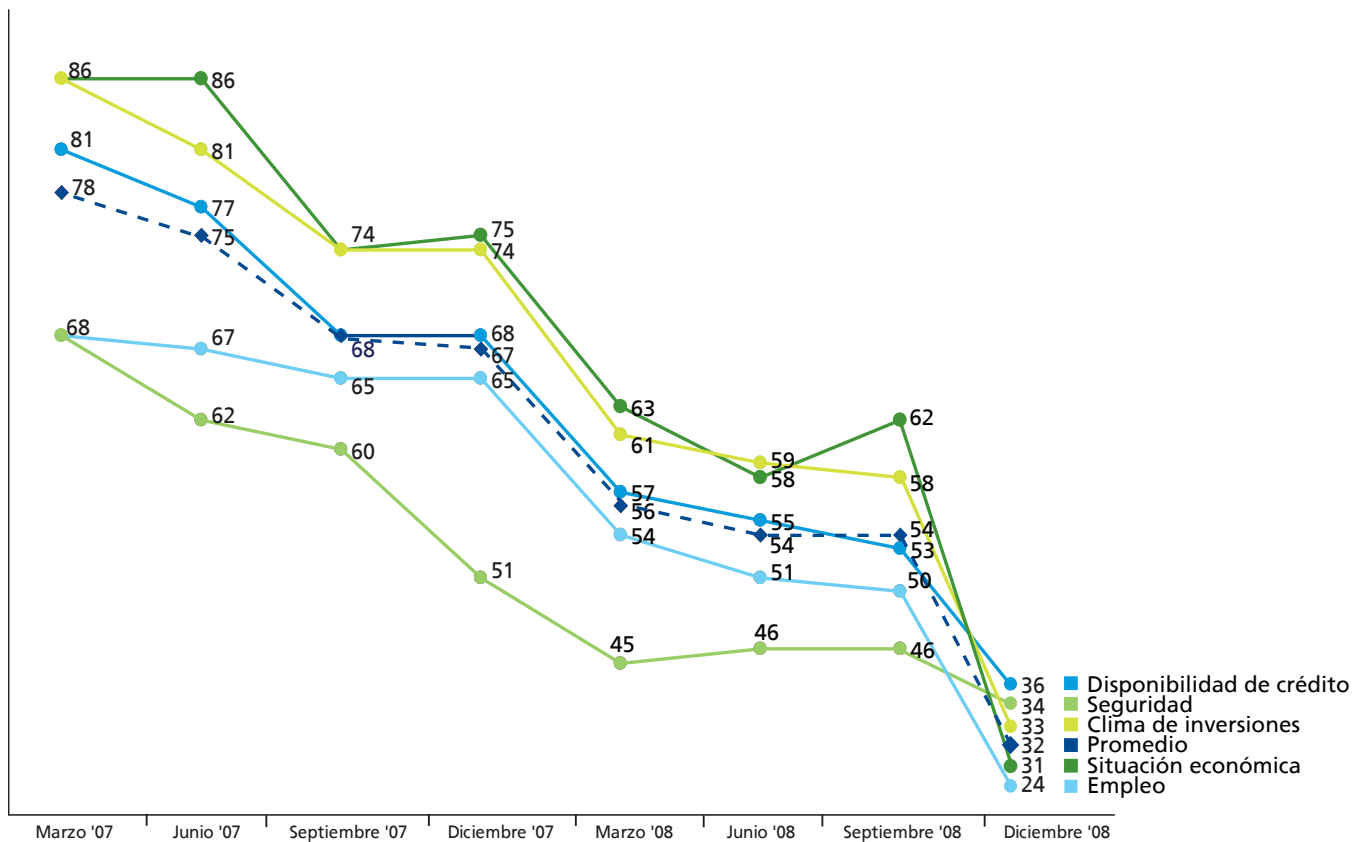
## Futuro

### La percepción más pesimista desde 2007

En diciembre de 2008, la percepción de los directivos acerca del entorno futuro de las empresas (dentro de un año) fue la más pesimista desde que se realizó la primera encuesta del Barómetro de Empresas en 2007. En la escala de 0 a 100, la evaluación promedio de cinco aspectos (clima de inversiones, disponibilidad de crédito, empleo, seguridad y situación económica) fue, por primera vez, menor que 50.

Es importante destacar que, a diferencia de lo observado en las siete encuestas anteriores, los aspectos de situación económica y empleo fueron los peor evaluados por los ejecutivos encuestados, superando con ello a la inseguridad, que durante siete trimestres consecutivos había mantenido su condición reprobatoria en opinión de los directivos.

Situación futura (dentro de un año) en relación con las fechas de las encuestas (calificaciones promedio)



\* Se obtuvieron ponderando los porcentajes de respuestas "Mejor", "Igual" o "Peor" por 1, 0.5 y 0.

# II Situación de las empresas

## Actual

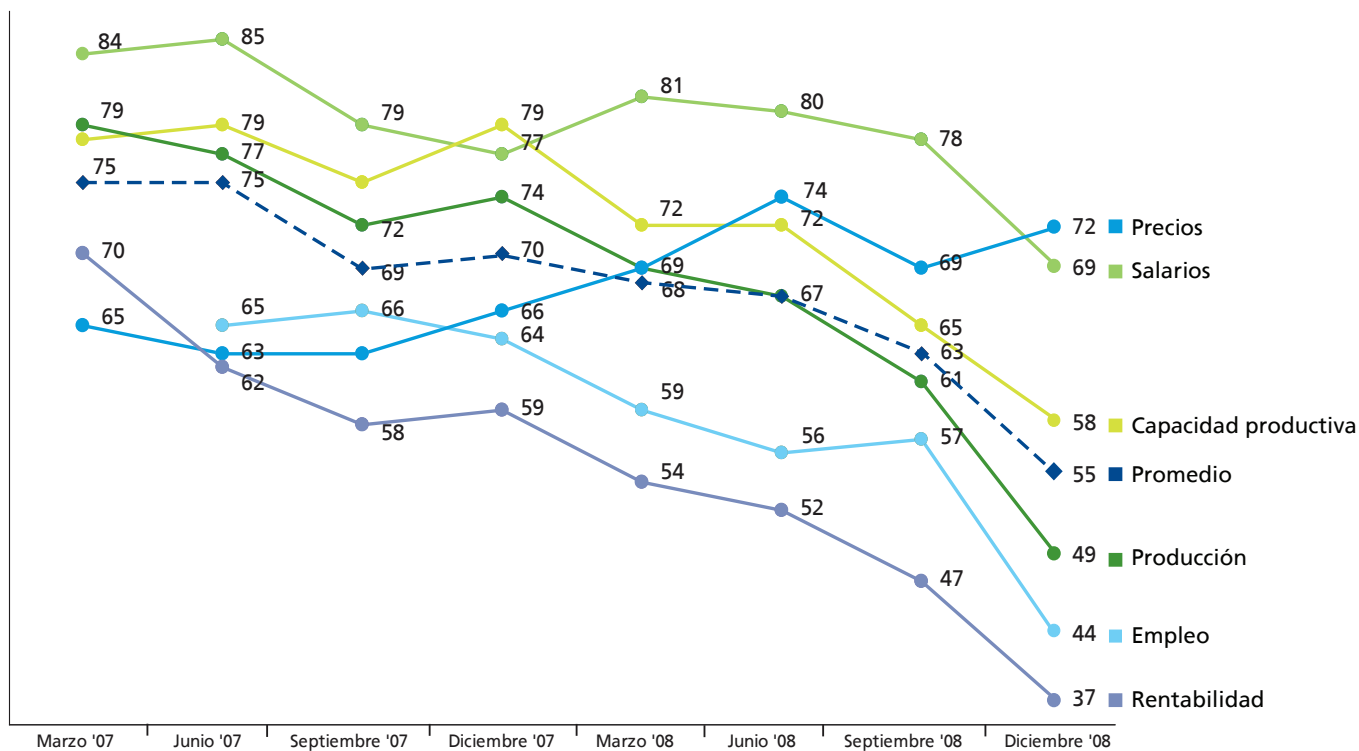
### La calificación promedio más baja hasta ahora

En diciembre de 2008, la calificación promedio acerca de la situación general de las empresas respecto de un año antes fue 55 en la escala de 0 (peor) a 100 (mejor), la más baja de las ocho encuestas llevadas a cabo hasta ahora.

Los resultados de la encuesta muestran que, en opinión de los directivos, sólo en 29.3% de sus empresas la producción fue mayor que un año antes y la rentabilidad creció en 19.2%

de ellas. Si se consideran seis indicadores (capacidad productiva, empleo, precios, producción, rentabilidad y salarios), la percepción acerca de la situación de las empresas en diciembre de 2008 fue la menos optimista en dos años.

Situación actual (momento de las encuestas) de las empresas en relación con un año antes (calificaciones promedio en la escala 0-100\*)



\* Se obtuvieron ponderando los porcentajes de respuestas "Mejor", "Igual" o "Peor" por 1, 0.5 y 0.

La pérdida de dinamismo de la demanda en México ha sido gradual y, de acuerdo con las respuestas de los directivos, el porcentaje de empresas que en diciembre de 2008 tenía inventarios altos fue 36.3, el más grande registrado desde

marzo de 2007. Asimismo, sólo 15% de las empresas dijo que su demanda era alta (hasta ahora, ésta es la proporción más baja).

## Futura

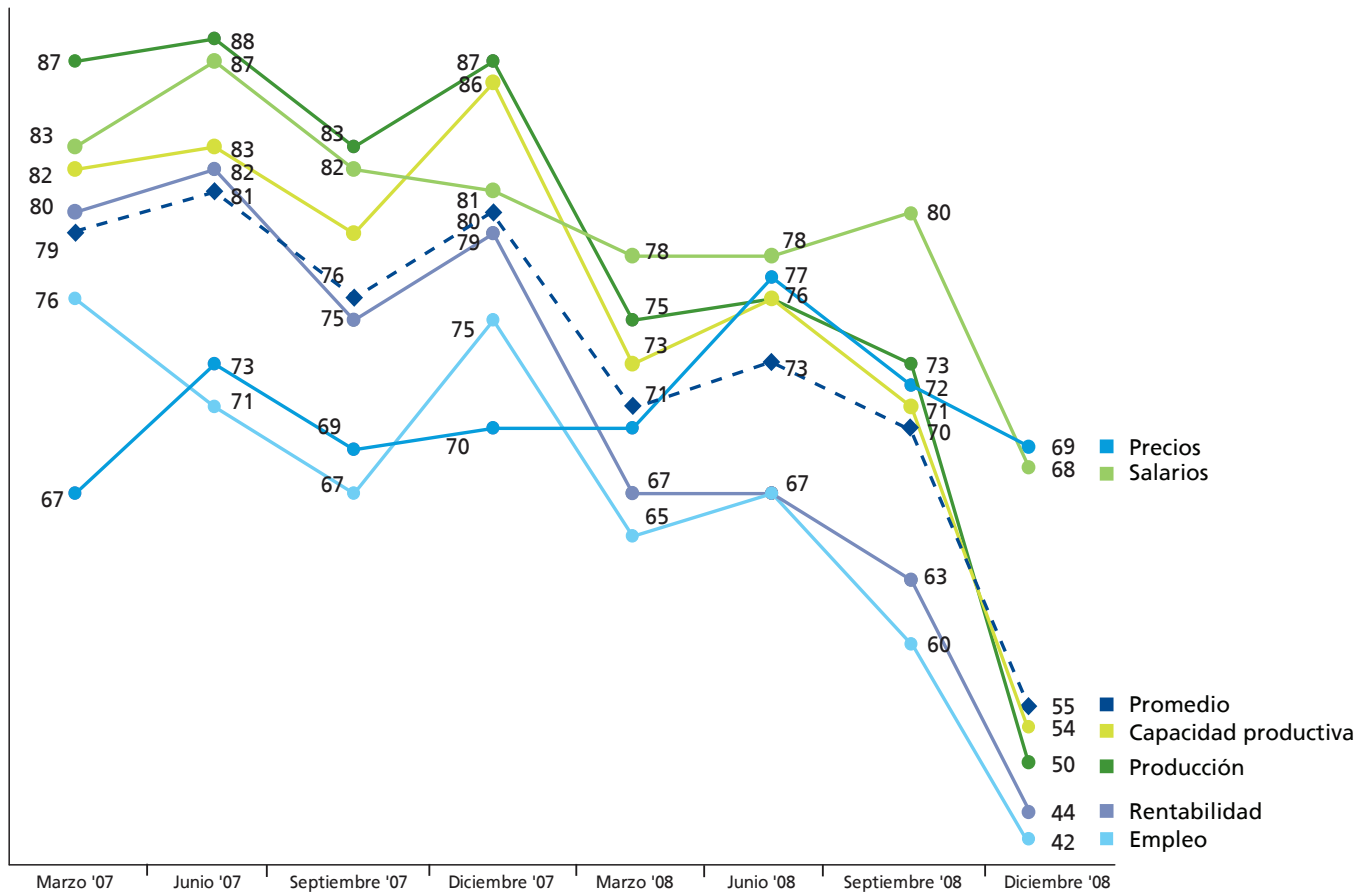
### Optimismo decreciente

En diciembre de 2008, el optimismo acerca de la situación general de las empresas dentro de 12 meses fue el más bajo desde que se elabora el Barómetro de empresas (55 en la escala 0-100).

En diciembre de 2008, la opinión de los ejecutivos mostró que sólo 24.2% de las empresas esperaba elevar su producción en los 12 meses siguientes y 13.9% tendría

más personal; estos porcentajes son menores que los obtenidos tres meses antes. Las expectativas en relación con los incrementos de los precios de sus bienes y servicios también cambiaron (en septiembre de 2008 50.2% de las empresas los subiría; ahora, únicamente lo haría el 46.2%). En la actualidad, sólo el 22.3% de los ejecutivos participantes consideraron que en un año la rentabilidad en sus empresas será mayor; tres meses antes, un número mucho mayor (42.7%) así lo consideraba.

**Situación futura (dentro de un año) de las empresas en relación con las fechas de las encuestas**  
(calificaciones promedio en la escala 0-100\*)



\* Se obtuvieron ponderando los porcentajes de respuestas "Más altos", "Igual" o "Más bajos" por 1, 0.5 y 0.



### Efectos de la recesión norteamericana en las empresas en México

En la octava edición del Barómetro de Empresas de Deloitte y atendiendo a las principales preocupaciones expresadas por los directivos en la encuesta del mes de septiembre de 2008, incluimos un apartado especial para profundizar acerca de los efectos previstos de la recesión norteamericana en la economía de México en las ventas o ingresos de las empresas, así como en el número total de empleados para el año 2009.

Las respuestas obtenidas para conocer las expectativas de los ejecutivos en esta materia nos indican que las consecuencias de este hecho para las empresas en México no serán despreciables: el 41.8% de los participantes en la encuesta prevé que en 2009 las ventas o los ingresos decrecerán al menos 2.6%; y poco más de la cuarta parte, considera que se reducirá el número de empleados en al menos 2.6%.

En contraste, interesantemente existen aquellos que están encontrando fórmulas que los tiempos volátiles ofrecen, y no disminuirán ni ventas (45.8%) ni personal (57.7%) pese a la grave situación del país vecino.

### Efectos previstos de la situación económica externa (por ejemplo, recesión en Estados Unidos) en dos variables de las empresas en México (% de respuestas)

Efecto en 2009	Ventas o ingreso	Número total de empleados
No disminuirán	45.8	57.7
Disminuirán entre 0.1% y 2.5%	12.4	16.2
Disminuirán entre 2.6% y 5.0%	16.1	9.9
Disminuirán entre 5.1% y 10.0%	13.6	9.6
Disminuirán más de 10.0%	12.1	6.6
	100	100

# III Tipo de cambio e inflación

## Inestabilidad cambiaria

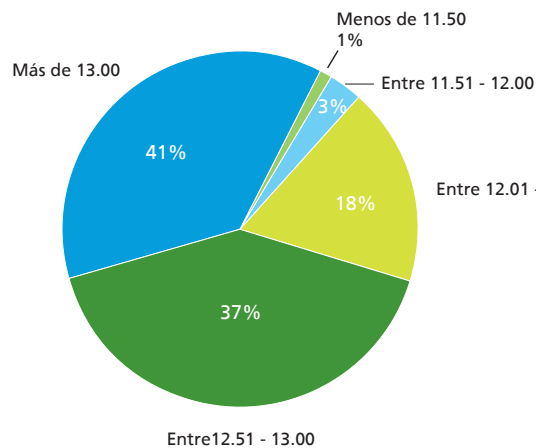
En las tres encuestas anteriores (marzo, junio y septiembre de 2008), los directivos de las empresas habían ajustado sus expectativas a la baja en relación con el precio del dólar en pesos. Pero en diciembre de 2008 el proceso se invirtió y la revisión fue al alza. Por ejemplo, en septiembre de 2008, el 58.7% de los participantes esperaba que, 12 meses después, el dólar se cotizaría en menos de 11.20 pesos; ahora sólo 1.1% piensa que, en diciembre de 2009, estará en menos de 11.50 pesos.

Por el contrario, casi la mitad de los ejecutivos participantes en la encuesta (41.3%) consideró que el precio del dólar dentro de un año será superior a los 13.00 pesos.

## Inflación creciente

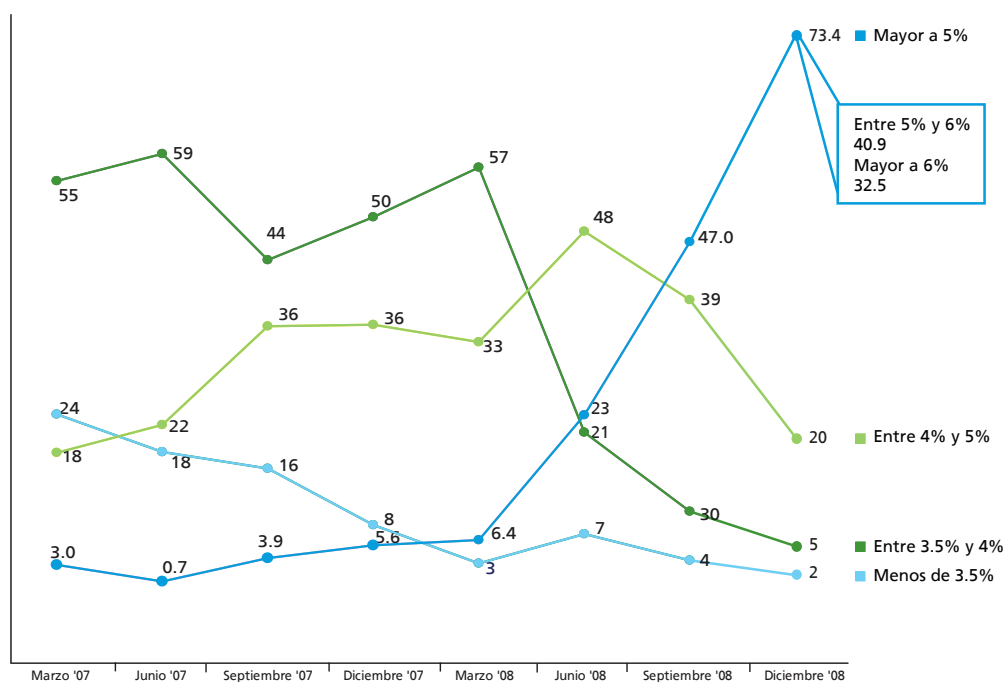
Las expectativas de los ejecutivos en materia de inflación para 2008, se modificaron radicalmente. Por ejemplo, observamos que en marzo únicamente el 6.4% de los directivos pensaba que en 2008 la inflación estaría por arriba de 5%; pero en diciembre esta creencia fue

Tipo de cambio dentro de un año (% de respuestas)

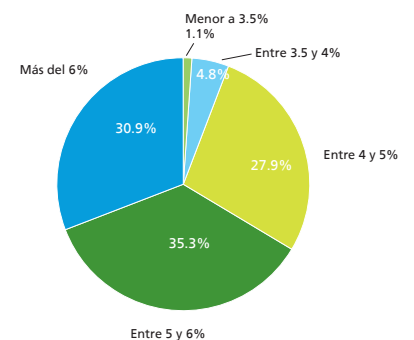


mayoritaria, habiéndolo expresado así el 73.4% de los participantes. De hecho estamos abriendo el rango de la encuesta de manera que refleje lo anterior. No obstante, en opinión de ellos, la tasa podría descender un poco en 2009.

Tendencia de Inflación anual esperada para 2008 (porcentajes de respuestas)



Inflación anual esperada para 2009 (% de respuestas)



**Nota:** La cifra de 73.4% de inflación mayor al 5%, incluye, tanto a los que opinaron que sería entre 5 y 6% (40.9%) como a los de mayor al 6% (32.5%), rangos no incluidos en los trimestres anteriores.

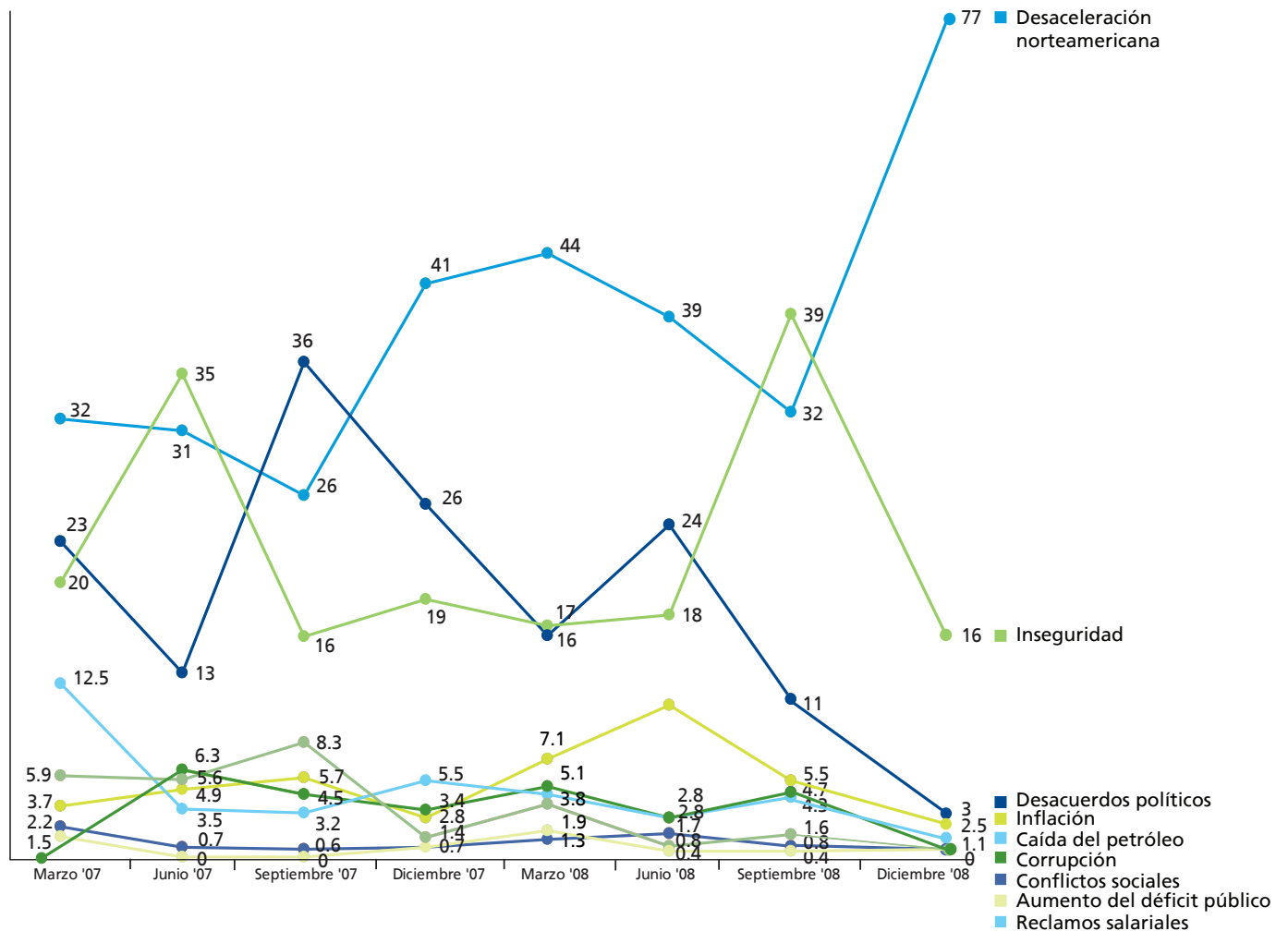
# IV Amenazas para la actividad económica

## Recesión norteamericana: el principal riesgo

En opinión de los directivos encuestados, el riesgo principal para la economía mexicana durante los próximos meses es la recesión económica en Estados Unidos. Frente a ésta,

todos los demás factores internos -inseguridad, desacuerdos políticos, inflación, caída de los precios del petróleo, corrupción, conflictos sociales, aumento del déficit público y los reclamos salariales- perdieron importancia.

Factores más amenazantes para la economía de México durante los próximos meses (% de respuestas)



## Desempeño del gobierno

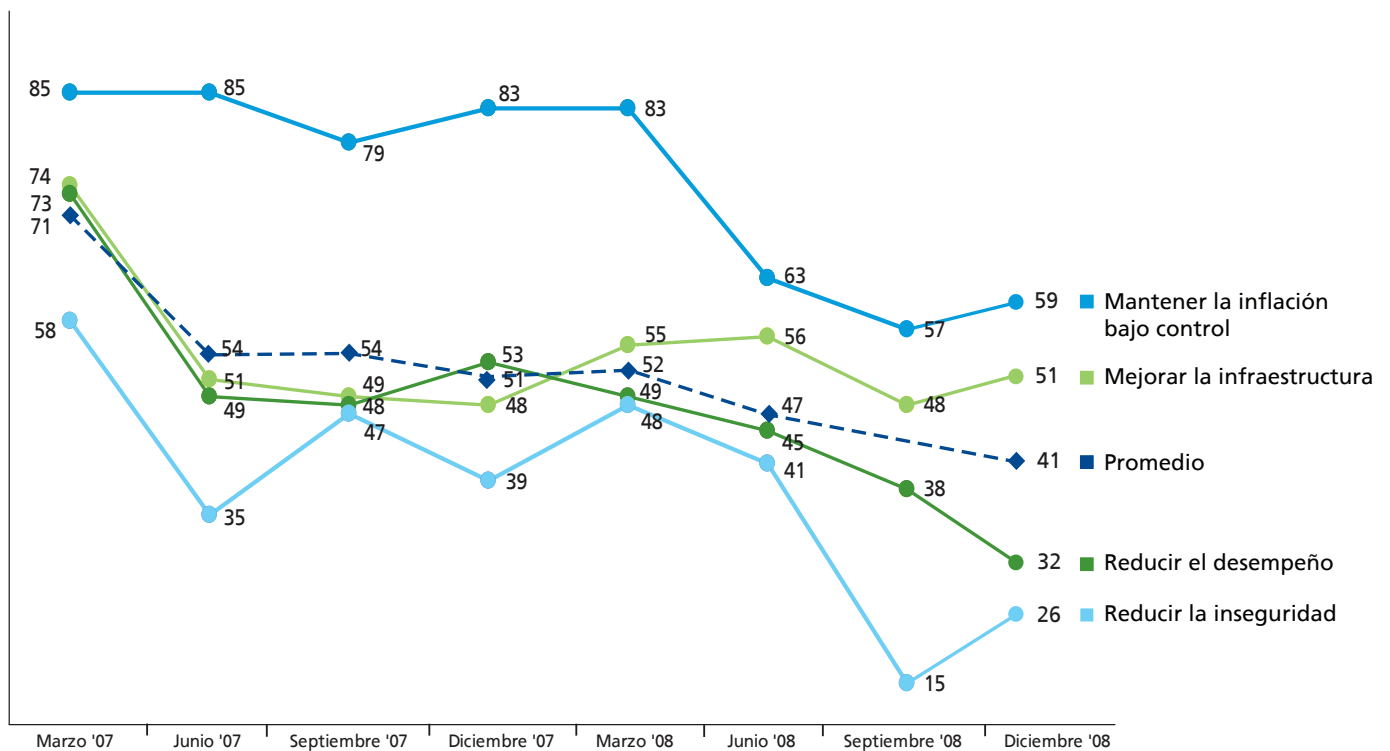
### Gobierno ineficaz

De acuerdo con los resultados de la octava encuesta, los ejecutivos de las empresas participantes consideran que el gobierno mexicano no ha demostrado ser eficaz. Por ejemplo, en diciembre de 2008, lo reprobaron en seis de ocho aspectos evaluados. En opinión de los encuestados, hay poco avance en la solución de los problemas estructurales que obstaculizan el desarrollo económico de México, como lo muestra la tendencia decreciente en las calificaciones otorgadas al desempeño del gobierno.

No obstante lo anterior, mantener la inflación bajo control, volvió a ser el aspecto mejor evaluado y subió 2 puntos en su calificación promedio en relación con la encuesta anterior (59 vs 57). Lo mismo sucedió con mejorar/ampliar la infraestructura, el único otro aspecto no reprobado por los ejecutivos, que pasó de 48 en septiembre a 51 en diciembre de 2008.

También conviene señalar que, a pesar de que reducir la inseguridad fue el rubro peor evaluado del desempeño del gobierno, éste fue el único de los aspectos reprobados por los ejecutivos que logró mejorar su calificación en 11 puntos, pasando de 15 en septiembre a 26 en la encuesta del último trimestre de 2008.

### Opiniones acerca del desempeño del gobierno (calificaciones promedio en la escala 0-100\*)



\* Se obtuvieron ponderando los porcentajes de respuestas "Bueno", "Regular" o "Malo" por 1, 0.5 y 0.

# V Conclusiones

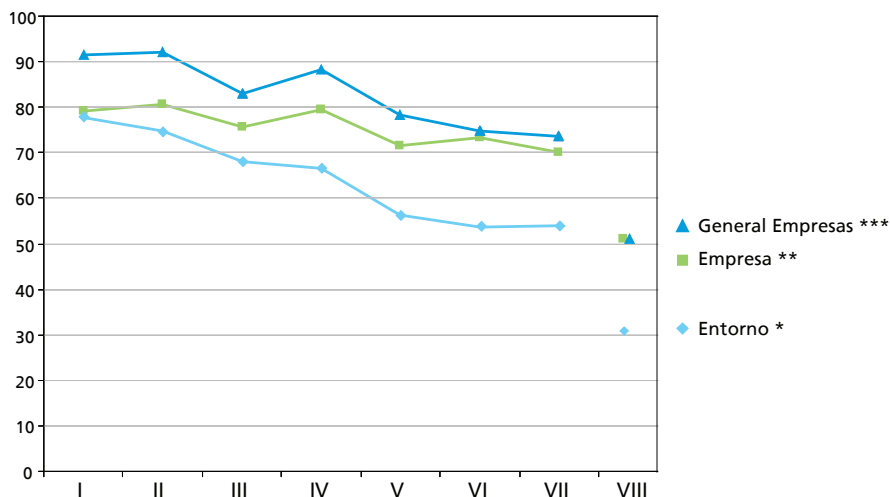
## Franco deterioro de las expectativas empresariales

Los resultados de la octava edición del Barómetro de Empresas reflejan un franco deterioro en las previsiones de los ejecutivos. Resulta evidente que las opiniones de los directivos de las empresas participantes están muy influidas por sus percepciones acerca de dos aspectos en particular: la recesión de la economía de Estados Unidos y el incremento del tipo de cambio. Las perspectivas económicas muestran claros oscuros en un entorno global y local afectado por una crisis generalizada; y si bien nuestro país cuenta con

fundamentos sólidos, en opinión de los participantes, la interacción con la economía norteamericana será decisiva a lo largo de 2009, para México en lo general y para las empresas en lo particular.

El escenario económico que prevén los ejecutivos para los próximos 12 meses será difícil; y las opiniones vertidas en nuestro octavo Barómetro de Empresas permiten anticipar que los resultados esperados no serán favorables en la mayoría de las empresas.

Situación futura del entorno y de las empresas (0: pesimista; 100: optimista)



\* Cinco indicadores (clima de inversiones, disponibilidad de crédito, empleo, seguridad y situación económica).

\*\* Seis indicadores (capacidad productiva, empleo, precios, producción, rentabilidad y salarios).

\*\*\* Situación general de las empresas.

No obstante lo anterior, las circunstancias de un entorno desafiante también ofrece oportunidades, y seguramente habrá empresas interesadas en realizar el ejercicio de combinar dosis de realismo y algo de optimismo, aunque éste sólo sea moderado, y encontrar caminos diferentes para salir adelante de esta compleja crisis financiera y económica.

"No pretendamos que las cosas cambien, si siempre hacemos lo mismo. La crisis es la mejor bendición que puede sucederle a personas y países porque la crisis trae progresos. La creatividad nace de la angustia como el día nace de la noche oscura. Es en la crisis que nace la inventiva, los descubrimientos y las grandes estrategias. Quién supera la crisis se supera a sí mismo sin quedar superado. Quién atribuye a la crisis sus fracasos y penurias violenta su propio talento y respeta más a los problemas que a las soluciones. La verdadera crisis es la crisis de la incompetencia. El inconveniente de las personas y los países es la pereza para encontrar salidas y soluciones. Sin crisis no hay desafíos, sin desafíos la vida es una rutina, una lenta agonía.

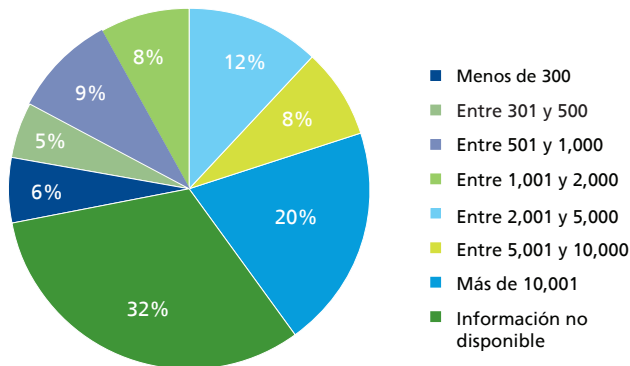
Sin crisis no hay méritos, es en la crisis donde aflora lo mejor de cada uno porque sin crisis todo viento es caricia. Hablar de crisis es promoverla y callar en la crisis es exaltar el conformismo; en vez de eso trabajemos duro. Acabemos de una vez con la única crisis amenazadora que es la tragedia de no querer luchar por superarla". -Albert Einstein

# VI Marco de referencia de la encuesta

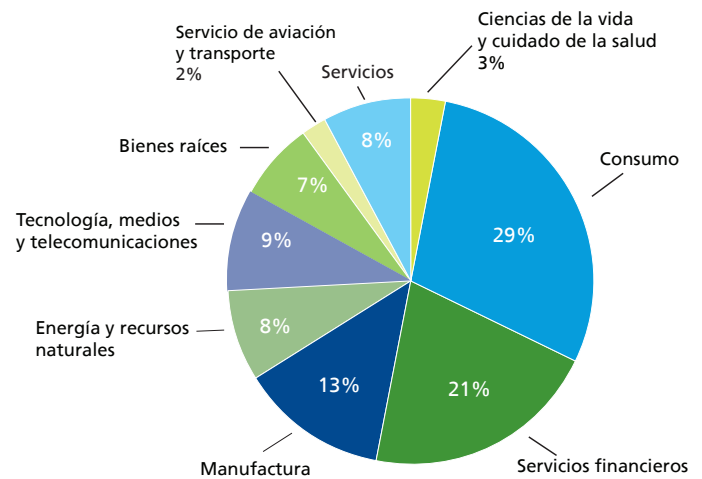
En la octava edición del Barómetro de Empresas, los ejecutivos de 274 de las empresas más importantes localizadas en México, respondieron la encuesta que se aplicó del 24 de noviembre al 15 de diciembre de 2008.

Consideradas entre las empresas más importantes de México, sus ventas superan en conjunto los 3,590,901,199 millones de pesos.

## Nivel de ingresos



## Porcentaje de participación por industria



## Empresas Participantes

Las siguientes empresas autorizaron la publicación de sus nombres en el listado de participantes:

- Aba seguros
- Accel
- Actinver
- Adhesivos y Herrajes Industriales
- Administración Portuaria Integral de Veracruz
- Aes Mérida III
- Afore Bancomer
- Agroproductos Bunge
- AIG México Compañía de Seguros de Vida
- Aisa Constructora de Puebla
- Alden Concesionaria
- Alden Servicio Irapuato
- Aldila de México
- Alfa Corporativo
- Alimentos Capullo
- Alimentos del Fuerte
- Allianz de México
- Almacenadora Mercader
- Almidones Mexicanos
- Hemex
- American Industries de Chihuahua
- Areva T&D
- Grupo Financiero Interacciones
- Asociación Nacional de Concesionarios del Grupo Volkswagen
- Autobuses México Puebla Estrella Roja
- Axtel
- Banca Afirme
- Banco del Bajío
- Banco Invex
- Banco Regional de Monterrey
- Grupo Financiero Santander Serfín Bancomer
- Grupo Financiero Barclays México
- BCBA Impulse Ingeniería Inmobiliaria
- BCD Travel
- BDF México
- Becton Dickinson de México
- Benteler de México
- Beta San Miguel
- Bioenergía de Nuevo León
- BMW de México
- Borwarner Morse Tec de México
- Bottles & More

- Casa de Cambio Tiber
- Cervezas Cuauhtémoc Moctezuma
- Church & Dwight
- Compañía Embotelladora Herdomo
- Compañía Manufacturera de Artefactos Eléctricos
- Combustión Industrial y Control
- Comercializadora Copamex
- Comisión Federal de Electricidad
- Compusoluciones y Asociados
- Copachisa
- Copreci de México
- Corporativo Dac
- Crédito Inmobiliario
- Cyvsa
- Dal-Tile Industrias
- Danisco México
- Desarrolladora Homex
- Desc Automotriz
- Devilbiss Ransburg de México
- Domino Printing México
- Editora Paso del Norte
- Edoardos Martín
- Embotelladora Aga del Centro
- Evenflo México
- Finaccess México
- Firmenich de México
- FMC Agroquímica
- Fomento Económico Mexicano
- Fresenius Medical Care
- Alpura
- Gas Global Corporativo
- Gas Natural México
- Ge Seguros
- General Motors Corporation
- Genworth Seguros México
- Gigante
- Global Star de México
- Grupo Aeroportuario del Pacífico
- Grupo Affinia México
- Grupo Azucarero México
- Grupo Bimbo
- Grupo Burlpark
- Grupo Cementos de Chihuahua
- Grupo Embotelladoras Unidas
- Grupo Empresarial Kaluz
- Grupo Flextronics
- Grupo Industrial Zapata
- Grupo Jumex
- Grupo México
- Grupo Nacional Provincial
- Grupo PI Mabe
- Grupo Simec
- Hershey México
- Hidrosina Plus
- Hipotecaria Su Casita
- Grupo Financiero HSBC
- Imerys
- Impulsa Infraestructura
- Instant Storage de México
- Intermec Technologies de México
- ITW Syn-Tex México
- JDA Software de México
- Jugos del Valle
- Lundbeck México
- Maxcom Telecomunicaciones
- Mecalux México
- MVS Televisión
- Nacional de Acero
- Nevada Chemicals
- No Sabe Fallar
- Novartis Farmacéutica
- Operación y Conservación de Autopistas Concesionadas
- Operadora Turística y Hotelera Playa Sabalo
- Ópticas Devlyn
- Panasonic de México
- Parfumerie Versailles
- Grupo Financiero BBVA Bancomer
- Productora de Papel
- Puig Mexico
- Quimi-Kao
- Reaseguradora Patria
- Regio Empresas
- Sanmina-Sci Systems de México
- SCA Consumidor México
- Schneider Electric México
- Seguros Atlas
- Semillas y Agroproductos Monsanto
- Servicios Empresariales Zimag
- Skandia
- Smurfit Cartón y Papel de México
- Technicolor Mexicana
- Toshiba de México
- Toyota Motor Sales de México
- Transportes Pitic
- Troqueladora Batesville de México
- Unicar Plastics
- Vinte Viviendas Integrales

Para mayor información, entre en contacto con nosotros.

[www.deloitte.com/mx/barometro](http://www.deloitte.com/mx/barometro)

[barometro\\_mexico@deloittemx.com](mailto:barometro_mexico@deloittemx.com)

Tel. +52 (55) 5080 6633, en el D.F. y área metropolitana

01 800 4 Deloitte (01 800 4 3356 4883)

Lada sin costo para el interior de la República

[www.deloitte.com/mx](http://www.deloitte.com/mx)

Deloitte presta servicios profesionales en auditoría, impuestos, consultoría y asesoría financiera a organizaciones públicas y privadas de diversas industrias. Con una red global de firmas miembro en 140 países, Deloitte brinda su experiencia y profesionalismo de clase mundial para ayudar a sus clientes a alcanzar el éxito desde cualquier lugar del mundo donde éstos operen. Los 165,000 profesionales de la firma están comprometidos con la visión de ser el modelo de excelencia.

Los profesionales de Deloitte están unidos por una cultura de cooperación basada en la integridad, el valor excepcional a clientes y mercados, el compromiso mutuo y la fortaleza de la diversidad. Disfrutan de un ambiente de aprendizaje continuo, experiencias desafiantes y oportunidades de lograr una carrera en Deloitte. Sus profesionales están dedicados al fortalecimiento de la responsabilidad empresarial, a la construcción de la confianza y al logro de un impacto positivo en sus comunidades.

Deloitte se refiere a Deloitte Touche Tohmatsu –asociación suiza– y a su red de firmas miembro, cada una como una entidad única e independiente. Conozca en [www.deloitte.com/mx/conozcanos](http://www.deloitte.com/mx/conozcanos) la descripción detallada de la estructura legal de Deloitte Touche Tohmatsu y sus firmas miembro.

#### **Limitación de responsabilidad**

Este material y la información aquí incluida es proporcionada por Deloitte Touche Tohmatsu con el fin de mostrar un aspecto general sobre uno o varios temas en particular, y no son un tratamiento exhaustivo sobre el(los) mismo(s).

Por lo tanto, la información presentada no sustituye a la asesoría o a nuestros servicios profesionales en materia contable, fiscal, legal, financiera, de consultoría o de otro tipo. No es recomendable considerar esta información como la única base para cualquier resolución que pudiese afectarle a usted o a su negocio. Antes de tomar cualquier decisión o acción que pudiese afectar a sus finanzas personales o a su empresa debe consultar a un asesor profesional.

Este material y la información incluida se proporcionan sin interpretación alguna, Deloitte Touche Tohmatsu no hace ninguna declaración ni otorga garantía alguna, de manera expresa o implícita, sobre el mismo y la información proporcionada. Sin limitar lo anterior, Deloitte Touche Tohmatsu no garantiza que el material o el contenido estén libres de error o que cumplan con criterios particulares de desempeño o calidad. Deloitte Touche Tohmatsu renuncia expresamente a cualesquier garantías implícitas, incluidas de manera enunciativa mas no limitativa, garantías de comercialización, propiedad, adecuación para un propósito en particular, no infracción, compatibilidad, seguridad y exactitud.

Al utilizar este material y la información aquí incluida lo hace bajo su propio riesgo y asume completa responsabilidad sobre las consecuencias que pudieran derivar por el uso de los mismos. Deloitte Touche Tohmatsu no se responsabiliza por daños especiales, indirectos, incidentales, derivados, punitivos o cualesquier otros deterioros resultantes de una acción de contrato, estatuto, extracontractual (incluyendo, sin limitación, negligencia) o de otro tipo, relacionados con el uso de este material o de la información proporcionada.

Si alguna parte de lo anterior no es completamente ejecutoria, la parte remanente seguirá siendo aplicable.

© 2009 Galaz, Yamazaki, Ruiz Urquiza, S.C. Todos los derechos reservados.