

Deloitte.



State of the State 2016

Een actuele data-analyse
van ons land

Contactpersoon State of the State

Maurice Fransen

Director, Deloitte Consulting

mfransen@deloitte.nl

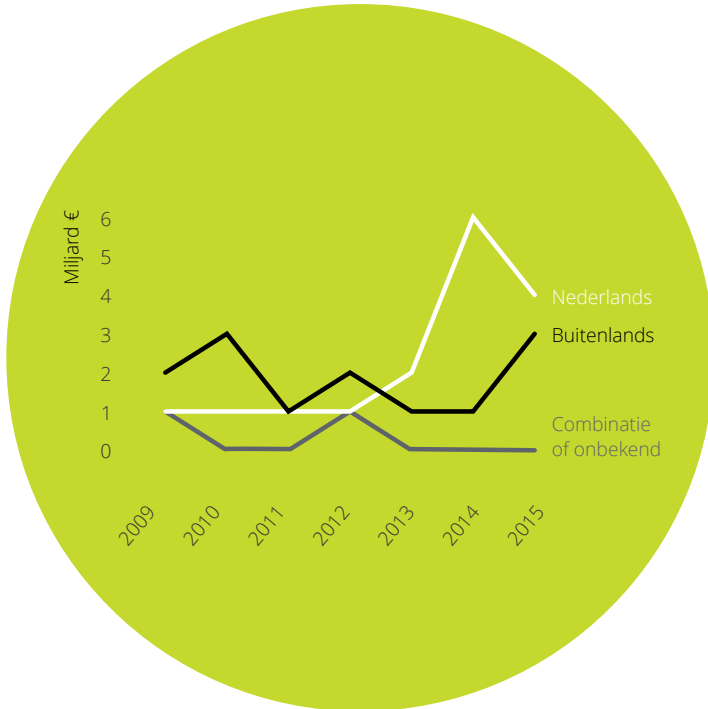
+31 (0)88 288 3742

www.deloitte.nl/SotS2016

'State of the State is een actuele data-analyse van ons land, bedoeld om beleidsmakers en organisaties van bruikbare inzichten te voorzien rondom belangrijke maatschappelijke thema's. Ook dit jaar hebben wij hiervoor (openbare) data in onderlinge samenhang geanalyseerd, met verrassende inzichten tot gevolg'.

Rob Dubbeldeman – Industry Leader Public Sector

Vastgoedmarkt



Transactievolume naar nationaliteit koper (in miljard €)

Meer Nederlands vastgoed in handen van buitenlandse beleggers

Deloitte en het Planbureau voor Leefomgeving onderzochten de ontwikkeling van het buitenlandse beleggingsvolume op de Nederlandse vastgoedmarkt. Uit deze data-analyse blijkt dat het aandeel van buitenlandse partijen op de Nederlandse vastgoedmarkt flink is toegenomen. Wel blijft in tegenstelling tot wat vaak gedacht wordt, het aandeel van beleggers uit Azië en het Midden-Oosten achter bij beleggers uit bijvoorbeeld Duitsland.

Analyse van de onderzochte beleggingstransacties in Nederland laat zien dat het aantal vastgoedtransacties en het jaarlijkse transactievolume sinds 2013 sterk is toegenomen. Dit is grotendeels te verklaren door de groei aan investeringen door buitenlandse vastgoedpartijen in Nederlands vastgoed. Het merendeel is toe te rekenen aan Duitse partijen (17%), gevolgd door de Verenigde Staten (12%) en vervolgens het Verenigd Koninkrijk (11%). Het geïnvesteerd vermogen vanuit Aziatische landen of het Midden-Oosten is nog beperkt in vergelijking met andere landen.

Voor het overgrote deel vinden de buitenlandse transacties plaats in Amsterdam, waarbij 45% van de buitenlandse transacties geïnvesteerd wordt in kantoren, door 12% in woningen en door 9% in retail.

Contactpersoon

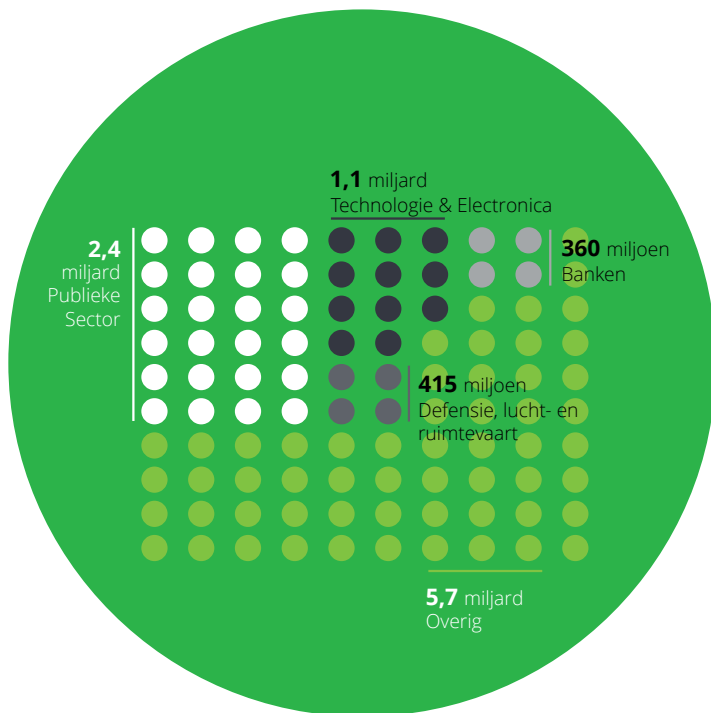
Frank ten Have

Partner, Deloitte Real Estate

ftenhave@deloitte.nl

+31 (0)88 288 2462

Cybercriminaliteit



Sectoren die in verhouding tot hun omvang het grootste risico lopen (in €)

Cybercriminaliteit kost Nederlandse organisaties 10 miljard euro per jaar

Door het analyseren van verschillende datasets heeft Deloitte de cyberrisico's in Nederland in beeld gebracht. Hieruit blijkt dat het totale waardeverlies door cyberrisico's voor de grootste Nederlandse bedrijven en de overheid wordt geschat op 10 miljard euro. Wanneer wordt uitgegaan van het slechtst denkbare scenario kan dit bedrag voor individuele organisaties zelfs oplopen tot achttien keer meer dan het waardeverlies dat ze mogen verwachten.

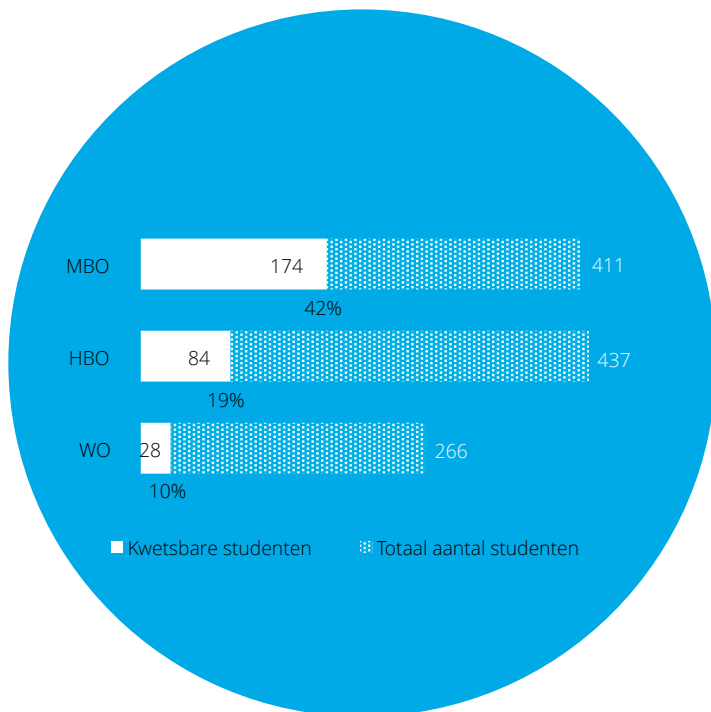
Dit onderzoek werpt licht op zowel de gemiddelde impact van cyberrisico's als op de totale 'cyber value at risk': het waardeverlies dat worst-case cyberincidenten kunnen veroorzaken voor de Nederlandse overheid en het bedrijfsleven. Het geschatte waardeverlies van 10 miljard euro moet worden gezien als 'costs of doing business' door de digitalisering van onze samenleving. Digitalisering brengt ons veel welvaart, maar is tegelijkertijd ook onlosmakelijk verbonden met cybercrime.

De sectoren die in verhouding tot hun omvang het grootste risico lopen, zijn de publieke sector, de technologie- en elektronica-sector, de bankensector, defensie en luchtvaart- en ruimtevaartsector.

Contactpersoon Maarten van Wieren

Senior manager, Deloitte Risk Services
mvanwieren@deloitte.nl
+31 (0)88 288 7139

Onderwijs



Aantal kwetsbare studenten t.o.v. het totaal aantal studenten per opleidingsniveau

286 duizend studenten opgeleid voor werk dat potentieel verdwijnt

Om erachter te komen of studenten zich al bewust zijn van de verwachte impact van robotisering, heeft Deloitte de uitstroomgegevens van alle mbo-, hbo- en wo-opleidingen in Nederland onderzocht.

Uit deze data-analyse blijkt dat studenten nog volop opleidingen volgen die leiden naar banen die in de komende tien tot twintig jaar dreigen te verdwijnen. Dit geldt voor 42,3 procent van de huidige mbo-studenten (174 duizend van de 411 duizend studenten), voor 19,3 procent van de huidige hbo-studenten (84 van de 437 duizend) en voor 10,4 procent van de wo-studenten (28 van de 266 duizend).

Uit de analyse blijkt ook dat het aantal deelnemers aan opleidingen met weinig perspectief op werk de afgelopen vijf jaar niet is gewijzigd, laat staan afgenomen. Hoewel de robotiseringsrisico's per opleiding sterk verschillen, is een constante dat de beroepen met het grootste risico op alle drie de opleidingsniveaus grotendeels vallen in het cluster van accountancy, finance, economie en recht. Ook opleidingen tot secretariaeel ondersteuner (mbo), in de landbouw (hbo) en rond bedrijfskunde en HRM (wo) zijn relatief kwetsbaar.

Contactpersoon Sjoerd van der Smissen

Partner, Deloitte Consulting
svandersmissen@deloitte.nl
+31 (0)88 288 1159

Verminderen van eenzaamheid zorgt voor daling van zorgkosten

Door het analyseren van data onderzocht Deloitte het verband tussen eenzaamheid en zorg. Het onderzoek heeft op gemeenteniveau een verband bloot gelegd tussen het aantal eenzame inwoners per gemeente en de vraag naar huishoudelijke hulp vanuit de Wet maatschappelijke ondersteuning (Wmo). Dit verband blijkt met name te bestaan in stedelijke gebieden. Naast huishoudelijke hulp – een sociale vorm van zorg - werd ook naar andere vormen van zorg aan huis gekeken, zoals verpleging en persoonlijke verzorging. Voor deze zorgsoorten werd echter geen significant verband gevonden.

Dat eenzaamheid sterk correleert met het gebruik van huishoudelijke hulp, betekent ook dat de hieraan gerelateerde zorgkosten dalen als eenzaamheid vermindert. Bovendien heeft minder eenzaamheid hoogstwaarschijnlijk niet alleen impact op de kosten van huishoudelijke hulp. Eerdere onderzoeken tonen aan dat eenzaamheid ook een grotere kans op een hartaanval, alzheimer en depressie tot gevolg heeft.

De data-analyse leverde een interessant aanknopingspunt voor toekomstig preventief beleid op. Het blijkt namelijk dat het verband tussen eenzaamheid en consumptie van huishoudelijke hulp het sterkst is bij mensen tussen de 50 en 65 jaar. Dit is de leeftijdsfase waarin veel mensen stoppen met werken.

Voor dit onderzoek zijn de datasets van de gezondheidsmonitor van het RIVM en de statistieken van het CBS gebruikt.

Contactpersoon

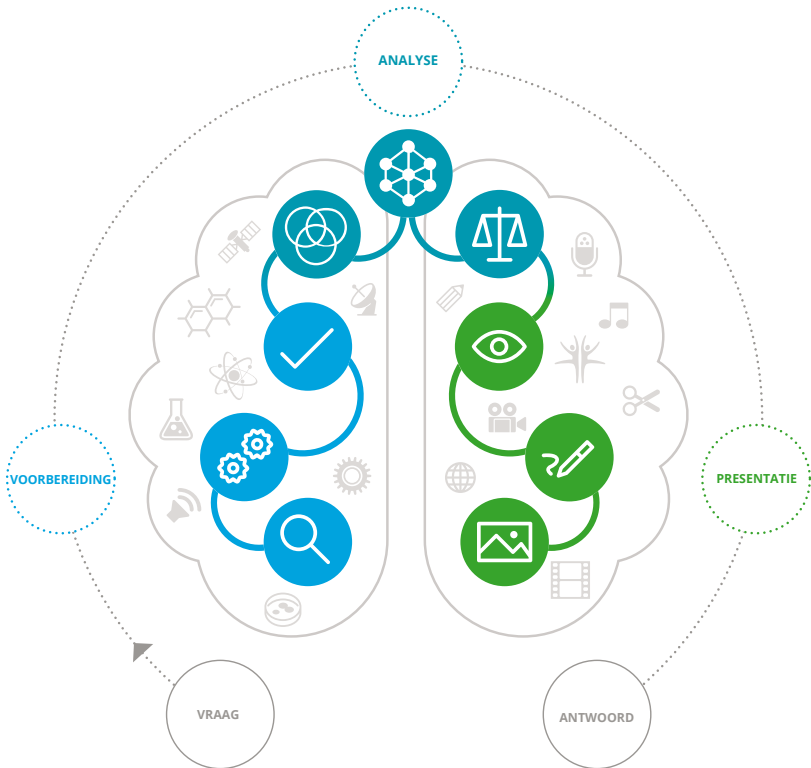
Marly Kiewik

Senior Manager, Deloitte Human capital

mkiewik@deloitte.nl

+31 (0)88 288 7490

Van data naar bruikbare inzichten

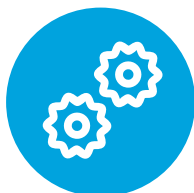


In 9 stappen aan de slag met data analytics binnen uw organisatie.



DATA IDENTIFICATIE & VERZAMELEN

Zet de onderzoeksvraag uiteen in concrete deelvragen. Bepaal welke analyses en data nodig zijn om deze te beantwoorden. Ga vervolgens op zoek naar de benodigde data en de mogelijkheid om hier gebruik van te maken.



DATA OPSCHONEN EN COMBINEREN

Zorg ervoor dat alle incorrecte data verwijderd of vervangen wordt door goede alternatieven. Combineer verschillende tabellen om zo de data te verrijken en later tot diepere inzichten te kunnen komen.



DATA VALIDATIE

Voer validaties van de opgeschoonde data uit om er zeker van te zijn dat de analyses zullen worden gedaan op correcte en nuttige data. Vaak worden hierbij vele aggregaties berekend, gevisualiseerd en gecontroleerd met reeds bestaande rapporten uit het verleden.



VARIABELE & METHODE SELECTIE

Begin met een selectie van de variabelen om erachter te komen welke van alle verzamelde variabelen iets waardevols bij te dragen hebben. Zet uiteen welke analytische methodes mogelijk zijn om de onderzoeksvraag op te lossen met de beschikbare data.



ANALYSE & ALGORITME UITVOEREN

Voer de gekozen methodes (algoritmes) uit op de data. Dit kan uiteindelijk neerkomen op slechts 1 methode die het beste werkt of een combinatie van verschillende technieken die samen het resultaat nog verder verbeteren: $1 + 1 > 2$.



EVALUATIE VAN DE RESULTATEN

Om te begrijpen hoe goed de algoritmes werken is een continue feedback nodig waarbij de resultaten worden geëvalueerd; hoeveel cases zijn goed voorspeld, wat is de verbetering t.o.v. een al bestaand model, wat is de potentie voor 'actionale insights'.



VERTALING VAN INZICHTEN NAAR ACTIONABLE BUSINESS INSIGHTS

Er komen verschillende abstractere inzichten uit het model. Deze zijn niet allemaal even waardevol of uitvoerbaar voor een organisatie. Filter en zet de inzichten daarom om naar bruikbare inzichten die gebruikt kunnen worden door de business.



VISUALISATIE

Creëer een (interactieve) visualisatie van de data en inzichten. Een visualisatie maakt de inzichten intuïtiever waardoor het begrip en de adoptie aanzienlijk verbetert.



PRESENTATIE VAN RESULTATEN

Presenteer de gevonden inzichten en strategische adviezen gebaseerd op deze inzichten. Leg uit hoe het team tot deze adviezen is gekomen en bespreek de consequenties en mogelijke vervolgacties die hierbij komen kijken.

Deloitte.

Deloitte refers to one or more of Deloitte Touche Tohmatsu Limited, a UK private company limited by guarantee ("DTTL"), its network of member firms, and their related entities. DTTL and each of its member firms are legally separate and independent entities. DTTL (also referred to as "Deloitte Global") does not provide services to clients. Please see www.deloitte.nl/about for a more detailed description of DTTL and its member firms.

Deloitte provides audit, consulting, financial advisory, risk management, tax, and related services to public and private clients spanning multiple industries. With a globally connected network of member firms in more than 150 countries and territories, Deloitte brings world-class capabilities and high-quality service to clients, delivering the insights they need to address their most complex business challenges. Deloitte's more than 225,000 professionals are committed to making an impact that matters.

This communication contains general information only, and none of Deloitte Touche Tohmatsu Limited, its member firms, or their related entities (collectively, the "Deloitte network") is, by means of this communication, rendering professional advice or services. Before making any decision or taking any action that may affect your finances or your business, you should consult a qualified professional adviser. No entity in the Deloitte network shall be responsible for any loss whatsoever sustained by any person who relies on this communication.