

Deloitte.

Barómetro de Empresas LATCO
Perú, número 12

Expectativas poco favorables

Noviembre 2015



Contenidos

5	Introducción. Diseño del estudio
6	Síntesis de los resultados
7	Desempeño macroeconómico reciente y perspectivas
9	Indicadores de empresa
10	Precios, salarios y tipo de cambio
11	Gestión de gobierno
12	Temas de actualidad
13	Datos del panel de empresas
15	Contactos

En la presente edición del Barómetro de Empresas han participado 33 altos ejecutivos de empresas

Introducción

Deloitte Perú presenta en noviembre de 2015 los resultados de la decimosegunda Encuesta Barómetro de Empresas, con datos recopilados entre los directivos de las principales empresas que operan en el país en el mes de octubre.

Deloitte realiza la encuesta con el propósito de estudio e investigación, y para dotar a la comunidad de negocios de indicadores útiles para la toma de decisiones. Se trata de un proyecto sin fines de lucro que garantiza la absoluta confidencialidad individual de las empresas participantes.

Objetivos

- Recopilar semestralmente las expectativas y tendencias empresariales, y obtener así una visión general de la situación económica y los impactos eventuales de la coyuntura.
- Obtener una radiografía de la realidad económica, comparando indicadores de tendencia agregados y sectoriales.
- Elaborar un índice Deloitte global y por industria de “clima de negocios” y de “expectativas” a nivel local (y regional).
- Elaborar informes especiales o productos específicos que respondan a las necesidades de la comunidad Deloitte (socios y empresas clientes).

Panel de empresas participantes

El panel de empresas participantes se ha obtenido a partir de un muestreo no probabilístico, seleccionando las principales empresas con sede en Perú por volumen de facturación, a las que se les ha presentado un cuestionario por Internet que fue realizado en octubre de 2015.

Alcance del estudio

Las preguntas han hecho referencia a la evolución de las principales variables durante el tercer trimestre del 2015 y a las perspectivas para el próximo trimestre y para dentro de un año.

Diseño del estudio

Universo

Empresas con sede en Perú, con facturación anual mayor a US\$ 10 M, según el último ejercicio fiscal.

Ámbito de aplicación

Nacional.

Técnica de muestreo aplicada

No probabilística.

Muestra obtenida

33 altos ejecutivos de empresas.

Perfil de encuestados

Ejecutivos de primera línea de las empresas.

Trabajo de campo

28/09/15 al 30/10/15.

Cuestionario

Autoaplicado por Internet.

Encuestadora

Matrice Consulting.



Síntesis de los resultados

Se advierte un deterioro importante en el porcentaje de apreciaciones negativas respecto a la edición previa del estudio

Desempeño macroeconómico reciente y perspectivas

Según los resultados de la decimosegunda edición del Barómetro de Empresas Deloitte realizada en el mes de octubre, la visión de los empresarios respecto a la evolución reciente de la macroeconomía es desalentadora y en ella se advierte un deterioro importante en el porcentaje de apreciaciones negativas respecto a la edición previa del estudio, en mayo-15.

La proporción de participantes que considera que la situación económica se encuentra peor que hace un año es de 57.6%, resultado que significa un aumento de casi 7 puntos porcentuales respecto a la edición anterior de la encuesta.

De cara al futuro, las perspectivas de los empresarios resultan menos negativas que en la edición anterior, aunque todavía predominan las respuestas neutrales.

Las consideraciones referidas a expectativas sobre la situación económica en los próximos doce meses muestran un alto porcentaje de respondientes que no espera una mejora ni una desmejora (57.6%), resultado que significa un incremento de casi 17 puntos en esta consideración respecto a la edición pasada.

Indicadores de empresa

Las respuestas referidas a apreciaciones sobre la situación general de las propias empresas frente a un año atrás exhiben una leve mejoría respecto al relevamiento de mayo-15. En efecto, el 39.5% calificó la situación general de su empresa como mejor que hace doce meses y, con esto, la valoración positiva aumentó 4 puntos frente a los resultados previos.

Las perspectivas a futuro no muestran cambios significativos respecto a las valoraciones recogidas en el 11° Barómetro. Así, el 60.6% de los participantes estima una mejora para su empresa en los próximos doce meses, el 30.3% no espera cambios y el 9.1% supone un empeoramiento.

Precios, salarios y tipo de cambio

En lo que respecta al comportamiento de los precios de las empresas en el último año, el 46.9% de los participantes en el estudio asegura que no los aumentó ni los disminuyó, el 34.3% afirma que son más altos que hace un año y el 18.8% que son más bajos.

En cuanto a la cuestión salarial, el 90.9% considera que las remuneraciones de sus trabajadores no variaron en el último año, mientras que el 9.1% cree que aumentaron.

Por su parte, las perspectivas sobre el tipo de cambio muestran que la mayoría de los encuestados (78.8%) pronostica una tasa cambiaria situada en un rango de entre S/.3.20 y S/.3.40.

Gestión de gobierno

La evaluación que los empresarios hacen de la gestión de gobierno mostró un fuerte deterioro desde el relevamiento de mayo-15. En efecto, respecto a la edición precedente se verificó un alza de más de 9 puntos en la desaprobación de la labor del presidente Ollanta Humala.

Al consultarse cuestiones específicas de la gestión gubernamental, el haber mantenido bajo control la inflación tuvo un alto grado de valoraciones positivas (51.5%).

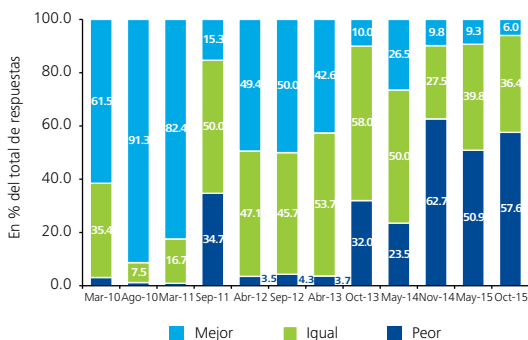


Desempeño macroeconómico reciente y perspectivas

Según los resultados de la decimosegunda edición del Barómetro de Empresas Deloitte realizada en el mes de octubre, la visión de los empresarios respecto a la evolución reciente de la macroeconomía es desalentadora y en ella se advierte un deterioro importante en el porcentaje de apreciaciones negativas respecto a la edición previa del estudio, en mayo-15.

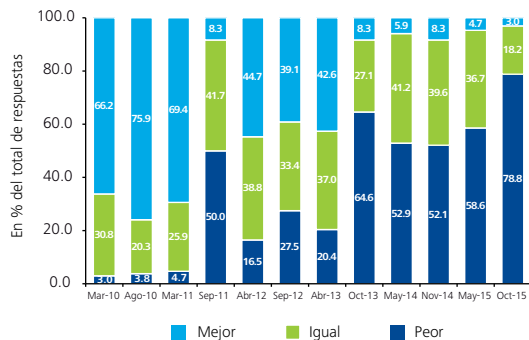
La proporción de participantes que considera que la situación económica se encuentra peor que hace un año es de 57.6%, resultado que significa un aumento de casi de 7 puntos porcentuales respecto a la edición anterior de la encuesta. La contrapartida de este incremento es la disminución en el porcentaje de empresarios que piensa que la economía no ha experimentado cambios significativos, que pasó de 39.8% en la undécima encuesta a 36.4% en el estudio actual, y en el porcentaje de encuestados que considera que la economía está mejor que hace un año (de 9.3% a 6.0%).

Situación económica respecto a 1 año atrás



Los resultados referidos a la evaluación sobre el clima de inversiones respecto a doce meses atrás dan cuenta de un deterioro mayor. En efecto, el 78.8% de los consultados indica que el clima de inversiones es peor que hace un año, mientras que las valoraciones negativas de mayo-15 llegaban hasta 58.6%. Nuevamente, la contrapartida de este incremento es la disminución de las apreciaciones positivas (de 4.7% a 3.0%) y de la proporción de participantes que indica que el panorama se mantuvo sin cambios (de 36.7% a 18.2%).

Clima de inversiones respecto a 1 año atrás



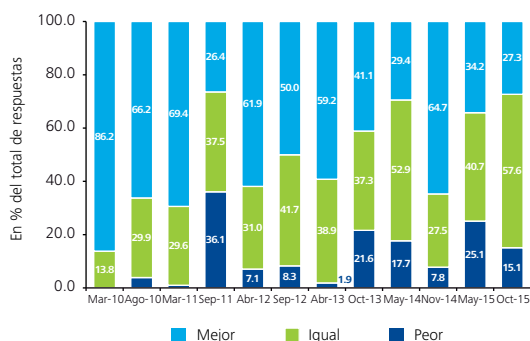
Por otro lado, en materia de evolución del desempleo también se advierten peores resultados que en el Barómetro anterior. En esta oportunidad, más de la mitad de los respondientes asegura que la situación está peor (54.5% vs 35.6% en mayo-15), el 42.4% asegura que no mejoró ni empeoró el escenario en los últimos doce meses (vs 60.2%) y sólo el 3.1% cree que hubo una mejora (frente al 4.2% de la edición anterior).

En materia de disponibilidad de crédito, la mayoría de los encuestados (63.6%) afirma que no han ocurrido cambios en los últimos doce meses, mientras que el 27.3% cree que la situación ha empeorado.

De cara al futuro, las perspectivas de los empresarios resultan menos negativas que en la edición anterior, aunque todavía predominan las respuestas neutrales.

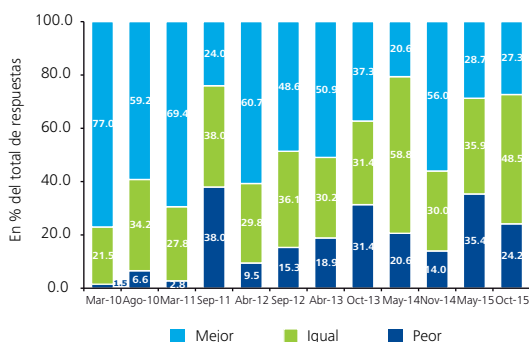
Las consideraciones referidas a expectativas sobre la situación económica en los próximos doce meses muestran un alto porcentaje de respondientes que no espera una mejora ni una desmejora (57.6%), resultado que significa un incremento de casi 17 puntos en esta consideración respecto a la edición pasada. La proporción de empresarios que augura una desmejora cayó hasta 15.1% (desde 25.1%) y quienes estiman una situación mejor alcanzaron al 27.3% de la muestra (vs 34.2%).

Situación económica dentro de 1 año



Respecto al clima de inversiones en los próximos doce meses, el porcentaje de quienes creen que el panorama va a prosperar se redujo levemente en comparación con la undécima encuesta, pasando de 28.7% a 27.3%. Por su parte, también disminuyó la proporción de valoraciones negativas (de 35.4% a 24.2%), en tanto que aumentó el porcentaje de quienes no esperan cambios en el clima de inversión (de 35.9% a 48.5%).

Clima de inversiones dentro de 1 año



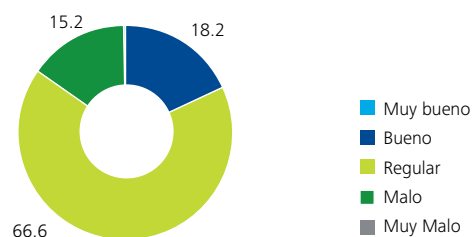
Respecto a las perspectivas de evolución del desempleo, más de la mitad de los entrevistados supone que no habrá cambios en esta materia (54.5%), mientras que un 30.3% estima que la situación empeorará y un 15.2% espera que mejore.

En cuanto a la disponibilidad de crédito para los próximos doce meses, la mayoría de los encuestados estima que no habrá cambios (54.5%), un 24.2% augura un desmejoramiento y el 21.3% restante aguarda una mejora.

Posteriormente, cuando los encuestados fueron consultados acerca del clima de negocios vigente en el país, los resultados muestran que más de la mitad cree que el clima de negocios es regular (66.6%), el 18.2% lo tildó como positivo y el 15.2% lo señaló como negativo. En esta oportunidad no se registraron respuestas extremas (no hubo quienes lo calificaran como muy bueno o muy malo).

¿Cómo es actualmente el clima de negocios en el país?

En % del total de respuestas



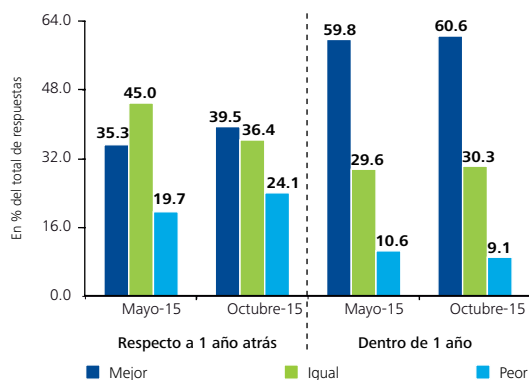
Respecto al clima de inversiones en los próximos doce meses, el porcentaje de quienes creen que el panorama va a prosperar se redujo levemente en comparación con la undécima encuesta, pasando de 28.7% a 27.3%

Indicadores de empresa

Las respuestas referidas a apreciaciones sobre la situación general de las propias empresas frente a un año atrás exhiben una leve mejoría respecto al relevamiento de mayo-15. En efecto, el 39.5% calificó la situación general de su empresa como mejor que hace doce meses y, con esto, la valoración positiva aumentó 4 puntos frente a los resultados previos. Por su parte, el 36.4% la estimó igual y el 24.1% dijo que está en una peor situación (vs 45.0% y 19.7%, respectivamente).

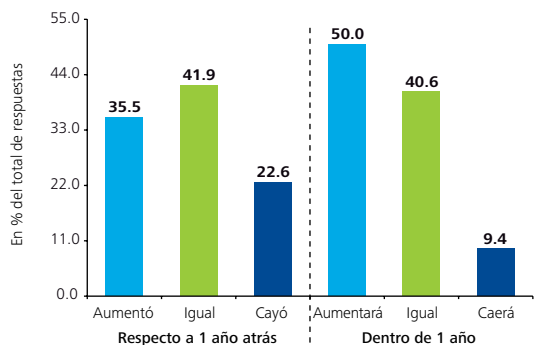
Las perspectivas a futuro no muestran cambios significativos respecto a las valoraciones recogidas en el 11° Barómetro. Así, el 60.6% de los participantes estima una mejora para su empresa en los próximos doce meses, el 30.3% no espera cambios y el 9.1% supone un empeoramiento.

Situación general de la empresa



Consultados por el nivel de producción, el 41.9% de los participantes opina que no se ha modificado respecto al año anterior, el 35.5% respondió que se incrementó y el 22.6% afirma que cayó. En cuanto al futuro próximo, los resultados son algo más positivos: la mitad de los encuestados sostiene que aumentará la producción de su empresa en un plazo de doce meses, el 40.6% asegura que no espera cambios y el 9.4% cree que se reducirá.

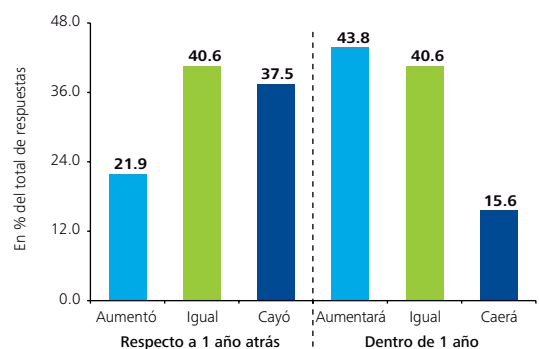
La producción de su empresa



En lo que hace a la capacidad ociosa de la empresa, el 57.6% señaló que no se registraron cambios en el transcurso del último año, el 12.1% entiende que aumentó y el 30.3% manifiesta que se redujo.

Por el lado de la rentabilidad, un 40.6% de los consultados explicó que la misma no se modificó en el último año, en tanto un 37.5% cree que cayó y el 21.9% que aumentó. De cara a los próximos doce meses, el 43.8% estima que la rentabilidad será más alta y el 40.6% que no cambiará, mientras que el 15.6% supone que será más baja.

La rentabilidad de su empresa

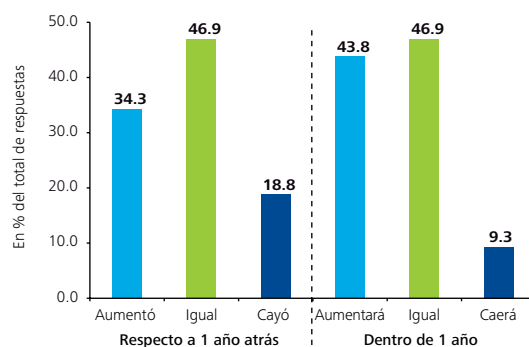


Finalmente, interrogados acerca de los planes de contratación de sus empresas en el próximo año, un 57.6% de los entrevistados no planea modificar la dotación de personal de sus empresas, al tiempo que un 24.2% tiene pensado incrementarla y un 18.2% cree que la reducirá.

Precios, salarios y tipo de cambio

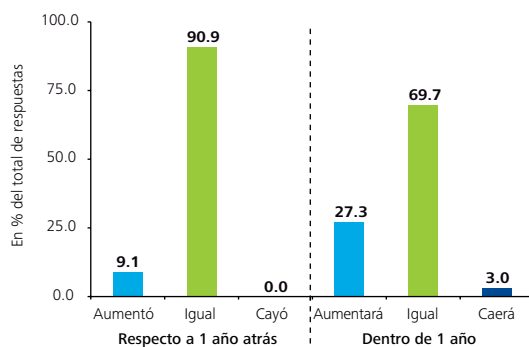
En lo que respecta al comportamiento de los precios de las empresas en el último año, el 46.9% de los participantes en el estudio asegura que no los aumentó ni los disminuyó, el 34.3% afirma que son más altos que hace un año y el 18.8% que son más bajos. Para el próximo año, las perspectivas de los respondientes indican que el 46.9% de ellos no considera modificaciones, el 43.8% estima que serán más altos y un 9.3% visualiza una disminución.

Los precios de su empresa



En cuanto a la cuestión salarial, el 90.9% considera que las remuneraciones de sus trabajadores no variaron en el último año, mientras que el 9.1% cree que aumentaron. Para los próximos doce meses, el 69.7% de los consultados no augura cambios en los salarios, en tanto que el 27.3% cree que serán más altos y sólo un 3.0% supone que disminuirán.

Los salarios de su empresa



En este contexto, una gran mayoría de los participantes sostiene que la suba nominal esperada de los salarios en 2015 será menor al 5% (81.8% de los respondientes); asimismo, un 15.2% se inclina por aumentos de entre 5% y 10% y un 3.0% por alzas de entre 10% y 15%. De cara a 2016, la opinión mayoritaria también considera que el crecimiento de los sueldos estará por debajo del 5% (59.4%); el restante 40.6% de los consultados espera un incremento de entre 5% y 10%.

Aumento salarial esperado	2015	2016
Menor al 5%	81.8%	59.4%
Entre 5% y 10%	15.2%	40.6%
Entre 10% y 15%	3.0%	0.0%

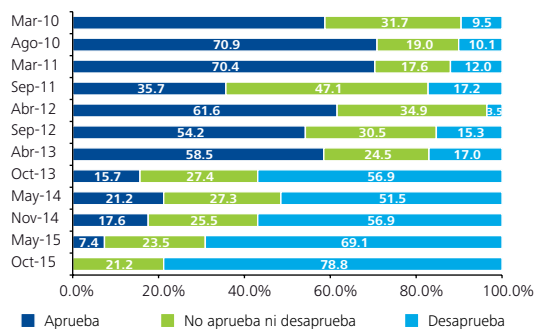
Por su parte, las perspectivas sobre el tipo de cambio muestran que la mayoría de los encuestados (78.8%) pronostica una tasa cambiaria situada en un rango de entre S/.3.2 y S/.3.4 (el 48.5% cree que la paridad se ubicará entre S/.3.3 y S/.3.4 y el 30.3% entre S/.3.2 y S/.3.3), en tanto, un 12.1% augura un tipo de cambio más depreciado, que se ubicaría entre S/.3.4 y S/.3.5 por dólar.

Tipo de cambio esperado	Dentro de 1 año
Menor a 3.1	0.0%
Entre 3.1 - 3.2	6.1%
Entre 3.2 - 3.3	30.3%
Entre 3.3 - 3.4	48.5%
Entre 3.4 - 3.5	12.1%
Mayor a 3.5	3.0%

Gestión de gobierno

La evaluación que los empresarios hacen de la gestión de gobierno mostró un fuerte deterioro desde el relevamiento de mayo-15. En efecto, respecto a la edición precedente se verificó un alza de más de nueve puntos en la desaprobación de la labor del presidente Ollanta Humala (78.8% en esta oportunidad, vs 69.1% en la anterior), y una disminución en las valoraciones neutrales (de 23.5% a 21.2%).

Aprobación de la gestión del gobierno
En % de las respuestas



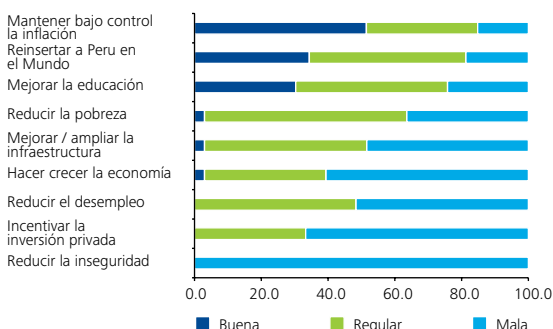
Respecto a la edición precedente se verificó una suba de más de nueve puntos en la desaprobación de la labor del presidente Ollanta Humala

Los participantes respondieron, adicionalmente, sobre si la próxima actividad electoral podría afectar la toma de decisiones en las inversiones de sus empresas. En este sentido, la mayoría de los respondientes opina que sí resultará un factor determinante (72.7%), mientras que el 27.3% restante cree lo contrario.

Al consultarse cuestiones específicas de la gestión gubernamental, el haber mantenido bajo control la inflación tuvo un alto grado de valoraciones positivas (51.5%). Por su parte, el Gobierno recibió calificaciones mayormente regulares en cuestiones como reducir la pobreza (60.6%) y mejorar la infraestructura (48.6%). La mayor cantidad de calificaciones negativas se concentra en aspectos como reducir la inseguridad (100.0%), incentivar la inversión (66.7%) y lograr el crecimiento de la economía (60.6%).

¿Cómo calificaría la gestión del Gobierno con respecto a las siguientes áreas?

En % de las respuestas



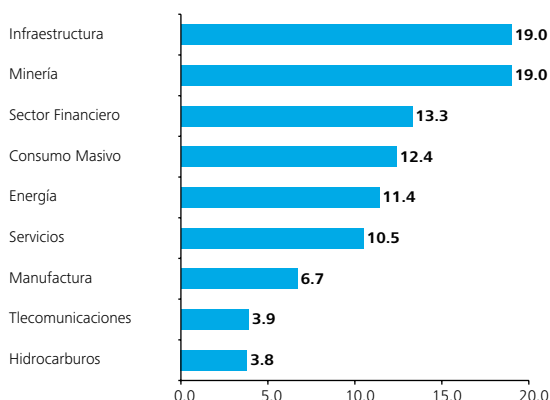
Temas de actualidad

Por último, se interrogó a los participantes acerca de temas relacionados con la actualidad de la economía peruana. Al respecto, el 93.9% del total de los participantes estuvo de acuerdo en considerar que a la economía local le hacen falta algunos cambios regulatorios.

Respecto a los sectores en los que deberían implementarse estos cambios, el 19% señaló el sector de infraestructura y otro 19% indicó el sector de minería; el 13.3% de los empresarios se inclinó por el sector financiero.

¿En qué sectores deberían implementarse cambios regulatorios?

En % del total de respuestas



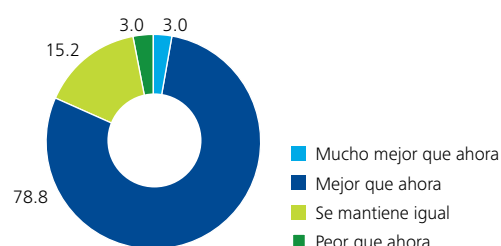
Luego, se les consultó acerca del área de sus compañías en la que habían realizado la mayor inversión durante 2014. Al respecto, la mayoría indicó que las hizo en el sector de *Operaciones* (45.6%), seguido por el área de *Clientes* (24.1%) y de *Producción* (18.1%); más atrás quedaron *Recursos Humanos e Innovación* (6.1% de los consultados en cada sector).

Al ser interrogados acerca de cómo creen que se muestra la economía de Perú en comparación con los demás países de la región, el 57.6% de los respondientes cree que la posición del país es buena, mientras que un 42.4% opina que es regular.

Con respecto a cómo creen que estará Perú económicamente dentro de los próximos 5 años, la amplia mayoría respondió que estará mejor o mucho mejor que ahora (78.8% y 3.0%, respectivamente); un 15.2% supone que se mantendrá igual que en la actualidad y el 3.0% restante estima que estará peor.

¿Cómo cree que estará Perú económicamente dentro de los próximos 5 años?

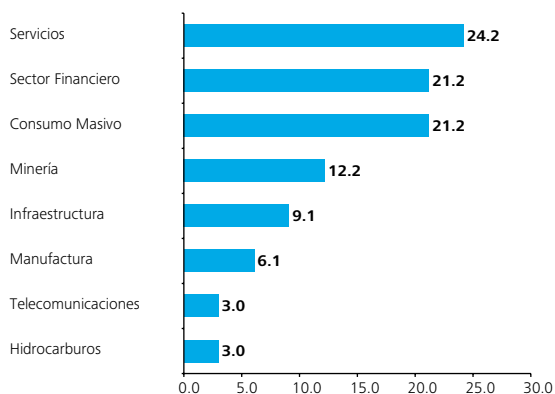
En % del total de respuestas



Cuando fueron consultados sobre las industrias que están teniendo mayor crecimiento este año, Servicios obtuvo el mayor porcentaje de respuestas (24.2%), seguido de Sector Financiero y Consumo Masivo (21.2% en cada caso).

¿Qué industrias están teniendo mayor crecimiento este año?

En % del total de respuestas



Por último, interrogados acerca de cómo creen que estará Perú este año en relación a los conflictos sociales, el 54.5% supone que aumentarán los conflictos y el 45.5% opina que se mantendrán igual.

Datos del panel de empresas

En la presente edición del Barómetro de Empresas han participado treinta y tres altos ejecutivos de compañías.

En cuanto a la composición del capital de las empresas en las cuales se desempeñan los encuestados, el 37% trabaja en sociedades de capital nacional, el 51.9% lo hace en compañías extranjeras y el 11.1% en sociedades de capital mixto.

Composición del capital	%
Sociedad de capital nacional	37.0
Sociedad de capital extranjero	51.9
Sociedad de capital mixto	11.1
Total	100.0

En lo que se refiere a la clasificación del sector en el que se ha categorizado cada una de las empresas participantes, el panel se compone de la siguiente manera:

Sectores	%
Servicios Financieros	34.4
Otros Servicios	25.0
Energía y Recursos Naturales	12.5
Consumo Masivo	12.5
Industria Manufacturera	6.3
Laboratorios y Empresas de Salud	6.3
Agronegocios	3.0
Tecnología, Medios y Telecomunicaciones	0.0
Sector Público	0.0
Logística, puertos y embarque	0.0
Real Estate	0.0
Total	100.0



Para mayor
información,
visite el sitio web
de la Firma Miembro
en Perú:
www.deloitte.com/pe

Contactos

Queremos agradecer el aporte realizado por los profesionales que han participado en esta edición del Barómetro de Empresas:

Dirección y Coordinación

Martín Apaz

mapaz@deloitte.com

Departamento de Economía

María Emilia Alías

malias@deloitte.com

Mercedes Ottaviano

mottaviano@deloitte.com

Departamento de Clients & Markets

Alejandro Adem

aadem@deloitte.com

Andrés Espinosa

aespinosa@deloitte.com

Bruno Carranza

rcarranza@deloitte.com

Diseño e imagen institucional

Guillermina Lons

glons@deloitte.com

Pablo Zanotti

pzanotti@deloitte.com

Procesamiento de los resultados

Matrice Consulting

Johanna Hamra

johanna.hamra@matriceconsulting.com.ar



Deloitte se refiere a una o más de las firmas miembros de Deloitte Touche Tohmatsu Limited, una compañía privada del Reino Unido limitada por garantía, y su red de firmas miembros, cada una como una entidad única e independiente y legalmente separada. Una descripción detallada de la estructura legal de Deloitte Touche Tohmatsu Limited y sus firmas miembros puede verse en el sitio web www.deloitte.com/about.

Deloitte presta servicios de auditoría, impuestos, consultoría y asesoramiento financiero a organizaciones públicas y privadas de diversas industrias. Con una red global de Firmas miembro en más de 150 países, Deloitte brinda sus capacidades de clase mundial y servicio de alta calidad a sus clientes, aportando la experiencia necesaria para hacer frente a los retos más complejos del negocio. Aproximadamente 200.000 profesionales de Deloitte se comprometen a ser estándar de excelencia.

Este material y la información contenida en el mismo son emitidos por Deloitte & Co. S.A. y tienen como propósito proporcionar información general sobre un tema o temas específicos y no constituyen un tratamiento exhaustivo de dicho tema o temas.

Por lo tanto, la información contenida en este material no intenta conformar un asesoramiento o servicio profesional en materia contable, impositiva, legal o de consultoría. La información no tiene como fin ser considerada como una base confiable o como la única base para cualquier decisión que pueda afectar a ustedes o a sus negocios. Antes de tomar cualquier decisión o acción que pudiera afectar sus finanzas personales o negocios, deberán consultar a un asesor profesional calificado.

Este material y la información contenida en el mismo están emitidos tal como aquí se presentan. Deloitte & Co. S.A. no efectúa ninguna manifestación o garantía expresa o implícita con relación a este material o a la información contenida en el mismo. Sin limitar lo antedicho, Deloitte & Co. S.A. no garantiza que este material o la información contenida en el mismo estén libres de errores o que reúnan ciertos criterios específicos de rendimiento o de calidad. Deloitte & Co. S.A. expresamente se abstiene de expresar cualquier garantía implícita, incluyendo sin limitaciones garantías de valor comercial, propiedad, adecuación a un propósito particular, no-infracción, compatibilidad, seguridad y exactitud.

La utilización que ustedes hagan de este material y la información contenida en el mismo es a vuestro propio riesgo, y ustedes asumen plena responsabilidad y el riesgo de pérdidas resultantes de tal empleo. Deloitte & Co. S.A. no será responsable por ningún perjuicio especial, indirecto, incidental o contingente, derivado como consecuencia de su utilización, o de orden penal o por cualquier otro perjuicio que ocurriere, sea en una acción relacionada con un contrato, norma, agravio (incluida, sin limitaciones, una acción por negligencia) o de otro tipo, relacionado con la utilización de este material y la información contenida en el mismo.

Si alguna parte de los párrafos anteriores no resultara aplicable por cualquier razón que fuere, el resto de lo manifestado será, no obstante, aplicable.