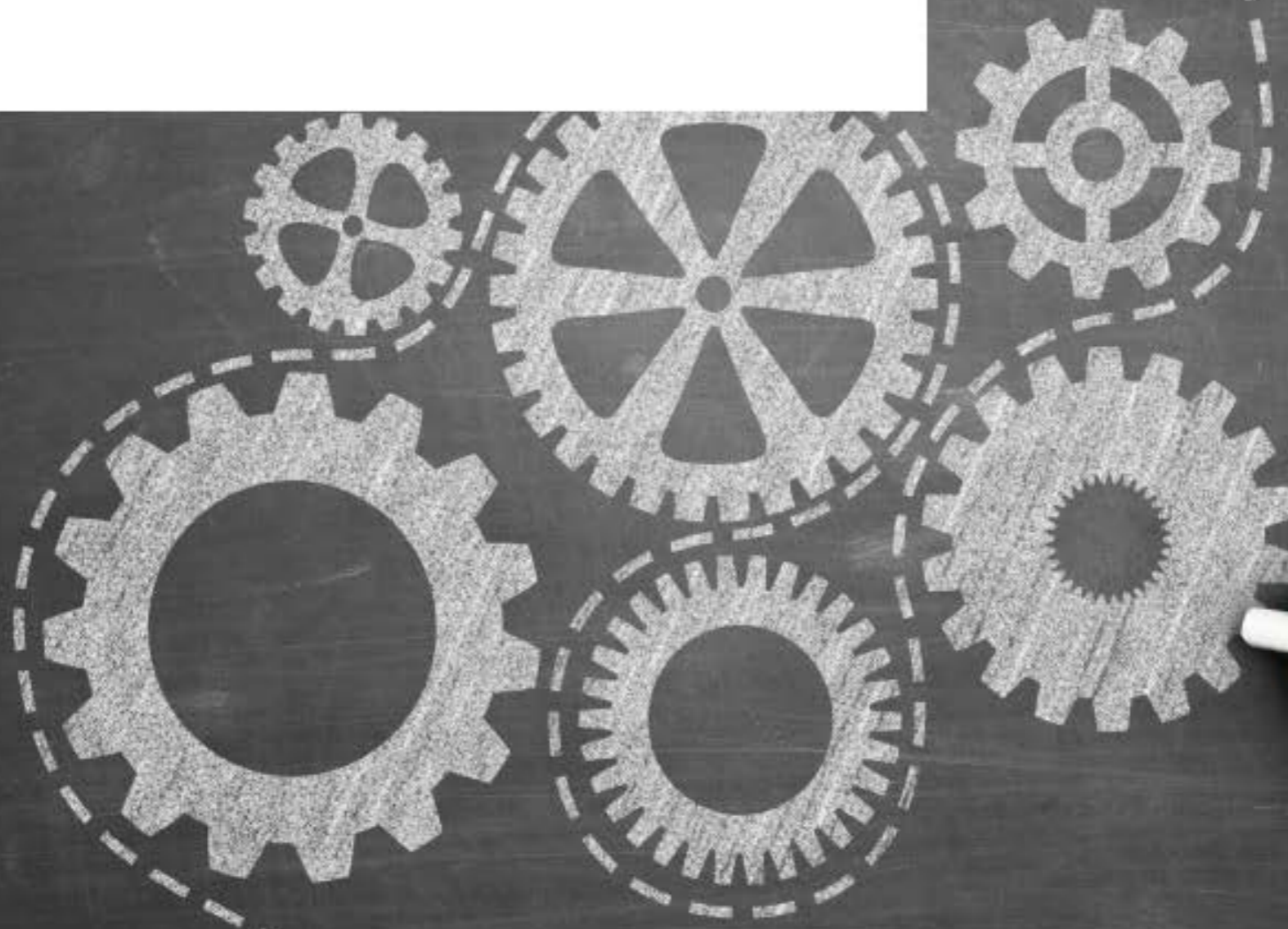




Analíticas de los datos tributarios

Una nueva era para la planeación y el cumplimiento tributarios♦



Al igual que las otras funciones de negocio, los departamentos de impuestos enfrentan creciente demanda para operar de manera más eficiente. Al mismo tiempo, las expectativas están creciendo para que impuestos proporcione puntos de vista tributarios estratégicos y valor adicional para la organización más amplia.

Las analíticas de los datos tributarios pueden ayudar a abordar esos requerimientos que se están ampliando y pueden abrir nuevas avenidas para que los ejecutivos de impuestos y sus equipos se comprometan con el negocio más amplio. Las analíticas de los datos tributarios combinan el conocimiento técnico tributario, grandes conjuntos de datos, y nuevas tecnologías tales como herramientas de visualización para generar luces y conocimiento más profundo. Las analíticas tributarias pueden ayudar a que la función tributaria de la organización tome decisiones más inteligentes, en tiempo real, para mejorar el desempeño del negocio y orientar la estrategia.

Un reciente webcast de Deloitte Dbriefs proporcionó una vista de conjunto sobre los conceptos y componentes de las analíticas de los datos tributarios, junto con áreas de potencial creación de valor mediante el uso de las analíticas. También presentó ejemplos prácticos de cómo las compañías pueden aplicar las analíticas en combinación con herramientas de visualización a fin de identificar y explorar los problemas y oportunidades tributarios clave.

La función tributaria – un adoptador tardío de las analíticas

A pesar de ser un campo cuantitativo, lo tributario ha sido vacilante para acoger las analíticas. Pero hay signos de creciente interés. Los participantes fueron encuestados durante un webcast de Deloitte Dbriefs. Entre quienes proporcionaron una opinión sobre la atención dada a las analíticas por sus funciones tributarias, cerca del 60 por ciento de quienes respondieron señalaron que su organización ya sea está explorando el uso de las analíticas de datos o está extremadamente centrada en usarlas para orientar la efectividad y la estrategia.

Entre las áreas donde las analíticas son usadas, el cumplimiento tributario y la provisión para impuestos directos estaban entre los más comunes, citados por el 49 por ciento de quienes respondieron.

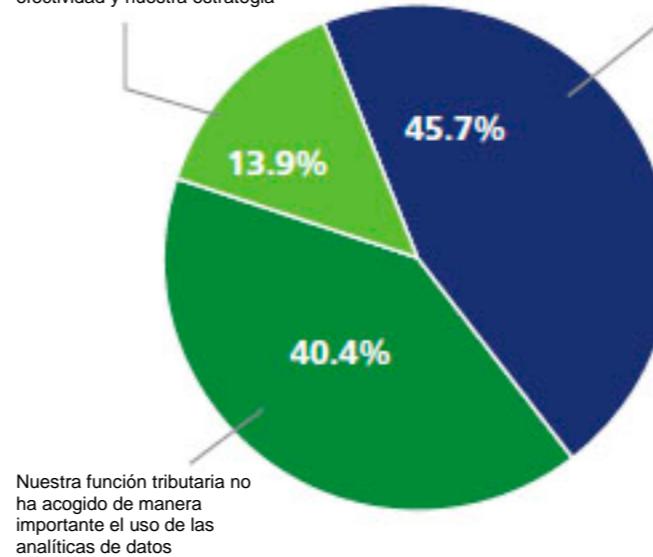
Varios factores pueden contribuir a esta asimilación más lenta en lo tributario en oposición a las otras partes del negocio. La mayoría del software tributario está orientado al cumplimiento más que centrado en las analíticas. Dentro de la empresa existen numerosas entidades legales, algunas con diferentes sistemas de ERP y con diferentes problemas tributarios. La ley tributaria es compleja, y están disponibles muy pocos datos para analizar las estructuras tributarias. En esta encuesta de Dbriefs, los problemas de datos fueron los citados con mayor frecuencia (32 por ciento) como el mayor desafío en la ejecución de la estrategia.

A pesar de esas barreras, la demanda a nivel ejecutivo por información y conocimientos tributarios estratégicos está comenzando a tener *momentum*. En algunos casos, también, los reguladores están por delante de las compañías en el despliegue de las analíticas.

¿Cuál de los siguientes describe mejor la atención que su función tributaria presta a las analíticas de los datos?

Nuestra función tributaria está extremadamente centrada en las analíticas y está usando los datos centrales para orientar nuestra efectividad y nuestra estrategia

Nuestra función tributaria está explorando el uso de las analíticas de datos pero todavía se encuentra en una etapa temprana

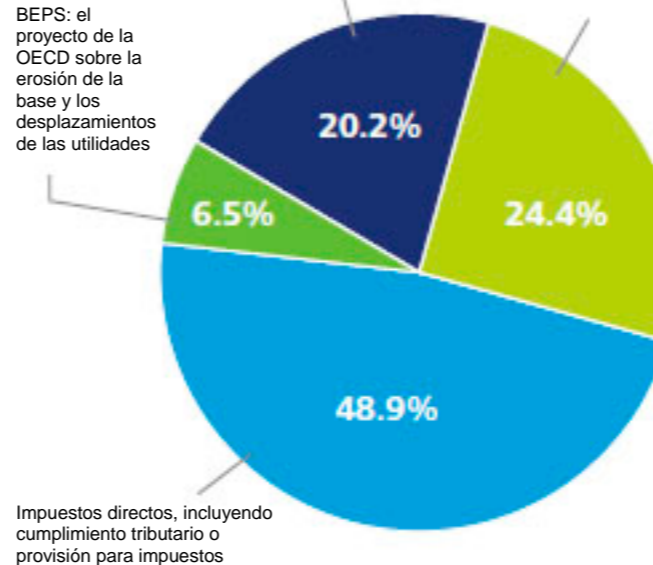


¿Usted está usando las analíticas de datos para abordar cualquiera de las siguientes áreas tributarias? Seleccione su área principal si hay más de una.

Impuestos indirectos (impuestos a las ventas & uso, VAT, CST, derechos de aduana)

Precios de transferencia y transacciones inter-compañía

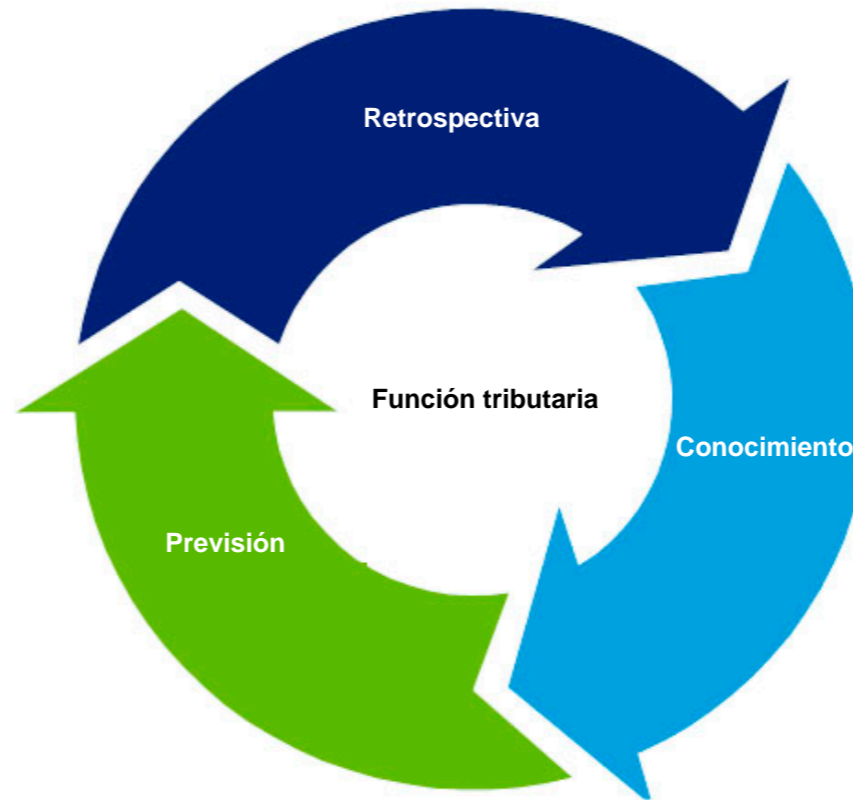
BEPS: el proyecto de la OECD sobre la erosión de la base y los desplazamientos de las utilidades



Cambiar la mentalidad desde “qué necesito hacer” hacia “qué necesito conocer”

Tradicionalmente, la obtención de los datos tributarios se ha centrado en la **retrospectiva**, manejando los datos provenientes de transacciones que ya han ocurrido, para propósitos de planeación del negocio y cumplimiento. Si bien la retrospectiva permanece siendo importante, las organizaciones están mirando usar los datos más para obtener **conocimiento**, e incluso **previsión** sobre lo que viene adelante. Las analíticas pueden ayudar a que lo tributario avance hacia el conocimiento y la previsión, cambiando su mentalidad desde “¿qué necesito hacer?” hacia “¿qué necesito conocer?”

El **conocimiento** puede obtenerse mediante perforar más profundamente en los datos usando consultas [preguntas, *queries*] más sofisticadas para entender cómo los aspectos del negocio pueden afectar los resultados tributarios. El uso de datos pasados para entender qué acciones están correlacionadas con cuáles resultados puede proporcionar luces sobre los orientadores de los impactos tributarios. Por ejemplo, ¿los impuestos en efectivo pagados a una jurisdicción son apropiados en relación con los ingresos proyectados sujetos a impuestos y a las tarifas tributarias estatutarias? O, ¿cómo los viajes internacionales de los empleados afectan el establecimiento de la exposición permanente de la compañía?



El **conocimiento** también es alcanzable en ausencia de datos futuros. Los datos pasados pueden ser usados para crear un modelo estadístico para proyectar el futuro. Las funciones, incluyendo mercadeo y las operaciones de la cadena de suministro, usan tal enfoque, y lo tributario puede hacer lo mismo. Por ejemplo, ¿cómo las tendencias mensuales en ingresos en libros, impuestos en efectivo, y tarifas tributarias efectivas pueden ayudar a reducir el potencial de sorpresas?

Lo tributario y el rol de las analíticas

La función tributaria obtiene datos a partir de varias fuentes y sistemas de toda la empresa, los usa para resolver problemas y encontrar respuestas, y entonces entrega información en la forma de declaraciones tributarias, reportes, y presentaciones. Las analíticas de los datos de manera fundamental están cambiando el rol de lo tributario mediante proporcionar la capacidad para explorar y explicar los datos de maneras nuevas.

Las analíticas tributarias pueden ayudar a responder preguntas que anteriormente no podrían ser resueltas. Por ejemplo, las analíticas pueden ayudar a iluminar el impacto que en las tarifas tributarias tienen los cambios externos e internos en el entorno del negocio. O, las analíticas pueden ser usadas para corregir el lenguaje de los contratos que podría llevar a consecuencias tributarias diferentes-a-las-esperadas.



Visualización

La visualización puede ser una tecnología útil en cualquier momento en que los humanos miren el resultado de los datos y tomen decisiones con base en ellos. Las herramientas orientadas-a-la-visualización, así como también las capacidades de visualización que se encuentran en las herramientas estadísticas y de inteligencia de negocios, pueden ayudar a equipar a los especialistas en impuestos para explorar y explicar los datos de maneras nuevas y permitirles a los usuarios entender los datos de mejor manera mediante verlos en contexto.

Las analíticas visuales les ayudan a los usuarios a obtener conocimientos más rápidamente mediante presentar más fácilmente los factores y los conocimientos. La visualización puede ser usada para explorar la interacción de los diferentes escenarios en la huella tributaria global, proporcionando la capacidad para cambiar los supuestos de un escenario y rápidamente ver el impacto a través de los otros. La visualización también puede resaltar las anomalías existentes en conjuntos grandes de datos transaccionales, mejorando la capacidad para investigar las discrepancias.



Administración sólida de los datos

La administración sólida de los datos es esencial tanto para el uso efectivo de las analíticas de los datos como para potencialmente un cambio importante. Junto con los volúmenes de datos, grandes y dispares, involucrados, los cálculos tributarios rutinariamente son creados en muchos casos en programas de hojas electrónicas y almacenados en sistemas separados, y a menudo los datos generados no son alimentados de nuevo en los sistemas fuente. Datos importantes provenientes de diferentes áreas de la compañía también pueden tener errores o inconsistencias o estar incompletos, haciendo más difícil extraer, analizar, y administrar los datos.



Infraestructura de los datos tributarios

Un recurso particularmente importante para el desarrollo y el uso de las analíticas de los datos tributarios es la infraestructura de los datos tributarios que armoniza e integra los datos tributarios a través de la organización para lograr una sola versión para propósitos tributarios. Si bien la confianza puesta en las hojas de cálculo antes mencionadas puede impedir tal esfuerzo, el establecimiento de un depósito de datos tributarios puede ser un paso útil.

En muchos casos, sin embargo, los datos tributarios necesitan ser integrados con otros tipos de datos, incluyendo financieros, cadena de suministro, e inventarios. Combinar los datos tributarios con otros datos en un depósito de datos de la empresa puede incrementar el valor de la infraestructura de los datos.



Personas

Otro recurso importante son las personas. Encontrar personas que entiendan tanto la ley tributaria como las analíticas está probado que es difícil para algunas organizaciones. En respuesta, algunas compañías están contratando profesionales cuantitativos o científicos de datos y enseñándoles acerca de lo tributario, más que viceversa, o están vinculando personas de otros lugares de la organización que posean esas habilidades.

Aplicaciones de las analíticas tributarias

Las analíticas de los datos pueden ayudar a la organización y a su función tributaria a dirigirse hacia convertirse en una organización orientada-al-conocimiento, o IDO [IDO = insight-driven organization]. Una IDO aprovecha el poder de los datos y de las analíticas para informar la toma de decisiones – no mediante proyectos individuales, discretos, sino mediante insertar las analíticas a través de la empresa, incluyendo la función tributaria.

Varios tipos de analíticas pueden ser aplicados a los problemas tributarios y a la investigación tributaria (Figura 1). Hasta la fecha, las organizaciones tributarias han usado las analíticas principalmente en la creación de cuadros de mando descriptivos y representando de manera visual grandes volúmenes de datos en formatos más digeribles – formas de *conocimiento*. Ese primer caso de uso de las analíticas está ayudando a las organizaciones a determinar dónde asignar recursos, centrarse en las anomalías de los resultados, e identificar las potenciales áreas de riesgo.

En la medida en que las organizaciones encuentran valor en esos proyectos iniciales de analíticas, avanzarán sus capacidades en áreas más complejas tales como analíticas predictivas y prescriptivas. Las analíticas predictivas usan datos del pasado para identificar los predictores clave del futuro, y modelos estadísticos para proyectar qué puede ocurrir en una situación tributaria dada. Las analíticas prescriptivas llevan los conocimientos más adelante, y sugieren las acciones que se deban realizar con base en las oportunidades y los riesgos identificados.

Las analíticas pueden ser empleadas para hacer comparaciones entre las diferentes unidades de negocio desde la perspectiva tributaria, así como también para analizar las implicaciones de las decisiones relacionadas-con-lo-tributario tales como comprar o vender activos. O, las analíticas pueden ser usadas para tomar una muestra de ciertos elementos tributarios a fin de entender el potencial de los errores contenidos en una población particular, así como también el riesgo de auditoría creado por esos errores. Aprovechando las herramientas analíticas ya en uso en muchas organizaciones, lo tributario también



Figura 1 – Las analíticas en lo tributario – ahora y en el futuro

Oportunidades analíticas tributarias

- Entender los orientadores de lo tributario en las áreas clave
- Predecir ganancias, impactos tributarios, impuestos a las ventas y al uso
- Hacer comparaciones entre las unidades con el tiempo
- Analizar las implicaciones de las decisiones, tales como comprar o vender activos
- Muestreo de elementos tributarios para entender los potenciales errores y el riesgo de auditoría
- Analizar documentación no-estructurada
- Interpretar la ley tributaria



Oportunidades para el buen inicio de las analíticas de los datos tributarios

La Figura 2 describe las áreas en las cuales los módulos previamente elaborados pueden servir como bloques de construcción para las analíticas de los datos tributarios. El depósito de los datos tributarios sirve como el depósito central para los datos ya disponibles. Los datos pueden estar en el depósito actual de los datos tributarios o en la capacidad para tener acceso a los datos residentes en otros lugares, tales como sistemas ERP, sistemas adicionales, software de cumplimiento tributario, y sistemas de provisiones para impuestos.

Las seis áreas que rodean al depósito de los datos tributarios en la Figura 2 comparten varias características que las hacen los candidatos principales para las analíticas de los datos tributarios. Son detalladas e intensivas en datos, se centran en procesos organizacionales importantes, y a menudo involucran análisis interactivos o repetitivos.

Tres áreas tributarias demuestran cómo las analíticas de los datos y las herramientas de visualización pueden ser usadas para entender de mejor manera al entorno tributario y respaldar la toma de decisiones: *impuestos directos*, *precios de transferencia*, e *impuestos indirectos*.



Figura 2. Áreas de oportunidad para las analíticas de los datos

Impuestos directos

Impuestos directos es un área en la cual las analíticas descriptivas pueden añadir valor importante. La Figura 3 muestra información de los impuestos federales a los ingresos haciéndolo de una manera más informativa, dinámica, que mira las líneas en una declaración tributaria, una hoja de cálculo, y los papeles de trabajo. El usuario de esta herramienta puede interactuar con los datos, introducirse al interior para buscar los datos de respaldo y cambiar el punto de vista completamente solo con uno o dos clic.

Por ejemplo, al revisar una declaración tributaria o realizar la diligencia debida sobre una compañía objetivo, el usuario puede rápidamente ver en el cuadrante superior izquierdo que los ingresos en libros han estado aumentando rápidamente durante más de tres años, mientras que los ingresos sujetos a impuestos han estado disminuyendo rápidamente. ¿Qué está ocurriendo en el negocio que causa ello, y qué significa desde la perspectiva tributaria?

El gráfico a la derecha de la Figura 3 revela que las diferencias están siendo dirigidas ampliamente por elementos temporarios. Y, el cuadrante inferior izquierdo lista los mayores ajustes temporarios. La visualización ayuda a centrar la atención en los problemas que orientan el pasivo tributario, en este caso pérdidas de cambio no-realizadas y realizadas, cálculos de depreciación, y transacciones inter-compañía.



Figura 3. Analíticas tributarias – impuestos directos

Precios de transferencia

La Figura 4 muestra el poder que la visualización tiene para describir y entender los resultados de los precios de transferencias. La organización puede escoger las métricas que desearía examinar, tales como las métricas reportadas en los nuevos requerimientos de presentación de reportes país-por-país, o cualquier otra que sea relevante para el negocio. Como ejemplo, la descripción de los gastos de los empleados país-por-país como un porcentaje de los ingresos ordinarios (cuadrante superior derecho) muestra

los potenciales valores atípicos. Combinado con el despliegue de los empleados por número de empleados (cuadrante inferior izquierdo), los datos revelan que las operaciones de esta organización en Italia tienen un perfil diferente al de los otros países. Esta información puede ayudar a que los especialistas en precios de transferencia aseguren que los resultados estén reflejando las realidades del negocio, estrechen el centro de atención puesto en la indagación, encuentren patrones, e identifiquen las áreas para estudio adicional.

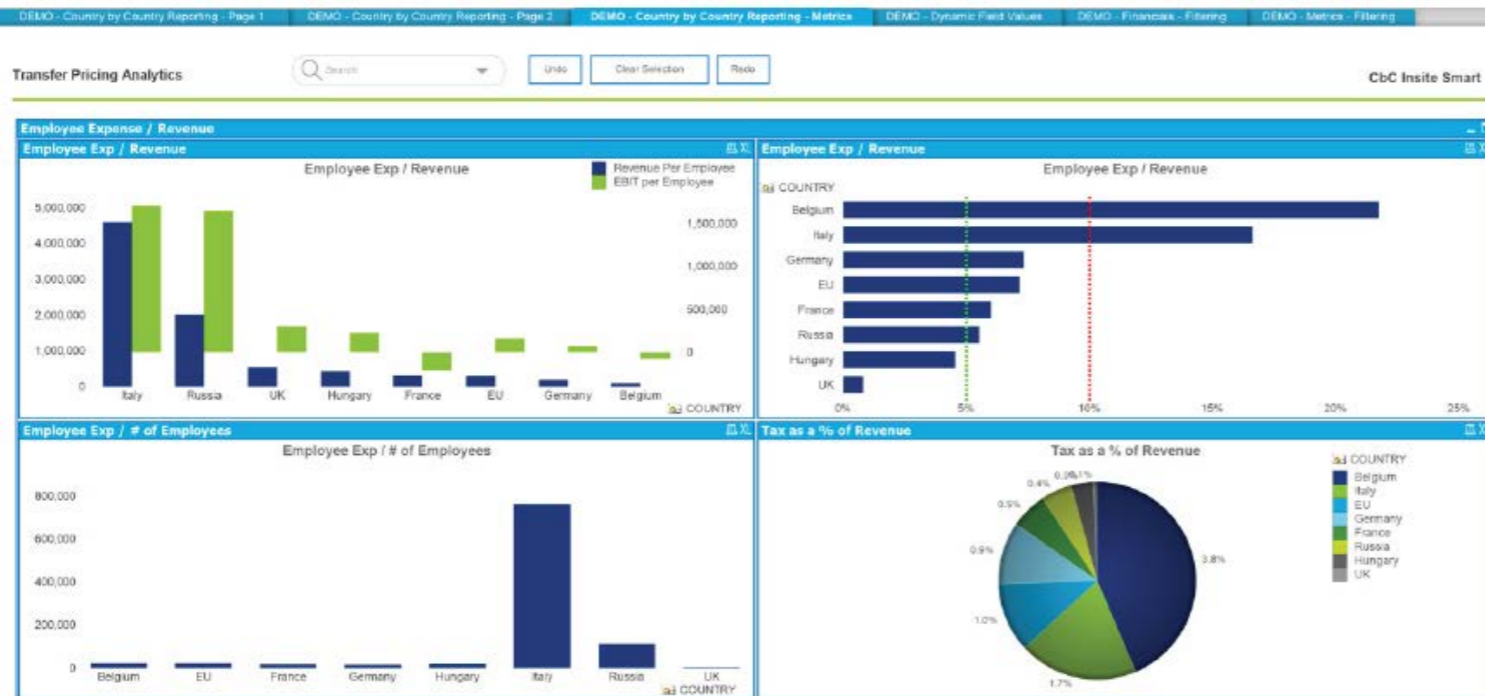


Figura 4. Precios de transferencia

Impuestos indirectos

Los impuestos indirectos ofrecen considerables oportunidades para aprovechar las analíticas. En muchas organizaciones la administración y el cumplimiento de los impuestos indirectos son manejados por las unidades de operación del negocio. Cada transacción en la cual la organización participa requiere que se tome una decisión relacionada con impuestos indirectos – incluso si esa dirección es que la transacción está exenta de impuestos indirectos. Por consiguiente el volumen de información que rodea los resultados últimos de los impuestos a los ingresos puede ser inmenso. El proceso a menudo está altamente automatizado, pero también se confía en la entrada manual de información. Tributación a menudo se espera que maneje las controversias relacionadas con los impuestos indirectos, sin tener control diario sobre los procesos que crean y reportan los pasivos. Dados los volúmenes de datos y la velocidad de las transacciones, la función tributaria a menudo trata con datos resumidos, muestras de datos o, peor aún, problemas que la autoridad tributaria aumenta después de los hechos.

La Figura 5 muestra cómo las analíticas pueden ayudar a monitorear los impuestos indirectos tanto desde la perspectiva del riesgo como en términos de evitar pagos en exceso. La gráfica que aparece a la derecha describe los filtros que se pueden usar para centrarse en períodos de tiempo específicos y en jurisdicciones específicas.

La gráfica superior izquierda muestra el gasto por categoría del libro mayor, permitiendo, por ejemplo, que el especialista en impuestos de manera rápida penetre en las diferentes áreas y vea las transacciones subyacentes. Arriba, a la derecha, es mostrado el uso de los impuestos por jurisdicción y puede ser clasificado con base en las cantidades de las órdenes de compra, facturas, y total del impuesto de uso. La gráfica que está abajo a la izquierda permite una vista del análisis por gasto del vendedor, mientras que la gráfica que está abajo a la

derecha muestra los patrones de gasto por entidad legal dentro de la organización. Un par de clics puede llevar a que el usuario tenga la vista de millones de transacciones para encontrar una transacción individual y todos los detalles que le acompañan contenidos en el ERP y otros sistemas.

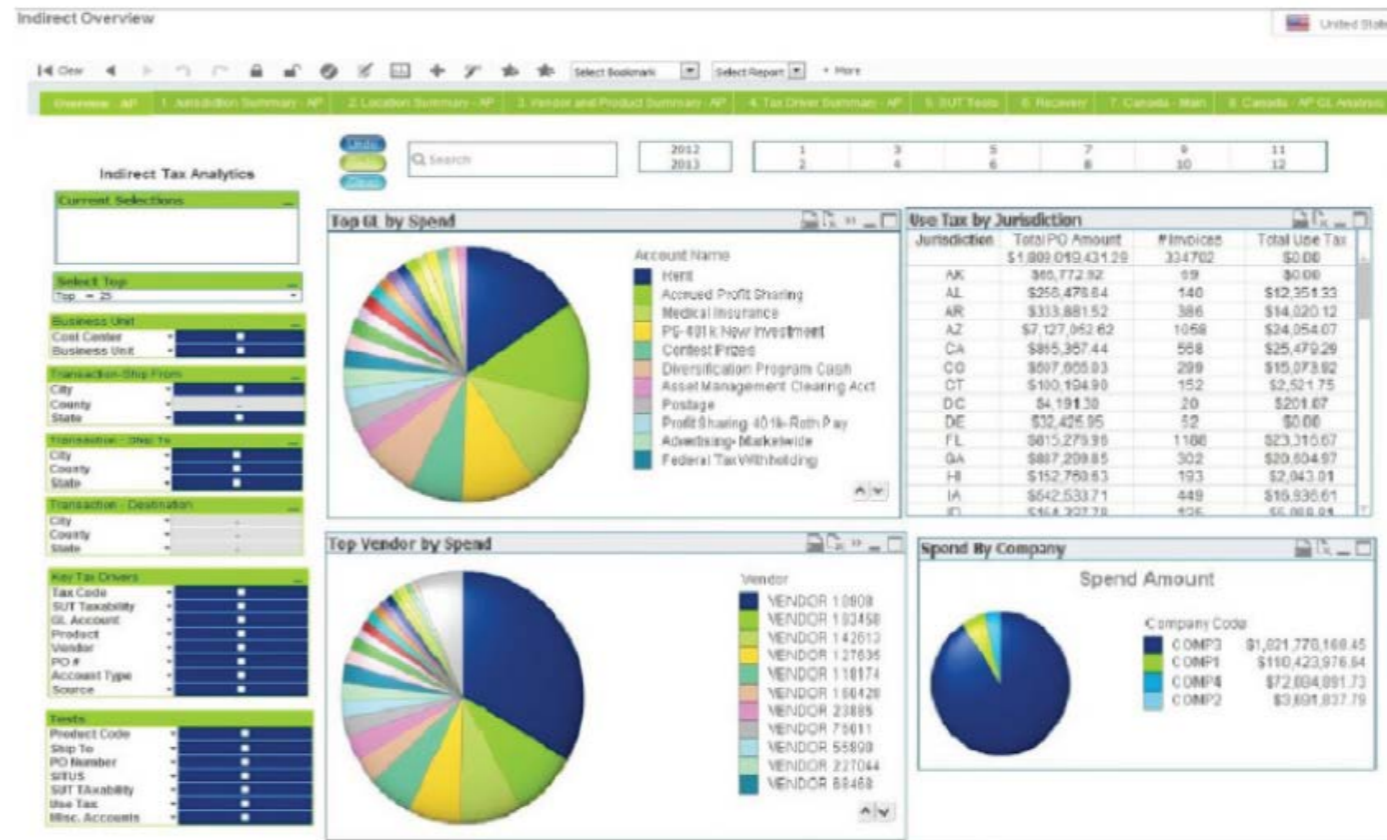


Figura 5. Impuestos indirectos

Elevación del rol de lo tributario con las analíticas de los datos

Las analíticas de los datos son tanto una herramienta poderosa de investigación como, mediante la visualización, un medio gráfico para comunicar hallazgos y descubrimientos. Muy importante, las analíticas pueden jugar un rol vital en satisfacer las crecientes expectativas organizacionales de que lo tributario contribuirá a la definición de la estrategia y servirá como catalizador para el crecimiento y el éxito organizacional.



Contactos

Para más información sobre las analíticas de los datos tributarios u otras preguntas que estén en su mente, por favor contacte a su asesor de Deloitte Tax o a una de las personas que aparece a continuación:

Beth Mueller

Partner, US Tax Analytics Leader

Deloitte Tax LLP

+ 1 312 486 3861

bethmueller@deloitte.com

Tom Davenport

Professor, Babson College

Senior Advisor to Deloitte

tdavenport@babson.edu

Nathan Andrews

Partner, Tax Management Consulting

Deloitte Tax LLP

+1 919 546 8055

nandrews@deloitte.com

Esta publicación solo contiene información general y se basa en las experiencias e investigación de los profesionales de Deloitte. Deloitte, por medio de esta publicación, no está prestando asesoría o servicios de negocios, finanzas, inversión, u otros de carácter profesional. Esta publicación no sustituye tales asesoría o servicios, ni debe ser usada como base para cualquier decisión o acción que pueda afectar sus negocios. Antes de tomar cualquier decisión o realizar cualquier acción que pueda afectar sus negocios, usted debe consultar un asesor profesional calificado. Deloitte, sus afiliados, y entidades relacionadas no será responsable por cualquier pérdida tenida por cualquier persona que confíe en esta publicación.

Copyright © 2016. Deloitte Development LLC. Reservados todos los derechos.
Miembro de Deloitte Touche Tohmatsu Limited.