

**Build a better world**

PACT Fund | 5ª Edição

Outubro 2018





### **Build a better world**

É com uma enorme satisfação que a Deloitte Portugal e Angola, e os seus sócios, anunciam o lançamento da 5ª edição do PACT Fund.

O sucesso do PACT Fund tem vindo a aumentar na sociedade, onde, através das quatro edições anteriores, conseguimos apoiar 31 projetos, criando um impacto positivo na vida de mais de 11 mil beneficiários.

O facto de recebermos um elevado número de candidaturas reflete a grande dinâmica e necessidade de capacitação que se vive hoje no terceiro setor, deixando-nos simultaneamente satisfeitos e confiantes no futuro do mesmo.

Por outro lado, a participação como financiadores em dois projetos de títulos de impacto social nas duas últimas edições do PACT Fund lançou-nos novos desafios e permitiu-nos ter uma nova perspetiva quanto aos mecanismos de cooperação entre os três setores.

Nesta 5ª Edição, iremos apoiar mais projetos nas áreas da educação e formação, empreendedorismo e empregabilidade. O compromisso da Deloitte Portugal e Angola mantém-se: selecionar aqueles que, aos nossos olhos, melhores respostas proponham.

Iremos encarar esta 5ª edição com um renovado sentido de responsabilidade social e otimismo, na certeza de que o impacto que a mesma terá na sociedade será, acima de tudo, um “impact that matters”.

### **Afonso Arnaldo**

**Partner e Corporate Responsibility  
& Sustainability Leader**

# About Deloitte



A maior rede  
privada  
de serviços  
profissionais  
no mundo

**A Deloitte é uma marca global presente em mais de 150 países e territórios e com uma rede de mais de 286 mil profissionais espalhados pelo mundo.**

Somos reconhecidos pela busca permanente da excelência e pelo foco no serviço ao cliente. Vivemos o nosso propósito comum, de criar um impacto relevante e positivo, nas nossas pessoas, nos clientes e na sociedade.

A Deloitte tornou-se a maior rede de serviços profissionais no mundo. Prestamos serviços de *Audit & Assurance*, *Consulting*, *Financial Advisory*, *Risk Advisory*, *Tax* e serviços relacionados a clientes nos mais diversos setores de atividade.

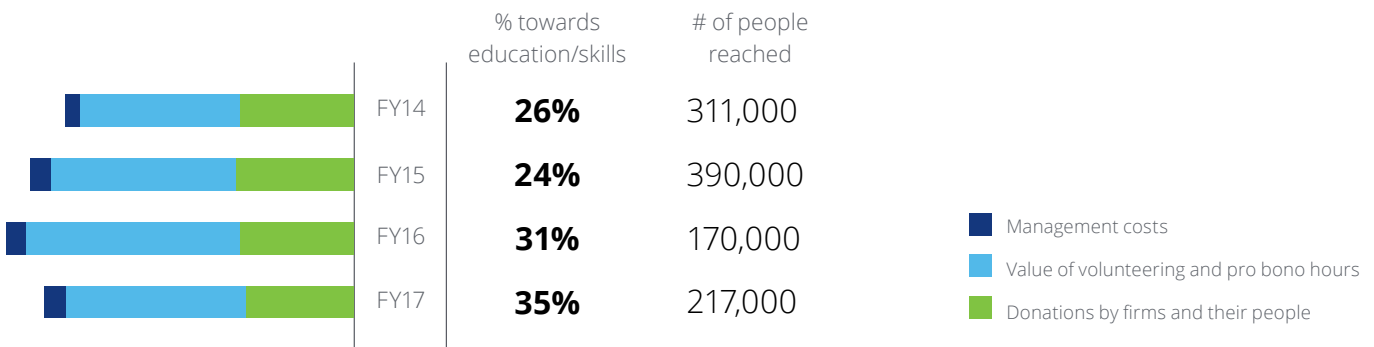
Em Portugal e Angola, conta com mais de 2.500 profissionais que partilham os valores e a motivação de todo o universo Deloitte: fazer sempre mais e melhor pelos nossos clientes.



Temos consciência que o impacto que temos na sociedade também depende da contribuição que fazemos para desenvolver a comunidade onde estamos inseridos.

Nesse sentido, a Deloitte Global assumiu o compromisso de apoiar 50 milhões de futuros profissionais até 2030, numa iniciativa denominada por WorldClass, que pretende contribuir para a criação de oportunidades, promovendo o sucesso da economia global.

### Aggregate Societal Impact FY14 to FY17\*



### O nosso impacto no mundo

Em FY17:

**417,000**

horas de voluntariado em programas de regime pro bono



**\$69M (35%)**

em apoio à educação e programas de formação



**\$204M**

em donativos, horas de voluntariado, programas de gestão e investimentos

Em FY17, apoiámos + 100 programas de educação e formação

\*In US\$ Millions



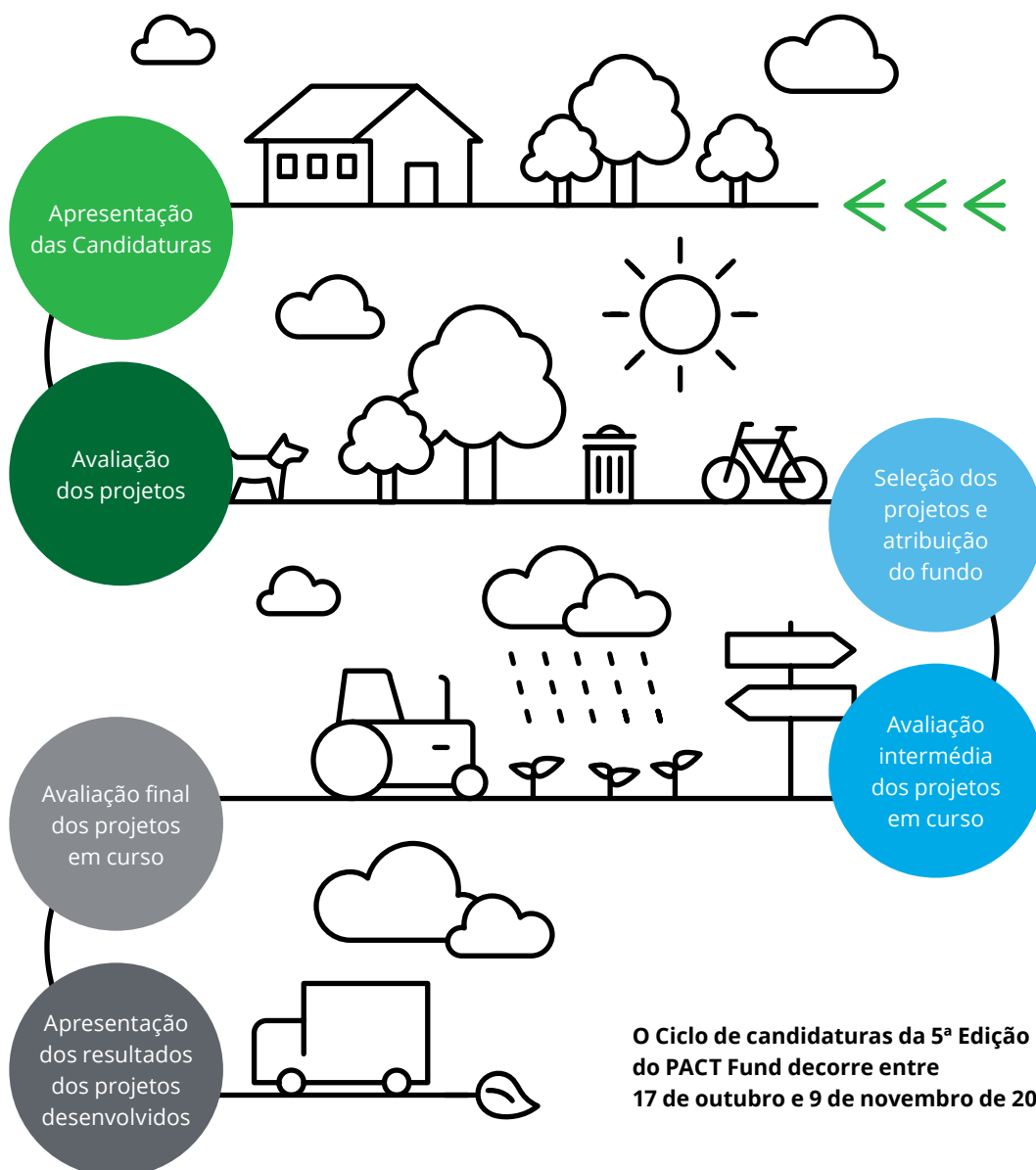


O PACT Fund é o programa da Deloitte que apoia projetos de intervenção na sociedade.

Num mundo em que, cada vez mais, as empresas são peças essenciais no apoio a instituições do 3º sector, contribuindo para o progresso social e para a melhoria das condições de vida da população, o *partnership* da Deloitte em Portugal e Angola criou o PACT Fund, um fundo que apoia projetos sociais desenvolvidos por instituições sem fins lucrativos nestas duas geografias.

O processo de avaliação e seleção das candidaturas é feito por um Comité de Avaliação, constituído por profissionais de diferentes áreas de negócio e níveis de senioridade.

A gestão do fundo e acompanhamento dos projetos financiados é da responsabilidade da equipa de *Corporate Responsibility & Sustainability* e *Corporate Finance* da Deloitte.



O Ciclo de candidaturas da 5ª Edição do PACT Fund decorre entre 17 de outubro e 9 de novembro de 2018.





**Afonso Arnaldo**  
Partner & Corporate Responsibility  
and Sustainability Leader



**Gonçalo Simões**  
Partner



**João Costa da Silva**  
Retired Partner



**João Paulo Domingos**  
Partner



**Ricardo Ferrão**  
Associate Partner



**Filipa Sousa Santos**  
Senior Manager



**Felipe Di Cunto**  
Analyst



**Inês Costa**  
Manager



**José Miguel Pereira**  
Senior Consultant



# Projetos Apoiados

## 4<sup>a</sup> Edição



# #1 SPOT Évora



## Apresentação da Instituição

### Epic Student

A Epic Student é uma associação sem fins lucrativos que promove a capacitação académico-profissional de jovens, com vista à sua inclusão de forma sustentável na sociedade.

## Descrição do projeto

### SPOT Évora

O SPOT é uma ferramenta que apoia as escolas no cumprimento dos seus

objetivos pedagógicos, prevenindo de forma sustentável o insucesso escolar dos seus alunos. Através de um jogo, o SPOT dinamiza a rede de apoio de cada jovem sinalizado para participar no programa definido individualmente para ele.

O projeto SPOT apresentou uma candidatura ao programa títulos de impacto social (TIS) da iniciativa pública Portugal Inovação Social.

## Mentores

### Rui Miguel Soares

Lisboa

**BPS Experienced Staff**

**BPS-PSUR Pool**

### Pedro Ramos Caeiro

Lisboa

**Senior Consultant**

**Consulting-FS S&O Pool**



### Objetivo

Dinamizar, através de um jogo, a rede de apoio de cada jovem sinalizado para participar no programa formativo.



### Target

380 crianças  
(2º-3º ciclo)



### Área geográfica

Évora, Portugal



### Duração do projeto

48 meses



# #2 Nkutiulia, Enraizar

## Formação e Empreendedorismo de Mulheres



### Apresentação da Instituição

#### Leigos para o Desenvolvimento

São uma ONGD católica, que trabalha há 32 anos em prol do desenvolvimento integral e integrado em países de expressão portuguesa. Conta com projetos em Angola, Moçambique, São Tomé e Príncipe e Portugal, atuando preferencialmente na área da Formação e Educação, Organização Comunitária, Empreendedorismo e Empregabilidade, Capacitação de Agentes Locais, Promoção do Voluntariado e Pastoral.

### Descrição do projeto

#### Nkutiulia, Enraizar - Formação e Empreendedorismo de Mulheres

O projeto tem como objetivo a redução da pobreza e o empowerment social e económico das mulheres do bairro da Graça em Benguela através da consolidação do Programa de Desenvolvimento Multidimensional (PDM) e da constituição e formalização da Associação Epongoloko Lyukãy.

### Mentores

#### Marta Correia da Silva

Lisboa

Senior Consulting  
Consulting PSUR S&O Pool

#### Maria Castelbranco Abecasis

Lisboa

Consultant  
Consulting PSUR S&O Pool



#### Objetivo

Redução da pobreza e o empowerment social e económico das mulheres do bairro da Graça em Benguela



#### Target

1900 mulheres (entre os 17 e 60 anos)



#### Área geográfica

Bairro da Graça, Benguela, Angola



#### Duração do projeto

12 meses



# #3 Boutique Dress for Success, Porto

**DRESS FOR SUCCESS®**  
OPORTO

## Apresentação da Instituição

### Dress for Success

É uma instituição sem fins lucrativos que ajuda mulheres economicamente desfavorecidas a procurar empregos, oferecendo-lhes orientação e vestuário apropriado para alcançarem o sucesso profissional. Este projeto existe desde 2011 e apoia mulheres em fase de transição de carreira ou que se encontrem sem trabalho à procura de novas oportunidades.

## Descrição do projeto

### Boutique da Dress for Success Porto

O projeto pretende criar uma boutique que funcione como um banco de roupa profissional para mulheres que se encontrem em condições de fragilidade económica, social ou familiar. O objetivo principal é trabalhar a imagem da mulher como ferramenta para potenciar a sua autoestima e empowerment pessoal.

## Mentores

### Cristina Oliveira Vieira

Porto

Consultant

Tax-PSUR BT Pool

### Madalena Vieira Duque

Lisboa

Senior Consultant

FA-FS Pool



### Objetivo

Trabalhar a imagem da mulher como ferramenta para potenciar a sua autoestima e empowerment pessoal



### Target

150 mulheres



### Área geográfica

Porto, Portugal



### Duração do projeto

12 meses





# #4 SEMEAR

## Empregabilidade



### Apresentação da Instituição

#### BIPP

A associação BIPP - Inclusão para a Deficiência, trata da inclusão socioprofissional e da capacidade de retenção do posto de trabalho de jovens adultos com deficiência intelectual e desenvolvimento (DID), no sector agroalimentar, contribuindo para a sua autonomia, sustentabilidade e valorização pessoal.

### Descrição do projeto

#### SEMEAR Empregabilidade

Através da formação em contexto de trabalho para o desenvolvimento de competências técnicas, práticas e socioprofissionais para o setor agroalimentar, o projeto "SEMEAR Empregabilidade" prevê a inclusão e a capacidade de retenção do posto de trabalho no setor agroalimentar, contribuindo para a autonomia, sustentabilidade e valorização pessoal.

### Mentores

**Márcia Rafaela Santos**

Lisboa

**Senior Consultant**

**Tax-SBU Tax VAT Pool**



#### Objetivo

Inclusão socioprofissional e capacidade de retenção do posto de trabalho e jovens adultos com deficiência intelectual e desenvolvimento (DID)



#### Target

56 Pessoas com DID desempregadas (18-45 anos)



#### Área geográfica

Lisboa e Oeiras, Portugal



#### Duração do projeto

12 meses



# #5 CodeMode



## Apresentação da Instituição

### Centro S. Casa da Misericórdia de Peso da Régua

A missão da instituição é receber, apoiar e garantir os direitos e necessidades das crianças, jovens em risco, pessoas idosas e doentes. Para tal, pretende continuar a ser uma instituição de referência na ação social e na área da saúde através de uma melhoria contínua das suas práticas e da elevação da qualidade dos serviços prestados.

## Descrição do projeto

### CodeMode

O projeto consiste na formação na área da robótica e programação de forma para atingir uma proficiência digital e dotar as crianças com competências para serem cidadãos autónomos e capazes de se adaptarem a uma economia competitiva e em constante evolução, bem como para utilizarem as tecnologias com fins profissionais, comunicacionais, educativos ou recreativos.

## Mentores

### Ruben Peres Peixoto

Porto

Senior Consultant  
FS TI Pool

### João Filipe Ferreira

Lisboa

Manager  
FA-FS Pool



### Objetivo

Formação de competências nas áreas da robótica e programação para adaptação dos jovens ao mundo digital.



### Target

300 crianças  
(3-10 anos)



### Área geográfica

Peso da Régua, Portugal



### Duração do projeto

12 meses



# #6 Grão a Grão

## Programa de Educação Financeira



### Apresentação da Instituição

#### Associação Fénixis

A Associação Fénixis - Desenvolvimento Comunitário e Saúde Mental é uma associação sem fins lucrativos, fundada em 2014, que tem como principal missão fomentar a inclusão social por via da promoção do desenvolvimento sustentável das comunidades e da Saúde Mental, potenciando desse modo a capacitação dos cidadãos.

### Descrição do projeto

#### Grão a Grão - Programa de educação financeira

Promover o conhecimento e competências sobre os conceitos básicos de educação financeira através de uma metodologia ativa e participativa, é o propósito deste projeto.

## Mentores

### Joana Cortez dos Santos

Lisboa

Senior Consultant  
RA-FS Pool

### Gil Costa Monteiro

Lisboa

Senior Manager  
RA-FS Pool



### Objetivo

Promover o conhecimento e competências sobre os conceitos básicos de educação financeira.



### Target

905 pessoas (730 alunos, 25 professores e 150 encarregados de educação)



### Área geográfica

Concelho Oeiras, Portugal



### Duração do projeto

11 meses



# #7 Self Developing - Construir Futuros



## Apresentação da Instituição

### FAMSER

Associação de apoio a famílias desfavorecidas, é uma Instituição Particular de Solidariedade Social que tem como objetivo a promoção de solidariedade social e o apoio às famílias desfavorecidas.

## Descrição do projeto

### Self Developing - Construir Futuros

Através de diversas atividades as crianças que são encaminhadas no âmbito das decisões judiciais e/ou acordos de promoção e proteção dos Tribunais de Família e Menores/CPCJ, o projeto visa promover self-developing de jovens em situação de exclusão escolar e social, facilitar a retoma e progressão de ciclos de escolaridade, facilitar a integração profissional futura e promover a reestruturação física e emocional.

## Mentores

### Laura Correia Nascimento

Lisboa

**Consultant FA-FS Pool**

### Inês Cortez Esteves

Lisboa

**Supervisor**

**CF-PSUR Management**

### Sofia Medeiros Queiroz

Lisboa

**Consultant**

**RA-FS Pool**



## Objetivo

Promover o self-developing, facilitar a retoma e progressão de escolar e integração profissional futura assim como promover a reestruturação física, emocional e social.



## Target

100 adolescentes  
(12-18 anos)



## Área geográfica

Castro Verde, Portugal



## Duração do projeto

48 meses



# #8 PROMove-te+



## Apresentação da Instituição

### ARIA

A ARIA - Associação de Reabilitação e Integração Ajuda é uma Instituição Particular de Solidariedade Social (IPSS), sem fins lucrativos, que trabalha com pessoas com problemas de saúde mental, em desvantagem psicossocial. Foi criada em 1991, por um grupo de técnicos de saúde mental, do HSFX.

## Descrição do projeto

### PROMove-te+

Através de uma equipa de mobilidade que intervém no ambiente natural da criança/ jovem, o projeto tem como principais objetivos promover a inclusão social, educacional e cultural de jovens em situação de vulnerabilidade, decorrente de uma doença mental e qualificá-los profissionalmente.

## Mentores

### Victoria Kalenskaya

Lisboa

**BPS Senior**

**BPS-FS Pool**

### Catarina Sousa

Porto

**Consultant**

**Tax-PSUR BT Pool**

### Ana Ramos Domingos

Porto

**Consultant**

**Tax-SBU Tax VAT Pool**



### Objetivo

Promover a inclusão social, educacional e cultural de jovens em situação de vulnerabilidade e qualificá-los profissionalmente.



### Target

160 Jovens com problemas de saúde mental



### Área geográfica

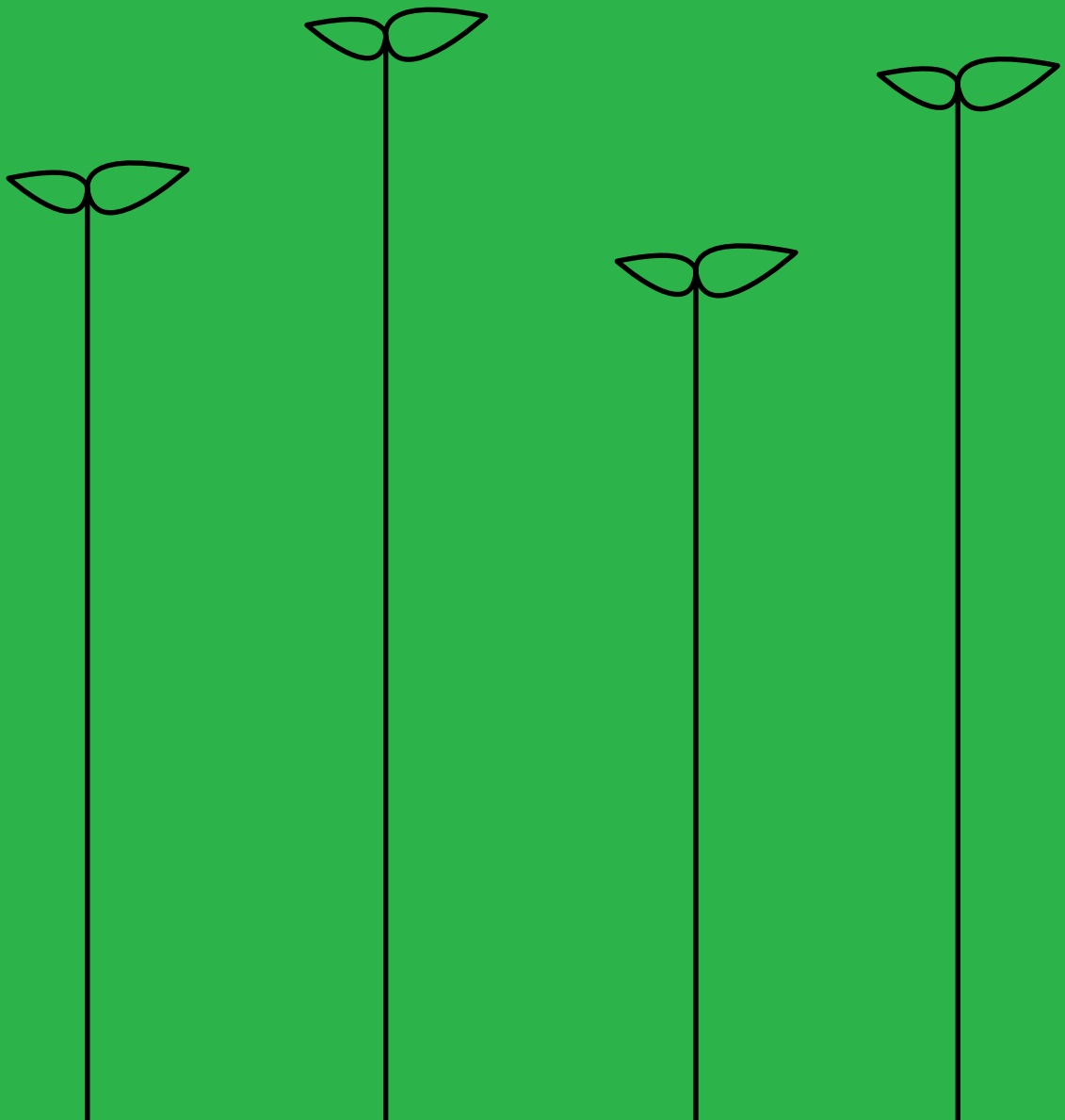
Lisboa, Oeiras e Cascais, Portugal

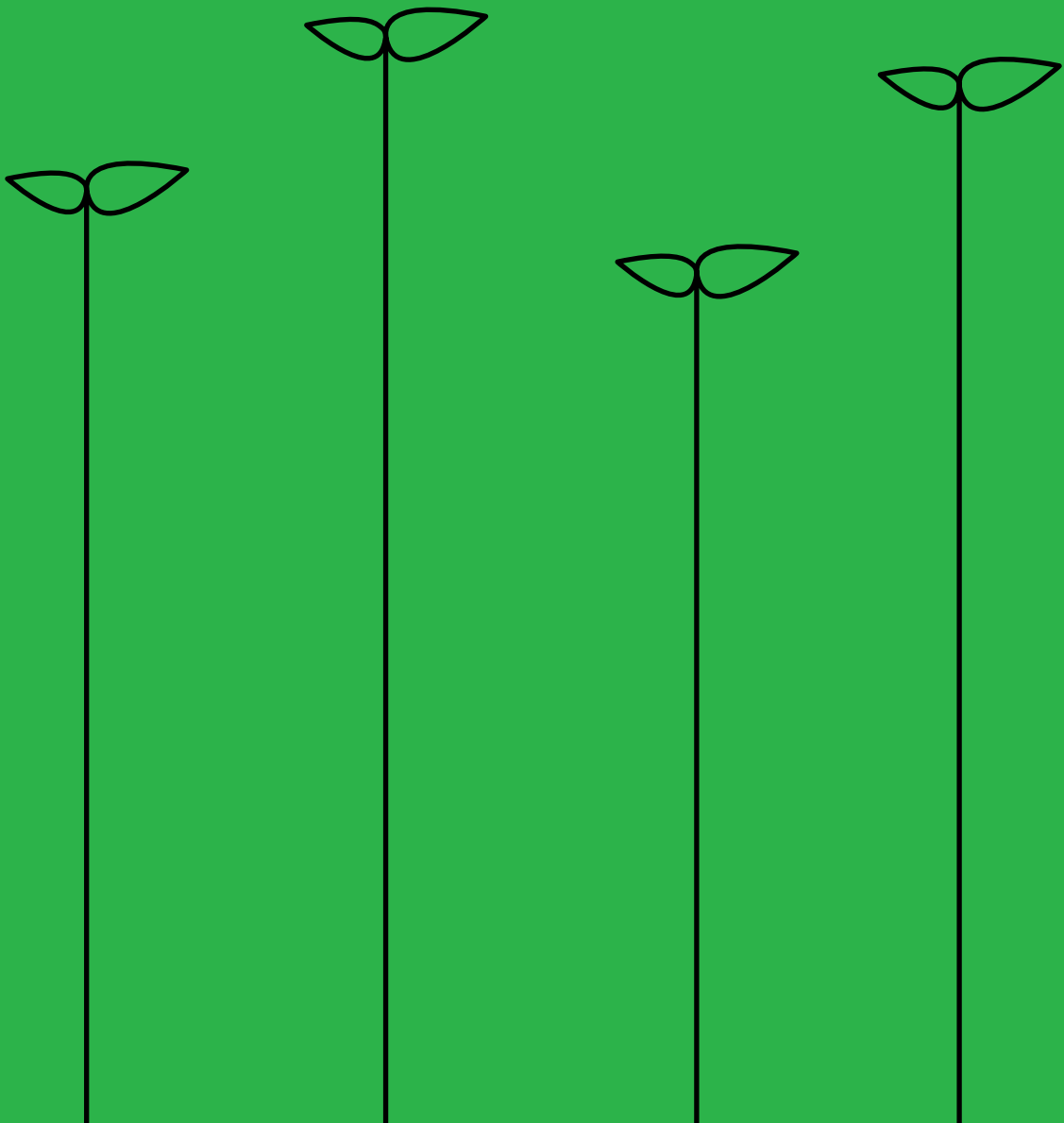


### Duração do projeto

12 meses











## Candidaturas ao PACT Fund

# Build a better World

Podem candidatar-se a este fundo projetos sociais, desenvolvidos por organizações sem fins lucrativos, em Portugal e Angola.

Serão privilegiados os projetos que atuem nas áreas da educação, formação de competências, empregabilidade e empreendedorismo, baseados da nossa estratégia de *Corporate Responsibility & Sustainability*.

**O prazo de submissão de candidaturas para a 5ª edição do PACT Fund decorre entre 17 de outubro e 9 de novembro.**

A inscrição deve ser feita diretamente através da [Ficha de Candidatura](#).

Para mais informações por favor contacte [PT Deloitte Corporate Responsibility & Sustainability](#).



# Regulamento

A Deloitte criou, no âmbito da sua estratégia global de *Corporate Responsibility & Sustainability*, uma iniciativa denominada “PACT Fund” que financia projetos de intervenção na sociedade em Portugal e Angola, dinamizados por organizações sem fins lucrativos do terceiro sector.

#### Iniciativa

1. Alinhado com a estratégia global de Corporate Responsibility & Sustainability, o PACT Fund é uma iniciativa desenvolvida pela Deloitte que visa o **financiamento de projetos propostos por organizações sem fins lucrativos nas áreas da Educação & Capacitação, Empregabilidade e Empreendedorismo** com impacto em Portugal e em Angola.
2. Os projetos devem ser apresentados por **instituições com sede em Portugal**, identificadas nos termos do art. 62º do Estatuto dos Benefícios Fiscais, **ou por entidades sediadas em Angola**.
3. Os projetos a apoiar no âmbito do PACT Fund são escolhidos de acordo com a **experiência e solidez da instituição**, bem como a **relevância e exequibilidade do projeto, a sua abrangência** em termos de população alvo e o **caráter inovador** da sua abordagem.
4. A 5ª edição do PACT Fund terá **as seguintes datas** (sujeitas a confirmação):
  - a. **Recolha de candidaturas** e sessão de esclarecimentos: **outubro de 2018**;
  - b. **Avaliação dos projetos** e apresentação presencial de um conjunto restrito de projetos pré-selecionados ao Comité: **novembro/ dezembro de 2018**;
  - c. **Comunicação de resultados**: **janeiro 2019**.
5. Uma organização pode **candidatar-se com um ou mais projetos** e não existe qualquer impedimento à repetição de projetos ou organizações candidatas em outras edições.
6. Para os projetos apresentados, a equipa de Corporate Responsibility & Sustainability e o Comité do PACT Fund

reunirão informação que permita avaliar a sustentabilidade da instituição e do projeto, como medida de confiança para prosseguir com o financiamento.

7. A **referência à marca ou nome Deloitte e à iniciativa PACT Fund em quaisquer meios ou canais de comunicação carece de aprovação prévia**, por escrito, devendo a equipa de Corporate Responsibility & Sustainability da Deloitte ser consultada por forma a despoletar o processo de avaliação e aprovação.
8. Todos os **dados partilhados** pelas organizações, necessários à avaliação de candidaturas e monitorização do financiamento dos projetos selecionados, **serão tratados e mantidos em estrita confidencialidade**, sendo apenas partilhados apenas de forma agregada para efeitos de comunicação do PACT Fund.
9. A Deloitte poderá alterar as condições do presente regulamento, sendo nestes casos publicada uma nova versão do mesmo.

#### Candidaturas

10. Serão consideradas apenas as candidaturas submetidas através do formulário disponível em [aqui](#).
11. A submissão das candidaturas pressupõe a **aceitação de todas as condições do presente regulamento**.
12. Serão **excluídos os projetos submetidos fora do prazo, com informação incompleta, inconsistente** ou que não cumpram os requisitos obrigatórios definidos no presente regulamento.
13. O **valor disponível anualmente no PACT Fund é variável** e cabe ao Comité decidir sobre a sua divulgação.

**14.** O PACT Fund pretende **promover a diversidade de oportunidades junto das organizações** bem como do tipo de projetos a apoiar, por este motivo os fundos a atribuir a cada projeto:

- a. Não devem ultrapassar € 35.000;**
- b. O montante de financiamento aprovado pode corresponder ao valor total ou parcial pedido** por cada entidade, cabendo ao Comité do PACT Fund definir o montante a atribuir.

**15.** Existe a possibilidade de o PACT Fund ser **cofinanciador dos projetos** desde que:

- a.** A A instituição proponente **identifique as outras entidades** e que tipo de apoio prestam;
- b.** O **pedido de participação ao PACT Fund** se cinja exclusivamente às **parcelas de investimento e despesas não abrangidas** por outros apoios;
- c.** A A instituição assegure a viabilidade do projeto independentemente de conseguir assegurar o investimento requisitado a outras entidades.

**16.** As datas de **atribuição do financiamento** são decididas em conjunto com os mentores Deloitte, **de acordo com as necessidades de cada projeto e mediante o cumprimento dos Key Performance Indicators (“KPIs”) definidos**, nos seguintes termos:

- a. 30% com a aprovação do projeto** e entrega de **plano inicial**;
- b. 50% decorrido metade do projeto** e após entrega e aprovação do **relatório intermédio** com indicação dos KPIs atingidos;
- c. 20% no encerramento do projeto**, após a entrega e aprovação do **relatório de final** do projeto.

**17.** A **alteração, no decurso do projeto, dos prazos, objetivos e KPIs**

constantes da candidatura carece de **validação e aprovação por parte do Comité. A não aprovação das alterações** pode conduzir ao **não financiamento** do projeto.

**18.** São **elegíveis as despesas**

diretamente ligadas à execução do projeto desde que sejam passíveis de ser comprovadas com a **apresentação de faturas** ou outros documentos que proveem o uso do donativo.

É **valorizada a diversificação da tipologia das despesas a financiar**, devendo ser evitado um peso excessivo designadamente em rubricas de Recursos Humanos, **promoção e organização de congressos.**

#### Comité

**19.** O **Comité**, composto por vários profissionais da Deloitte, é **responsável** pela:

- a.** Definição, revisão e aprovação do processo e critérios de avaliação dos projetos candidatos;
- b.** Garantia do rigor e transparência dos processos de avaliação e seleção;
- c.** Apreciação da informação submetida nas candidaturas, podendo requerer informação complementar para apreciação do projeto;
- d.** Seleção dos projetos a apoiar e dos montantes a atribuir a cada projeto.

#### Equipa de *Corporate Responsibility & Sustainability*

**20.** É da competência da equipa de *Corporate Responsibility & Sustainability* da Deloitte:

- a.** A promoção e divulgação da iniciativa;
- b.** A receção e triagem das

candidaturas de acordo com o *scorecard* aprovado pelo Comité;

- c.** A prestação de esclarecimentos e encaminhamento das reclamações apresentadas.
- d.** O acompanhamento das entidades candidatas durante o processo de candidatura, avaliação e comunicação de resultados;
- e.** Acompanhamento da gestão, dos montantes financiados e controlo de *milestones* dos projetos selecionados.

#### Mentores

**21.** Os projetos selecionados serão acompanhados por **mentores Deloitte**, responsáveis por:

- a.** Planeamento com a associação das datas do plano de pagamentos e respetivas métricas de avaliação;
- b.** Análise do plano de projeto e identificação de eventuais riscos de não cumprimento dos objetivos e KPIs associados à monitorização do projeto;
- c.** Recolha de informação que permita avaliar o progresso dos projetos (cumprimento das métricas definidas que justificaram a atribuição do donativo).

#### Para mais informações contacte:

**Joana Brandão Borges**  
CR&S  
joaborges@deloitte.pt

**Andreia Silva Mendes**  
CR&S  
andrmenes@deloitte.pt

**Tânia Barros Vieitas**  
CR&S  
tvieitas@deloitte.pt





“Deloitte” refere-se a uma ou mais firmas membro e respectivas entidades relacionadas da rede global da Deloitte Touche Tohmatsu Limited (“DTTL”). A DTTL (também referida como “Deloitte Global”) e cada uma das firmas membro são entidades legais separadas e independentes. A DTTL não presta serviços a clientes. Para mais informação aceda a [www.deloitte.com/pt/about](http://www.deloitte.com/pt/about).

A Deloitte é líder global na prestação de serviços de *audit and assurance*, *consulting*, *financial advisory*, *risk advisory*, *tax* e serviços relacionados. A nossa rede de firmas membro compreende mais de 150 países e territórios e presta serviços a quatro em cada cinco entidades listadas na Fortune Global 500®. Para conhecer o impacto positivo criado pelos aproximadamente 286.000 profissionais da Deloitte aceda a [www.deloitte.com](http://www.deloitte.com).

Esta comunicação contém apenas informação de carácter geral, pelo que não constitui aconselhamento ou prestação de serviços profissionais pela Deloitte Touche Tohmatsu Limited, pelas suas firmas membro ou pelas suas entidades relacionadas (em conjunto a “Rede Deloitte”). Deve aconselhar-se com um profissional qualificado antes de tomar qualquer decisão que possa afetar as suas finanças ou negócio. Nenhuma entidade da Rede Deloitte pode ser responsabilizada por quaisquer danos ou perdas sofridos por quem haja baseado a sua decisão nesta comunicação.