

Deloitte.

Un año de conexión, acción e impacto

INFORME DE IMPACTO
SPANISH LATIN AMERICA 2021



Un mensaje de nuestro CEO



Tengo el agrado de presentarles nuestro Informe de Impacto anual, mismo que consideramos el medio idóneo para rendir cuentas a nuestros grupos de interés acerca de nuestra gestión y de desempeño en los temas ambientales, sociales y de gobernanza.

El último año transcurrió en medio de una pandemia sin precedentes, que trajo consigo una crisis económica global, y en un contexto en el que los efectos del cambio climático se hacían cada vez más visibles en todas las latitudes. Nuestra región no fue ajena a estos acontecimientos.

De hecho, Latinoamérica ha sido la región más afectada por el COVID-19: la brecha de desigualdad se acrecentó, como consecuencia de la crisis económica, lo cual generó pérdidas significativas en el empleo, situación que impactó de manera negativa, principalmente, a mujeres y jóvenes que formaban parte de la economía informal y/o

trabajaban en el sector de servicios, dos de los segmentos más afectados por los confinamientos y las restricciones de movilidad.

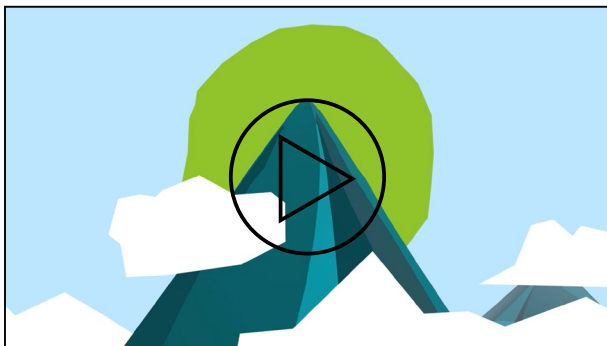
La pandemia, de manera principal, pero también la conjunción de diversas crisis ha acelerado la implementación de cambios estructurales en la forma en la que operan las empresas. El trabajo remoto, el aprendizaje virtual, la reducción de viajes de negocios y la priorización del cambio climático en la estrategia de las organizaciones son algunas de las transformaciones que ocurrieron durante este periodo y que, de otra manera, habrían tomado años.

En Deloitte Spanish Latin America, el compromiso para apoyar a nuestros clientes se mantuvo vigente y enfocado en brindarles las herramientas y conocimientos para responder y gestionar la continuidad del negocio, para aprender y emerger

más fuertes, y, sobre todo, para prosperar y prepararse para la nueva normalidad. En el camino para lograr la adaptación a este nuevo entorno, fuimos testigos, también, de la solidaridad, de la acción colectiva y del sentido de corresponsabilidad de los diferentes actores de la sociedad.

En nuestro caso, la prioridad fue, es y seguirá siendo la seguridad y el bienestar de nuestros profesionales y de sus familias, por lo que, desde el primer día de esta contingencia, implementamos el virtual office como modalidad de trabajo, a la par de diversos servicios de acompañamientos de salud mental para nuestros profesionales y sus familias.

De igual forma, brindamos apoyos económicos para solventar algunas de las condiciones complejas derivadas de la emergencia sanitaria.



Como Firma, junto con nuestros Socios, Socias y profesionales, demostramos nuestro compromiso social, contribuyendo con donativos económicos, servicios pro bono y horas de voluntariado, para beneficiar a mujeres cabeza de hogar, estudiantes, docentes y emprendedores afectados por la pandemia.

Por otro lado, la virtualidad se convirtió en un reto que, no obstante, trajo consigo diversos beneficios, permitiéndonos avanzar en la consolidación de la cultura de Deloitte Spanish Latin America como una sola firma. Desde los diferentes frentes de acción, nuestra diversidad cultural nos permitió generar un impacto significativo en toda la región, rompiendo fronteras físicas. En el trabajo con clientes, la participación y experiencia de nuestros equipos profesionales, provenientes de diferentes geografías, hicieron posible ofrecer distintas perspectivas, las cuales enriquecieron las propuestas y proyectos que entregamos.

Del mismo modo, las capacitaciones virtuales se convirtieron en espacios de intercambio de conocimiento, de puntos de vista y de *networking* para los profesionales, mientras que las actividades de voluntariado o servicios pro bono que llevamos a cabo permitieron que las comunidades accedieran a espacios multiculturales a los que, de otra forma, no tendrían acceso.

Respecto al compromiso por el cuidado del medio ambiente, logramos avanzar en nuestra estrategia *WorldClimate*, que tiene como objetivo alcanzar, para 2030, una operación de cero emisiones netas. En ese sentido, logramos compensar el 100% de las emisiones de nuestra operación y viajes de negocios desde el *FY* 2020, y estamos próximos a compensar las emisiones del *FY* 2021. De igual forma, en los próximos meses, lanzaremos un programa de *e-learning* obligatorio, con el objetivo de que nuestros profesionales se conviertan en agentes de cambio en su entorno, y promover, entre ellos(as), la adopción de comportamientos y la toma de decisiones responsables con el medio ambiente.

En cuanto a nuestra estrategia social, *WorldClass*, se duplicó la meta de impacto a nivel global, a 100 millones de personas en 2030. En el caso de Deloitte Spanish Latin America, me enorgullece destacar que también aumentamos nuestra meta regional, para beneficiar a 5 millones.

Al cierre del año fiscal –objeto de este reporte–, logramos un impacto acumulado de 500,000 personas, lo que nos alienta a seguir contribuyendo a mejorar la calidad de la educación, brindar herramientas para que más jóvenes puedan acceder a un empleo y apoyar a que más emprendimientos y microempresas prosperen en el ecosistema.

Estamos convencidos de que podemos y queremos desempeñar un rol fundamental en la reactivación y reconfiguración económica de la región.

Somos una Firma que lidera el camino, desarrollando nuevas soluciones, productos y servicios que respondan a las expectativas y necesidades de nuestros clientes y que, de igual manera, identifica alternativas y fórmulas de manera constante para incrementar el nivel de eficiencia en la ejecución de nuestras actividades.

De ahí que la innovación se ha convertido en un imperativo de nuestro negocio. Tomando esto en consideración, durante el *FY* 2021, impartimos 2,700 horas de capacitación sobre temas relacionados con la creatividad y la resolución de problemas, y se aprobaron 12 de los 96 proyectos de innovación presentados por nuestros profesionales a través de la iniciativa *#SoyInnovación*

El FY 2021 fue, ciertamente, un año de retos, que puso a prueba la forma en la que trabajábamos, nos relacionábamos con nuestros clientes y colaborábamos con nuestros aliados. Bajo un entorno de gran incertidumbre y escasa información, la resiliencia y mantenernos fieles a nuestro propósito de crear un impacto significativo, así como a nuestros valores compartidos fueron los factores que mantuvieron el norte de nuestra organización, y nos permitieron no solo superar los desafíos coyunturales, sino asegurar que nuestra Firma seguirá respondiendo a las necesidades y excediendo las expectativas de nuestros grupos de interés. En ese sentido, y atendiendo a una exigencia reiterada por parte de nuestros grupos de interés, este informe incorpora métricas ambientales, sociales y de gobernanza (ASG o ESG, por sus siglas en inglés), con base en el marco común de métricas que apoyamos a desarrollar, junto

con el Consejo Internacional de Empresas del Foro Económico Mundial y otras Firmas de servicios profesionales. Con ello, mostramos, de manera transparente y accesible, nuestro avance para contribuir en la consecución de los Objetivos de Desarrollo Sostenible.

En cada acción realizada durante este último año fiscal, hemos podido reconocer las lecciones aprendidas y confirmar la relevancia de nuestro propósito y, sobre todo, de nuestros valores compartidos.

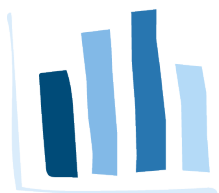
Como organización, estamos orgullosos de comunicar nuestro progreso. Confío en que disfruten la lectura de nuestro Informe de Impacto 2021.

Francisco Pérez Cisneros

CEO Deloitte Spanish Latin America

Contenido

Negocios



Resumen
Métricas de negocio
Nuestros servicios
Ubicaciones
Innovación
Interés general

Medio Ambiente



Resumen
Prioridades
Medioambientales

Social



Resumen
Diversidad e inclusión
Salud mental
Programas de aprendizaje y desarrollo en Spanish Latin America
WorldClass
Impacto social
Nuestra gente
Respuesta social frente al COVID-19
Equidad de género

Gobernanza



Resumen
Liderazgo y gobernanza
Estructura organizacional de Deloitte
Ética
Anticorrupción
Independencia
Gestión de riesgos
Confidencialidad, privacidad y ciberseguridad
Seguridad Global
Políticas Públicas
Proceso de reporte y materialidad

Panorama General



Aspectos destacados del año fiscal 2021 en materia Ambiental, Social y de Gobernanza (ASG)s
Tabla de referencia - Stakeholder Capitalism Metrics
Métricas de desempeño

Negocios



Resumen

En 2020, Deloitte Spanish Latin America (Deloitte S-LATAM, S. C.) cumplió dos años de consolidación, dando pasos sólidos hacia la unificación de gestión y de procesos, y evidenciando que, hoy, somos la firma líder en servicios profesionales, ofreciendo un enfoque de 360 grados en las áreas de Auditoría, Impuestos y Servicios Legales, Servicios Financieros, Asesoría en Riesgos y Consultoría.

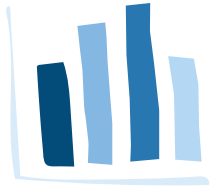
El futuro del trabajo llegó sin previo aviso, derivado de los cambios abruptos generados por la pandemia. En nuestro caso, este fenómeno se convirtió en una oportunidad para avanzar y fortalecernos como una firma de servicios profesionales que ayuda a sus clientes a resolver los desafíos más complejos. Entendimos que teníamos que reinventarnos; hacer uso de las tecnologías en las que hemos invertido; fortalecer las relaciones que hemos cultivado; y apostar aún más por la innovación que hemos fomentado, para estar siempre un paso adelante, desarrollando soluciones para los retos que nuestros clientes y la sociedad enfrentan en el contexto actual.





Por medio de nuestro equipo de profesionales de Auditoría y *Assurance*, a pesar de los desafíos inherentes al trabajo remoto, nos hemos asegurado de brindar servicios con los más altos estándares de calidad, teniendo en cuenta los efectos de la pandemia en los negocios de nuestros clientes, y apoyando a los mismos, a los mercados financieros, a los reguladores y al ambiente de negocios. En otras palabras, hemos realizado auditorías de calidad, que dan certidumbre sobre la información financiera de nuestros clientes.

A través de nuestros servicios de Consultoría, hemos apoyado a nuestros clientes a superar importantes retos de transformación digital y de gestión de talento en entornos virtuales, y hemos acompañado sus procesos de gestión del cambio, en medio de la crisis, buscando generarles resiliencia organizacional. De igual forma, asesoramos la transformación de sus modelos de negocio y la implementación del comercio electrónico (*e-commerce*).



\$50.2B

De ingresos agregados a nivel global.

\$15M

De inversión en iniciativas de innovación.

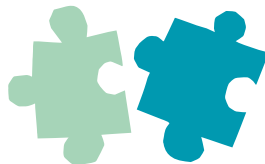


22K

Profesionales cibernéticos en todo el mundo.

15

Relaciones de alianza con proveedores líderes en tecnología a nivel global.



Asimismo, mediante el esfuerzo de nuestro equipo de Asesoría en Riesgos, hemos orientado a nuestros clientes, en un entorno cambiante, a gestionar riesgos no financieros asociados, entre otros tópicos, con la digitalización, así como con intereses Ambientales, Sociales y de Gobernanza (ASG), que cada día toman más relevancia. De igual forma, acompañamos a nuestros clientes en el fortalecimiento de su gobernanza en gestión de riesgos; en la identificación de amenazas cibernéticas y de otra índole, y en la protección y robustecimiento de sus entornos, garantizando su pronta respuesta y recuperación en el mercado.

Por otro lado, por medio de nuestros servicios de Asesoría Financiera, impulsamos la toma de decisiones de nuestros clientes, indicando acciones necesarias para financiar y administrar las disrupciones al interior de sus empresas y sus cadenas de suministro durante la pandemia. Además, nuestros profesionales han brindado soluciones de Finanzas Corporativas para que nuestros clientes puedan responder de manera efectiva a la crisis y los han acompañado en el desarrollo de resiliencia operacional, con miras a asegurar la sostenibilidad financiera de su negocio.

En cuanto a nuestra práctica de Impuestos, por medio de asesorías, una amplia gama de servicios fiscales y combinando la innovación con experiencia y conocimiento de la industria, hemos ayudado a nuestros clientes a abordar los retos que representa la transformación continua de la legislación y a cumplir con sus procesos fiscales. Del mismo modo, nuestros profesionales de Servicios Legales han apoyado a nuestros clientes en su toma de decisiones relacionadas con desafíos corporativos, laborales, contractuales (en relación con las nuevas formas de trabajo, como el trabajo remoto), y de derechos laborales y bienestar de sus empleados.





En conclusión, durante el último año, nuestros profesionales lograron generar nuevas formas de servir a nuestros clientes, sin interrupciones y de manera remota, y su labor ha sido fundamental para ayudar a nuestros clientes a mantener la continuidad de su negocio, a ser resilientes y a transitar su camino de respuesta, recuperación y prosperidad en un entorno de incertidumbre y cada vez más dependiente de la tecnología.



Nuestros servicios

En Deloitte, dividimos nuestros servicios en cinco grandes categorías, con el objetivo de garantizar el mejor resultado para nuestros clientes:

Auditoría y Assurance

Proveemos servicios de Auditoría y Assurance orientados a validar información financiera para uso de la alta dirección, de los consejos de administración, los inversionistas, las instituciones de crédito, entre otros interesados.

Consultoría

Sin importar qué tan complejas sean las preguntas de nuestros clientes y grupos de interés, en Deloitte, tenemos la capacidad y experiencia para brindarle las respuestas que necesitan para avanzar. Como la consultora de negocios más grande del mundo, podemos ayudar en la toma de decisiones clave de nuestros clientes, a fin de que obtengan resultados sostenibles.

Asesoría Financiera

Establecemos estrategias y brindamos servicios a nuestros clientes en cada fase del ciclo económico de sus negocios. Contamos con expertos en el desarrollo de estrategias financieras que ayudan a agregar valor a los accionistas.

Asesoría en Riesgos

Nuestro equipo de Asesoría en Riesgos está enfocado en ayudar a las empresas a identificar y a administrar los riesgos en todos los niveles de su organización, buscando que su gestión inteligente contribuya al logro de sus objetivos.

Impuestos y Servicios Legales

Contamos con un equipo de profesionales experimentados y altamente capacitados, para desarrollar estrategias efectivas en el ámbito tributario y legal en un sentido amplio, de manera que nuestras asesorías brinden a las organizaciones el acompañamiento y las herramientas necesarias, con el fin de que puedan cumplir, correctamente, con sus obligaciones fiscales y legales.



Servicios principales



Auditoría y Assurance

Servicios de Auditoría
Servicios de Assurance

Consultoría

Digital Customer & Marketing
Core Business Operations
Enterprise Technology & Performance
Human Capital
Strategy, Analytics and M&A

Asesoría Financiera

Investigación Forense
Fusiones y Adquisiciones
Value Creation & Restructuring
Asesoría en Finanzas Corporativas
Infraestructura y Proyectos de Capital
Real Estate

Asesoría en Riesgos

Riesgo Cibernético
Riesgo Regulatorio
Riesgo Financiero
Riesgo Operativo
Riesgo Estratégico y de Reputación

Impuestos y Servicios Legales

Servicios Externos de Contabilidad, Nómina y Cumplimiento Fiscal - BPS
Servicios Tributarios para Empresas
Servicios Globales para Empleadores
Impuestos Corporativos
Impuestos Internacionales
Precios de Transferencia
Litigio Fiscal
Legal



Ubicaciones/regiones



46

oficinas distribuidas
en 16 países



+9,000

profesionales motivados por la ética,
la calidad, el profesionalismo y la
atención al cliente.

México-Centroamérica

Costa Rica
El Salvador
Guatemala
Honduras
México
Nicaragua
Panamá
República Dominicana




Andina

Colombia
Ecuador
Perú
Venezuela

Cono Sur

Argentina
Bolivia
Paraguay
Uruguay





Innovación en un mundo en constante cambio

En Deloitte, la innovación no es una opción, sino un imperativo de negocio. Las grandes tendencias del mundo empresarial y el ritmo del cambio en el mercado nos desafían, constantemente, a desarrollar nuevas soluciones, productos y servicios que respondan a las expectativas y necesidades de nuestros clientes, y a mejorar nuestros procesos para ser más eficientes y eficaces en la ejecución de nuestras actividades.

Por ello, con el fin de mantenernos en línea con las circunstancias globales y a la vanguardia de los cambios y tendencias, hoy, estamos en un constante movimiento hacia el futuro, mediante una visión estratégica que nos permite convertirnos en un referente digital sostenible, rentable y flexible, generando un mayor valor tanto para la organización como para nuestros clientes.

Dentro de la Firma, contamos con una estrategia de innovación clara, que incorpora objetivos medibles, y se ejecuta a lo largo de toda la región, con el fin de motivar a nuestros profesionales, generar compromiso e involucramiento y aumentar el sentido de pertenencia, para trabajar de forma alineada y coordinada hacia el cumplimiento de nuestros objetivos.

Esta estrategia de innovación está basada en los siguientes tres pilares:

1. Cultura interna.
2. Transformación digital: evolución de nuestros servicios y operación en un esquema digital.
3. Posicionamiento de la Firma: ser una Firma con capacidad de adaptación y resiliencia ante los cambios y la disrupción.

Cultura interna

Con el fin de construir una cultura interna de innovación, hemos desarrollado una serie de iniciativas y programas para el involucramiento y la participación de nuestros colaboradores:

Programa #SoyInnovación Spanish Latin America

Promueve la cultura de innovación dentro de la Firma y permite a los colaboradores desarrollar nuevas ideas para mejorar los procesos y procedimientos internos, así como gestar nuevos servicios o estrategias para impactar, positivamente, a clientes actuales y potenciales. Dicho programa se lleva a cabo a manera de concurso, por lo que las ideas pasan por diferentes etapas de revisión y aquellas que llegan a la final, y son aprobadas para ser implementadas en la Firma, son premiadas.



Para el desarrollo y la implementación de este programa, dedicamos mil 500 horas de trabajo, logrando impactar a 250 profesionales, fomentando una cultura de innovación y desarrollando habilidades profesionales que fortalecen la relación entre los(as) Socios(as) y los colaboradores y, en consecuencia, incrementan el valor de nuestras diferentes Áreas de Negocio y Áreas Estratégicas.

Durante el FY21, se propusieron 96 nuevas ideas, de las cuales 12 ya han sido aprobadas por los paneles de expertos y 6 se encuentran en proceso de aprobación.

Capacitación

Durante el año, llevamos a cabo diferentes actividades e iniciativas, con el fin de impulsar las capacidades y el involucramiento en innovación de nuestros colaboradores, en las cuales hemos invertido 2 mil 700 horas e impactado a 3 mil 350 profesionales.

Una de estas iniciativas recibió el nombre de **Maratón de Innovación** y consistió en un concurso, con *gamification* como base, buscando que los profesionales incorporaran a sus conocimientos distintos conceptos de innovación. Asimismo, desarrollamos talleres de introducción al **Design Thinking**, en los que participaron más de 250 profesionales a lo largo de la región.

Herramientas internas

Durante el FY21, desarrollamos y publicamos un *Newsletter* bimestral, dirigido a todos los profesionales de la Firma, por medio del cual se dieron a conocer distintas iniciativas de innovación en los diferentes Negocios y Áreas Estratégicas.

Adicionalmente, contamos con una plataforma digital, **Innovation Exchange**, disponible para todos los profesionales, que permite el intercambio de información en materia de innovación. Cada trimestre, recopilamos la información correspondiente a los activos digitales e innovaciones generados por cada Negocio / Área Estratégica, con el fin de mantener actualizada nuestra plataforma.

Transformación digital

Otra parte relevante de nuestra estrategia de innovación ha sido el trabajo para la construcción de nuestra trayectoria de transformación digital.

En Deloitte, la transformación digital ha implicado el rediseño de nuestro modelo de negocio y de nuestros servicios, con el fin de mejorar y adaptar, continuamente, nuestra operación, de tal forma que responda y anticipe las exigencias y demandas de nuestros clientes, generando, al mismo tiempo, nuevas ofertas de servicio. Este cambio y rediseño está apalancado en tres factores clave: tecnologías

digitales; atracción y desarrollo de talento; y alianzas estratégicas.

Adicionalmente, nuestra estrategia de transformación digital se desarrolla tomando en cuenta los siguientes dominios:

- 1. Nuevos modelos de negocio:** reinención del negocio, buscando fuentes de ingreso diferentes
- 2. Nuevos modelos de operación:** transformación de los modelos de operación tradicionales, para adaptarnos al cambio.
- 3. Nuevas experiencias para los clientes:** ofertas personalizadas, relevantes y atractivas.

Durante el FY21, identificamos 55 iniciativas a lo largo de los tres dominios de transformación digital, las cuales se encuentran en proceso de implementación, con una inversión aproximada de 15 millones de dólares.

Nuestra visión a futuro

En Deloitte, año con año, queremos mejorar, crecer y ofrecer servicios de calidad que se adapten a las necesidades y expectativas de nuestros clientes, con base en las tendencias de nuestro mundo. En consecuencia, contamos con una visión a futuro para desarrollar e implementar nuevos programas e iniciativas en 2022:



Storytelling

A través de la técnica del *storytelling*, compartiremos con nuestros profesionales el conocimiento y la experiencia de nuestros Socios en temas de negocio.

Tecnologías disruptivas

Capacitaremos a nuestros profesionales sobre tecnologías disruptivas, como *Cyber, Cloud, RPA*, entre otras, según su Negocio o Área Estratégica.

Singularity University

En colaboración con el equipo de Singularity University en Colombia, hemos diseñado un programa para tomadores de decisiones, el cual permite que desarrollen habilidades de liderazgo en escenarios de transformación digital.

Posicionamiento de la Firma

El posicionamiento de nuestra Firma, como referente innovador y en alianza con el ecosistema emprendedor, es uno de nuestros principales objetivos estratégicos.

En este sentido, lanzamos el programa *LetStartup*, el cual se enfoca en la búsqueda de *startups* o emprendimientos en etapa de crecimiento, en Latinoamérica, con el objetivo de brindarles asistencia y generarles oportunidades de negocio, mediante alianzas estratégicas que nos permitan generar nuevas soluciones de negocio, alineadas a los objetivos de la Firma, y ampliar nuestro portafolio de soluciones para los clientes.



Interés general

En medio de la incertidumbre que trajo la conjunción de una crisis sanitaria, económica, social, ambiental y de confianza en los gobiernos y las instituciones, las empresas han asumido un rol más relevante en la resolución de los problemas más complejos de la sociedad. Esto implica una mayor responsabilidad con los grupos de interés, que incluyen, entre otros, a clientes, colaboradores, proveedores y comunidades, quienes esperan que las organizaciones les rindan cuentas del desempeño financiero, pero también del impacto positivo en la sociedad y en el medio ambiente.

En este sentido, Deloitte, al ser una organización orientada por un propósito, puede responder y adaptarse de una manera orgánica a las expectativas de sus grupos de interés, manteniendo la relevancia de sus actividades y actuando en favor del interés general de la sociedad. Es por esto que consideramos fundamental rendir cuentas sobre métricas

Ambientales, Sociales y de Gobernanza (ASG), desde la perspectiva de nuestros servicios, nuestra gente, operación y nuestro impacto en la sociedad.

Servicios

El compromiso de Deloitte con el actuar responsable en los negocios subyace a todo lo que hacemos. Es más que solo hacer lo correcto, se trata de demostrar cómo vivimos nuestro propósito y Valores Compartidos todos los días. Esto se articula en la Declaración del **Compromiso con las prácticas de Negocios Responsables**, que describe nuestras creencias y los compromisos que hemos asumido para informar nuestra toma de decisiones.

Deloitte ofrece servicios de auditoría y aseguramiento, consultoría, asesoría financiera, asesoría en riesgos e impuestos en todo el mundo, siempre esforzándose por actuar en favor del interés general, ejercer los

más altos estándares éticos y brindar servicios de la más alta calidad. A continuación, se presentan algunos ejemplos de cómo estos servicios benefician el interés público.

Auditoría y Assurance

Nuestra firma proporciona servicios de Auditoría y Assurance que sirven al interés general, ya que generan confianza y fomentan la transparencia entre los grupos de interés en el mundo de los negocios a nivel global. Los auditores independientes de Deloitte ayudan al sistema de mercados de capitales a funcionar con mayor confianza, refrendado o expresando opiniones sobre si los estados financieros, los controles internos y los informes regulatorios se preparan de acuerdo con los marcos de información aplicables.

Deloitte se compromete a mejorar constantemente los procesos de auditoría en un proceso de mejora



continua, con la aplicación de alta tecnología y con el involucramiento de especialistas en las diversas materias. Estas acciones son esenciales para mantener la confianza de los inversionistas y brindar estabilidad a los mercados financieros globales y locales. Un ejemplo relevante es el desarrollo de *Levvia*, una herramienta que permite a nuestros profesionales realizar auditorías de calidad en empresas privadas y poco complejas de forma muy eficiente.

En Deloitte, realizamos inversiones continuas en nuestros procesos de transformación, innovación, tecnología y talento especializado, enfocados a nuestros procesos de mejora continua de calidad, que nos permiten seguir liderando la profesión en el mercado de auditoría externa en la región.

Consultoría

Nuestra Firma ayuda a las organizaciones a tomar medidas decisivas, a innovar y transformar su negocio y lograr resultados sostenibles. Nuestros profesionales trabajan junto a organizaciones públicas y privadas en todas las industrias, para ayudar a desarrollar e implementar estrategias que les permitan abordar sus desafíos más complejos.

Para cumplir con estos objetivos, implementamos

distintas herramientas, como *Margin Plus*, una herramienta que ayuda a tomar acciones sostenibles que permitan capturar ahorros, mejorar los márgenes y asignar estratégicamente recursos a iniciativas de crecimiento. De igual forma, bajo *Adaptive / Cloud*, se desarrollaron, entre otras, tres herramientas: *Universal Banking Accelerator*, *Insurance Accelerator* y *Universal Pharma Accelerator*, que ayudan a los líderes de estas industrias a tener mejor información para la toma de decisiones clave y definir planes para sus negocios.

Asesoría en Riesgos

En un mundo en constante y acelerada evolución, ayudamos a las empresas a gestionar los riesgos con soluciones de Controles Internos, Riesgo Cibernético y Estratégico, y Soporte Regulatorio. Los profesionales de Asesoría en Riesgos se conectan con los desafíos complejos y únicos de los clientes, lo que les permite lograr resultados positivos, crecimiento sostenible y un impacto social positivo.

Como parte de nuestra oferta sobre cambio climático y soluciones de sostenibilidad, estamos comprometidos con guiar a las organizaciones hacia futuros más sostenibles.

De igual forma, Deloitte Cyber asesora, implementa

y opera un portafolio integral de soluciones cibernéticas para anticipar y prepararse para los riesgos cibernéticos del futuro. Los ciberataques están en aumento con una creciente persistencia y sofisticación. Deloitte Cyber ayuda a las organizaciones a identificar sus riesgos, prepararse y detectar las amenazas, fortalecer y proteger sus entornos, y, lo que es más importante, responder y recuperarse.

Desde la práctica de Asesoría en Riesgos se han creado herramientas tecnológicas que han mejorado nuestra oferta de servicios como *Stress engine*, que tiene como objetivo mejorar el proceso de toma de decisiones, el cumplimiento regulatorio y la gestión del binomio riesgo-retorno. De igual forma, se desarrolló *DataChecker*, una herramienta basada en *Data Analytics*, que permite apoyar el monitoreo continuo y recabar indicadores a lo largo del flujo de trabajo, rompiendo con los silos organizacionales.

Asesoría Financiera

Nuestro equipo provee estrategias y servicios a nuestros clientes en cada fase del ciclo económico de sus negocios. Contamos con expertos en el desarrollo de estrategias financieras que ayudan a agregar valor a las empresas y a sus accionistas.



Los asesores forenses de Deloitte ayudan a las organizaciones y gobiernos a combatir el fraude, los delitos económicos y financieros. Ayudamos a nuestros clientes a identificar y responder proactivamente a la malversación, implementar sistemas para monitorear y detectar problemas, y abordar incidentes de manera rápida y eficiente.

Con el objetivo de prestar los mejores servicios, hemos incorporado *Data analytics*, que ha permitido optimizar el tiempo que se invierte en procesos y mejorar la calidad del análisis de la información que le brindamos a nuestros clientes. De igual forma, dentro de los servicios de investigación forense, se implementó *Voice Analytics*, que, en procesos de contratación de talento, ayuda a reconocer qué candidatos a una posición dentro de las organizaciones pueden llegar a ser confiables para, de esta forma, mitigar riesgos

Impuestos y Servicios Legales

Deloitte ayuda a las empresas y a las personas físicas a cumplir con las obligaciones fiscales, guiándolos a través de leyes fiscales nacionales e internacionales, las cuales pueden ser complejas o cambiar rápidamente.

Estos esfuerzos promueven un mayor nivel de cumplimiento tributario, el fomento de la buena

gobernanza fiscal, la transparencia y la cooperación, y la reducción del número de disputas fiscales al permitir su resolución y facilitando la recaudación de ingresos por parte de las autoridades fiscales de todo el mundo. Todos estos son componentes vitales de un sistema tributario eficaz que apoye los cimientos de la sociedad.

De igual forma, nuestro equipo de legal ofrece asesoría de la más alta calidad en las diversas transacciones comerciales que nuestros clientes lleven a cabo, incluyendo la asesoría legal en la estructuración, elaboración, negociación y cierre de dichas operaciones.

En términos de innovación, en las prácticas de impuestos continuamente implementamos herramientas utilizadas a nivel global, y desarrollamos y ponemos en marcha múltiples herramientas para apoyar el cumplimiento de las obligaciones fiscales y aduaneras de nuestros clientes, entre ellas, destacamos *Digital Tax Analyzer* y *Dtrade Insight*, las cuales permiten realizar análisis detallados de indicadores fiscales y de comercio exterior. La evolución de la tecnología aplicada en materia tributaria nos obliga a estar a la vanguardia en el desarrollo de herramientas tecnológicas de aplicación general y *ad hoc*, que satisfagan las necesidades de nuestros clientes

Gente

Deloitte contrató a casi 1,404 profesionales en Spanish Latin America, y sigue comprometido con el desarrollo de líderes en todos los niveles de la organización. Estimamos que el total de horas de aprendizaje para el año fiscal 2021 fue de 93 horas por profesional. Nos esforzamos por proporcionar una cultura inclusiva en el lugar de trabajo, respaldada y cimentada en el respeto, porque creemos que trabajar y aprender con personas de diferentes orígenes, culturas y estilos de pensamiento ayuda a nuestra gente a convertirse en mejores profesionales y líderes en sus carreras en Deloitte y más allá de nuestra organización.

Ver nuestra gente

Sociedad

Deloitte se compromete a tener un impacto significativo para la sociedad. A través de *WorldClass* nos estamos centrando en mejorar la calidad de la educación, desarrollar habilidades laborales y promover el emprendimiento en Latinoamérica, con el objetivo de impactar a 5 millones de personas para 2030. A través de nuestras Iniciativas de *Impact EveryDay*, también hemos sido contundentes al proporcionar y promover el apoyo necesario a las comunidades para responder a la pandemia del COVID-19.

Ver social



Operaciones

El compromiso de Deloitte con la sostenibilidad nos impulsa a gestionar nuestras operaciones de manera responsable y defender iniciativas ambientalmente sostenibles en toda la organización y en la cadena de suministro a nivel regional. Creemos que debemos liderar el camino para construir un mundo mejor, más fuerte y sostenible. *WorldClimate*, la estrategia de cambio climático de Deloitte, se formuló en el año fiscal 2020, para enfocar a la organización en la toma de decisiones climáticas responsables. Cuatro pilares sustentan la dirección estratégica de esta iniciativa:

1. Lograr cero emisiones netas de gases de efecto invernadero para 2030;
2. Abordar las políticas y procedimientos internos de Deloitte para alinearse con sus objetivos climáticos;
3. Educar e inspirar a las personas de Deloitte para que actúen de manera responsable en materia de cambio climático; y
4. Trabajar con los ecosistemas para crear un impacto colectivo.



[Ver Medio ambiente](#)



Medio ambiente



Resumen



En Deloitte, estamos comprometidos con la sostenibilidad a largo plazo, abordando nuestros propios impactos ambientales y los desafíos mundiales del cambio climático, e invitamos y apoyamos a otras organizaciones a hacer lo mismo.

Deloitte está ayudando a sus clientes a reimaginarse y a reinventar la forma en la que su talento trabaja, se traslada y vive, por medio de tecnologías innovadoras, así como de enfoques y soluciones digitales, para abordar los problemas nuevos, complejos y urgentes en materia medioambiental.

El cambio climático ha sido clave en la definición de las estrategias de nuestra organización y, en consecuencia, nos hemos enfocado en tecnologías limpias y en la innovación. Deloitte aborda este fenómeno no solo como un factor de riesgo, sino también como una oportunidad de crecimiento, a través de acciones de mitigación, adaptación y transición hacia una economía baja en carbono.

Consideramos que asegurar la resiliencia de la Firma requiere de una buena preparación ante los retos asociados al cambio climático, mientras se llevan a cabo medidas para alcanzar un futuro con emisiones netas cero y se trabaja en la protección de la naturaleza y de las comunidades. Mejorar en este aspecto implica, por lo tanto, evaluar cómo el cambio climático creará nuevos riesgos o modificará los actuales. Además, en un sentido amplio, la construcción de sistemas resilientes implica, a su vez, una transformación tecnológica y una transición hacia una economía descarbonizada.





Anteriormente, el modelo de negocio tradicional de Deloitte requería que nuestros profesionales viajarán, de forma constante, a visitar a nuestros clientes. Sin embargo, a partir de la pandemia del COVID-19, hemos reducido, significativamente, todas las formas de viaje y las hemos reemplazado por trabajo virtual.

De igual forma, como todas nuestras reuniones se han llevado a cabo de manera remota, de hogar a hogar, casi todas nuestras oficinas han permanecido inactivas. Este cambio de enfoque en nuestras operaciones, junto con acciones proactivas tomadas en el año fiscal 2020, permitieron que nuestras emisiones de CO2 registradas en el año fiscal 2021 disminuyeran 85%, en comparación con los niveles prepandémicos (FY 2019).





Nuestra estrategia

En el año fiscal 2021, Deloitte lanzó **WorldClimate**, una estrategia que impulsa decisiones climáticas responsables dentro de nuestra organización y más allá, a fin de abordar la urgente crisis climática del mundo con acciones alcanzables, medibles y basadas en el método científico. Nuestros líderes, guiados por nuestro CEO Global, están comprometidos y alineados con la meta de descarbonización a 1.5 °C, porque consideramos que cualquier iniciativa menos ambiciosa no tendrá el impacto que nuestro mundo necesita, y estos objetivos de reducción de carbono de *WorldClimate* de Deloitte están validados por la iniciativa *Science Based Targets*.

Con *WorldClimate*, reconocemos que son necesarias las acciones colectivas para combatir el cambio climático y, en consecuencia, hemos adoptado un enfoque efectivo, conformado por tres ejes: 1) las acciones que tomamos; 2) las acciones que inspiramos en nuestra gente; y 3) las acciones que tomamos con otras organizaciones de nuestro ecosistema.

Además, Deloitte está comprometido con lograr que nuestras operaciones generen cero emisiones netas de Gases de Efecto Invernadero (GEI) para 2030 y, a fin de conseguirlo, estamos incorporando la sostenibilidad en las políticas y prácticas de toda la organización, y empoderamos a nuestro talento para que tome decisiones respetuosas con el medio ambiente que motiven a otros a hacer lo mismo.

Metas

En Deloitte, estamos decididos a alcanzar cero emisiones netas para 2030 y a extender nuestro impacto significativo más allá de nosotros mismos —a través del empoderamiento de nuestros profesionales e involucrando a nuestros ecosistemas en elecciones climáticas responsables— con los siguientes objetivos, agrupados en cuatro pilares.



Reducción de emisiones

Cero emisiones netas para 2030



Operación verde

Políticas y prácticas internas coherentes



Agentes de cambio

Habilitar a nuestra gente en su acción individual y colectiva



De la mano con nuestro ecosistema

Comprometernos con nuestros grupos de interés para abordar el cambio climático





Reducción de emisiones

Cero emisiones netas para 2030

- Reducir nuestras emisiones de viajes de negocios en 50% por Empleados de Tiempo Completo (FTE, por sus siglas en inglés) para el FY 2030.
- Abastecer de energía 100% renovable a nuestros edificios para el FY 2030.
- Convertir 100% de nuestra flota de vehículos a híbridos y eléctricos para el FY 2030. g
- Comprometernos con nuestros proveedores principales, para que adopten *Science Based Targets*.
- Invertir en soluciones de compensación significativas para las emisiones que no podamos eliminar.



De la mano con nuestro ecosistema

Comprometernos con nuestros grupos de interés para abordar el cambio climático

- Colaborar con clientes, aliados, ONGs, gremios, proveedores y otros grupos de interés, para combatir el cambio climático y adoptar el ODS 13 a un nivel sistémico.



Operación verde

Políticas y prácticas internas coherentes

- Asignar a un Líder responsable de la estrategia *WorldClimate* en cada geografía.
- Priorizar, en la Agenda Ejecutiva, la discusión sobre el cambio climático.
- Integrar consideraciones inteligentes sobre el medio ambiente al momento de tomar decisiones sobre nuestras operaciones, inversiones y oficinas.



Agentes de cambio

Habilitar a nuestra gente en su acción individual y colectiva

- Educar a nuestros empleados sobre su impacto en el cambio climático —derivado de sus hábitos de consumo y uso de productos—, a fin de involucrarlos a tomar decisiones positivas para el medio ambiente, en su hogar y en su trabajo, y puedan generar un efecto amplificador a través de sus redes personales.



Prioridades medio ambientales



Como Firma, nos hemos comprometido a abordar la urgente crisis climática con acciones alcanzables, medibles y basadas en la ciencia.

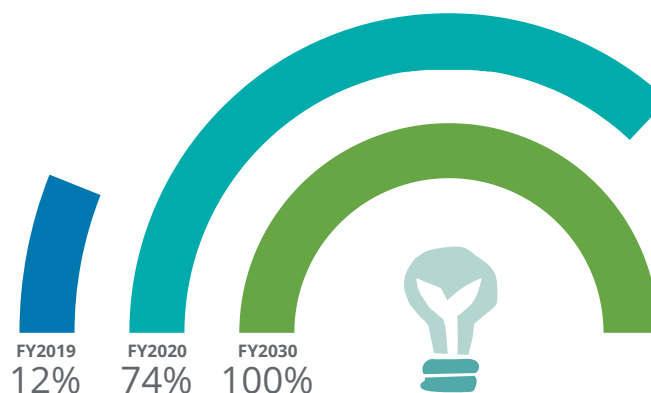
Con ese espíritu y con la determinación de “impulsar la acción climática rápidamente”, Deloitte se ha unido a las tres iniciativas centrales del *Climate Group*, apoyando la electricidad renovable (RE100), la adopción de vehículos eléctricos (EV100) y la eficiencia/productividad energética (EP100); y somos una de las 13 organizaciones que han hecho este triple compromiso.

Alineados con lograr cero emisiones netas para 2030, como parte de nuestra iniciativa *WorldClimate*, estamos en constante evolución de nuestras prácticas comerciales, para satisfacer nuevas demandas, desarrollar soluciones innovadoras y fomentar un entorno que lidere con el ejemplo en la búsqueda de una reducción en la economía del carbono.

Nuestros compromisos con las iniciativas del *Climate Group*, tomados en conjunto, son una muestra de responsabilidad e impulso a las decisiones climáticas responsables en nuestra organización y más allá; sin embargo, Deloitte también ha formulado sus propios objetivos para reducir las emisiones de Gases de Efecto Invernadero (GEI), los cuales han sido validados

por la iniciativa *Science Based Targets* (SBTi) como una vía para alcanzar la reducción de 1.5 °C, y estamos trabajando con otros actores gubernamentales y no gubernamentales, con el fin de aprovechar nuestro tamaño y escala en la carrera hacia las cero emisiones, generando una inercia que permita a otros lograr cero emisiones netas en 2050.

Consumo de electricidad renovable



Notas: Las cifras se agrupan en toda la organización global de Deloitte.



Las emisiones brutas de Gases de Efecto Invernadero (GEI) de Deloitte Spanish Latin America (alcances 1, 2 y 3) disminuyeron 88% en comparación con la línea de base del año fiscal 2019, y esta reducción es, principalmente, el resultado de los decrecimientos significativos de viajes de negocios, sin tomar en cuenta nuestras emisiones por Adquisición de Bienes y Servicios (PG&S).

Por su parte, si bien nuestra estrategia medioambiental actual está centrada en la energía y en las emisiones de Gases de Efecto Invernadero (GEI), también estamos trabajando, activamente, en mejorar nuestros sistemas de gestión del agua, así como nuestras estrategias de residuos y de plásticos de un solo uso.

Cadena de suministro y ecosistemas

A partir de este año, comenzamos a calcular las emisiones de nuestra cadena de suministro más allá de los viajes de negocios. Como resultado, en el año fiscal 2021, se estima que nuestras emisiones de bienes y servicios adquiridos constituyeron, aproximadamente, 91% de nuestras emisiones agregadas y, por lo tanto, disminuir estas emisiones, hoy, es un componente clave de nuestra estrategia de reducción de carbono.

Idealmente, todos nuestros proveedores deberían alinearse, en última instancia, con la vía de



reducción de carbono de 1.5 °C y, para mejorar la cuantificación de las emisiones de los bienes y servicios adquiridos y comprender el compromiso de nuestros aliados con el clima, actualmente, solicitamos a los proveedores más grandes

de Deloitte Global responder un cuestionario específico sobre la cadena de suministro de CDP, a fin de trabajar activamente con ellos en esta ambición.

Asimismo, nos encontramos en un proceso de gestión y homologación de toda nuestra cadena de suministro en los 16 países que conforman Deloitte Spanish Latin America, lo cual facilitará la medición y la gestión de nuestro impacto en la cadena y nos ayudará a alcanzar estas ambiciosas metas en el futuro.

Gente

En Deloitte, reconocemos que una de las formas más poderosas de promover la acción sobre el cambio climático es a través de nuestra gente y, por ello, el impacto ambiental de cada profesional, si bien no forma parte de la huella que mide y reporta la Firma, conforma un aspecto fundamental de nuestra estrategia de acción. Tenemos una ambición: permitir que nuestra gente tome decisiones climáticas positivas en el hogar y en el trabajo, y las amplifique a través de sus redes personales.

Como consecuencia, durante el año fiscal 2021, creamos un e-learning obligatorio para todos los profesionales de Deloitte —que deberán completar en 2022—, a fin de que conozcan los impactos del cambio climático, las acciones de nuestra Firma y cómo pueden tomar acciones positivas para la sostenibilidad de nuestro mundo. Esta capacitación se ve reforzada por una herramienta de aprendizaje: CURA, que ofrece contenido adicional, organizado en diferentes secciones y temas, y permite a las personas elegir sus áreas de interés para una experiencia personalizada.

Energías renovables

Durante el año fiscal 2022, realizaremos un estudio a profundidad, que incluye a los 16 países que conforman a Deloitte Spanish Latin America, para conocer la viabilidad y las mejores opciones del uso de energías renovables en todas nuestras oficinas operativas. Una vez finalizado este estudio, definiremos una hoja de ruta para adquirir energías renovables y operar con las mejores condiciones en cada geografía.

Hoy, nuestros compromisos ambientales se encuentran más presentes que nunca en las decisiones que gestionan nuestras operaciones en todos los países, permitiéndonos recorrer el camino hacia alcanzar las cero emisiones netas de carbono.





8% de nuestros proveedores globales (por emisiones) adoptó objetivos ambientales basados en la ciencia; y 10% adicional se ha comprometido a establecer estas metas a la brevedad.

Compensaciones

La descarbonización, utilizando enfoques basados en la ciencia, es primordial para nosotros. Cuando establecimos un objetivo de emisiones netas cero para 2030, sabíamos que lograrlo requeriría, en última instancia, la necesidad de eliminar el carbono de nuestras operaciones a través de mecanismos de mercado y, mientras se concluye esta transición,

Deloitte ha optado por compensar sus emisiones continuas a través de la compra de créditos que promueven proyectos sustentables, al tiempo que reconoce que esta iniciativa no reemplaza la necesidad de reducir su impacto ambiental, de acuerdo con los enfoques basados en el método científico.

Alianzas

Desde el año fiscal 2021, hemos establecido alianzas estratégicas con organizaciones privadas y de la sociedad civil, a fin de impulsar y mejorar nuestras estrategias internas. Estas colaboraciones han ido creciendo y aumentando, generando mayor valor e impacto en cada una de nuestras acciones ambientales.

TCFD

Por su parte, en Deloitte, reconocemos las recomendaciones del Grupo de Trabajo sobre Divulgaciones Financieras Relacionadas con el Clima —en inglés, *Task Force on Climate-related Financial Disclosures* (TCFD)— como un marco útil para evaluar e informar sobre los riesgos y oportunidades relacionados con el medio ambiente. En consecuencia, Deloitte Global ha emitido su primer informe TCFD este año y anticipamos que aprovecharemos esa información en futuros reportes.



Emisiones de Gases de Efecto Invernadero (GEI)

La reducción porcentual representa el rendimiento del año fiscal 2021 frente a la línea de base del año fiscal 2019:



↓88%
en nuestras
emisiones brutas.



↓87%
en nuestras
emisiones por FTE.



↓67%
en las emisiones
de alcance 1 y 2.



↓95%
en las emisiones
por viajes de
negocios por FTE.



70% de energía renovable comprada a nivel global, en camino a nuestra meta de 100%.



Se compensó **100%** de las emisiones operacionales y por viajes de negocios del FY20; y la compensación para las emisiones del FY21 está en trámite.

Notes

Figures are aggregated across the global Deloitte organization





Social





Diversidad e inclusión

Deloitte busca activamente la diversidad en el reclutamiento, en el aprendizaje y en el desarrollo, impulsando la representación de las minorías en la organización.

ALL IN es una iniciativa que representa nuestro compromiso de ser una organización que ofrece a nuestros colaboradores las mismas oportunidades de crecer, desarrollarse, prosperar y alcanzar el éxito, siendo ellos mismos.

Estamos en contra del sesgo sistémico, racismo y trato discriminatorio. Nos tomamos en serio nuestra responsabilidad de escuchar, aprender y liderar el cambio que deseamos ver en la sociedad, creando conciencia sobre la problemática social que representa el racismo. Con el apoyo de Deloitte Global, nuestros líderes están preparados abordar las posibles desigualdades que enfrentan nuestros profesionales, así como el impacto desproporcionado que la pandemia está teniendo en ellos.

De igual forma, lanzamos e implementamos una serie de programas de sensibilización, capacitación y educación, que permiten a los profesionales con discapacidades alcanzar su máximo potencial dentro de la organización.





Salud mental

Como socios fundadores de la Colaboración Empresarial Global para Mejorar la Salud Mental en el Lugar de Trabajo, establecida en enero de 2021, en Deloitte, reconocemos la importancia de la salud mental.

En ese sentido, y con el fin de apoyar a nuestros profesionales, pusimos a su disposición canales de apoyo, los cuales evolucionaron para ofrecer un servicio mediante videollamadas, con especialistas en contención emocional.





Programas de aprendizaje y desarrollo en Spanish Latin America

En Deloitte, contamos con un programa de capacitación anual para todos los colaboradores, que tiene como base el área de especialidad de cada profesional.

Debido al COVID-19, enfrentamos barreras para llevar a cabo capacitaciones de manera presencial; sin embargo, con el fin de innovar y seguir fortaleciendo el desarrollo de nuestra gente, ahora bajo un enfoque virtual, se implementó la plataforma CURA, la cual contiene cursos, programas y contenidos a los que se puede acceder en cualquier momento. Además, se crearon webcasts, programas digitales e híbridos, como el Foundation of Virtual Facilitation, enfocado en robustecer las habilidades de facilitación virtual.





WorldClass

A pesar de los retos derivados de la pandemia, tuvimos un periodo de buenos resultados, logrando ser más eficientes con menos recursos y sin afectar la calidad de nuestro impacto social. Al respecto, llevamos a cabo más iniciativas alineadas a WorldClass, incrementando el número de voluntarios que participan en ellas y logrando, en consecuencia, impactar a más gente.

Durante el *FY21*, en Deloitte Spanish Latin America, elevamos el objetivo de impacto de nuestra iniciativa WorldClass, de 3.5 millones a 5 millones de personas.



Durante el FY21, en Deloitte Spanish Latin America, elevamos el objetivo de impacto de nuestra iniciativa **WorldClass, de 3.5 millones a 5 millones de personas.**



Impacto social

Personas impactadas



Donativos Firma



Durante el FY21 se implementaron una serie de programas e iniciativas como:



Mejores Empresas Mexicanas (MEM)

Su objetivo es reconocer e impulsar, sin costo, a empresas medianas privadas de México que sobresalen en su desempeño de gestión del negocio.

Donativos socios y staff



Donativos en especie



Mi Voluntariado

Como respuesta a la iniciativa global *Impact Every Day*, se formalizó la disponibilidad de hasta ocho horas laborales al año para cada profesional, las cuales se pueden destinar a actividades de voluntariado.

Horas de voluntariado tradicional



Horas de voluntariado en skills



Cyber Academy

Busca complementar la formación de carreras universitarias mediante el desarrollo de conocimientos y capacidades en ciberseguridad.

Horas probono



Inversión total



Junior Achievement

Tiene como objetivo brindar educación financiera y fomentar la planeación financiera personal, mediante el uso del presupuesto y el ahorro, a través de una plataforma tecnológica.



Nuestra gente

Total plantilla laboral

FY2021



9,220

FY2020



9,794

Plantilla laboral por género y grupo de edad

Mujeres
50%
(4,651)



Hombres
50%
(4,569)

Grupo de edad



Menores de 30

Entre 30-50

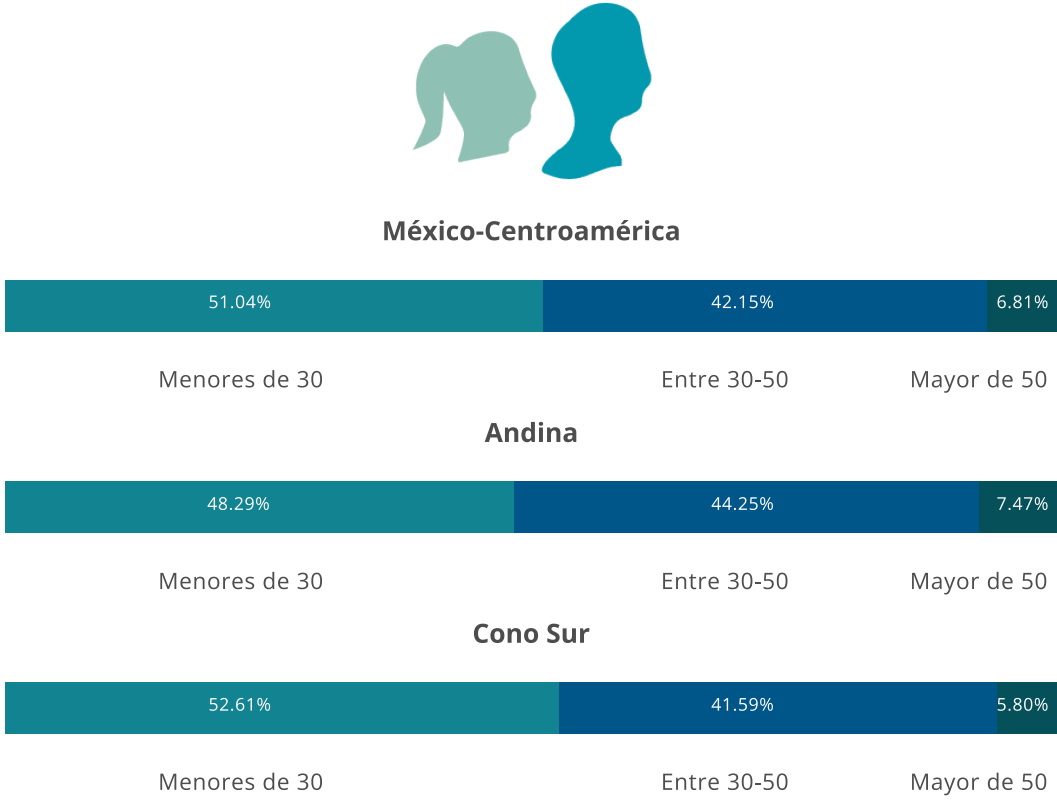
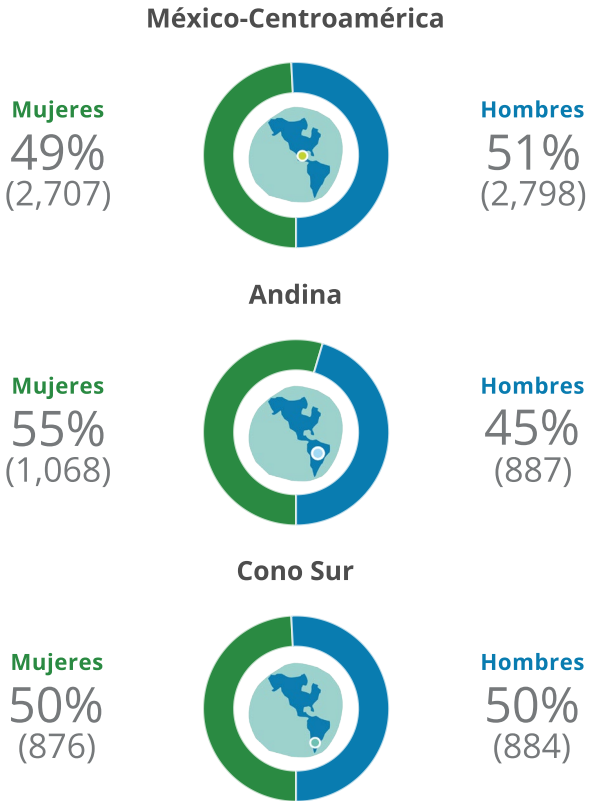
Mayor de 5



Nuestra gente

Plantilla laboral regional por género

Plantilla laboral regional por rango de edad



Nuestra gente

Nuevas contrataciones por género

Mujeres
48%
(672)



Atracción de talento



1,431
Solicitudes



1,404
Contrataciones



85
Prácticas
profesionales

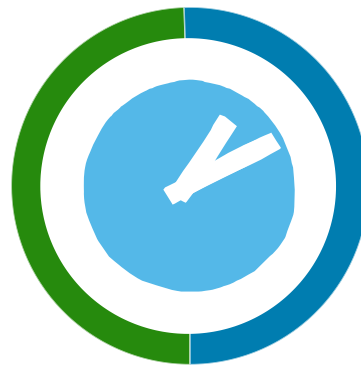


Nuestra gente

Desarrollo de talento

Horas de capacitación por individuo

FY2021
93



FY2020
95



Contamos con un **Centro de Desarrollo de Liderazgo -Deloitte University D.Líderes-**, ubicado en la Ciudad de México, el cual brinda cursos técnicos y de *softskills* a nuestros colaboradores.



Respuesta social frente al COVID



Apoyo en tiempos de crisis e incertidumbre.

Deloitte se ha caracterizado por contribuir en la resolución de los desafíos más relevantes a los que nos enfrentamos día a día, y la pandemia originada por el COVID-19 no es la excepción. En 2020, el mundo entero se vio afectado por los efectos de esta situación, que modificó la vida como la conocíamos; la sociedad se vio en una situación de incertidumbre, inestabilidad y crisis económica a causa del distanciamiento social y el cierre de las actividades económicas no esenciales. Por esta razón, en Deloitte Spanish Latin America, pusimos en marcha una serie de acciones para apoyar a nuestra gente, clientes y comunidades, definiendo un enfoque de respuesta estratégico para tener un mayor alcance e impacto.

Contribución de Deloitte a la sociedad durante la pandemia

Donativos

Como parte de nuestros programas de apoyo, llevamos a cabo una campaña de donativos, en colaboración con **United Way**, a través de la cual se buscó brindar sustento a mujeres cabeza de familia, que perdieron su empleo a causa de la pandemia.

Para la recaudación de fondos se contó con el apoyo y contribución de 800 socios y profesionales, alcanzando una recaudación total de más de 44,000 USD. Gracias a la solidaridad y empatía de nuestros colaboradores, logramos apoyar a 978 mujeres en situación vulnerable y a sus familias.

Voluntariado

Durante 2020 llevamos a cabo una campaña de Voluntariado sin Fronteras en los diferentes países en los que operamos, en conjunto con United Way y One Young World. Esta campaña tuvo como objetivo impulsar a nuestros profesionales a participar en actividades, realizadas a través de plataformas virtuales, que contribuyeran a la continuidad y acceso a la educación de calidad. Mediante estas actividades, nuestros socios y profesionales donaron más de 2,500 horas, en las que, entre otras acciones, pudieron leer cuentos a niños o impartir clases a maestros, estudiantes y pequeños empresarios, a fin de fortalecer sus capacidades y habilidades profesionales frente a los desafíos del COVID-19.



Servicio y asesoría pro bono

Con la finalidad de apoyar la estabilidad de las organizaciones y a la economía local, así como el bienestar de la sociedad de cada uno de los países en donde operamos, se brindaron servicios y asesorías pro bono a diferentes empresas que apoyaron e intervinieron para ayudar a comunidades afectadas por la pandemia.

Programas de bienestar

En Deloitte, la salud y bienestar de nuestros profesionales sigue siendo nuestra prioridad número uno. Para enfrentar los efectos de la emergencia sanitaria, pusimos a disposición de nuestros colaboradores diferentes programas enfocados en cuestiones de salud física, mental y emocional, así como de entretenimiento y vida familiar, en la situación de pandemia y distanciamiento social en la que nos encontrábamos. Algunas de estas iniciativas fueron:

- Desarrollo de una línea de soporte emocional disponible para todos los profesionales y sus familiares.
- Publicación de guías, consejos y recomendaciones semanales para mantener una buena salud física, emocional y mental.
- Publicación de recomendaciones con actividades de entretenimiento, como actividades deportivas y culturales (música, cine, arte, etc.) para todas las edades, que nuestros profesionales podían realizar desde casa, junto con sus familiares.
- Disponibilidad de un apoyo financiero por un valor de USD \$73,774 para todos nuestros colaboradores, específico para gastos relacionados con el COVID-19, incluyendo gastos de hospitalización, medicinas, tratamientos e, incluso, gastos de viaje para acceder a la vacuna contra el coronavirus.





Equidad de género

Deloitte se esfuerza por generar un equilibrio de género en toda la organización. Hemos establecido metas ambiciosas, cuyo progreso es monitoreado por Deloitte Global, y hemos desarrollado estándares globales consistentes, que abarcan todo el ciclo de vida profesional, desde los procesos de reclutamiento, promoción y sucesión, hasta el desarrollo, la tutoría, el patrocinio y el trabajo flexible.

Estamos convencidos de que nuestra mayor fortaleza se encuentra en la diversidad y en la variedad de perspectivas, a través de un ambiente diverso e inclusivo. Al cierre del FY21, 20% de los órganos de gobierno de Deloitte Spanish Latin America estaba compuesto por mujeres y 80%, por hombres; en nuestros Marketplaces, la distribución está segmentada de la siguiente manera: México-Centroamérica, 21% mujeres y 79% hombres; Región Andina, 24% mujeres y 76% hombres; Cono Sur, 15% mujeres y 85% hombres.

De igual forma, tomando en cuenta la diversidad generacional en la organización, 50% de los órganos de gobierno de Spanish Latin America está conformado por profesionales en el rango de 30 a 50 años de edad, y el 50% restante, por personas mayores de 50 años. En México-Centroamérica, 52% corresponde a personas entre 30 y 50 años y 48%, a mayores de 50 años; en Región Andina, 35% y 65%, respectivamente; y Cono Sur, 54% y 46%, respectivamente.

Por otra parte, contamos con ALL IN, una estrategia que nos permite acompañar y apoyar a nuestros colaboradores que se convierten en madres y padres. Nuestro programa ofrece días adicionales a los que otorga la ley, permitiendo a las y los profesionales, con al menos 1 año de antigüedad en la Firma, acceder a un permiso con goce de sueldo de 45 días adicionales a los establecidos en la regulación local. A nivel Spanish Latin America,

un total de 100 mujeres y 62 hombres que forman parte de nuestra organización accedieron a este permiso parental; nuestra tasa de regreso al trabajo y de retención de profesionales que se acogieron al permiso parental fue de 73% para mujeres y 68% para hombres, para el periodo objeto de este reporte.

Deloitte también lleva a cabo investigaciones sobre cuestiones críticas relacionadas con la igualdad de género. En octubre de 2020, Deloitte Global publicó **Comprendiendo el impacto de la pandemia en las mujeres que trabajan**, basado en una encuesta realizada a casi 400 mujeres en nueve países. El informe exploró el impacto de la pandemia en las mujeres trabajadoras y ofreció acciones críticas que los empleadores pueden tomar para ayudar a las mujeres a progresar y prosperar en el lugar de trabajo.



Posteriormente, en mayo de 2021, Deloitte Global publicó el informe **Mujeres en el trabajo**, que analiza la perspectiva de 5,000 mujeres trabajadoras que fueron encuestadas en 10 países para escuchar directamente de ellas sobre el estado de la equidad de género en el lugar de trabajo y el impacto de la pandemia del COVID-19 en sus vidas laborales. Las encuestadas variaron según los grupos de edad y los datos de la encuesta también han permitieron realizar un análisis desde una perspectiva de raza, etnia, orientación sexual e identidad de género. El reporte ofrece también estrategias que los empleadores pueden implementar para apoyar a las mujeres y crear culturas más inclusivas y de alta confianza que sean aptas para el futuro.





Governanza





Finalmente, respecto a nuestra gente, ésta espera de nosotros que promovamos su seguridad, permitamos su progreso y creemos un lugar de trabajo justo y equitativo.

La razón por la que medimos e informamos sobre nuestro progreso en estas áreas no solo obedece a una rendición de cuentas, sino también a demostrar, de forma transparente, la conexión entre la gobernanza responsable, la gestión cuidadosa y el éxito operativo.

Deloitte es líder porque nuestros líderes están comprometidos con una gobernanza ejemplar.



Liderazgo y gobernanza

Deloitte S-LATAM, S.C. es una Sociedad Civil, organizada con la participación de sus socios en 16 geografías en América Latina, con el propósito de facilitar la integración de las prácticas nacionales en las que operamos en la región denominada Deloitte Spanish Latin America (S-LATAM). Somos una de las Firmas Miembro de Deloitte Touche Tohmatsu Limited (Deloitte Global), Sociedad Privada de Responsabilidad Limitada en el Reino Unido. Las Firmas miembro de Deloitte Global son entidades legales únicas e independientes que, conjuntamente con sus afiliadas y subsidiarias, operamos bajo la marca, políticas, metodología y lineamientos de Deloitte.

Esta estructura permite que Deloitte mantenga su liderazgo en todos los niveles –local, nacional y global–. Cada Firma Miembro, sus

entidades afiliadas y subsidiarias, son entidades independientes que operan bajo la legislación y normatividad vigentes en su respectiva jurisdicción y, a su vez, se rigen y orientan bajo la marca, las prácticas compartidas y los estándares de servicio al cliente que, entre otros protocolos y directrices, las distinguen e identifican como Deloitte.

La forma en la que está organizada nuestra Firma a nivel Global permite desarrollar economías de escala con centros de excelencia, centros de facilitación global y otros enfoques de red que están diseñados para ofrecer un nivel consistente de excelencia en la prestación de servicios profesionales en todo el mundo.

Uno de los grandes valores agregados de Deloitte es la gestión del conocimiento. Todas las Firmas

Miembro tenemos acceso a las habilidades y conocimientos de las otras Firmas miembro, con la posibilidad de consultar a la red global de Deloitte, y aprovechar el reconocimiento y reputación de Deloitte en el mercado.

Las Firmas miembro de Deloitte, así como sus entidades afiliadas y subsidiarias, apoyan y se adhieren a los propósitos y políticas de Deloitte Global al:

1. Conducirse de una manera que sostenga la reputación de la organización Deloitte;
2. Alinear los planes, estrategias y operaciones locales con los de Deloitte Global, según corresponda;




3. Adherirse a los estándares profesionales, valores compartidos, metodologías y sistemas de control de calidad de Deloitte Global; y

4. Asesorar a Deloitte Global en propuestas de *joint ventures*, fusiones y otros acuerdos de cooperación con otras firmas de Deloitte.

En interés de consolidar nuestras prácticas basadas en la libre competencia y libre concurrencia, en Deloitte Spanish Latin America estamos delineando una política general de leal y libre competencia, tendiente a desincentivar y evitar conductas contrarias a la legislación en esta materia, y, a su vez, que permita identificar, prevenir y prohibir prácticas que restrinjan, impidan o condicionen la oferta de los servicios de las entidades afiliadas y subsidiarias de Deloitte Spanish Latin America. Esta política igualmente abordará los lineamientos en relación con integraciones empresariales, sanciones disciplinarias –en el caso de incumplimiento a la política– y el uso de un canal de denuncias sobre la violación a la política.





Estructura organizacional de Deloitte

El Consejo de Administración de Deloitte Spanish Latin America es el máximo órgano de dirección dentro del gobierno corporativo de esta Firma miembro y está conformado por 10 Consejeros y seis observadores, de los cuales tres son sus miembros permanentes. Los observadores pertenecen a Deloitte Global, así como a las Firmas miembro en Brasil y en Canadá. El Consejo de Administración, para la gestión de temas específicos de su competencia, puede designar a uno o más comités y, cada uno de estos comités estará compuesto por uno o más de los Consejeros.

Los comités del Consejo de Administración incluyen:

- (i) Un Comité de Ganancias y Beneficios para Socios;
- (ii) Un Comité de Finanzas, Auditoría e Inversiones Estratégicas;
- (iii) Un Comité de Evaluación;
- (iv) Un Comité de Riesgos y Regulación;
- (v) Un Comité de Ética e Integridad; y
- (vi) Un Comité de

Nominaciones. El Consejo de Administración tiene la facultad de crear nuevos comités adicionales a los anteriormente listados, según considere necesario.

Entre las responsabilidades del Consejo de Administración se encuentra la creación de iniciativas de inclusión, estrategias, planes y políticas, que consideran, entre otros, los temas de responsabilidad corporativa, antidiscriminación y antiacoso, remuneraciones y ética. Los comités del Consejo de Administración que son responsables de la toma de decisiones relacionadas con temas económicos, ambientales y sociales incluyen el Comité de Nominaciones, el Comité de Ética e Integridad y el Comité de Riesgos y Regulación.

Finalmente, existe el Comité Ejecutivo, que es el órgano responsable de las operaciones habituales de Deloitte Spanish Latin America, encargado de

la implementación de las políticas y estrategias de la Firma miembro. Los funcionarios que forman parte del mismo son el CEO de Deloitte Spanish Latin America, los líderes de industria y los líderes de otras áreas estratégicas. La asignación de los funcionarios está directamente relacionada con sus puestos, en tanto que todos los cargos son directivos.

De igual forma, alineados a nuestro compromiso con la estrategia ALL IN, que busca la equidad de género en los niveles más altos de toma de decisiones de la organización, 31% de los miembros del Comité Ejecutivo son mujeres, y todos los miembros de éste tienen cargos significativos a nivel Spanish Latin America.

Todos los órganos buscan garantizar la representación de las 16 geografías que componen nuestra



organización. Para este propósito, estamos subdivididos en tres Marketplaces: México-Centro América, Región Andina y Cono Sur, los cuales también cuentan con un Comité Ejecutivo que apoya la ejecución de la estrategia regional, de manera local.

Esta estructura nos brinda fortalezas importantes, como tener un mejor entendimiento de los mercados locales, junto con la diversidad cultural que fortalece nuestra oferta de valor hacia nuestros clientes. Asimismo, nos brinda un sentido de responsabilidad local y de pertenencia regional. Aunque tenemos operación en 16 países, nos integramos como una sola Firma miembro a través de Deloitte Spanish Latin America.



Ética

En Deloitte, todo empieza con la ética y la integridad. Estos valores fundamentales representan el corazón de todo lo que hacemos, todos los días como organización, y establecen las expectativas que tenemos unos de otros.

La ética y la integridad son fundamentales y no negociables para todos nuestros(as) socios(as) y profesionales. Actuamos considerando siempre que el comportamiento honesto es esencial para generar confianza y mantener los más altos estándares éticos en nuestro trabajo, con nuestros clientes, el mercado, con nuestra propia gente y con la sociedad.

Principios éticos y Valores compartidos

Nuestros principios y valores describen quiénes somos y qué representamos como Firma. El cumplimiento de los principios éticos mantiene a

Deloitte como una organización líder de servicios profesionales en el mundo.

Los principios éticos definen las normas o estándares de comportamiento ético que unen a todos los miembros de Deloitte, es decir, a los(as) socios(as), profesionales y personal administrativo, independientemente del país en el que residan o de la función que desempeñen; en particular, ofrecen orientación acerca de la conducta profesional apropiada, cubriendo temas como la confidencialidad, la competencia, la independencia y el liderazgo.

Nosotros tenemos la obligación de conocer, comprender y adherirnos no solo a estos principios, sino también a los Valores Globales Compartidos, sobre los cuales se basan los Principios Globales de la Conducta en los Negocios ("Código Global"), que

describen los compromisos que cada uno de los colaboradores de Deloitte asumimos.

Existen cinco valores compartidos, los cuales inspiran confianza en nuestros clientes, en nuestro talento y en las comunidades y prácticas en las que nos desenvolvemos, y permiten que la lealtad hacia nosotros no se vea defraudada:

1. Liderar el camino
2. Servir con integridad
3. Compromiso mutuo
4. Inclusión
5. Colaborar para crear un impacto medible

Código de Ética de Deloitte Spanish Latin America

Los Principios Globales de Conducta en los Negocios contenidos en el Código Global, junto



con el Código de Ética de Deloitte Spanish Latin America, son la guía de los esfuerzos que realizamos por articular de manera clara las normas a las cuales todos los miembros de la organización debemos sujetarnos, en cualquier parte del mundo en la que vivamos y trabajemos.

El objetivo del Código de Ética de Deloitte Spanish Latin America es instar a la ayuda y cooperación mutua, en un clima de comunicación y transparencia, que nos haga sentir orgullosos por pertenecer a Deloitte. Además, pretende servir como guía, referencia informativa y fuente documental para ayudar a todos los profesionales en nuestra Firma a tomar la decisión que éticamente sea más adecuada en cualquier circunstancia. El Código de Ética de Deloitte Spanish Latin America será aplicado de acuerdo con las leyes nacionales o federales, estatales o provinciales y locales, vigentes en cada uno de los países/ geografías que integran a Deloitte Spanish Latin America y en cada una de sus firmas afiliadas.

Programa de Ética – Deloitte Spanish Latin America

En Deloitte Spanish Latin America, nos esforzamos continuamente por conducir nuestros negocios de manera honorable, ética y con el mayor profesionalismo, cumpliendo con las leyes, las

regulaciones, las normas profesionales y políticas de la Firma, así como con el Código de Ética, el cual contiene los principios que rigen nuestras actividades de negocios y relaciones cotidianas. El objetivo del programa de Ética es apoyar los principios que rigen nuestras actividades de negocios y relaciones cotidianas, mejorando la ética y las prácticas para su cumplimiento.

La Dirección de Ética, el Comité de Ética, Reputación y Riesgo, Recursos Humanos y Deloitte Speak Up, son medios por los cuales se puede obtener asistencia si no es posible resolver los asuntos relacionados con los supervisores inmediatos

Deloitte Speak Up

Este medio consiste en una página web independiente, disponible los 365 días del año, las 24 horas del día, para realizar reportes en forma segura de cualquier conducta irregular que vaya en contra de nuestros principios y valores.

El Comité de Ética y el Subcomité de Ética son los encargados de dar seguimiento a los reportes y recomendar las sanciones, proceso que se realiza con absoluta objetividad e imparcialidad. Es importante resaltar que todos los reportes se tratan con total confidencialidad y bajo la política de no represalias.



Anticorrupción

A nivel nacional e internacional, apoyamos activamente múltiples esfuerzos para erradicar la corrupción en todo el mundo. Deloitte Global fue uno de los primeros signatarios del Pacto Mundial de las Naciones Unidas (UNGC, por sus siglas en inglés) y de la Iniciativa de Asociación contra la Corrupción del Foro Económico Mundial (PACI, por sus siglas en inglés).

Nuestra política anticorrupción establece principios de conducta que enfatizan el compromiso de nuestra Firma por establecer relaciones de negocios de manera ética, legal y profesional, prohibiendo cualquier forma de soborno y pagos de facilitación, y brindando lineamientos claros respecto a las contribuciones políticas y caritativas, regalos y entretenimiento, para actuar de manera ética, honesta y responsable.

El Líder de Anticorrupción de Deloitte Spanish Latin America trabaja de la mano del equipo de Anticorrupción de Deloitte Global, y con los líderes senior de Deloitte, para construir y mejorar el programa anticorrupción interno, el cual es consistente a nivel mundial en toda nuestra organización. Entre otros elementos, el programa incluye:

1. Autoevaluaciones, orientación y herramientas anuales de Deloitte contra la corrupción (como la orientación sobre pruebas y monitoreo anticorrupción), para medir la efectividad de los programas anticorrupción en las firmas miembro;
2. Un proceso globalmente consistente para realizar la debida diligencia anticorrupción en terceros no clientes, incluidos subcontratistas, alianzas de

mercado o proveedores;

3. Una metodología y un proceso consistentes a nivel mundial para que las Firmas de Deloitte realicen evaluaciones de riesgo de corrupción;
4. Actividades de apoyo, incluidas comunicaciones, e-learning y talleres, para facilitar el intercambio de mejores prácticas;
5. Una confirmación anual de cada profesional de la Firma que ratifique que ha leído, entendido y aceptado cumplir con la política anticorrupción local, y que no está en violación de esta política, entendiendo su obligación de informar acciones que incumplan con ella.



Para la correcta identificación, evaluación y gestión de los riesgos, en Deloitte Spanish Latin America se consideran los esquemas del universo de riesgos de anticorrupción definidos por la firma a nivel global, los emergentes por la pandemia del COVID-19 y otros adicionales. Las áreas de Ética, Reputación y Riesgo (R&R) y el Líder de Anticorrupción, con base en los criterios de evaluación de impacto y probabilidad de ocurrencia, son los encargados de priorizar los esquemas de mayor relevancia y sobre los cuales la Firma mantiene el foco de atención.

El equipo de Deloitte de Financial Crime trabaja en los temas de anticorrupción, antilavado de dinero y Trade Sanctions. Entre otros, se abordan cuestiones como la aceptación de clientes, relaciones de negocios con terceros, como proveedores, alianzas, subcontratistas, patrocinios y contrataciones/reclutamiento de nuestro personal. Esto incluye una debida diligencia comprensiva sobre los terceros con quienes formamos relaciones de negocios y con quienes nos asociamos, incluyendo un análisis robusto en el proceso de aceptación y retención de clientes.



Independencia

Como parte de una Firma Global, en Deloitte Spanish Latin America estamos comprometidos a mantener la independencia en todos nuestros servicios, con el objetivo de cumplir cabalmente con las obligaciones legales y contractuales con nuestros clientes y grupos de interés. Asimismo, nos aseguramos de que nuestra Firma cumpla con los principios fundamentales de objetividad e integridad, y que seamos independientes de cualquier entidad para la que se requiera independencia.

Para lograr nuestros objetivos de confirmación de independencia, contamos con un Líder de Independencia, que es responsable de asegurar y supervisar los asuntos, el diseño, la implementación, la operación y el monitoreo de los controles de calidad de independencia, y mantener la independencia de entidades restringidas, así

como ayudar en prevenir daños a la marca Deloitte y a sus firmas miembro. Las responsabilidades clave del Líder de Independencia incluyen:

- Actuar, en conjunto con un equipo especializado y capacitado, con el conocimiento en independencia, como punto de contacto para todas las consultas de independencia.
- Liderar todos los asuntos significativos de independencia de la Firma. Asegurar en términos generales el cumplimiento de la política de independencia de la Firma, así como todas las regulaciones externas aplicables y vigentes para propósitos de independencia.

Como parte de estos procesos robustos, la Firma aplica la política 1420 Independencia del Manual de Políticas de Deloitte, en la cual se establecen los lineamientos y procedimientos que se deben

considerar y llevar a cabo para cumplir con la independencia. Además, Deloitte aplica la política 1430 Conflictos Potenciales del Manual de Políticas de Deloitte, en la cual se estipulan los lineamientos y procedimientos que se deben considerar para llevar a cabo el proceso de *conflict checks* interno.

De igual forma, la Firma proporciona a todos sus profesionales información y orientación sobre cuestiones de independencia, así como tecnologías habilitadoras para crear conciencia y ayudarles a cumplir con los requisitos, que cambian rápidamente y que cada vez son más complejos. Los líderes de Deloitte refuerzan la importancia del cumplimiento de la independencia y los estándares de control de calidad relacionados, estableciendo el *tone at the top* e infundiéndolo en los valores profesionales y en la cultura de Deloitte.



Gestión de riesgos

Debido a que el panorama del riesgo continúa siendo volátil, incierto y complejo, con exigencias crecientes por parte de los clientes y ante un mayor escrutinio de reguladores, legisladores y otras autoridades gubernamentales, Deloitte continúa enfocándose, sin descanso, en la calidad y gestión de riesgos, en monitorear, fortalecer y mejorar su procesos y procedimientos en la materia, y en promover una cultura consistente de inteligencia frente al riesgo en la que nuestros profesionales aprenden de las experiencias de otros.

Contamos con un área de Reputación y Riesgo, que cubre las siguientes áreas de experticia: anticorrupción, independencia, ética, privacidad, seguridad de la información, confidencialidad,

regulatorio y políticas públicas. Cada una de estas áreas se abordan, de manera detallada, en artículos adicionales.

Tomando en cuenta que, de materializarse, los riesgos existentes podrían llegar a afectar la capacidad de Deloitte para lograr su estrategia de negocio, incluida la protección y preservación de nuestra reputación y marca, así como el alto nivel de calidad, consistente en todos los servicios que brindamos, Deloitte tiene un proceso sólido para identificar, evaluar, gestionar y monitorear riesgos y oportunidades, tanto a nivel global como a nivel de firma miembro, a través de sus respectivos Marcos Empresariales de Riesgos (*Enterprise Risk Frameworks*- ERF).

Nuestro ERF incluye procesos para analizar tanto los entornos internos y externos para eventos que podrían afectar la exposición al riesgo de nuestra Firma, e identificar y responder a nuevos riesgos y tendencias emergentes que podrían afectar la resistencia de Deloitte a estos riesgos.

El ERF de Deloitte Global establece la evaluación ejecutiva de los riesgos prioritarios a los que se enfrenta la Firma, específicamente, aquellos que podrían afectar nuestra capacidad para cumplir con nuestra estrategia y obligaciones de interés general, así como aquellos que podrían impactar en la reputación de nuestra organización. Los ERF de las firmas miembro se gestionan en coordinación con el Deloitte Global ERF.



Además de evaluar los riesgos prioritarios, el proceso global de ERF de Deloitte identifica los riesgos emergentes, como el cambio climático, que en los últimos dos años se ha identificado como un riesgo emergente.

Gobernanza

Contamos con un Comité de Reputación y Riesgo, liderado por la Líder de Reputación y Riesgo, que incluye a los Líderes de Riesgo de cada línea de Negocio, Líderes de Reputación y Riesgo de cada Marketplace, así como los líderes de las áreas de experticia.

En el viaje de mejora continua de Deloitte, pondremos un enfoque adicional en la comprensión de las implicaciones Ambientales, Sociales y de Gobernanza (ASG) en los riesgos y oportunidades de nuestra organización. Además, estamos considerando formas de mejorar la transparencia en la presentación de informes en el futuro, incluso proporcionando información adicional sobre las tendencias de nuestros riesgos y oportunidades clave, nuestra respuesta a esas tendencias y nuestro apetito con respecto a nuestros riesgos.



Confidencialidad, privacidad y ciberseguridad

En Deloitte Spanish Latin America estamos comprometidos a preservar la confidencialidad, integridad y disponibilidad de la información de nuestros clientes y grupos de interés, aplicando los controles necesarios para alcanzar los objetivos de seguridad de la información, a través de la mejora continua del sistema de gestión.

Considerando la importancia que tiene para Deloitte la seguridad de la información, contamos con un Comité de Seguridad de la Información, Confidencialidad y Privacidad. Este Comité es responsable de gestionar y resolver cualquier asunto relacionado con el cumplimiento de los estándares Globales, lineamientos internos, leyes aplicables y estándares globales, en particular el ISO27001 y el ISO22301 (ver más adelante).

Como resultado de estas acciones, generamos confianza y seguridad en nuestros clientes

respecto a que su información estará protegida; reafirmamos nuestra reputación y posicionamiento como Firma líder en el mercado; y cumplimos con requerimientos de clientes para contrataciones y/o renovaciones de servicios.

Privacidad

Adicionalmente, en Deloitte México estamos comprometidos con la privacidad en el tratamiento de los datos personales de nuestros clientes, empleados, socios, proveedores y terceros, incluyendo su obtención, uso, divulgación y almacenamiento, aplicando los controles necesarios para cumplir los deberes, principios y obligaciones de privacidad por medio del desarrollo, implementación, mantenimiento y mejora continua del Sistema de Gestión de Datos Personales.

Nuestro Sistema de Gestión de Datos Personales se encuentra certificado por el esquema de

Autorregulación Vinculante (EARV) registrado ante la autoridad (INAI), así mismo, se cuenta con un dictamen de cumplimiento con la *General Data Protection Regulation* (normativa de Privacidad de Datos vigente en la Unión Europea), el cual se revisa cada año.

Durante 2021, iniciamos la implementación del Sistema de Gestión de Datos Personales en todos los *marketplaces* de Spanish Latin America, la cual continuará durante 2022, hasta contar con este sistema en toda la región.

ISO 22301: Continuidad del Negocio

En 2021, en Deloitte México obtuvimos la recertificación de nuestro Sistema de Gestión de Continuidad del Negocio (SGCN) alineado a la Norma Internacional ISO 22301 en todas las oficinas del país. Este modelo de gestión que establece, opera, monitorea, revisa, mantiene y



mejora la continuidad del negocio ante la presencia de incidentes disruptivos, a través de los planes y procedimientos establecidos, provee la capacidad para continuar la entrega de productos o servicios a niveles aceptables, posterior a un incidente disruptivo.

“En Deloitte México estamos comprometidos a preservar la disponibilidad y continuidad de nuestros servicios, para alcanzar los objetivos definidos en el Sistema de Gestión de Continuidad del Negocio y su mejora continua”.

Ciberseguridad

La protección de la información de nuestros clientes se encuentra dentro de nuestras prioridades, pues nos permite establecer un vínculo de confianza y seguridad con cada uno de ellos. Al confiarnos su información, nos damos a la tarea de cumplir con rigurosos estándares sobre privacidad y protección de la misma.

Al ser parte de la red de las Firmas Miembro de Deloitte Global, realizamos parte de la estrategia que busca:

- Crear un programa cibernético cohesivo y mundial, con servicios de seguridad consistentes y de alta calidad;

- Ampliar las herramientas de seguridad en todo el mundo para la protección avanzada de datos altamente distribuidos;
- Implementar y mantener salvaguardas tecnológicas para proteger la información confidencial y personal;
- Preparar e implementar planes para recuperarse y restaurar rápidamente cualquier sistema que pueda verse afectado negativamente por un incidente cibernético; y
- Reducir el riesgo de exposición no autorizada de información confidencial o personal.

Certificación ISO 27001: Seguridad de la Información

Deloitte Spanish Latin America forma parte de la estrategia de Deloitte Global de contar con la certificación en la Norma Internacional ISO 27001: Sistemas de Gestión de Seguridad de la Información, así como controles y políticas a nivel internacional regidas bajo un estricto proceso de revisiones periódicas.

En Deloitte Spanish Latin America nos comprometemos a preservar la confidencialidad, integridad y disponibilidad de la información de nuestros clientes y grupos de interés, aplicando los controles necesarios para alcanzar los objetivos de

seguridad de la información a través de la mejora continua de nuestro sistema de gestión. Es por ello que, por quinto año consecutivo, hemos conseguido a nivel global la certificación ISO 27001: 2013.

Gobernanza

A partir del año 2019, contamos con un Comité de Seguridad de la Información a nivel Spanish Latin America, el cual se encarga de asegurar la correcta aplicación y cumplimiento de nuestras políticas internas y globales, así como del cumplimiento con los reglamentos locales correspondientes, a través de la implementación de avisos de privacidad, cláusulas contractuales, procesos y medidas de seguridad técnicas, físicas y administrativas, con la finalidad de asegurar el tratamiento adecuado de los datos personales tanto de nuestros clientes y proveedores, como de nuestros colaboradores y socios(as) de la Firma.



Seguridad global

Las amenazas tienen muchos tamaños y formas, como la inestabilidad geopolítica, la delincuencia, las catástrofes naturales y, más recientemente, las pandemias mundiales. La Oficina de Seguridad Global de Deloitte (GSO, por sus siglas en inglés) trabaja con las firmas de Deloitte en todo el mundo para ayudar a mantener la seguridad de nuestros profesionales, especialmente, en momentos de emergencia o cuando alguna de nuestras firmas miembro es llamada por un cliente para trabajar en áreas de mayor riesgo.

La pandemia del COVID-19 puso de manifiesto la importancia de una planificación eficaz de la continuidad del negocio. El enfoque principal de la OSG a lo largo del año fiscal 2021 continuó siendo nuestra respuesta a esta emergencia sanitaria, proporcionando orientación a las firmas de Deloitte para apoyar a nuestros profesionales,

e implementando una guía de viaje apropiada y estrategias de regreso al lugar trabajo, capacidades que las firmas miembro tuvieron oportunidad de demostrar también con sus clientes.

COVID-19

2020 fue un año de adaptación y resiliencia, derivado de la pandemia del COVID-19. Desde el inicio de la emergencia sanitaria, y con el objetivo de dar continuidad al negocio y resguardar la salud de nuestros colaboradores, en Deloitte Spanish Latin America, el Comité de Crisis, del cual forma parte el área de Reputación y Riesgo, determinaron un protocolo de acciones y medidas de protección y mitigación a implementar. La estructura de este comité incluye a los líderes de áreas estratégicas, al área de comunicación y a representantes de todos los marketplaces de la región, lo que permitió identificar acciones y/o restricciones, además

de temas específicos acordes a cada país. Se estableció un plan de manejo de crisis, lo cual permitió proteger a nuestra gente e identificar, de manera pronta y eficaz, aquellos servicios críticos en los cuales se debía dar atención prioritaria para atender las posibles necesidades.

Gracias a la eficiente respuesta y manejo de crisis, en Deloitte Spanish Latin America logramos adaptarnos con facilidad a los cambios, propiciando un ambiente de seguridad y salud, conservando la estructura organizacional, manteniendo las compensaciones a nuestros colaboradores y sus respectivas promociones, con el objetivo de respetar sus planes de carrera. A nivel cliente, se continuó prestando el servicio de manera remota y se implementaron mecanismos para continuar con las operaciones ininterrumpidamente.

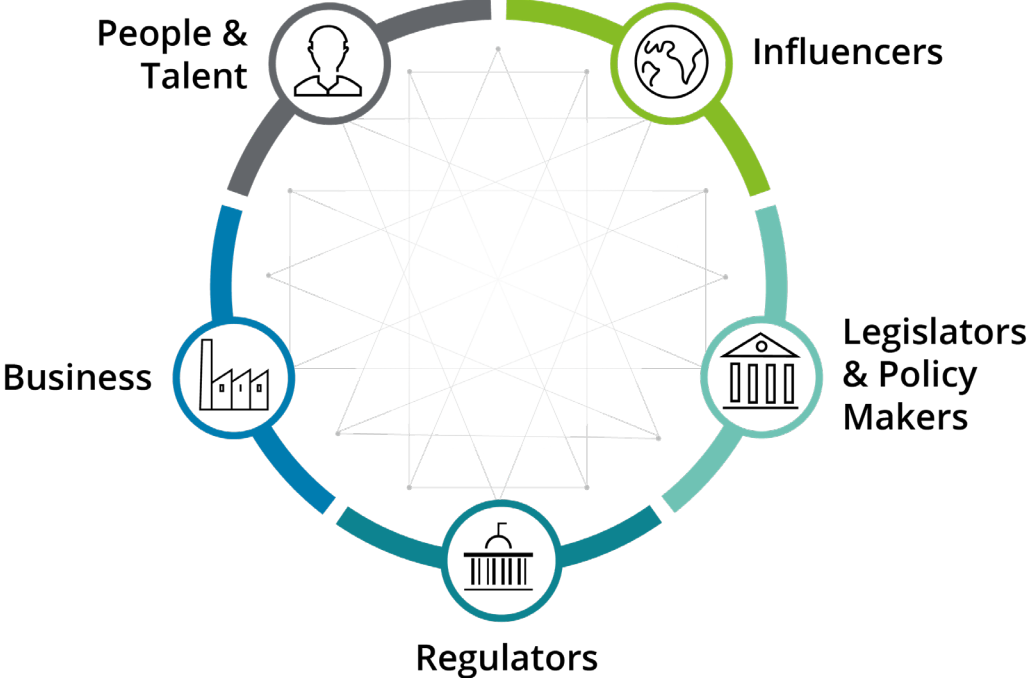




Políticas públicas

Como parte de nuestro enfoque de mejora continua, y con el objetivo de aprovechar la credibilidad y los conocimientos técnicos de Deloitte, y apoyar, al mismo tiempo, las estrategias e iniciativas de Deloitte Global, hemos y seguimos estableciendo áreas de trabajo sobre políticas públicas y temas regulatorios, a fin de fortalecer el relacionamiento con nuestro ecosistema, a través de relaciones proactivas con las autoridades locales y los principales grupos de interés, para informar, influir y fomentar el diálogo sobre asuntos de interés general.

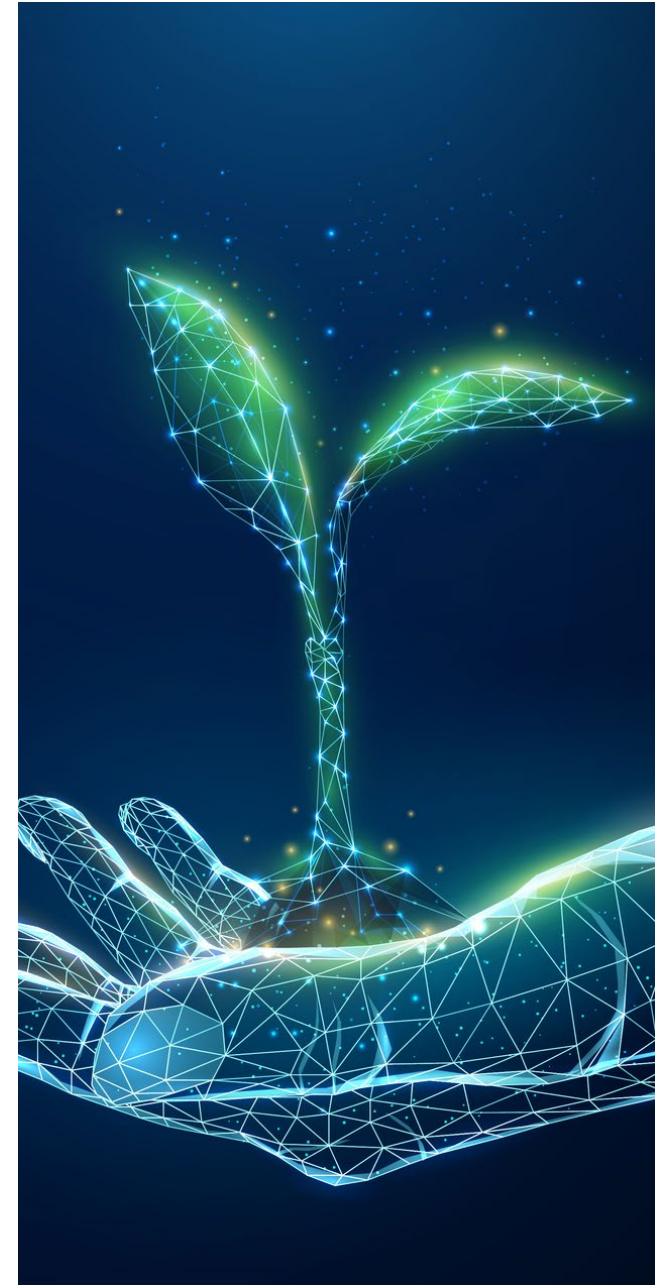
El programa de políticas públicas de Deloitte Global centra su atención en temas seleccionados, incluidos: la defensa de un ecosistema de información financiera que sea seguro, transparente y responsable; la defensa de la salud y la sostenibilidad del planeta en el largo plazo; el



énfasis en la diversidad, la equidad y la inclusión, para potenciar una mayor prosperidad económica y social para todos; la información sobre el futuro de la regulación en una era de avances tecnológicos exponenciales; y el apoyo a un enfoque integral para medir el progreso social.

La amplitud única de los negocios de Deloitte y las perspectivas obtenidas al trabajar con nuestros clientes, talento y las comunidades en las que vivimos y trabajamos influyen y forman parte de la voz de Deloitte, es decir, de los mensajes principales que queremos dar a conocer, y canalizan, de igual forma, nuestros esfuerzos por fomentar un diálogo que permita construir una agenda de políticas públicas que se anticipe al mañana. Esta amplitud también comunica la transparencia que Deloitte tiene respecto a nuestro rol de interés público, juzgado por la compañía que mantenemos.

A nivel Global, los profesionales de Deloitte impulsan los avances en la agenda de políticas públicas, trabajando con los principales interesados dentro de las economías, así como con organizaciones supranacionales como: el Grupo de los 20 (G20), incluido el B20; la Organización para la Cooperación y el Desarrollo Económicos (OCDE), incluido Business at OECD (BIAC); el Foro de Cooperación Económica Asia-Pacífico (APEC); la Organización Internacional de Empleadores (OIE); Social Progress Imperative (SPI); y la Organización Mundial del Comercio (OMC).



Proceso de reporte y materialidad

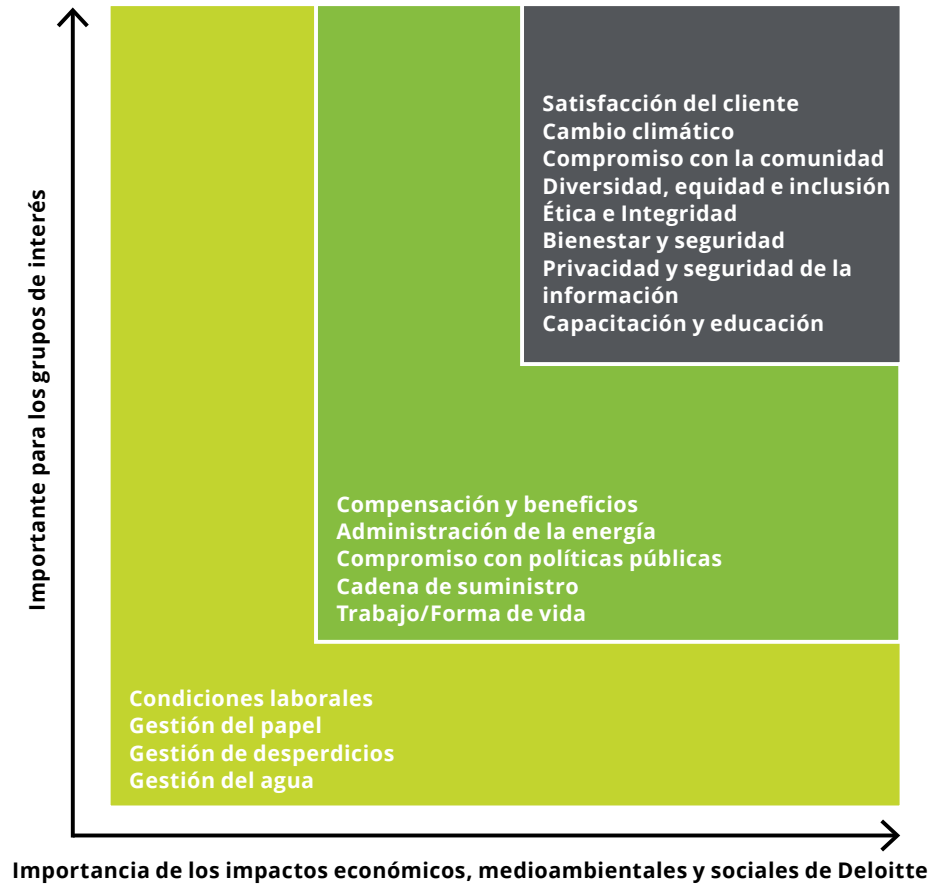
Los informes anuales son una oportunidad para brindarles a los grupos de interés una visión general de Deloitte, del trabajo del servicio al cliente y de los compromisos continuos con nuestra gente y la sociedad. Como organización de servicios profesionales, comprender los intereses y preocupaciones de nuestros grupos de interés, y comprometernos con ellos, es esencial para asegurar nuestra excelencia. Deloitte identifica a sus grupos de interés clave como aquellos que, entre otras cosas:

1. Les impactan, en gran medida, lo que hace Deloitte.
2. Ayudan a influir en el éxito de Deloitte.
3. Impactan los mercados, las regulaciones y las industrias en las que opera Deloitte.
4. Impactan la oferta de recursos que Deloitte necesita para atender a los clientes, el talento y la sociedad.

Los temas materiales son aquellos que reflejan nuestros impactos económicos, ambientales y sociales significativos, o que influyen, de manera importante, en las evaluaciones y decisiones de nuestros grupos de interés. Para este informe, hemos utilizado la materialidad desarrollada durante el FY17, la cual fue actualizada en el FY20 por DTTL.



Matriz de materialidad



- Tema de interés estratégico clave para Deloitte y sus grupos de interés
 Tema gestionado activamente
 Existe una interacción frecuente con los grupos de interés clave
- Tema activamente gestionado por Deloitte y discutido con integrantes que tienen participación directa
- Tema relevante para Firmas seleccionadas de Deloitte y grupos de interés. Usualmente gestionado a través de programas locales

Categoría	Áreas incluidas
Compromiso con la comunidad	Compromiso de responsabilidad corporativa y un rango de impacto humanitario y social, como probono, voluntariado y filantropía, y enfocado en la colaboración.
Ética e Integridad	Anticorrupción, protección del interés público, transparencia, desempeño profesional, compromiso de responsabilidad corporativa, cumplimiento, gobernanza y administración del riesgo.
Privacidad y seguridad de la información	Retención y ciberseguridad de la información de los clientes y de los profesionales de Deloitte.
Compromiso de políticas públicas	Posicionamiento de política pública, estándares profesionales.





Aspectos destacados del año fiscal 2021 en materia Ambiental, Social y de Gobernanza (ASG)


Aspectos destacados del año fiscal 2021 en materia Ambiental, Social y de Gobernanza (ASG)


Emisiones de Gases de Efecto Invernadero (GEI)


La reducción porcentual representa el rendimiento del año fiscal 2021 frente a la línea de base del año fiscal 2019:

↓88% en nuestras emisiones brutas.  **↓87%** en nuestras emisiones por FTE. 

↓67% en las emisiones de alcance 1 y 2.  **↓95%** en las emisiones por viajes de negocios por FTE. 

70% de energía renovable comprada a nivel global, en camino a nuestra meta de 100%. 

8% de nuestros proveedores globales (por emisiones) adoptó objetivos ambientales basados en la ciencia; y 10% adicional se ha comprometido a establecer estas metas a la brevedad. 

Se compensó **100%** de las emisiones operacionales y por viajes de negocios del FY20; y la compensación para las emisiones del FY21 está en trámite. 

Implementación del TCFD

Published disclosure aligned with TCFD recommendations

Compromiso de cero emisiones


Cero emisiones netas para 2030. Metas de reducción de GEI (1.5 °C) validadas por **Science Based Targets initiative**.

Inversiones sociales


\$1.6M en inversión social. 

\$3.7M en inversión social total desde el FY20. 

154,000 personas impactadas positivamente a través de WorldClass. 

255,000 beneficiados por WorldClass, avanzando hacia nuestra meta de impactar positivamente el futuro de 5 millones de personas. 

Aprendizaje

93 horas de entrenamiento por profesional. 


\$726M de inversión directa en entrenamiento a nivel global.

\$2,200 de inversión promedio en entrenamiento, por profesional.¹


\$5.4B de inversión indirecta en entrenamiento a nivel global.²

6 instalaciones de Deloitte University a nivel global. **1** de ellas, en Spanish Latin America. 

Diversidad e inclusión

9,220 empleados. **50%** es mujer. **50%** es hombre. 

23% de los directores y Socios lo conforman mujeres.

1,404 nuevas contrataciones. **1,431** solicitudes recibidas 


Contribución económica

\$50.2B de ingresos agregados a nivel global. **5.5%** del crecimiento anual de ingresos. 

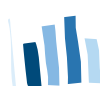
Inversión en innovación

\$15M en iniciativas de innovación. 


Junta Directiva de Deloitte Global

21 miembros residentes en 14 países. **29%** está conformado por mujeres. 

Comité Ejecutivo de Deloitte Spanish Latin America:

16 miembros residentes en 4 países. **31%** está integrado por mujeres. 

Ética y anticorrupción

3.5 horas de formación obligatoria en el *Onboarding* y 1 hora de actualización cada año. 

Note: Monetary values are presented in \$USD and used as the basis for revenue growth and innovation investment percentages, unless otherwise specified.

¹El promedio de inversiones directas en capacitación por profesional representa una estimación global basada en los costos reales de las firmas miembro informantes.

²La inversión indirecta en capacitación es el costo de oportunidad basado en estimaciones de las firmas miembro informantes.

Tabla de referencia - *Stakeholder Capitalism Metrics*

En Deloitte, estamos comprometidos con los principios de *Stakeholder Capitalism*, ya que los consideramos el medio más efectivo para crear valor empresarial a largo plazo y abordar las prioridades sociales consagradas en los Objetivos de Desarrollo Sostenible de las Naciones Unidas. En 2021, Deloitte firmó el "Compromiso de adoptar e implementar las *Stakeholder Capitalism Metrics*", patrocinado por el Consejo Empresarial Internacional (IBC, por sus siglas en inglés) del Foro Económico Mundial (WEF, por sus siglas en inglés). Asimismo, ayudamos a liderar el esfuerzo para identificar un conjunto de métricas universales y comparables del *Stakeholder Capitalism*, centradas en las personas, el planeta, el desempeño y los principios de Gobernanza, sobre los que las organizaciones pueden informar, independientemente de la industria o la región. En la siguiente tabla, se representa nuestro informe contra las 21 métricas básicas para el año fiscal que finalizó el 31 de mayo de 2021:

Tema	Métrica	Respuesta
Principios de Gobernanza		
Propósito rector	1. Establecimiento del propósito	Consulte Ética
Calidad del órgano de gobierno	2. Composición del órgano de gobierno	Consulte Estructura organizacional de Deloitte
Participación de los grupos de interés	3. Cuestiones materiales que afectan a las partes interesadas	Consulte Materialidad y resumen Vinculación con los grupos de interés.
Comportamiento	4. Anticorrupción	Consulte Anticorrupción y Gestión de riesgos
	5. Asesoramiento y mecanismos de reporte de ética protegidos	Consulte Ética
Supervisión de riesgos y oportunidades	6. Integración del riesgo y la oportunidad en el proceso de negocio	Consulte Gestión de riesgos
Planeta		
Cambio climático	7. Emisiones de Gases de Efecto Invernadero (GEI)	Consulte Medio ambiente y Métrica de desempeño
	8. Implementación del TCFD	Consulte el informe de TCFD Deloitte Global
Pérdida de la naturaleza	9. Uso de la tierra y sensibilidad ecológica	El uso de la tierra no es relevante, ya que la huella inmobiliaria de Deloitte consiste, principalmente, en los espacios arrendados para sus oficinas.

Tema	Métrica	Respuesta
Planeta		
Disponibilidad de agua dulce	10. Consumo y extracción de agua en zonas con escasez de agua	El consumo de agua no es relevante, ya que Deloitte utiliza, principalmente, agua con fines de saneamiento en las oficinas arrendadas y la cantidad de agua utilizada no se considera significativa, según la última evaluación de materialidad de Deloitte.
Gente		
Dignidad e igualdad	11. Diversidad e inclusión (%)	Consulte Diversidad e inclusión , Equidad de género y Métrica de desempeño .
	12. Igualdad salarial (%)	Consulte Diversidad e inclusión y Equidad de género
	13. Nivel salarial (%)	La información sobre las proporciones salariales no es relevante para Deloitte, dada su estructura organizacional.
	14. Riesgo de incidentes de trabajo infantil, forzoso u obligatorio	Consulte Ética y Deloitte Código de Conducta para Proveedor
Salud y bienestar	15. Salud y seguridad (%)	Consulte Salud mental Las lesiones y muertes en el lugar de trabajo son extremadamente inusuales en la industria de Servicios Profesionales. Deloitte ofrece a sus profesionales planes de seguro de salud que cumplen o exceden los requisitos aplicables al país de residencia.
Habilidades para el futuro	16. Capacitación proporcionada (#, \$)	Consulte Programas de Aprendizaje y desarrollo Spanish Latin America y Métricas de desempeño
Prosperidad		
Empleo y generación de riqueza	17. Número absoluto y tasa de empleo	Consulte Nuestra gente y Métricas de desempeño
	18. Contribución económica	La información sobre los indicadores de contribución económica se considera confidencial para Deloitte, dada su estructura organizacional.
	19. Financial investment contribution	Esta métrica no es relevante para Deloitte dada su estructura organizacional.
Innovación para mejores productos y servicios	20. Gastos totales de I + D (\$)	Consulte Innovación . La información sobre los indicadores de contribución económica se considera confidencial para Deloitte, dada su estructura organizacional.

Tema	Métrica	Respuesta
Prosperidad		
Vitalidad comunitaria y social	21. Impuestos totales pagados	Cada firma miembro de Deloitte y/o entidad afiliada está organizada como una entidad legal separada e independiente y está sujeta a las leyes fiscales aplicables a ella en las jurisdicciones en las que se constituye y opera. Por esta razón, las obligaciones de declaración de impuestos variarán entre las entidades de Deloitte. Ciertas firmas de Deloitte están estructuradas como sociedades u otras entidades legales que son transparentes (<i>flow-through</i>) para efectos fiscales, o tienen características como tales, por lo que, el Impuesto Sobre la Renta no se paga a nivel de entidad, sino por Socios o miembros individuales.

Principios - Pacto Mundial

A nivel global, Deloitte es signatario del Pacto Mundial, y nuestra firma Spanish Latin America mantiene su compromiso con la adopción de políticas social y ambientalmente responsables. En la siguiente tabla, detallamos nuestro avance en los 10 principios del Pacto Mundial.

Categoría	Principio COP	Capítulo / Respuesta directa
Derechos humanos	Principio 1. Las empresas deben apoyar y respetar la protección de los derechos humanos fundamentales, reconocidos internacionalmente, dentro de su ámbito de influencia.	<ul style="list-style-type: none">• Interés general• Diversidad e inclusión• En nuestros Principios Globales de Conducta en los Negocios• En nuestro Compromiso con las Prácticas de Negocios Responsables
	Principio 2. Las empresas deben asegurarse de que sus empresas no son cómplices en la vulneración de los derechos humanos.	<ul style="list-style-type: none">• Interés general• Diversidad e inclusión• En nuestro Código de Conducta para Proveedores

Categoría	Principio COP	Capítulo / Respuesta directa
Normas laborales	Principio 3. Las empresas deben apoyar la libertad de afiliación y el reconocimiento efectivo del derecho a la negociación colectiva.	Todos los colaboradores tienen el derecho a la libre asociación, sin estipularse lo contrario en los contratos laborales
	Principio 4. Las empresas deben apoyar la eliminación de toda forma de trabajo forzoso o realizado bajo coacción.	En nuestro Código de Conducta para Proveedores , hacemos expreso nuestro compromiso con la eliminación de toda forma de trabajo forzoso o realizado bajo coacción
	Principio 5. Las empresas deben apoyar la erradicación del trabajo infantil.	En nuestro Código de Conducta para Proveedor , hacemos expreso nuestro compromiso contra la erradicación del trabajo infantil
	Principio 6. Las empresas deben apoyar la abolición de las prácticas de discriminación en el empleo y la ocupación.	<ul style="list-style-type: none"> • Interés general • Diversidad e inclusión • En nuestros Principios Globales de Conducta en los Negocios • En nuestro Compromiso con las Prácticas de Negocios Responsables
Medio ambiente	Principio 7. Las empresas deberán mantener un enfoque preventivo que favorezca el medio ambiente.	<ul style="list-style-type: none"> • Medio ambiente • Prioridades medioambientales • Interés general • En nuestro Código de Conducta para Proveedores
	Principio 8. Las empresas deben fomentar las iniciativas que promuevan una mayor responsabilidad ambiental.	<ul style="list-style-type: none"> • Medio ambiente • Prioridades medioambientales • En nuestros Principios Globales de Conducta en los Negocios • En nuestro Código de Conducta para Proveedores • En nuestro Compromiso con las Prácticas de Negocios Responsables
	Principio 9. Las empresas deben favorecer el desarrollo y la difusión de las tecnologías respetuosas con el medioambiente	<ul style="list-style-type: none"> • Medio ambiente • Prioridades medioambientales • Innovación • Interés general • En nuestro Código de Conducta para Proveedores • En nuestro Compromiso con las Prácticas de Negocios Responsables

<u>Categoría</u>	<u>Principio COP</u>	<u>Capítulo / Respuesta directa</u>
Anticorrupción	Principio 10. Las empresas deben trabajar contra la corrupción en todas sus formas, incluidas la extorsión y el soborno	<ul style="list-style-type: none"> • <u>Anticorrupción</u> • <u>Interés general</u> • En nuestros <u>Principios Globales de Conducta en los Negocios</u> • En nuestro <u>Código de Conducta para Proveedores</u> • En nuestro <u>Compromiso con las Prácticas de Negocios Responsables</u>

Métricas de desempeño

Medio ambiente

Análisis medio ambiental

Nota: las cifras presentadas en este reporte contemplan toda la organización de Deloitte Spanish Latin America, excepto cuando se indique lo contrario. Debido al redondeo, la suma de secciones puede no coincidir con el total.

Nota 1. Las cifras de desempeño económico son consideradas información confidencial.

*Las metas para los objetivos de la estrategia de *WorldClimate* están en proceso de revisión, por lo que en próximos reportes pueden variar.

**Este indicador se reporta con base en las metas y resultados de Deloitte Global.

¹ Las emisiones totales de electricidad basadas en el mercado, la electricidad renovable y las compensaciones se actualizarán para reflejar las transacciones que están en curso.

² El seguimiento del rendimiento de este indicador se informa solo para los años más recientes.

Progreso hacia las metas — WorldClimate*			
Descripción del objetivo	Año objetivo	Meta	Progreso del año fiscal 2021
Porcentaje de electricidad renovable* ¹	2,030	100%	0%
Reducción de las emisiones de alcance 1 y 2 con los niveles del año fiscal 2019* ¹	2,030	70%	67%
Reducción de las emisiones de alcance 3 de los viajes de negocios por FTE, desde los niveles del año fiscal 2019*	2,030	50%	95%
Porcentaje de proveedores con Objetivos Basados en la Ciencia (SBT), por emisiones**	2,025	67%**	8%**

Sostenibilidad ambiental	Año fiscal 2021	Año fiscal 2020	Año fiscal 2019
Emisiones GEI, por alcance y fuente			
Emisiones GEI, alcance 1, por fuente			
Combustible de combustión en edificios	2	124	152
Flota de vehículos (motor de combustión interna)	38	90	115
Emisiones totales de alcance 1	41	214	267
Emisiones GEI, alcance 2, por fuente			
Electricidad en edificios (basada en el mercado) ¹	1,233	2,198	3,548
Emisiones totales de alcance 2	1,233	2,198	3,548
Emisiones operativas totales (alcance 1 y alcance 2)	1,274	2,412	3,815

Medio ambiente

Análisis medio ambiental

Nota: las cifras presentadas en este reporte contemplan toda la organización de Deloitte Spanish Latin America, excepto cuando se indique lo contrario. Debido al redondeo, la suma de secciones puede no coincidir con el total.

¹ El seguimiento del rendimiento de este indicador se informa solo para los años más recientes.

² En el año fiscal 2021, la metodología para calcular las emisiones de PG&S se revisó para utilizar fuentes de datos más precisas, como datos específicos del proveedor y factores de emisión patentados para las industrias y categorías de proveedores aplicables. Las emisiones de PG&S para el año fiscal 2019 y el año fiscal 2020 no se tuvieron en cuenta reportes anteriores. Esperamos que nuestra metodología para calcular las emisiones de PG&S continúe madurando durante los futuros ciclos de informes a medida que los datos reales de los proveedores estén disponibles. Para más detalles, puede dirigirse a la Base de Reporteo Global.

³ Las emisiones totales de electricidad basadas en el mercado, la electricidad renovable y las compensaciones se actualizarán para reflejar las transacciones que están en curso.

Sostenibilidad ambiental	Año fiscal 2021	Año fiscal 2020	Año fiscal 2019
Emisiones de GEI, alcance 3, por fuente			
Viajes de negocios: viajes aéreos	139	3,997	9,021
Viajes de negocios: otras fuentes	581	3,049	4,367
Emisiones totales de viajes de negocios	721	7,046	13,388
Adquisición de Bienes y Servicios (PG&S) ²	27,162	n/a ¹	n/a ¹
Emisiones totales de alcance 3	27,882	7,046	13,388
Totales de emisiones de GEI			
Emisiones brutas de GEI operacionales y de viajes de negocios	1,995	9,458	17,203
Emisiones brutas de GEI	29,156	9,458	17,203
Menos: compensaciones voluntarias de carbono (retiradas)	Pendiente	9,458	0
Emisiones netas de GEI³	Pendiente	0	17,203
Medidas de intensidad de GEI			
Emisiones de GEI por individuo	Toneladas métricas CO2e / FTE		
Emisiones operativas y de viajes de negocios	0.2	0.9	n/a ¹
Emisiones brutas de GEI ³	3.3	3.7	n/a ¹
Emisiones de GEI, alcance 2, por metodología			
Toneladas métricas de CO2e			
Electricidad (basada en el mercado) ³	1,233	2,198	n/a ¹
Electricidad (basada en el mercado) ³	1,233	2,198	n/a ¹

Medio ambiente

Análisis medio ambiental

Nota: las cifras presentadas en este reporte contemplan toda la organización de Deloitte Spanish Latin America, excepto cuando se indique lo contrario. Debido al redondeo, la suma de secciones puede no coincidir con el total.

¹ Las emisiones totales de electricidad basadas en el mercado, la electricidad renovable y las compensaciones se actualizarán para reflejar las transacciones que están en curso.

² El seguimiento del rendimiento de este indicador se informa solo para los años más recientes.

Sostenibilidad ambiental	Año fiscal 2021	Año fiscal 2020	Año fiscal 2019
Consumo de energía	Terajulios (TJ)		
Electricidad renovable ¹	0	0	0
Electricidad no renovable	13.791	27.183	n/a ²
Gasolina	0.032	1.299	n/a ²
Diésel	0.558	0.05	n/a ²
Energía total consumida	14.3810	28.5320	n/a ²
Uso del material	Porcentaje		
Porcentaje de materiales de entrada reciclados utilizados según la estimación del contenido reciclado de papel	14%	45%	18%

Social

Análisis social

Nota: las cifras presentadas en este reporte contemplan toda la organización de Deloitte Spanish Latin America, excepto cuando se indique lo contrario. Debido al redondeo, la suma de secciones puede no coincidir con el total.

*El progreso hacia metas aspiracionales - Talento hace referencia a las metas establecidas por Deloitte Global. Esperamos compartir en próximos reportes la información correspondiente a la firma Spanish Latin America.

¹ El seguimiento del rendimiento de este indicador se informa solo para los años más recientes.

Progreso hacia las metas: impacto social (WorldClass)			
Descripción del objetivo	Meta	Progreso año fiscal 2021	Progreso total hasta la fecha
Individuos impactados a través del WorldClass	5 millones	154,221	254,935

Progreso hacia metas aspiracionales — Talento*			
Descripción del objetivo	Meta 2025	Meta 2023	Progreso año fiscal 2021
Porcentaje de mujeres entre Socios y directores	30%	25%	25%
Porcentaje de mujeres en la Junta Directiva de Deloitte Global	40%	30%	29%
Porcentaje de mujeres en el Comité Ejecutivo de Deloitte Global	40%	30%	23%

Impacto social	Año fiscal 2021	Año fiscal 2020	Año fiscal 2019
Valor monetario de las inversiones sociales	Millones de dólares EE. UU.		
Inversiones sociales totales	1'674,093	2'054,438	n/a ¹
Por fuente: donaciones			
Donaciones de las firmas y fundaciones (monetarias y en especie)	376,009	938,277	n/a ¹
Donaciones de profesionales de Deloitte (a organizaciones de la sociedad civil apoyadas por Deloitte)	167,057	39,945	n/a ¹
Total de donaciones	543,066	977,522	n/a!
Por fuente: trabajo voluntario y pro bono			
Trabajo pro bono	739,775	669,872	n/a ¹
Voluntariado basado en habilidades	283,596	59,474	n/a ¹
Voluntariado tradicional	0	61,966	n/a ¹
Valor total del voluntariado y servicios pro bono de los profesionales de Deloitte	1,023,371	791, 312	n/a!
Por fuente: costos del programa			
Costos de gestión del impacto social	104,503	199,834	n/a!

Social

Análisis social

Nota: las cifras presentadas en este reporte contemplan toda la organización de Deloitte Spanish Latin America, excepto cuando se indique lo contrario. Debido al redondeo, la suma de secciones puede no coincidir con el total.

¹ El seguimiento del rendimiento de este indicador se informa solo para los años más recientes.

² Se toma como referencia la planilla total para el cierre del año fiscal objeto de este reporte

³ Para efectos de este informe, el personal staff se define como aquellos individuos que destinan, al menos, 50% de su tiempo en trabajo con clientes.

⁴ Para efectos de este informe, el personal administrativo se define como aquellos individuos que destinan menos de 50% de su tiempo en trabajo con clientes.

Impacto social	Año fiscal 2021	Año fiscal 2020	Año fiscal 2019
Inversiones por área de contribución			
Contribuciones alineadas con WorldClass (educación, empleo y emprendi-miento)	80%	67%	n/a ¹
Valor del voluntariado pro bono y basado en habilidades como porcentaje del valor de todo el voluntariado y los servicios pro bono	100%	83%	n/a ¹
Horas de inversion social		Horas	
Servicios pro bono de la firma miembro	13,202	12,017	n/a ¹
Voluntariado basado en habilidades	8,816	2,018	n/a ¹
Voluntariado tradicional	0	4,623	n/a ¹
Total de horas de voluntariado y traba-jo pro bono por parte del talento de Deloitte	22,018	18,658	n/a!
Talento	Año fiscal 2021	Año fiscal 2020	Año fiscal 2019
Planilla		Número de individuos	
Plantilla total ²	9,220	9,794	n/a ¹
Por nivel			
Socios y directores	687	n/a ¹	n/a ¹
Personal staff ³	8,034	n/a ¹	n/a ¹
Personal administrativo ⁴	499	n/a ¹	n/a ¹
Por Marketplace			
México - Centroamerica	5,505	5,595	n/a ¹
Región Andina	1,955	2,276	n/a ¹
Cono Sur	1,760	1,923	n/a ¹
Talento por género		Número de individuos	
Por Marketplace y género: masculino			
México - Centroamérica	2,798	2,785	n/a ¹
Región Andina	887	964	n/a ¹
Cono Sur	840	928	n/a ¹
Total	4,569	5,117	n/a¹

Social

Análisis social

Nota: las cifras presentadas en este reporte contemplan toda la organización de Deloitte Spanish Latin America, excepto cuando se indique lo contrario. Debido al redondeo, la suma de secciones puede no coincidir con el total.

¹ El seguimiento del rendimiento de este indicador se informa solo para los años más recientes.

² "Socios" se refiere únicamente a los Socios de la firma miembro de Deloitte Spanish Latin America.

³ Los rangos de edad se estiman en función de los datos recopilados de las empresas de Deloitte.

Talento	Año fiscal 2021	Año fiscal 2020	Año fiscal 2019
Talento por género		Número de individuos	
Por Marketplace y género: mujeres			
México - Centroamérica	2,707	2,810	n/a ¹
Región Andina	1,068	1,312	n/a ¹
Cono Sur	876	965	n/a ¹
Total	4,651	5,117	n/a ¹
Porcentaje de mujeres			
Entre Socios y directores	23%	n/a ¹	n/a ¹
Entre gerentes	48%	n/a ¹	n/a ¹
Entre las nuevas contrataciones	48%	54%	n/a ¹
Entre los nuevos Socios admitidos ²	43%	38%	n/a ¹
En general	50%	52%	n/a ¹
Porcentaje de mujeres en los órganos de liderazgo y gobernanza			
En el Consejo de Administración de Deloitte Spanish Latin America	20%	20%	n/a ¹
En el Comité Ejecutivo de Deloitte Spanish Latin America	38%	31%	n/a ¹
Talento por rango de edad³		Porcentaje del total	
Por rango de edad: en general			
Age <30	51%	n/a ¹	n/a ¹
Age 30-50	42%	n/a ¹	n/a ¹
Age >50	7%	n/a ¹	n/a ¹
Por Marketplace y rango de edad — México - Centroamérica			
Age <30	46%	n/a ¹	n/a ¹
Age 30-50	48%	n/a ¹	n/a ¹
Age >50	7%	n/a ¹	n/a ¹
Por Marketplace y rango de edad — Región Andina			
Age <30	48%	n/a ¹	n/a ¹
Age 30-50	44%	n/a ¹	n/a ¹
Age >50	7%	n/a ¹	n/a ¹

Social

Análisis social

Nota: las cifras presentadas en este reporte contemplan toda la organización de Deloitte Spanish Latin America, excepto cuando se indique lo contrario. Debido al redondeo, la suma de secciones puede no coincidir con el total.

¹ El seguimiento del rendimiento de este indicador se informa solo para los años más recientes.

² La tasa se calcula utilizando el total de personas de Deloitte al final del periodo del informe.

Talento	Año fiscal 2021	Año fiscal 2020	Año fiscal 2019
Talento por rango de edad³			
Por Marketplace y rango de edad — Cono Sur			
Age <30	53%	n/a ¹	n/a ¹
Age 30-50	42%	n/a ¹	n/a ¹
Age >50	6%	n/a ¹	n/a ¹
Rotación²			
Tasa de rotación			
	31%	n/a¹	n/a¹
Tasa por Marketplace			
México - Centroamérica	27%	n/a ¹	n/a ¹
Región Andina	38%	n/a ¹	n/a ¹
Cono Sur	35%	n/a ¹	n/a ¹
Tasa por género			
Masculino	33%	n/a ¹	n/a ¹
Femenino	29%	n/a ¹	n/a ¹
Nue-vas contrataciones			
Total de nuevas contrataciones			
	1,404	3,365	n/a¹
Tasa total de nuevas contrataciones ²	15%	n/a ¹	n/a ¹
Por Marketplace			
Nuevas contrataciones de México - Centroamérica	784	2,255	n/a ¹
Tasa de nueva contratación de México - Centroamérica ²	14%	n/a ¹	n/a ¹
Nuevas contrataciones en Región Andina	304	575	n/a ¹
Tasa de nueva contratación en Región Andina ²	14%	n/a ¹	n/a ¹
Nuevas contrataciones de Cono Sur	316	535	n/a ¹
Tasa de nuevas contrataciones de Cono Sur ²	17%	n/a ¹	n/a ¹

Social

Análisis social

Nota: las cifras presentadas en este reporte contemplan toda la organización de Deloitte Spanish Latin America, excepto cuando se indique lo contrario. Debido al redondeo, la suma de secciones puede no coincidir con el total.

¹ El seguimiento del rendimiento de este indicador se informa solo para los años más recientes.

² La tasa se calcula utilizando el total de personas de Deloitte al final del periodo del informe.

³ "Socios" y "directores" se refiere únicamente a los Socios y Directores de la firma miembro de Deloitte Spanish Latin America.

⁴ Para efectos de este informe, el personal staff se define como aquellos individuos que destinan, al menos, 50% de su tiempo en trabajo con clientes.

⁵ Para efectos de este informe, el personal administrativo se define como aquellos individuos que destinan menos de 50% de su tiempo en trabajo con clientes.

Talento	Año fiscal 2021	Año fiscal 2020	Año fiscal 2019
Nuevas contrataciones			
Número de individuos			
Por nivel			
Nuevos Socios y directores ³	35	n/a ¹	n/a ¹
Nuevos gerentes	89	n/a ¹	n/a ¹
Nuevo personal profesional ⁴	1123	n/a ¹	n/a ¹
Nuevo personal administrativo ⁵	157	n/a ¹	n/a ¹
Por género			
Masculino	52%	54%	n/a ²
Femenino	48%	46%	n/a ²
Reclutamiento y aprendizaje			
Número total de solicitudes	1431	n/a ¹	n/a ¹
Número de prácticas	85	n/a ¹	n/a ¹
Horas de entrenamiento por individuo	93	95	n/a ¹
Número de instalaciones de Deloitte University	1	1	n/a ¹

Gobernanza

Análisis de la gobernanza

Nota: las cifras presentadas en este reporte contemplan toda la organización de Deloitte Spanish Latin America, excepto cuando se indique lo contrario. Debido al redondeo, la suma de secciones puede no coincidir con el total.

¹ El seguimiento del rendimiento de este indicador se informa solo para los años más recientes.

² Todos los profesionales de Deloitte deben completar la capacitación anticorrupción al momento de ser contratados y cada dos años a partir de la primera capacitación, la cual incluye políticas globales, banderas rojas de corrupción y escenarios posibles. Es probable que esta cifra no refleje 100% de participación, ya que incluye a las personas de Deloitte con licencia extendida y aquellas con fechas de inicio recientes que aún pueden completar la capacitación antes de sus fechas de vencimiento designadas.

Gobernanza	Año fiscal 2021	Año fiscal 2020	Año fiscal 2019
Anticorrupción			
Incidentes confirmados de corrupción	0	0	n/a ¹
Porcentaje de la planilla total que ha completado la capacitación anticorrupción requerida ²	95%	91%	n/a!
Finalización de la capacitación de anticorrupción requerida por Marketplace			
Por Marketplace: México - Centroamérica	95%	90%	n/a ¹
Por Marketplace: Región Andina	93%	94%	n/a ¹
Por Marketplace: Cono Sur	97%	94%	n/a ¹

Base del reporte

Este documento proporciona detalles adicionales sobre el alcance y los métodos de cálculo utilizados en el **Informe de Impacto 2021 de Deloitte Spanish Latin America**, disponible [aquí](#). Debe leerse en conjunto con el **Informe de Impacto 2021 de Deloitte Spanish Latin America** y teniendo en consideración las definiciones utilizadas en él, a menos que se indique lo contrario.

Definición del contenido del informe de Spanish Latin America

La *Política de Responsabilidad Corporativa de Deloitte Global* señala los principios rectores para establecer las políticas de Deloitte. Estos principios incluyen operaciones ambientalmente sostenibles y el compromiso de apoyar a las comunidades locales y a la sociedad en general. En la cotidianidad del negocio de Deloitte, nuestra gente se mantiene en constante contacto con los grupos de interés clave, tanto internos como externos. En este sentido, en el año fiscal 2017, Deloitte Global realizó un proceso formal de involucramiento con los grupos de interés y una evaluación de la materialidad para, por un lado, ayudar a identificar áreas clave de impacto en las que se debe enfocar el contenido del *Informe de*

Impacto, tanto global como de las firmas miembro y, de igual forma, ajustar la prioridad de algunos elementos en la matriz de materialidad, en función de las perspectivas actuales y con la validación de los Líderes Globales de Deloitte. La matriz del año fiscal 2021 incluyó un mayor énfasis tanto en la salud y la seguridad como en el cambio climático. De acuerdo con Deloitte Global, esperamos llevar a cabo una futura evaluación de la materialidad antes del próximo ciclo de informe anual. Para obtener detalles de la evaluación de la materialidad, revise la **Base de Informes del Informe Global 2017**.

Este es el segundo informe anual de Deloitte Spanish Latin America, tomando como referencia la metodología de reporte de GRI. Este informe se ha elaborado de conformidad con los estándares GRI: opción esencial; y con los principios de contenido y de calidad que establece la metodología.

Alcance y métodos para las métricas de desempeño

En el desarrollo del *Informe de Impacto de Spanish Latin America*, nos acogimos a estándares ampliamente aceptados a nivel internacional.

Estos estándares definen un enfoque sistemático para comprender el desempeño de las áreas que este informe abarca, mide y documenta. Las métricas de desempeño para el impacto social y la sostenibilidad ambiental se basan en estándares ampliamente reconocidos, como se indica a continuación. Para informar sobre el impacto social, Deloitte consideró los estándares de informes del *Committee Encouraging Corporate Philanthropy (CECP)* y del *London Benchmarking Group (LBG)*. El valor monetario de las actividades de impacto social se estimó de acuerdo con el tipo de servicio realizado. El valor del voluntariado se basó en los costos de personal de Deloitte. El trabajo pro bono, definido como el trabajo que las empresas de Deloitte han entregado a organizaciones de la sociedad civil de forma gratuita o a tasas significativamente reducidas, se ha valorado a tarifas de mercado justas en relación con los servicios comparables que se le prestan a los clientes locales de Deloitte. Las estimaciones de las emisiones de carbono se prepararon de acuerdo con el protocolo de Gases de Efecto Invernadero (GEI) *Corporate Accounting and Reporting Standard* y el *Corporate Value Chain (Scope 3) Accounting and*

Reporting Standard, creado por *World Resources Institute (WRI)* y el Consejo Empresarial Mundial para el Desarrollo Sostenible (WBCSD, por sus siglas en inglés), con emisiones contabilizadas sobre la base del control operacional. Los datos de desempeño ambiental, del año fiscal 2021 en el informe global, se recopilaban directamente de todas las oficinas de Deloitte Spanish Latin America y representan aproximadamente 99% del total de personas de Deloitte. Se utilizaron extrapolaciones para contabilizar las emisiones del resto de la organización que no reportó datos directamente para las cuatro fuentes de emisión más importantes: electricidad, viajes aéreos, estancias en hoteles y adquisición de bienes y servicios. En el año fiscal 2021, se recopilaban datos ambientales de toda la red de Deloitte, utilizando un solo sistema de software de carbono. Las oficinas de Deloitte Spanish Latin America informaron sobre sus actividades de electricidad, uso de combustible, flota y viajes de negocios, y estas actividades se convirtieron en toneladas métricas de dióxido de carbono equivalente.

Los datos de impacto social del año fiscal 2021 se recopilaban de todas las oficinas de Deloitte Spanish Latin America. Los datos que formaron la base del informe se obtuvieron de sistemas de informes financieros, sistemas de reporte de tiempo, registros de cuentas por pagar, otros

registros internos y fuentes externas como agencias de viajes, servicios públicos y administradores de propiedades.

Cambios en la metodología a lo largo del tiempo

A partir del año fiscal 2020, Deloitte incluyó informes sobre las emisiones de la categoría de Adquisición de Bienes y Servicios (PG&S) de alcance 3, las cuales se calculan utilizando datos recopilados de proveedores seleccionados y estimaciones amplias de emisiones por cantidad consumida por categoría de compra. No obstante, la incertidumbre en torno a estas emisiones reportadas es alta. En el año fiscal 2021, Deloitte Global revisó la metodología para calcular las emisiones de PG&S, utilizando un enfoque híbrido con los datos que se disponían de las actividades específicas de proveedores, y se complementaron con la inclusión de datos secundarios (en los casos que fuera necesario) para obtener una base de cálculo suficiente. Los datos específicos del proveedor se obtuvieron a través de la participación de Deloitte en el programa CDP Supply Chain. Cuando no se disponía de datos específicos del proveedor, las emisiones de PG&S se calcularon con factores de emisión patentados para las industrias y categorías de proveedores aplicables.

Antes del año fiscal 2021, se utilizaba el equivalente a Empleos a Tiempo Completo (FTE, en inglés) que

se registraba al final del periodo de informe para calcular las métricas de intensidad. A partir del año fiscal 2021, se utilizó el promedio de FTE para el año, ya que ofrece una mejor representación de los FTE a través del año fiscal, con el fin de normalizar los datos. Las métricas de intensidad del año fiscal 2019 y el año fiscal 2020 se recalcularon para alinearse con la metodología actual.

Factores de emisión

El sistema de *software* utilizado para informar sobre las emisiones incorpora factores de emisión estándar, la mayoría de los cuales proviene de las siguientes fuentes:

- La Agencia Internacional de la Energía (AIE).
- El Departamento de Negocios, Energía y Estrategia Industrial del Reino Unido (BEIS, por sus siglas en inglés).
- La Agencia de Protección Ambiental de los Estados Unidos (US EPA, por sus siglas en inglés).
- El Protocolo de GEI, publicado por la IRG y el WBCSD.

Las empresas de Deloitte han identificado factores de emisión que reflejan con mayor precisión las emisiones específicas de la fuente localizada, como aquellos específicos para una empresa eléctrica local. Estos elementos también se incorporaron al

sistema de *software* y se utilizan según corresponda para la fuente de emisiones. Al final de esta sección, se incluye una recopilación de los factores de emisión utilizados para calcular los datos del informe.

Fuentes de emisión relacionadas con los edificios

Las fuentes de emisión relacionadas con los edificios, incluidas en los datos de emisiones de GEI del informe, fueron las asociadas con el uso de electricidad, combustible para calefacción y gas natural en los edificios de oficinas y centros de datos que las empresas de Deloitte poseen o sobre los que tienen control operacional. Otras fuentes de emisiones relacionadas con los edificios, como las asociadas con las pérdidas de las líneas de transmisión y distribución eléctricas, no se incluyeron en el inventario de emisiones de GEI.

Algunos de los datos de actividad asociados con las fuentes de emisión de los edificios estaban disponibles directamente para las empresas de Deloitte. Por ejemplo, algunas instalaciones tienen medidores de servicios públicos directos, de los cuales las empresas de Deloitte obtienen lecturas. Para las instalaciones que no tienen medidores disponibles, los datos de actividad para todo el edificio, generalmente, se asignaron sobre la base del porcentaje del espacio total del inmueble utilizado (con base en los metros cuadrados alquilados) por la empresa Deloitte.

En los casos en los que no se dispone de datos específicos de los edificios, las empresas de Deloitte estimaron la electricidad utilizando datos reales de un edificio similar o un promedio de una fuente reconocida.

Se utiliza un supuesto simplificador para calcular el volumen de combustible diésel utilizado para la generación de energía de respaldo. Se supone que el combustible diésel comprado durante el año fiscal se utiliza ese año. Este método, probablemente, sobreestima las emisiones reales en algunos años y las subestima en otros, pero, con el tiempo, registra las emisiones relacionadas.

Viajes de negocios: aéreos

Las emisiones de GEI reportadas por los viajes aéreos son las resultantes de los vuelos realizados por los profesionales de Deloitte por razones de negocio, de acuerdo con las políticas de la Firma. Las emisiones de GEI de los vuelos realizados por personas que no son de Deloitte también se informan en los casos en que estos son registrados en los sistemas de viajes de la Firma y son pagados por la Firma, de acuerdo con las políticas de Deloitte.

Los datos de viajes aéreos de negocios se obtuvieron de los sistemas de viajes de Deloitte y los registros de gastos de viaje. Los datos

específicos de la clase de asiento (por ejemplo, primera, ejecutiva, económica) estaban disponibles para la mayoría de los viajes aéreos, por lo que, en la mayoría de los casos, se utilizó el factor de emisión por clase de asiento. Los factores de emisión BEIS utilizados incorporaron un factor de elevación para tener en cuenta las rutas no directas, los retrasos y los círculos. Los viajes aéreos de negocios y las emisiones totales excluyen el forzamiento radiactivo; sin embargo, las emisiones de los viajes aéreos, incluido el forzamiento radiactivo, se incluyen en las notas al pie de la tabla de métricas de rendimiento.

Viajes de negocios: terrestres

Las emisiones de GEI reportadas de los viajes de negocios de Deloitte por automóviles incluyen viajes en vehículos propiedad de Deloitte (personal que conduce en vehículos propiedad de una empresa de Deloitte), kilómetros reembolsados (personal que conduce en automóviles personales por los que se les reembolsan las distancias recorridas por viajes de negocios), automóviles de alquiler (personal que conduce en automóviles rentados por los que paga Deloitte) y autobuses y taxis (viajes de personal reembolsados en autobuses, taxis, servicios de automóvil y limusinas).

Para los viajes por carretera, los datos de actividad se recopilaron de informes de gastos, registros

de agencias de alquiler, registros de agencias de viajes, sistemas de contabilidad de Deloitte, recibos de combustible u otros registros que indican la distancia y la ubicación de los segmentos de viaje. Cuando el consumo de combustible estaba disponible, las emisiones de GEI se calculaban sobre la base de factores de combustión móvil para el tipo de combustible dado. En los casos en los que solo se disponía de información sobre la distancia, las emisiones de GEI se calculaban sobre la base de factores de emisiones promedio (emisiones por kilómetro recorrido) para vehículos según el tipo de vehículo (autobús o automóvil), el tipo de combustible (diésel, gasolina, híbrido o desconocido) y la ubicación. Asimismo, en los casos en los que solo se disponía de costos, la distancia se estimaba en función de un costo por kilómetro recorrido.

Alojamiento

El inventario de emisiones de GEI en el informe incluye las emisiones de alojamientos en hoteles, casas de huéspedes y apartamentos por razones comerciales y de acuerdo con las políticas de Deloitte. Los datos se recopilaron de los registros de las agencias de viajes, de los informes de gastos de viaje y de los registros internos.

Adquisición de bienes y servicios (PG&S)

El inventario de emisiones de GEI incluye las emisiones de extracción, producción y transporte

de bienes y servicios comprados por Deloitte en el año objeto del informe, las cuales no están incluidas en otras fuentes de emisiones.

Se utilizó un método híbrido para calcular las emisiones de PG&S, de la siguiente manera:

- Los datos asignados de alcance 1 y alcance 2 se recopilaron de los proveedores más grandes de Deloitte.
- Todas las demás emisiones ascendentes y las emisiones de los proveedores que no informan los datos asignados se estimaron sobre la base del gasto total por categoría de bienes y servicios. Cuando no se disponía del gasto real por categoría para una geografía determinada, se hicieron extrapolaciones para calcular dichas emisiones. Se utilizaron fuentes de datos patentadas para determinar los factores de emisión específicos del sector utilizados para las extrapolaciones.

Estimaciones

Al calcular las emisiones, se hicieron varias estimaciones y extrapolaciones para tener en cuenta las brechas de datos conocidas. Para muchas actividades de viaje, la información de actividades y los datos de costos estaban disponibles tanto de los proveedores de viajes (sistemas de reservas, agencias de viajes o

proveedores de viajes) como de los sistemas de gastos de Deloitte. Los gastos de viaje registrados en los sistemas de gastos de Deloitte, a menudo, excedían los gastos correspondientes registrados por los proveedores de viajes, debido a los arreglos de viaje realizados fuera de los sistemas de reserva o sin agencias de viajes. En los casos en que se identificaron esas diferencias, los datos sobre la actividad de viajes asociados con el costo incremental se estimaron sobre la base de la misma proporción de costo por actividad que se reflejó en las reservas del sistema de viajes.

No todas las empresas de Deloitte tienen la capacidad de reportar datos de actividad para las emisiones de GEI, y algunas empresas de Deloitte informan sobre algunas, pero no todas las actividades dentro de los límites del informe. Se calcularon las proporciones promedio de actividad de viaje y uso de electricidad por Empleado a Tiempo Completo (FTE) por fuente de emisión para las empresas de Deloitte que no brindaron la información completa en relación con los viajes aéreos, las noches de hotel y el consumo de electricidad.

Si bien la descripción en este documento pretende ser lo más precisa posible, inevitablemente, el inventario contendrá algunas excepciones a esta base de presentación de informes. No se considera

que ninguna de las excepciones conocidas modifique sustancialmente las emisiones totales reportadas.

inventario. Los factores de emisión de PG&S no se incluyen, ya que se obtienen de una fuente de datos patentada.

Factores de emisión

En el cuadro que figura a continuación, se muestran los factores de emisión que se utilizaron en el

Fuente de emisión	Factor de emisión	Unidad kg CO2e/ unidad	Referencia
Viajes aéreos (varias longitudes y clases de asientos)	0.074 - 0.309	Pasajeros km	Dpto. de Negocios, Energía y Estrategia Industrial (BEIS) (Defra) - 2020 v1.4 (AR4 Aplicado)
Autobús	0.103	Pasajeros km	Dpto. de Negocios, Energía y Estrategia Industrial (BEIS) (Defra) - 2020 v1.4 (AR4 Aplicado)
Electricidad, calefacción y refrigeración urbanas (varios países)	0 - 1.424	Kwh	Agencia Internacional de la Energía (AIE) 2020 v1.1 (AR4 Aplicado)
Electricidad (varios países) - factores residuales	0 - 0.811	Kwh	Divulgación fiable (RE-DISS) y mezclas residuales europeas AIB 2020 V1.01 (GWP aplicado)
Estancias en hoteles (promedio)	31.3	Noches	Cornell Hotel Sustainability Benchmarking Index 2018
Vehículo de carretera: distancia	0.070 - 0.174	Kilómetro de vehículos	Dpto. de Negocios, Energía y Estrategia Industrial (BEIS) (Defra) - 2020 v1.4 (AR4 Aplicado)
Vehículo de carretera: distancia	0.202 - 0.328	Pasajeros km	Dpto. de Negocios, Energía y Estrategia Industrial (BEIS) (Defra) - 2020 v1.4 (AR4 Aplicado)
Vehículo de carretera combustible—diésel	2.546	Litro	Dpto. de Negocios, Energía y Estrategia Industrial (BEIS) (Defra) - 2020 v1.4 (AR4 Aplicado)
Vehículo de carretera—combustible—gasolina	2.168	Litro	Dpto. de Negocios, Energía y Estrategia Industrial (BEIS) (Defra) - 2020 v1.4 (AR4 Aplicado)

Fuente de emisión	Factor de emisión	Unidad kg CO2e/ unidad	Referencia
Vehículo de carretera—combustible— combustible desconocido	2.327	Litro	Dpto. de Negocios, Energía y Estrategia Industrial (BEIS) (Defra) - 2020 v1.4 (AR4 Aplicado)
Taxi	0.204	Kilómetro de vehículos	Dpto. de Negocios, Energía y Estrategia Industrial (BEIS) (Defra) - 2020 v1.4 (AR4 Aplicado)
Combustión estacionaria: diésel / combustible para calefacción	2.691	Litro	Protocolo de gases de efecto invernadero V1.3
Combustión estacionaria: gas natural (bajo valor calorífico)	1.890	Metros cúbicos	Protocolo de gases de efecto invernadero V1.3

Global Reporting Initiative (GRI)

Este es el segundo Informe Anual de Deloitte Spanish Latin America tomando como referencia la metodología de reporte de GRI. Este informe se ha elaborado con base en los estándares GRI: opción esencial; y en los principios de contenido y de calidad que establece la metodología.

GRI Standard	Contenido	Descripción	Capítulo / Respuesta directa
Contenidos generales 2016	102-1	Nombre de la organización	Liderazgo y gobernanza
	102-2	Actividades, marcas, productos y servicios	Negocio, Interés general
	102-3	Ubicación de la sede	Liderazgo y gobernanza Deloitte S-LATAM, S. C. Paseo de la Reforma 505, Piso 28 06500, Ciudad de México México
	102-4	Ubicación de las operaciones	Negocio, ubicaciones
	102-5	Propiedad y forma jurídica	Liderazgo y gobernanza
	102-6	Mercados servidos	Negocio, Liderazgo y gobernanza
	102-7	Tamaño de la organización	Estructura organizacional de Deloitte, Nuestra gente
	102-8	Información sobre empleados y otros trabajadores	Nuestra gente La mayoría de los profesionales de Deloitte están empleados de manera permanente, no de manera temporal, y ofrecemos arreglos de trabajo flexibles, lo cual incluye contratos a tiempo parcial y semanas de trabajo reducidas. Por su parte, sí tenemos contratistas para algunas áreas especializadas.
	102-9	Cadena de suministro	Las principales categorías de la cadena de suministro de Deloitte incluyen Talento / Beneficios, viajes y reuniones, tecnología, servicios comerciales, bienes raíces y servicios de oficina.

GRI Standard	Contenido	Descripción	Capítulo / Respuesta directa
	102-10	Cambios significativos en la organización y su cadena de suministro	Aparte del crecimiento orgánico, no hubo cambios significativos en el tamaño, la estructura, la propiedad o la cadena de suministro de la organización en el año fiscal 2021.
	102-11	Principio o enfoque de precaución	Nuestra Política Global de Responsabilidad Corporativa señala los principios rectores para que las firmas miembro establezcan sus políticas. Estos principios incluyen operaciones ambientalmente sostenibles y un compromiso con las comunidades locales y la sociedad en general.
	102-12	Iniciativas externas	<u>Ética, Interés general</u>
	102-13	Afiliación a asociaciones	<u>Ética, Interés general</u>
	102-14	Declaración de altos ejecutivos responsables de la toma de decisiones	Mensaje del CEO (mensaje ejecutivo)
	102-15	Principales impactos, riesgos y oportunidades	<u>Gestión de riesgos</u>
	102-16	Valores, principios, estándares y normas de conducta	<u>Ética</u>
	102-17	Mecanismos de asesoramiento y preocupaciones éticas	<u>Ética</u>
	102-18	Estructura de gobernanza	<u>Estructura organizacional de Deloitte</u>
	102-19	Delegación de autoridad	<u>Estructura organizacional de Deloitte</u>
	102-20	Responsabilidad, a nivel ejecutivo, de temas económicos, ambientales y sociales	<u>Estructura organizacional de Deloitte</u>
	102-21	Consulta a grupos de interés sobre temas económicos, ambientales y sociales	<u>Vinculación con grupos de interés, Materialidad</u>
	102-22	Composición del máximo órgano de gobierno y sus comités	<u>Estructura organizacional de Deloitte</u>
	102-23	Presidente del máximo órgano de gobierno	<u>Estructura organizacional de Deloitte</u>
	102-24	Nominación y selección del máximo órgano de gobierno	<u>Estructura organizacional de Deloitte</u>
	102-25	Conflictos de intereses	<u>Ética, Independencia</u>

GRI Standard	Contenido	Descripción	Capítulo / Respuesta directa
	102-26	Función del máximo órgano de gobierno en la selección de objetivos, valores y estrategias	Estructura organizacional de Deloitte
	102-32	Función del máximo órgano de gobierno en la elaboración de informes de sostenibilidad	Estructura organizacional de Deloitte
	102-40	Lista de grupos de interés	Vinculación con grupos de interés.
	102-41	Acuerdos de negociación colectiva	La información de este indicador no está consolidada actualmente para la organización de Deloitte.
	102-42	Identificación y selección de grupos de interés	Vinculación con grupos de interés, Base del reporte
	102-43	Enfoque para la participación de los grupos de interés	Vinculación con grupos de interés, Base del reporte
	102-44	Temas y preocupaciones clave mencionados	Vinculación con grupos de interés, Materialidad
	102-45	Entidades incluidas en los estados financieros consolidados	La información de este indicador no está consolidada actualmente para la organización de Deloitte
	102-46	Definición de los contenidos de los informes y las coberturas del tema	Métricas de desempeño, Base del reporte
	102-47	Lista de temas materiales	Métricas de desempeño, Materialidad
	102-48	Reexpresión de la información	A menos que se exprese lo contrario dentro del texto, no existe reexpresión de la información reportada
	102-49	Cambios en la elaboración de informes	No existen cambios significativos en la elaboración de este informe con respecto a periodos anteriores
	102-50	Periodo objeto del informe	Año fiscal 2021: 1 de junio de 2020 – 31 de mayo de 2021
	102-51	Fecha del último informe	Diciembre, 2020
	102-52	Ciclo de elaboración de informes	Anual
	102-53	Punto de contacto para preguntas sobre el informe	Rocío Canal: rcanal@deloittemx.com Carmina Castañeda: carmcastaneda@deloittemx.com
	102-54	Declaración de elaboración del informe de conformidad con los estándares GRI	Este informe se ha elaborado de acuerdo con la opción esencial de los estándares GRI
	102-55	Índice de contenidos GRI	Tabla de contenidos GRI
	102-56	Verificación externa	No se realizó una verificación externa para este informe

GRI Standard	Contenido	Descripción	Capítulo / Respuesta directa
GRI 200: Económicos – Temas materiales			
Desempeño económico			
GRI 103 Enfoque de gestión 2016	103-1	Explicación del tema material y su cobertura	Mensaje del CEO (mensaje ejecutivo)
	103-2	El enfoque de gestión y sus componentes	Mensaje del CEO (mensaje ejecutivo)
	103-3	Evaluación del enfoque de gestión	Mensaje del CEO (mensaje ejecutivo)
GRI 201 Desempeño económico 2016	201-1	Valor económico directo generado y distribuido	En Deloitte, la información de valor económico se considera confidencial
Satisfacción del cliente			
N/A	N/A	N/A	Materialidad Debido a la naturaleza de la industria de servicios profesionales, los Líderes están en contacto con los grupos de interés sobre la satisfacción del cliente de Deloitte y temas relacionados, a través de reuniones con clientes y participación en eventos externos.
Impactos económicos indirectos			
GRI 103 Enfoque de gestión 2016	103-1	Explicación del tema material y su cobertura	Mensaje del CEO (mensaje ejecutivo)
	103-2	El enfoque de gestión y sus componentes	Mensaje del CEO (mensaje ejecutivo)
	103-3	Evaluación del enfoque de gestión	Mensaje del CEO (mensaje ejecutivo)
GRI 203 Impactos económicos indirectos 2016	203-1	Inversiones en infraestructuras y servicios apoyados	Negocio
	203-2	Impactos económicos indirectos significativos	Negocio Interés general
Anticorrupción			
GRI 103 Enfoque de gestión 2016	103-1	Explicación del tema material y su cobertura	Ética, Anticorrupción, Independencia
	103-2	El enfoque de gestión y sus componentes	
	103-3	Evaluación del enfoque de gestión	
GRI 205 Anticorrupción 2016	205-1	Operaciones evaluadas para riesgos relacionados con la corrupción	Ética, Anticorrupción, Independencia
	205-2	Comunicación y formación sobre políticas y procedimientos anticorrupción	Anticorrupción

GRI Standard	Contenido	Descripción	Capítulo / Respuesta directa
GRI 300: Medioambiente – Temas materiales			
Materiales			
GRI 103 Enfoque de gestión 2016	103-1	Explicación del tema material y su cobertura	<u>Medio ambiente, Prioridades ambientales, Proceso de reporte y materialidad, Métricas de desempeño, Base del reporte</u>
	103-2	El enfoque de gestión y sus componentes	
	103-3	Evaluación del enfoque de gestión	
GRI 301 Materiales 2016	303-1	Materiales utilizados por peso o volumen	<u>Medio ambiente, Métricas de desempeño</u>
Energía			
GRI 103 Enfoque de gestión 2016	103-1	Explicación del tema material y su cobertura	<u>Medio ambiente, Prioridades ambientales, Métricas de desempeño, Base del reporte</u>
	103-2	El enfoque de gestión y sus componentes	
	103-3	Evaluación del enfoque de gestión	
GRI 302 Energía 2016	302-1	Consumo energético dentro de la organización	<u>Medio ambiente, Prioridades ambientales, Métricas de desempeño, Base del reporte</u>
	302-3	Intensidad energética	<u>Medio ambiente, Métricas de desempeño, Base del reporte</u>
	302-4	Reducción del consumo energético	<u>Medio ambiente, Prioridades ambientales, Métricas de desempeño</u>
Agua			
GRI 103 Enfoque de gestión 2016	103-1	Explicación del tema material y su cobertura	<u>Medio ambiente, Proceso de reporte y materialidad</u>
	103-2	El enfoque de gestión y sus componentes	<u>Medio ambiente, Proceso de reporte y materialidad</u>
	103-3	Evaluación del enfoque de gestión	<u>Medio ambiente, Proceso de reporte y materialidad</u>
GRI 303 Agua y efluentes 2018	303-5	Consumo de agua	<u>Medio ambiente, Proceso de reporte y materialidad</u>
Emisiones			
GRI 103 Enfoque de gestión 2016	103-1	Explicación del tema material y su cobertura	<u>Medio ambiente, Métricas de desempeño, Base del reporte, Deloitte TCFD Report</u>
	103-2	El enfoque de gestión y sus componentes	
	103-3	Evaluación del enfoque de gestión	

GRI Standard	Contenido	Descripción	Capítulo / Respuesta directa
GRI 305 Emisiones 2016	305-1	Emisiones directas de GEI (alcance 1)	Medio ambiente, Métricas de desempeño, Base del reporte
	305-2	Emisiones indirectas de GEI al generar energía (alcance 2)	Medio ambiente, Métricas de desempeño, Base del reporte
	305-3	Otras emisiones indirectas de GEI (alcance 3)	Medio ambiente, Métricas de desempeño, Base del reporte
	305-4	Intensidad de las emisiones de GEI	Medio ambiente, Métricas de desempeño, Base del reporte
	305-5	Reducción de las emisiones de GEI	Medio ambiente, Métricas de desempeño, Base del reporte
Residuos			
GRI 103 Enfoque de gestión 2016	103-1	Explicación del tema material y su cobertura	Medio ambiente, Proceso de reporte y materialidad Medio ambiente, Proceso de reporte materialidad Los residuos que se generan en las oficinas de Deloitte consisten, principalmente, en papel, alimentos, envases y residuos electrónicos. Los residuos electrónicos, a menudo, se manejan a través del proveedor o un tercero que certifica su disposición final, de acuerdo con los requisitos locales
	103-2	El enfoque de gestión y sus componentes	
	103-3	Evaluación del enfoque de gestión	
GRI 306 Efluentes y residuos 2016	306-3	Residuos generados	Medio ambiente, Proceso de reporte y materialidad Esta información no está disponible. Los residuos generados en las instalaciones de Deloitte son eliminados a través de la administración del edificio. En muchos casos, los datos no están disponibles o no son lo suficientemente confiables para propósitos de un informe. La disponibilidad de datos se espera que mejore con el tiempo, a medida que el acceso a este tipo de información se vuelva más relevante; sin embargo, es probable que pasen cinco años o más antes de que se disponga de datos suficientes para que esta información pueda ser reportada
GRI 400: Social – Temas materiales			
Empleo			
GRI 103 Enfoque de gestión 2016	103-1	Explicación del tema material y su cobertura	Social - Nuestra gente, Proceso de reporte y materialidad
	103-2	El enfoque de gestión y sus componentes	
	103-3	Evaluación del enfoque de gestión	

GRI Standard	Contenido	Descripción	Capítulo / Respuesta directa
GRI 401 Empleo 2016	401-1	Nuevas contrataciones de empleados y rotación de personal	Social - Nuestra gente, Métricas de desempeño y materialidad
Salud y seguridad ocupacional			
GRI 103 Enfoque de gestión 2016	103-1	Explicación del tema material y su cobertura	Social - Salud mental, Seguridad global
	103-2	El enfoque de gestión y sus componentes	
	103-3	Evaluación del enfoque de gestión	
GRI 403 Salud y seguridad en el trabajo 2018	403-6	Fomento de la salud de los trabajadores	Social - Salud mental, Respuesta social frente al COVID-19, Seguridad global La Firma cuenta con diversas iniciativas con el fin de mantener el bienestar de los profesionales, entre ellas: campaña de vacunación contra influenza, comunicaciones de bienestar, servicio médico en las oficinas, préstamo para gastos por COVID-19.
	403-9	Lesiones por accidente laboral	Social - Salud mental, Seguridad global Las lesiones y muertes en el lugar de trabajo son extremadamente raras en la industria de servicios profesionales. Deloitte ofrece a sus profesionales planes de seguro de salud que cumplen o superan los requisitos regidos por el país en el que viven.
Formación			
GRI 103 Enfoque de gestión 2016	103-1	Explicación del tema material y su cobertura	Programas de aprendizaje y desarrollo Spanish Latin America, Proceso de reporte y materialidad
	103-2	El enfoque de gestión y sus componentes	
	103-3	Evaluación del enfoque de gestión	

GRI Standard	Contenido	Descripción	Capítulo / Respuesta directa
GRI 404 Formación y enseñanza 2016	404-1	Media de horas de formación al año por empleado	<u>Programas de aprendizaje y desarrollo Spanish Latin America, Métricas de desempeño</u>
	404-2	Programas para mejorar las aptitudes de los empleados y programas de ayuda a la transición	<u>Programas de aprendizaje y desarrollo Spanish Latin America</u> Nuestros profesionales se mantienen actualizados mediante el programa de capacitación anual. El currículo correspondiente se asigna, cada año fiscal, a cada uno de nuestros colaboradores de todas las Líneas de Negocio y Áreas Estratégicas, con base en su área de especialidad, programas técnicos, programas globales alineados a las iniciativas de la Firma y las necesidades de desarrollo identificadas. Adicionalmente, todos los programas de capacitación se adecuaron para ser impartidos de manera virtual, capacitando al personal en herramientas y habilidades de entrega remota. Para nosotros, es fundamental que nuestros colaboradores cuenten con una formación interdisciplinaria que, además de enfocarse en habilidades técnicas, contemple la transmisión de la cultura y de los valores organizacionales
	404-3	Porcentaje de empleados que reciben evaluaciones periódicas del desempeño y desarrollo profesional	Durante el FY21, a nivel Spanish Latin America, 85% de los profesionales recibieron evaluaciones periódicas; en los Marketplaces México - Centroamérica y Cono Sur, se mantuvo el promedio en 85%; mientras que, en Región Andina, el promedio se situó en 83%.
Diversidad e igualdad de oportunidades			
GRI 103 Enfoque de gestión 2016	103-1	Explicación del tema material y su cobertura	<u>Social - Diversidad e inclusión, Equidad de género, Proceso de reporte y materialidad</u>
	103-2	El enfoque de gestión y sus componentes	
	103-3	Evaluación del enfoque de gestión	

GRI Standard	Contenido	Descripción	Capítulo / Respuesta directa
GRI 405 Diversidad e igualdad de oportunidades 2016t	405-1	Diversidad en órganos de gobierno y empleados	Social - Diversidad e inclusión, Equidad de género Estructura organizacional de Deloitte
No discriminación			
GRI 103 Enfoque de gestión 2016	103-1	Explicación del tema material y su cobertura	Diversidad e inclusión Equidad de género Ética Proceso de reporte y materialidad Anexo de Pacto Global Principios Globales de Conducta en los Negocios
	103-2	El enfoque de gestión y sus componentes	
	103-3	Evaluación del enfoque de gestión	
Derechos humanos			
GRI 103 Enfoque de gestión 2016	103-1	Explicación del tema material y su cobertura	Ética Proceso de reporte y materialidad Anexo de Pacto Global • Principios Globales de Conducta en los Negocios
	103-2	El enfoque de gestión y sus componentes	
	103-3	Evaluación del enfoque de gestión	
GRI 412 Evaluación de derechos humanos 2016	412-2	Formación de empleados en políticas o procedimientos sobre derechos humanos	• Principios Globales de Conducta en los Negocios Durante el FY21, se llevaron a cabo dos programas alineados a nuestra estrategia All In: “Inclusive Leadership” e “Inclusive Leadership Activation Lab”. Dichos programas se impartieron a 2 mil 294 Socios(as), directores(as), gerentes senior y gerentes a nivel regional. Por otro lado, dentro de la herramienta CURA, se incluyó material sobre la iniciativa All In, al cual todos los profesionales pueden acceder sin límite ni restricción alguna
Evaluación social de los proveedores			
GRI 103 Enfoque de gestión 2016	103-1	Explicación del tema material y su cobertura	Medio ambiente, Prioridades ambientales, Proceso de reporte y materialidad, Código de Conducta para Proveedores, Compromiso con las Prácticas de Negocios Responsables
	103-2	El enfoque de gestión y sus componentes	
	103-3	Evaluación del enfoque de gestión	

GRI Standard	Contenido	Descripción	Capítulo / Respuesta directa
GRI 414 Evaluación social de los proveedores 2016	414-1	Nuevos proveedores que han pasado filtros de selección de acuerdo con los criterios sociales	Todos los nuevos proveedores que respondan a las solicitudes de propuestas Deloitte Global (que cubre las compras para las firmas miembro más grandes) completan el cuestionario de solicitud de propuesta de Deloitte Global, que incluye preguntas sobre políticas y procesos de sostenibilidad y responsabilidad social corporativa.
Política pública			
GRI 103 Enfoque de Gestión 2016	103-1	Explicación del tema material y su cobertura	Políticas públicas
	103-2	El enfoque de gestión y sus componentes	
	103-3	Evaluación del enfoque de gestión	
Privacidad del cliente			
GRI 103 Enfoque de gestión 2016	103-1	Explicación del tema material y su cobertura	Confidencialidad, privacidad y ciberseguridad
	103-2	El enfoque de gestión y sus componentes	
	103-3	Evaluación del enfoque de gestión	
GRI 418 Privacidad del cliente 2016	418-1	Reclamaciones fundamentadas relativas a violaciones de la privacidad del cliente y pérdida de datos del cliente	Confidencialidad, privacidad y ciberseguridad Deloitte aborda y resuelve las quejas relacionadas con la confidencialidad y la privacidad cuando se identifica. Se considera confidencial la información sobre el fondo y el número de quejas.



Deloitte se refiere a Deloitte Touche Tohmatsu Limited, sociedad privada de responsabilidad limitada en el Reino Unido, a su red de firmas miembro y sus entidades relacionadas, cada una de ellas como una entidad legal única e independiente. Consulte www.deloitte.com para obtener más información sobre nuestra red global de firmas miembro.

Deloitte presta servicios profesionales de auditoría y assurance, consultoría, asesoría financiera, asesoría en riesgos, impuestos y servicios legales, relacionados con nuestros clientes públicos y privados de diversas industrias. Con una red global de firmas miembro en más de 150 países, Deloitte brinda capacidades de clase mundial y servicio de alta calidad a sus clientes, aportando la experiencia necesaria para hacer frente a los retos más complejos de los negocios. Los más de 330,000 profesionales de Deloitte están comprometidos a lograr impactos significativos.

Tal y como se usa en este documento, "Deloitte S-LATAM, S.C." es la firma miembro de Deloitte y comprende tres Marketplaces: México-Centroamérica, Cono Sur y Región Andina. Involucra varias entidades relacionadas, las cuales tienen el derecho legal exclusivo de involucrarse en, y limitan sus negocios a, la prestación de servicios de auditoría, consultoría, consultoría fiscal, asesoría legal, en riesgos y financiera respectivamente, así como otros servicios profesionales bajo el nombre de "Deloitte".

Esta presentación contiene solamente información general y Deloitte no está, por medio de este documento, prestando asesoramiento o servicios contables, comerciales, financieros, de inversión, legales, fiscales u otros.

Esta presentación no sustituye dichos consejos o servicios profesionales, ni debe usarse como base para cualquier decisión o acción que pueda afectar su negocio. Antes de tomar cualquier decisión o tomar cualquier medida que pueda afectar su negocio, debe consultar a un asesor profesional calificado. No se proporciona ninguna representación, garantía o promesa (ni explícita ni implícita) sobre la veracidad ni la integridad de la información en esta comunicación y Deloitte no será responsable de ninguna pérdida sufrida por cualquier persona que confíe en esta presentación.