

# Tax & Legal Weekly Alert

12 – 15 februarie 2018

## În acest număr:

### **Modificări ale Codului Fiscal la capitolul contribuții de asigurări**

Guvernul a adus modificări Codului fiscal prin Ordonanța de urgență nr. 3/2018, publicată în Monitorul Oficial nr. 125/08.02.2018, la capitolul contribuții de asigurări, scopul principal fiind, conform notei de fundamentare, impunerea unui regim fiscal unitar al acestora.

### **Termenul pentru depunerea declarației 600 a fost prorogată**

Termenul pentru depunerea declarației 600 se prorogă până la data de 15 aprilie 2018, potrivit ordonanței de urgență nr. 2/2018.

### **Implementarea Noului Cod Vamal – Concluziile Comisiei Europene**

Într-un raport publicat la sfârșitul lunii ianuarie privind stadiul implementării noului Cod Vamal, Comisia Europeană anunță, printre altele, modificarea definiției exportatorului din perspectiva legislației vamale.

### **Documentul electronic de transport va putea fi utilizat ca declarație de tranzit**

Documentul electronic de transport va putea fi utilizat ca declarație de tranzit pentru transportul aerian reprezintă una dintre principalele modificări aduse Convenției UE privind regimul de tranzit comun.

### **Deloitte în mass media**

- Schema de compensare pentru IT dezavantajează angajatorii care au majorat salariile cu mai mult de 20% tocmai ca să protejeze angajații, un articol de Raluca Bontaș Partener Deloitte România: <https://www2.deloitte.com/ro/ro/pages/tax/articles/schema-de-compensare-pentru-IT-dezavantajeaza-angajatorii-care-au-majorat-salariile.html>
- Costurile aplicării split TVA în UE depășesc beneficiile, concluzionează un studiu Deloitte. Implicațiile pentru România sunt explicate de Vlad Boeriu, Partener Deloitte România: <https://www2.deloitte.com/ro/ro/pages/about-deloitte/articles/costurile-aplicarii-split-tva-in-ue-depasesc-beneficiile-impactul-estimat-pentru-romania.html>

## Modificări ale Codului Fiscal la capitolul contribuției de asigurări

Cele mai importante prevederi ale Ordonanței vizează:

- Modificarea formulei de calcul al contribuției sociale de sănătate reținută de la angajații scutiți de la plata impozitului pe veniturile din salarii astfel încât impactul asupra venitului net al salariatului din transferul contribuțiilor sociale de la angajator la angajat să fie nul.
- Aplicarea formulei în cazul acestor angajați este condiționată de majorarea salariului brut lunar cu cel puțin 20% față de nivelul celui din luna decembrie 2017.
- Introducerea obligației angajatorului de a suporta, începând cu veniturile salariale aferente lunii ianuarie 2018, diferența negativă dintre contribuțiile sociale datorate de către angajații care au contracte individuale de muncă cu timp parțial și obțin venituri sub nivelul salariului minim pe țară și nivelul minim al contribuțiilor angajatului stabilite conform prevederilor legale (i.e., prin raportare la salariul minim pe brut pe țară).
- Modificarea bazei lunare de calcul a contribuției de asigurări sociale datorată de către anumite categorii de persoane pe perioada în care beneficiază de concedii medicale și de indemnizații de asigurări sociale de sănătate.

## Termenul pentru depunerea declarației 600 a fost prorogată

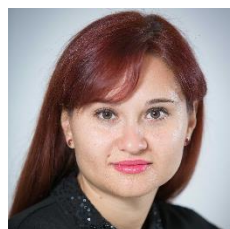
Termenul pentru depunerea declarației 600 se prorogă până la data de 15 aprilie 2018, potrivit ordonanței de urgență nr. 2/2018.

Formularul 600 reprezintă declarația privind venitul asupra căruia se datorează contribuția de asigurări sociale și cu privire la încadrarea veniturilor realizate în plafonul minim pentru stabilirea contribuției de asigurări sociale de sănătate.

Pentru mai multe detalii vă rugăm nu ezitați să ne contactați.



**Raluca Bontaș**  
Partner  
+40 (21) 2075 350  
[rbontas@deloittece.com](mailto:rbontas@deloittece.com)



**Elena Gavrilescu**  
Manager  
+40 (21) 2221 661  
[egavrilescu@deloittece.com](mailto:egavrilescu@deloittece.com)

## Implementarea Noului Cod Vamal – Concluziile Comisiei Europene

În data de 22 ianuarie 2018, Comisia Europeană a emis un raport către Parlamentul European și Consiliul European cu privire la modul în care au fost puse în aplicare prevederile Codului vamal al Uniunii intrat în vigoare la data de 1 mai 2016, precum și modul în care și-a exercitat competențele de a adopta acte delegate, în perioada scursă de la intrarea în vigoare a Codului și până în prezent.

În cadrul raportului sunt prezentate modul în care au fost îndeplinite termenele limită pentru implementarea sistemelor informatice definite în Codul Vamal al Uniunii și a fost făcut un sumar al modificărilor aduse noului pachetului legislativ vamal de la adoptarea lui și până în prezent.

Comisia Europeană reamintește că, până în anul 2020, schimbul de informații între operatorii economici și autoritățile vamale va fi în întregime electronic. Pentru îndeplinirea acestui obiectiv, în prezent, sunt dezvoltate un număr de 17 sisteme electronice (de ex. cel referitor la obținerea statutului AEO sau privind emiterea dovezilor de statut al mărfurilor).

Potrivit raportului, următoarele modificări urmează a fi aduse pachetului legislativ vamal european:

- Modificarea definiției exportatorului prevăzută de articolul 1 alin. 19 din Regulamentul Delegat;
- Prelungirea termenului de o zi în care se pot depozita temporar mărfuri în alte locuri decât spațiile de depozitare temporară;
- Modificarea regulilor de origine, astfel încât un tratament tarifar preferențial să poată fi acordat produselor prelucrate care au fost obținute din mărfuri importate care se calificaseră ele însele pentru un tratament tarifar preferențial în cadrul regimului de perfecționare activă.

## Documentul electronic de transport va putea fi utilizat ca declarație de tranzit

Decizia nr. 1/2017 a Comisiei mixte UE-AELS privind tranzitul comun aduce o serie de modificări Convenției din 20 mai 1987 privind regimul de tranzit comun încheiată între statele membre ale Uniunii Europene și statele AELS (Elveția, Islanda, Liechtenstein și Norvegia).

Cele mai importante modificări vizează:

- Posibilitatea de a utiliza documentul electronic de transport ca declarație de tranzit pentru transportul aerian (dispoziții aplicabile începând cu 1 mai 2018, cel mai târziu);
- Posibilitatea depunerii unei declarații de tranzit înainte de data estimată pentru prezentarea mărfurilor la biroul vamal de plecare (dispoziție aplicabilă de la momentul instalării modernizării sistemului NCTS);
- Posibilitatea utilizării unei declarații vamale cu cerințe reduse privind datele pentru a plasa mărfurile sub regimul de tranzit comun, aplicabilă transportului feroviar de mărfuri și transportului de mărfuri pe cale aeriană, în cazul în care un document electronic de transport nu este utilizat ca declarație de tranzit.

Pentru mai multe detalii vă rugăm nu ezitați să ne contactați.



**Pieter Wessel**  
Partener  
+40 21 2075 242  
[pwessel@deloittece.com](mailto:pwessel@deloittece.com)



**Mihai Petre**  
Senior Manager  
+40 21 2075 344  
[mipetre@deloittece.com](mailto:mipetre@deloittece.com)

# Deloitte.

Numele Deloitte se referă la organizația Deloitte Touche Tohmatsu Limited ("DTTL"), o companie cu răspundere limitată din Marea Britanie, rețeaua globală de firme membre și persoanele juridice afiliate acestora. DTTL și firmele sale membre sunt entități juridice separate și independente. DTTL (numit în continuare și "Deloitte Global") nu furnizează servicii către clienți. Pentru a afla mai multe despre rețeaua globală a firmelor membre, vă rugăm să accesați [www.deloitte.com/ro/despre](http://www.deloitte.com/ro/despre).

Deloitte furnizează clienților din sectorul public și privat din industrii variate servicii de audit, consultanță, servicii juridice, consultanță financiară și de managementul riscului, servicii de taxe și alte servicii adiacente. Patru din cinci companii prezente în Fortune Global 500® sunt clienți Deloitte, prin intermediul rețelei sale globale de firme membre care activează în peste 150 de țări și teritorii, oferind resurse internaționale, perspective locale și servicii de cea mai înaltă calitate pentru a rezolva probleme de business complexe. Pentru a afla mai multe despre modalitatea în care cei 244.000 de profesioniști Deloitte creează un impact vizibil în societate, vă invităm să ne urmăriți pe [Facebook](#) sau [LinkedIn](#).

Reff și Asociații SCA este societate de avocați membră a Baroului București, independentă în conformitate cu reglementările aplicabile profesiei de avocat, și reprezintă rețeaua de societăți de avocați Deloitte Legal în România. Deloitte Legal înseamnă practicile juridice ale membrilor Deloitte Touche Tohmatsu Limited și afiliații acestora care oferă servicii de asistență juridică. Pentru o descriere a serviciilor de asistență juridică oferite de entitățile membre ale Deloitte Legal, vă rugăm accesați: <http://www.deloitte.com/deloittelegal>.

Acest Alert este furnizat cu titlu orientativ și nu trebuie considerat drept serviciu de consultanță. Este bine să solicitați consultanță fiscală/juridică de specialitate înainte de a întreprinde acțiuni bazate pe cuprinsul acestui document.

Această publicație conține doar informații generale și Deloitte Touche Tohmatsu Limited și firmele membre sau afiliate (numite împreună Deloitte Network) nu oferă consultanță sau servicii profesionale prin intermediul acestei publicații. Înainte de a lua orice decizie sau de a acționa într-un mod care v-ar putea afecta finanțele sau afacerea, trebuie să discutați cu un consultant profesionist. Nicio entitate a Deloitte Network nu va fi răspunzătoare pentru pierderile de orice natură suferite de către persoanele care se bazează pe aceasta publicație.

© 2018. Pentru mai multe detalii, contactați Deloitte România