

Tax & Legal Weekly Alert

24 - 28 aprilie 2017

În acest număr:

Impozitul specific pentru HoReCa: Cele mai relevante clarificări aduse prin normele de aplicare

Comaniile care au înscrise în actele constitutive cele 8 coduri CAEN prevăzute de legea 170/2016, dar nu desfășoară efectiv activități în domeniile respective, nu sunt obligate la plata impozitului specific, precizează normele metodologice publicate pe 14 aprilie.

Regulamentul pentru acordarea licențelor în domeniul serviciului de alimentare centralizată cu energie termică a fost aprobat

Regulamentul pentru acordarea licențelor în domeniul serviciului de alimentare centralizată cu energie termică a fost aprobat prin Ordinul nr. 28 publicat în Monitorul Oficial nr. 271 din 19 aprilie 2017.

Producătorii care investesc în energie regenerabilă pot beneficia de două noi scheme de sprijin

Aproximativ 90 de societăți care investesc în domeniul producerii de energie din biomasă, biogaz și energie geotermală sau în cogenerare de înaltă eficiență pe bază de gaz natural, biomasă și gaze reziduale pot beneficia de două noi scheme de sprijin în valoare cumulată de 182 milioane euro. Ajutorul nerambursabil maxim pentru un proiect, în ambele scheme, este de 15 milioane de euro.

Evenimente Deloitte: Ce pregătim în aprilie

„Mobilitatea salariaților români pe teritoriul UE/EEA” - Seminar Deloitte

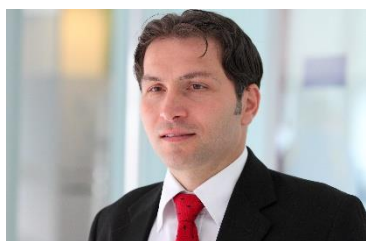
Deloitte în mass-media

Propunerea de impozitare globală a veniturilor și proiectul de modificare a legii comerțului alimentar comentate de specialiștii Deloitte și Reff & Asociații

Impozitul specific pentru HoReCa: Cele mai relevante clarificări aduse prin normele de aplicare

- Companiile care au înscrise în actele constitutive cele 8 coduri CAEN prevăzute de legea 170/2016, dar nu desfășoară efectiv activități în domeniile respective, nu sunt obligate la plata impozitului specific, precizează normele metodologice publicate pe 14 aprilie.
- Contribuabilii care obțin și alte venituri pe lângă cele pentru care datorează obligatoriu impozit specific sunt obligați să determine și să plătească concomitent atât impozitul specific, cât și impozit pe profit pentru celelalte activități.
- Pentru fiecare activitate, contribuabilii trebuie să țină evidența contabilă separată, iar în cazul în care au cheltuieli comune tuturor activităților, le vor alocă după o metodă rațională de alocare sau le vor repartiza proporțional cu ponderea veniturilor fiecărei activități în totalul veniturilor.
- Veniturile din dobânzi, diferențe de curs valutar (altele decât cele aferente funcției de cazare/alimentație publică), sub-francizare, re-facturări de produse alimentare, închirieri de spații, etc. intră sub incidența impozitului pe profit.
- Veniturile din serviciile oferite de un complex hotelier care ies din sfera codurilor CAEN prevăzute de lege (e.g.. frizerie, coafură, manichiură etc) și care nu au fost incluse în pachetul prestabilit de servicii oferit turiștilor intră sub incidența impozitului pe profit.
- Microîntreprinderile nu aplică impozitul specific.
- Contribuabilii care aplică un an fiscal diferit intră în sistemul de impozit specific începând cu 1 ianuarie 2017.
- Pierderile fiscale înregistrate de un contribuabil anterior aplicării impozitului specific pot fi recuperate în limita celor 7 ani consecutivi, în momentul în care se revine la sistemul impozitului pe profit. Conform normelor, perioada în care se aplică impozitul specific este luată în considerare la calculul celor 7 ani în care pierderea poate fi recuperată.
- Persoanele juridice revin la calculul impozitului pe profit începând cu trimestrul următor celui în care le este retrasă definitiv autorizația de funcționare/certificatul de clasificare pentru activitățile HoReCa.

Pentru mai multe detalii, vă rugăm să ne contactați.



Dan Bădin
Partner
+40 21 222 16 61
dbadin@deloittece.com



Camelia Malahov
Director
+40 21 222 16 61
cmalahov@deloittece.com

Regulamentul pentru acordarea licențelor în domeniul serviciului de alimentare centralizată cu energie termică a fost aprobat

Regulamentul pentru acordarea licențelor în domeniul serviciului de alimentare centralizată cu energie termică a fost aprobat prin Ordinul nr. 28 publicat în Monitorul Oficial nr. 271 din 19 aprilie 2017.

Regulamentul cuprinde condițiile generale pentru acordarea licențelor în acest domeniu, procedura de solicitare a acestora, precum și condițiile în care se modifică, se suspendă și se retrag licențele.

Regulamentul vine ca urmare a modificării care a avut loc la sfârșitul anului 2016, când serviciul public de alimentare cu energie termică în sistem centralizat a trecut în sfera de competență a Autorității Naționale de Reglementare în Domeniul Energiei (ANRE).

Anterior, procedura se încadra în atribuțiile și competențele Autorității Naționale de Reglementare pentru Serviciile Comunitare de Utilități Publice (ANRSC) și se desfășura în conformitate cu prevederile Regulamentului privind acordarea licențelor în domeniul serviciilor comunitare de utilități publice, aprobat prin HG nr. 745/2007 cu modificările și completările ulterioare.

Producătorii care investesc în energie regenerabilă pot beneficia de două noi scheme de sprijin

În Monitorul Oficial nr. 265 din 14 aprilie 2017 au fost publicate două acte normative prin care se vor acorda finanțări nerambursabile în cuantum total de aproximativ 182 de milioane de euro în domeniul producerii de energie. Este vorba despre Hotărârea de Guvern nr. 215/14.04.2017 privind aprobarea Schemei de ajutor de stat pentru sprijinirea investițiilor în cogenerare de înaltă eficiență (HG 215/2017) și de Hotărârea de Guvern nr. 216/14.04.2017 privind aprobarea schemei de ajutor de stat având ca obiectiv sprijinirea investițiilor destinate promovării producției de energie din surse regenerabile mai puțin exploatare, respectiv biomasă, biogaz, energie geotermală (HG 216/2017).

Schemele sunt puse la dispoziția unui număr estimat de 90 de operatori economici care vor investi în domeniul producerii de energie din biomasă, biogaz și energie geotermală sau în cogenerare de înaltă eficiență pe bază de gaz natural, biomasă și gaze reziduale. Ajutorul care se poate obține per proiect este de până la 15 milioane de euro.

Schema de ajutor pentru sprijinirea investițiilor destinate promovării producției de energie din biomasă, biogaz și energie geotermală

Schema are ca scop atragerea de investiții prin producerea de energie electrică și termică din anumite surse de energie regenerabilă insuficient valorificate până în acest moment.

Astfel, pot beneficia de ajutor de stat proiectele care propun ca acțiuni: (a) realizarea și/sau modernizarea capacităților de producție a energiei electrice și/sau termice din biomasă și biogaz, sau (b) realizarea și/sau modernizarea capacităților de producție a energiei termice din apă geotermală.

- **Beneficiari:** Producătorii de energie electrică și/sau termică din biomasă și/sau biogaz, producătorii de energie termică din apă geotermală și unitățile administrativ teritoriale/subdiviziunile administrative-teritoriale și asociațiile de dezvoltare intercomunitară care realizează sau modernizează instalații ce produc energie electrică și/sau termică din biomasă și/sau biogaz, inclusiv în cogenerare;
- **Proiecte eligibile:** Proiecte care implică instalații noi de producere sau modernizări ale celor existente care nu au beneficiat de finanțări similare în ultimii 5 ani înainte de data depunerii cererii de finanțare. Sunt excluse proiectele implementate în zona București – Ilfov;
- **Măsură:** Măsura de sprijin pentru realizarea de investiții constă în alocarea unei finanțări nerambursabile din fonduri naționale și comunitare, până la 45% din valoarea costurilor eligibile, dar nu mai mult

de 15.000.000 euro. Procentul poate fi majorat cu până la 80% în funcție de zona unde se localizează investiția și de dimensiunea întreprinderii. În toate cazurile, diferența trebuie acoperită de beneficiar, fie din surse proprii, fie din surse atrase, sub o formă care să nu facă obiectul niciunui ajutor public;

- **Durată schemei:** 31 decembrie 2020, cu condiția demarării lucrărilor ulterior aprobării eligibilității proiectului;
- **Data limită de implementare a proiectelor:** 31 decembrie 2023.

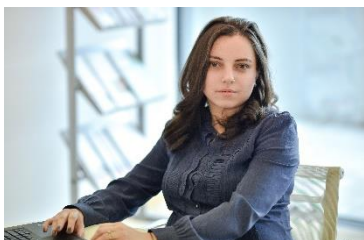
Schema de ajutor pentru sprijinirea investițiilor în cogenerare de înaltă eficiență

Nouă schemă de ajutor de stat aprobată prin HG 215/2017 se referă la proiectele, de maxim 8MWe, care propun ca acțiuni: (a) realizarea/modernizarea centralelor electrice de cogenerare de înaltă eficiență pe gaz natural sau biomasă la nivelul întreprinderilor, și (b) realizarea/modernizarea centralelor electrice de cogenerare de întreprinderilor.

Scopul măsurii este acela de a sprijini realizarea sau renovarea centralelor în cogenerare care vor asigura autoconsumul unei părți semnificative din energia produsă în cadrul proceselor industriale proprii.

- **Beneficiari:** Operatorii din industrie/administratorul unui parc industrial sau distribuitorul de energie termică al unui parc industrial cu consumuri energetice de peste 200 tep/an, care pot dovedi un necesar util de energie termică pentru procesele industriale cu o durată de minim 4.000-5.000 h/an și care necesită simultan o cantitate suficientă de energie electrică ce poate fi asigurată de grupuri de cogenerare. Numărul estimat de beneficiari este de 50 de întreprinderi;
- **Proiecte eligibile:** Proiecte care implică realizarea și/sau modernizarea centralelor electrice de cogenerare de înaltă eficiență care nu au beneficiat de finanțări similare în ultimii 5 ani înainte de data depunerii cererii de finanțare. Sunt excluse proiectele implementate în zona București – Ilfov.
- **Măsură:** Măsura de sprijin pentru realizarea de investiții constă în alocarea unei finanțări nerambursabile din fonduri naționale și comunitare, până la 45% din valoarea costurilor eligibile, dar nu mai mult de 15.000.000 euro. Procentul poate fi majorat cu până la 80% în funcție de zonă unde se localizează investiția și de dimensiunea întreprinderii. În toate cazurile, diferența trebuie acoperită de beneficiar, fie din surse proprii, fie din surse atrase, sub o formă care să nu facă obiectul niciunui ajutor public;
- **Durata schemei:** 31 decembrie 2020, cu condiția demarării lucrărilor ulterior aprobării eligibilității proiectului;
- **Data limită de implementare a proiectelor:** 31 decembrie 2023.

Pentru mai multe detalii, vă rugăm să ne contactați.



Anca-Elena Melinte
Managing Associate Reff & Associates
+40 727364133
amelinte@reff-associates.ro



Ilinca Iliescu
Associate
+40724578206
iiliescu@reff-associates.ro

Evenimente Deloitte: ce pregătim în aprilie

Salariați români, trimiși la muncă în UE/EEA/Elveția: Cunoașteți toate implicațiile legale? – Seminar Deloitte, 27 aprilie 2017

Cât de des auzim despre libera circulație a cetățenilor și liberul acces pe piața muncii în UE/EEA/Elveția?

Libertatea reprezintă posibilitatea de a acționa după propria voință sau dorință. Se aplică această definiție și în cazul mobilității internaționale a angajaților? Răspunsul este unul singur: nu. Trebuie respectate atât legislația UE (Directive și Regulamente CE) care prevede un cadru general și unele recomandări în domeniu, cât și cea a Statelor Membre care au implementat diferit în anumite cazuri aceste prevederi internaționale.

Din acest motiv, în cazul mobilității angajaților, angajatorii români trebuie să cunoască legislația internațională, legislația aplicabilă în România, dar și legislația locală a Statului Membru de trimitere.

În ce domenii? Legislația muncii, imigrare, impozitare și asigurări sociale, cel puțin. Mult mai complicat decât pare?

Vă așteptăm cu răspunsurile la seminarul nostru "**Mobilitatea salariaților români pe teritoriul UE/EEA**" care va avea loc la **Impact Hub**, în data de **27 aprilie 2017**.

Monica Tariuc, Manager, Global Employer Services, Deloitte România și **Alexandra Minescu**, Senior Consultant, Global Employer Services, Deloitte România vor discuta despre:

- factorii cheie ai mobilității în UE/EEA
- implementarea legislației CE la nivel local de către alte State Membre
- cerințele locale și riscurile asociate (salariul minim, notificări, obligații fiscale și de asigurări sociale)
- monitorizarea angajaților mobili.

Pentru mai multe detalii și pentru înregistrare, vă rugăm să accesați acest link: [Mobilitatea internațională a salariaților români pe teritoriul UE/EEA](#)

Deloitte în mass-media

- Propunerea de impozitare globală a veniturilor este comentată de Dan Bădin, Partener Coordonator Serviciii Fiscale și Juridice Deloitte România, pentru Agerpres:

<https://www.agerpres.ro/economie/2017/04/21/badin-deloitte-o-schimbare-majora-a-impozitarii-veniturilor-nu-trebuie-facuta-din-scurt-necesita-educarea-populatiei-si-rezolvarea-problemelor-administrative-11-58-28>

- Suntem pregătiți economic, administrativ, cultural pentru o decizie de asemenea amploare? Aflați opinia Ralucăi Bontaș, director Global Employment Services Deloitte România, despre impozitarea globală a veniturilor:

<https://www.profit.ro/opinii/impozitarea-venitului-global-suntem-pregatiti-sa-trecem-la-un-sistem-bazat-pe-increderea-dintre-stat-si-contribuabil-16917790>

- Legea 51% produse românești revine în dezbatere. Ce soluții pentru armonizarea intereselor producătorilor, comercianților și distribuitorilor propun Silvia Axinescu, avocat Reff&Asociații și Camelia Malahov, Director Deloitte România?

http://www.hotnews.ro/stiri-specialisti_deloitte-21723676-legea-comertului-alimentar-cum-putea-lectiile-trecutului-previna-greselile-viitor.htm



Deloitte.

Numele Deloitte se referă la organizația Deloitte Touche Tohmatsu Limited ("DTTL"), o companie cu răspundere limitată din Marea Britanie, rețeaua globală de firme membre și persoanele juridice afiliate acestora. DTTL și firmele sale membre sunt entități juridice separate și independente. DTTL (numit în continuare și "Deloitte Global") nu furnizează servicii către clienți. Pentru a afla mai multe despre rețeaua globală a firmelor membre, vă rugăm să accesați www.deloitte.com/ro/despre.

Deloitte furnizează clienților din sectorul public și privat din industrii variate servicii de audit, consultanță, servicii juridice, consultanță financiară și de managementul riscului, servicii de taxe și alte servicii adiacente. Patru din cinci companii prezente în Fortune Global 500® sunt clienți Deloitte, prin intermediul rețelei sale globale de firme membre care activează în peste 150 de țări și teritorii, oferind resurse internaționale, perspective locale și servicii de cea mai înaltă calitate pentru a rezolva probleme de business complexe. Pentru a afla mai multe despre modalitatea în care cei 244.000 de profesioniști Deloitte creează un impact vizibil în societate, vă invităm să ne urmăriți pe Facebook sau LinkedIn.

Reff și Asociații SCA este societate de avocați membră a Baroului București, independentă în conformitate cu reglementările aplicabile profesiei de avocat, și reprezintă rețeaua de societăți de avocați Deloitte Legal în România. Deloitte Legal înseamnă practicile juridice ale membrilor Deloitte Touche Tohmatsu Limited și afiliații acestora care oferă servicii de asistență juridică. Pentru o descriere a serviciilor de asistență juridică oferite de entitățile membre ale Deloitte Legal, vă rugăm accesați: <http://www.deloitte.com/deloittelegal>.

Acest Alert este furnizat cu titlu orientativ și nu trebuie considerat drept serviciu de consultanță. Este bine să solicitați consultanță fiscală/juridică de specialitate înainte de a întreprinde acțiuni bazate pe cuprinsul acestui document.

Această publicație conține doar informații generale și Deloitte Touche Tohmatsu Limited și firmele membre sau afiliate (numite împreună Deloitte Network) nu oferă consultanță sau servicii profesionale prin intermediul acestei publicații. Înainte de a lua orice decizie sau de a acționa într-un mod care v-ar putea afecta finanțele sau afacerea, trebuie să discutați cu un consultant profesionist. Nicio entitate a Deloitte Network nu va fi răspunzătoare pentru pierderile de orice natură suferite de către persoanele care se bazează pe aceasta publicație.

© 2017. Pentru mai multe detalii, contactați Deloitte România