

Tax & Legal Weekly Alert

03 – 07 aprilie 2017

În acest număr:

Schema de sprijin prin certificate verzi: Modificări de impact pentru producători

Noile prevederi adoptate prin Ordonanța de Urgență nr. 24/2017, publicată săptămâna trecută, sunt în principiu favorabile producătorilor de energie regenerabilă pentru că introduc mijloace care asigură cererea pentru certificatele verzi până la expirarea schemei de sprijin în 2031.

Evenimente Deloitte: Ce pregătim în aprilie

Procesul de imigrație în România. Provocări și oportunități - workshop

Deloitte în mass media

Obligații noi pentru angajatorii care trimit salarii în UE, un articol al specialiștilor Deloitte pentru Wallstreet.ro



Schema de sprijin prin certificate verzi: Modificări de impact pentru producători

Noile prevederi adoptate prin Ordonanța de Urgență nr. 24/2017, publicată săptămâna trecută, sunt în principiu favorabile producătorilor de energie regenerabilă pentru că introduc mijloace care asigură cererea pentru certificatele verzi până la expirarea schemei de sprijin în 2031.

În cele ce urmează, am inclus o scurtă prezentare a celor mai importante modificări.

Modificarea formulei de calcul a cotei anuale obligatorii de achiziție de certificate verzi

OUG 24/2017 introduce un nou mecanism de calcul a numărului total de certificate verzi care trebuie achiziționate de către furnizorii de energie electrică.

Astfel, cota obligatorie de achiziție de certificate verzi se va raporta la consumul final de energie electrică estimat pentru anul următor, precum și la „cantitatea statică anuală de certificate verzi”. Cantitatea statică este un număr fix reprezentând media anuală a certificatelor verzi disponibile (i.e. atât certificate care vor fi emise până în 2031, cât și certificate amânate la tranzacționare începând cu 2013 și care vor fi reinserate progresiv) ce va fi revizuit o dată la doi ani. Pentru perioada 2017-2018 cantitatea statică este fixată la 14.910.140 certificate verzi.

Prin Ordinul ANRE nr. 27/2017 privind stabilirea cotei obligatorii estimate de achiziție de certificate verzi, cota obligatorie aferentă perioadei 1 aprilie -31 decembrie 2017 a fost fixată la 0,358 certificate verzi MWh. Este o cotă majorată față de cea de 0,320 stabilită anterior de Ordinul ANRE nr. 119/2016, care rămâne aplicabil pentru perioadă 1 ianuarie 2017 – 31 martie 2017.

Extinderea duratei de valabilitate a certificatelor verzi

În vederea eliminării riscului nevalorificării certificatelor verzi de către producători (i.e. expirarea certificatelor verzi emise și nevândute), OUG 24/2017 extinde durata de valabilitate a acestora, de la 12 luni, până la data de 31 martie 2032. Această măsură vizează certificatele verzi emise începând cu data de 1 aprilie 2017 și cele amânate la tranzacționare începând cu 1 iulie 2013.

Tranzacționarea certificatelor verzi

Potrivit OUG 24/2017, începând cu data de 1 septembrie 2017, certificatele verzi vor putea fi tranzacționate fie pe piețele centralizate anonime de certificate verzi (de tip spot sau la termen), fie pe piața centralizată pentru energia electrică susținută prin schema de ajutor de stat, piață pe care energia electrică este vândută simultan cu certificatele verzi asociate cantității de energie electrică tranzacționate.

În vederea implementării noului cadru, ordonanța prevede următoarele reguli:

- contractele bilaterale de vânzare de certificate verzi care se vor încheia după 31 martie 2017 pot avea o durată maximă de valabilitate până la 31 august 2017;
- contractele bilaterale de vânzare de certificate verzi care au fost încheiate înainte de 31 martie 2017 vor produce efecte juridice până la data expirării lor;
- începând cu 31 martie 2017, părțile contractante nu mai pot încheia acte adiționale de prelungire a valabilității contractelor existente sau pentru majorarea numărului de certificate verzi tranzacționate prin acestea. Nerespectarea acestei interdicții se sancționează cu amendă (i) între 1-5% din cifra de afaceri realizată în anul financiar anterior de către operatorii economici; și (ii) între 10.000 și 1.000.000 Lei în cazul persoanelor juridice nou înființate care nu au înregistrat o cifră de afaceri în anul anterior sancționării.

Modificarea momentului de când are loc înregistrarea în contabilitatea producătorului a certificatelor verzi

Spre deosebire de reglementarea actuală, certificatele verzi emise după data intrării în vigoare a OUG 24/2017 vor fi înregistrate în contabilitatea producătorilor de abia în momentul tranzacționării lor pe piețe, și nu în momentul emiterii, ceea ce va avea impact în mod direct și asupra modalității de plată a impozitului pe profit aferent acestora.

Interzicerea trading-ului cu certificate verzi

Potrivit noilor dispoziții, certificatele verzi nu pot fi tranzacționate decât o singură dată între producător și furnizor. Singura derogare de la această regulă este situația când producătorul se află într-un deficit cu privire la numărul de certificate verzi promis la vânzare unui furnizor. În acest caz, producătorul respectiv poate cumpăra diferența de certificate verzi de pe piețele centralizate.

Prelungirea duratei de amânare și a duratei de reinsertie a certificatelor amânate

OUG 24/2017 continuă seria măsurilor de amânare de la tranzacționare a certificatelor verzi, stabilind cu privire la producători din surse fotovoltaice, amânarea tranzacționării a două certificate verzi până la 31 decembrie 2024.

Perioada de reinsertie a certificatelor verzi este modificată cu privire la toate categoriile de producători, după cum urmează:

- Hidro și eolian: Perioadă nouă de reinsertie va fi 1 ianuarie 2018 – 31 decembrie 2025, în loc de 1 ianuarie 2018 – 30 decembrie 2020, în tranșe lunare egale; și
- Fotovoltaice: Perioadă nouă de reinsertie va fi 1 ianuarie 2025 – 31 decembrie 2030, în loc de 1 ianuarie 2018 – 30 decembrie 2020, în tranșe lunare egale.

Rezultatul prelungirii perioadei de amânare dă posibilitatea producătorilor a căror acreditare/licență expiră înainte de 31.03.2031: (i) să obțină certificatele verzi amânate la tranzacționare inclusiv după expirarea duratei de valabilitate a deciziei de acreditare; și (ii) să tranzacționeze certificatele verzi primite pentru producția pe perioada celor 15 ani acoperiți de decizia de acreditare, chiar după expirarea acreditării, până la 31 martie 2032.

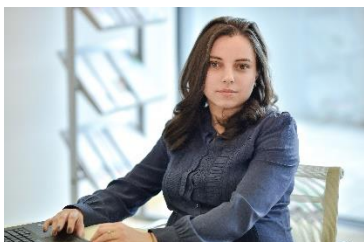
Obligații noi pentru furnizori cu privire la facturarea certificatelor verzi

Furnizorii au următoarele obligații:

- certificatele verzi vor fi facturate consumatorului final la o valoare egală cu prețul mediu ponderat al tranzacțiilor din piața centralizată anonimă spot, iar, ulterior, în momentul regularizării, la prețul mediu ponderat al certificatelor verzi utilizate de furnizor pentru îndeplinirea cotei obligatorii de achiziție de certificate verzi pentru anul anterior, care nu poate fi mai mare decât prețul mediu ponderat al tranzacțiilor din piața centralizată anonimă spot în anul anterior; și
- impactul financiar maxim ce poate fi inclus în factura consumatorilor pentru certificatele verzi nu poate depăși 11,1 Euro/MWh.

Ordonanța de Urgență nr. 24 pentru modificarea și completarea Legii nr. 220/2008 pentru stabilirea sistemului de promovare a producerii energiei regenerabile și pentru modificarea unor acte normative a fost publicată în Monitorul Oficial nr. 224 din 31 martie 2017 ("OUG 24/2017"). Forma adoptată include unele amendamente față de varianta pusă în dezbatere publică pe site-ul Ministerului Energiei în data de 16 februarie 2017.

Pentru mai multe detalii, vă rugăm să ne contactați.



Anca-Elena Melinte
Managing Associate Reff & Asociații
+40 727 364 133
amelinte@reff-associates.ro



Ilinca Iliescu
Associate Reff & Asociații
+40 724 578 206
iiliescu@reff-associates.ro

Evenimente Deloitte în aprilie

Procesul de imigrație în România. Provocări și oportunități

Procesul de imigrație reprezintă o problemă de interes, atât din perspectiva angajatorilor din România care găzduiesc cetățeni străini, cât și din perspectiva personală a fiecărui cetățean care decide să vină în România.

Radu Derscariu, Senior Manager, Global Employer Services, Deloitte România și Mihaela Vechiu, Senior Consultant, Global Employer Services, Deloitte România vor aborda cerințele legale pentru detașarea sau angajarea cetățenilor din state terțe, dar și aspectele pe care le vizează autoritățile în cadrul unui control tematic.

Evenimentul va avea loc pe 11 aprilie 2017, la sediul Deloitte din clădirea America House.

Mai multe detalii și înregistrare [aici](#).

Deloitte în mass media

Obligații noi pentru angajatorii care trimit salariați în UE, un subiect abordat de Gabriela Ilie, Senior Associate Reff & Asociații și Adrian Stoian, Manager Servicii Fiscale Deloitte pentru Wallstreet.ro:

<https://pro.wall-street.ro/articole/detasarea-salariatilor-reglementari-si-obligatii-noi-pentru-angajator-1893>



Deloitte.

Numele Deloitte se referă la organizația Deloitte Touche Tohmatsu Limited ("DTTL"), o companie cu răspundere limitată din Marea Britanie, rețeaua globală de firme membre și persoanele juridice afiliate acestora. DTTL și firmele sale membre sunt entități juridice separate și independente. DTTL (numit în continuare și "Deloitte Global") nu furnizează servicii către clienți. Pentru a afla mai multe despre rețeaua globală a firmelor membre, vă rugăm să accesați www.deloitte.com/ro/despre.

Deloitte furnizează clienților din sectorul public și privat din industrii variate servicii de audit, consultanță, servicii juridice, consultanță financiară și de managementul riscului, servicii de taxe și alte servicii adiacente. Patru din cinci companii prezente în Fortune Global 500® sunt clienți Deloitte, prin intermediul rețelei sale globale de firme membre care activează în peste 150 de țări și teritorii, oferind resurse internaționale, perspective locale și servicii de cea mai înaltă calitate pentru a rezolva probleme de business complexe. Pentru a afla mai multe despre modalitatea în care cei 244.000 de profesioniști Deloitte creează un impact vizibil în societate, vă invităm să ne urmăriți pe Facebook sau LinkedIn.

Reff și Asociații SCA este societate de avocați membră a Baroului București, independentă în conformitate cu reglementările aplicabile profesiei de avocat, și reprezintă rețeaua de societăți de avocați Deloitte Legal în România. Deloitte Legal înseamnă practicile juridice ale membrilor Deloitte Touche Tohmatsu Limited și afiliații acestora care oferă servicii de asistență juridică. Pentru o descriere a serviciilor de asistență juridică oferite de entitățile membre ale Deloitte Legal, vă rugăm accesați: <http://www.deloitte.com/deloittelegal>.

Acest Alert este furnizat cu titlu orientativ și nu trebuie considerat drept serviciu de consultanță. Este bine să solicitați consultanță fiscală/juridică de specialitate înainte de a întreprinde acțiuni bazate pe cuprinsul acestui document.

Această publicație conține doar informații generale și Deloitte Touche Tohmatsu Limited și firmele membre sau afiliate (numite împreună Deloitte Network) nu oferă consultanță sau servicii profesionale prin intermediul acestei publicații. Înainte de a lua orice decizie sau de a acționa într-un mod care v-ar putea afecta finanțele sau afacerea, trebuie să discutați cu un consultant profesionist. Nicio entitate a Deloitte Network nu va fi răspunzătoare pentru pierderile de orice natură suferite de către persoanele care se bazează pe aceasta publicație.

© 2017. Pentru mai multe detalii, contactați Deloitte România