



Legal Alert

Prohibition against being investment company

เกณฑ์ห้ามเป็นบริษัทบริหารจัดการเงินลงทุน (Investment Company) ส่งผลกระทบอย่างไร

หลังจากวันที่ 1 มกราคม 2567 เป็นต้นไป ก.ล.ต. กำหนดห้ามบริษัทที่จะระดมทุนประกอบธุรกิจบริหารจัดการเงินลงทุน (“Investment Company”) และตลาดหลักทรัพย์ฯ อยู่ในระหว่างออกกฎเกณฑ์ที่เกี่ยวข้องสำหรับบริษัทจดทะเบียน

ลักษณะใดที่ถือว่าเป็น Investment Company

- บริษัทที่ไม่ใช่สถาบันการเงินที่มีการลงทุน ในหลักทรัพย์ สัญญาซื้อขายล่วงหน้า หรือสินทรัพย์ดิจิทัลรวมเป็นมูลค่าเกินกว่า 40% ของสินทรัพย์รวม (Total Asset) ตามงบการเงิน หรืองบการเงินรวมงวดล่าสุด จะถือเป็น Investment Company

กระทบใครบ้าง และอย่างไร

- ข้อห้ามนี้ทำให้บริษัทลงทุนในบริษัทอื่นที่ไม่ถึงกับเป็นบริษัทย่อย (เกิน 50%) หรือบริษัทร่วม (ตั้งแต่ 20% แต่ไม่เกิน 50%) รวมกันแล้วต้องไม่เกิน 40% ของสินทรัพย์รวม เว้นแต่เป็นธุรกิจที่เกี่ยวข้องหรือสนับสนุนธุรกิจของบริษัท หรือบริษัทในเครือ
- การลงทุนในลักษณะ Passive Income ต้องนับรวมกับการถือหุ้นในบริษัทอื่น หลักทรัพย์ สัญญาซื้อขายล่วงหน้า หรือสินทรัพย์ดิจิทัลรวมกัน และต้องไม่เกิน 40% ของสินทรัพย์รวม (เว้นแต่ พันธบัตรรัฐบาล ตราสารหนี้ที่กระทรวงการคลังค้าประกันเต็มจำนวนอย่างไม่มีเงื่อนไข และหน่วยลงทุน Money Market Fund หรือกองทุนรวมตราสารหนี้)

ผลกระทบจากประกาศ ก.ล.ต. ดังกล่าวเทียบกับก่อนการบังคับใช้ สามารถสรุปได้ตามตารางด้านล่าง ดังนี้

	บริษัทที่ประกอบธุรกิจทั่วไป (Operating)	บริษัทที่ประกอบธุรกิจโดยการถือหุ้น (Holding)
บริษัทที่จะทำ IPO / PO	เก่า ไม่มีข้อจำกัดเกี่ยวกับการเป็น Investment Company	เก่า ห้ามมีคุณสมบัติของการเป็น Investment Company แต่ให้ทำได้ถ้าสัดส่วนการลงทุนในบริษัทอื่นที่ไม่เป็นบริษัทที่ประกอบธุรกิจหลัก รวมกันไม่เกิน 25% ของขนาดของผู้ขออนุญาต
	ใหม่ กำหนดการห้ามเป็น Investment Company เป็นหนึ่งในคุณสมบัติการขออนุญาตเสนอขายหุ้นของทั้ง Operating Company และ Holding Company	
บริษัทจดทะเบียน (และบริษัทย่อย)	เก่า ไม่มีข้อจำกัดเกี่ยวกับการเป็น Investment Company และไม่มีข้อกำหนดหน้าที่หากบริษัทจดทะเบียนเป็น Investment Company	
	ใหม่ บริษัทจดทะเบียนที่มีเป็น Investment Company ได้รับผลกระทบ ดังนี้ 1. เปิดเผยข้อมูล ต้องเปิดเผยข้อมูลสัดส่วนการลงทุน ยอดเคลื่อนไหว ผลกำไรขาดทุนจริง รวมถึงคำอธิบายสาเหตุในหมายเหตุประกอบงบการเงินไตรมาสที่สี่ของรอบปีบัญชี และในทุกไตรมาสถัดมาจนกว่าสัดส่วนการลงทุนจะต่ำกว่า 40% โดยเริ่มจากงบการเงินที่สิ้นสุดในวันที่ 31 มีนาคม 2567 เป็นต้นไป 2. การขึ้นเครื่องหมาย ถูกตลาดหลักทรัพย์ฯ ขึ้นเครื่องหมาย C (Caution) และหากแก้ไม่ได้ภายใน 1 ไตรมาส จะถูกขึ้นเครื่องหมาย SP (Suspension) เป็นเวลา 1 ปีได้ (ตาม Hearing ของตลาดหลักทรัพย์ฯ) โดยข้อกำหนดดังกล่าวยังไม่ได้ประกาศบังคับใช้ 3. ข้อห้ามการระดมทุนในตลาดทุน หากบริษัทจดทะเบียนถูกขึ้นเครื่องหมาย C หรือ SP เนื่องจากเข้าข่ายเป็น Investment Company จะไม่ได้รับอนุญาตให้เสนอขายหลักทรัพย์ออกใหม่ทุกประเภท (ไม่ว่าจะเป็นการเสนอขายหุ้น หุ้นกู้ หุ้นกู้แปลงสภาพ ใบสำคัญแสดงสิทธิ (Warrant))	

ข้อคิดเห็นของดีลอยท์

บริษัทจดทะเบียนในปัจจุบันอาจได้รับผลกระทบจากประกาศดังกล่าวมากที่สุด เนื่องจากต้องสำรวจว่าการลงทุนของตน หรือบริษัทย่อยรวมกันเข้าข่ายเป็น Investment Company หรือไม่ และทำให้มีหน้าที่เพิ่มเติม หรืออาจถูกขึ้นเครื่องหมายหากเข้าข่าย และยังคงพิจารณาเป็นพิเศษสำหรับบริษัทที่ลงทุนในธุรกิจหลากหลายประเภท และถือหุ้นเป็นส่วนน้อย นอกจากนี้ บริษัทที่สนใจ หรืออยู่ในระหว่าง IPO / PO ต้องพิจารณาปรับโครงสร้างและการลงทุนของบริษัทเพื่อไม่ให้เป็นการเป็น Investment Company

Contacts

For more information and how Deloitte can help you, please contact:

Patcharaporn Pootranon

Partner - Tax & Legal
Tel: +66 (0) 2034 0173
Email: ppootranon@deloitte.com

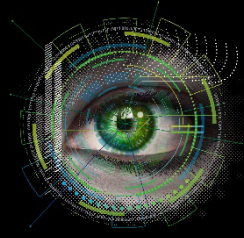
Veerakorn Samranweth

Senior Managing Associate - Tax & Legal
Tel: + 66 (0) 2034 0000 Ext 17040
Email: vsamranweth@deloitte.com



Dbriefs

A series of live, on-demand and interactive webcasts focusing on topical tax issues for business executives.



Power of With

Focus on the power humans have with machines.



Tax@hand

Latest global and regional tax news, information, and resources.

Get in touch



Deloitte Thailand | Add as safe sender

Deloitte refers to one or more of Deloitte Touche Tohmatsu Limited (“DTTL”), its global network of member firms, and their related entities (collectively, the “Deloitte organization”). DTTL (also referred to as “Deloitte Global”) and each of its member firms and related entities are legally separate and independent entities, which cannot obligate or bind each other in respect of third parties. DTTL and each DTTL member firm and related entity is liable only for its own acts and omissions, and not those of each other. DTTL does not provide services to clients. Please see www.deloitte.com/about to learn more.

Deloitte Asia Pacific Limited is a company limited by guarantee and a member firm of DTTL. Members of Deloitte Asia Pacific Limited and their related entities, each of which are separate and independent legal entities, provide services from more than 100 cities across the region, including Auckland, Bangkok, Beijing, Hanoi, Hong Kong, Jakarta, Kuala Lumpur, Manila, Melbourne, Osaka, Seoul, Shanghai, Singapore, Sydney, Taipei and Tokyo.

About Deloitte Thailand

In Thailand, services are provided by Deloitte Touche Tohmatsu Jaiyos Co., Ltd. and its subsidiaries and affiliates.

This communication contains general information only, and none of Deloitte Touche Tohmatsu Limited (“DTTL”), its global network of member firms or their related entities (collectively, the “Deloitte organisation”) is, by means of this communication, rendering professional advice or services. Before making any decision or taking any action that may affect your finances or your business, you should consult a qualified professional adviser.

No representations, warranties or undertakings (express or implied) are given as to the accuracy or completeness of the information in this communication, and none of DTTL, its member firms, related entities, employees or agents shall be liable or responsible for any loss or damage whatsoever arising directly or indirectly in connection with any person relying on this communication. DTTL and each of its member firms, and their related entities, are legally separate and independent entities.

© 2024 Deloitte Touche Tohmatsu Jaiyos Advisory Co., Ltd.