

Proje Bazlı Teşvik Sistemi'nin getirdikleri

Bilindiği üzere 26 Kasım 2016 tarihli ve 29900 sayılı Resmi Gazete'de 2016/9495 sayılı Yatırımlara Proje Bazlı Devlet Yardımı Verilmesine İlişkin Karar yayımlanması ile birlikte "Proje Bazlı Teşvik Sistemi" yürürlüğe girmiştir.

Dr. Utku Karabağ

Kıdemli Müdür
Vergi Danışmanlığı
Deloitte Türkiye

Kapsam

2016/9495 sayılı Yatırımlara Proje Bazlı Devlet Yardımı Verilmesine İlişkin Karar ("Karar") ülkemizin; mevcut durumda veya gelecekte ortaya çıkabilecek kritik ihtiyaçlarını karşılayacak, arz güvenliğini sağlayacak, dışa bağımlılığını azaltacak, teknolojik dönüşümünü gerçekleştirecek, yenilikçi, Ar-Ge yoğun ve yüksek katma değerli yatırımların, proje bazlı olarak desteklenmesini amaçlamaktadır.

Anılan Karar çerçevesinde, proje bazlı teşvik sistemi mevcut teşvik sistemine ilaveten;

- Nitelikli personel desteği
- Enerji desteği
- Altyapı desteği
- Kanunlarla getirilen izin, tahsis, ruhsat, lisans ve tesciller ile diğer kısıtlayıcı hükümler için istisna getirilmesi veya yasal ve idari süreçlerde kolaylaştırıcı düzenleme yapılması

gibi yeni destek unsurları içermektedir.

Proje Bazlı Teşvik Sistemi ve mevcut teşvik sisteminin farkları

Mevcut teşvik sistemi ile proje bazlı teşvik sistemi sağladıkları destek unsurları açısından ele alındıklarında, proje bazlı teşvik sisteminin bazı ek teşvik unsurları ile ön plana çıktığı görülmektedir.

Proje başvurularının nitelikleri

Projelerin bu Karar kapsamında değerlendirmeye tabi tutulabilmesi için asgari sabit yatırım tutarının 100 milyon ABD Doları olması gerekmektedir. ➔

Proje Bazlı Teşvik Sistemi kapsamında desteklenecek yaklaşık 135 milyar lira tutarındaki 23 adet proje, proje adet bazlı desteklerden yararlanmak üzere kapsama dahil edilmiştir.

Bu Karar kapsamında Ekonomi Bakanlığına yapılan başvurular;

- Ülkemizin; mevcut durumda veya gelecekte ortaya çıkabilecek kritik ihtiyaçlarını karşılayabilme
- Ülkemizde üretim kapasitesi yetersiz olan ürünlerde arz güvenliğini sağlayabilme
- Ülkemizin teknoloji açığı olan alanlarda teknoloji kapasitesini geliştirme
- Dış ticaret açığı verilen alanlarda ithalat bağımlılığını azaltma
- Yüksek katma değerli olma
- Ülkemizde üretimi olmayan yeni nesil teknolojiler kullanılarak üretim yapılmasını sağlayabilme
- Farklı sektörlerde ülkemize rekabet gücü kazandırabilme
- Etkileşimde olduğu sektörlerde teknolojik dönüşümü hızlandırma ve bu sektörlerle pozitif dışsallık sağlayabilme
- Yenilikçi ve Ar-Ge'ye dayalı yatırım olma
- Cari işlemler dengesini olumsuz etkileyen ve hammadde sıkıntısı yaşanan sektörlerde gerçekleştirilecek yüksek katma değerli işlenmiş ürünlerin üretimine yönelik yatırım olma
- Ülkemizin hammadde potansiyelinin değerlendirilmesine olanak sağlayan entegre üretime yönelik yatırım olma

niteliklerini taşıması/taşımaları gerekmektedir.

Yukarıda yer verilen düzenlemeler çerçevesinde proje bazlı desteklerden yararlanmak isteyen yatırımcı firmaların başvuruları incelenmiş ve Proje Bazlı Teşvik Sistemi kapsamında desteklenecek yaklaşık 135 milyar lira tutarındaki 23 adet proje, proje adet bazlı desteklerden yararlanmak üzere kapsama dahil edilmiştir.

Proje Bazlı Teşvik Sistemi ve potansiyel getirileri

Stratejik nitelikleri ve teknolojik özellikleri dolayısıyla desteklenecek yenilenebilir enerji teknolojileri, metalürji yatırımları, ham petrol işleme rafinerisi, petrokimya ürünleri,

karbon elyaf ve kompozit malzeme, tıbbi cihazlar ve sağlık teknolojileri, raylı sistem araçları, savunma sanayisi teknolojileri, motorlu taşıtlar-elektronik, tarım teknolojileri yatırımları projeleriyle yaklaşık 35 bin kişiye doğrudan, 134 bin kişiye dolaylı istihdam yaratılması beklenmektedir.

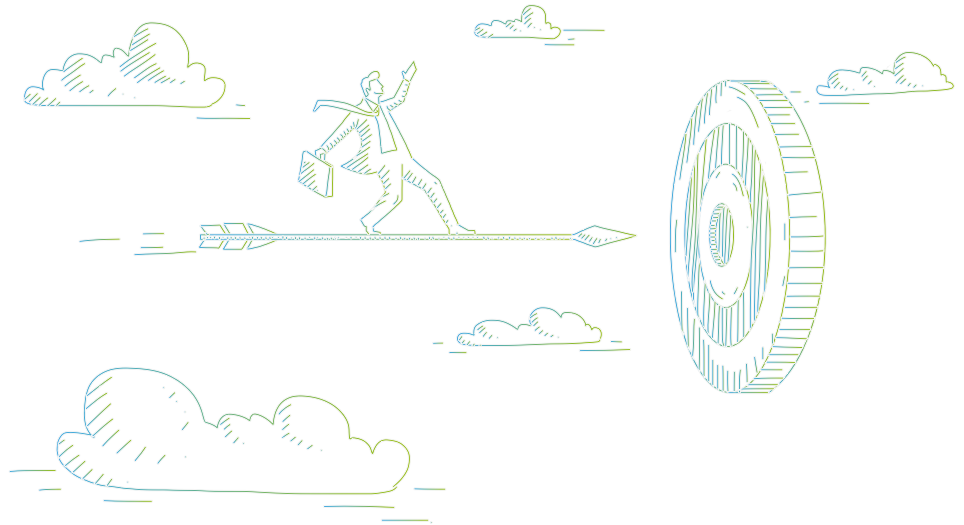
Söz konusu yatırım projelerine konu ürünlerle cari açık üzerinde yıllık yaklaşık 19 milyar dolarlık olumlu etki yaratılması beklenmektedir.

Proje Bazlı Teşvik Sistemi kapsamında yatırımcıların; gümrük vergisi muafiyeti, KDV istisnası, bina inşaat harcamaları için KDV iadesi, yatırım tutarının 2 katına kadar Kurumlar Vergisi indirimini veya 10 yıla kadar Kurumlar Vergisi istisnası, 10 yıla kadar sigorta primi işveren hissesi desteği, 49 yıl süreyle bedelsiz yatırım yeri tahsis, yatırımın tamamlanmasını müteakip öngörülen istihdamın 5 yıl sağlanması şartıyla söz konusu taşınmazın bedelsiz olarak yatırımcıya devredilmesi, yatırımın finansmanında kullanılan yatırım kredisi için 10 yıla kadar faiz veya kâr payı desteği ya da hibe desteği, 10 yıl süreyle gelir vergisi stopajı desteği, enerji tüketim harcamalarının %50'sine kadar en fazla 10 yıla kadar enerji desteği, 5 yılı geçmemek üzere aylık brüt asgari ücretin 20 katına kadar nitelikli personel desteği, yatırım tutarının %49'unu geçmemek üzere ve edinilen payların 10 yıl içinde halka arz veya yatırımcıya satışı şartıyla sermaye katkısı, kamu alım garantisi ve altyapı desteğiyle izin, ruhsat, tahsis, lisans ve tescillerde istisna getirilmesi şeklindeki desteklerin bir veya birden fazlasından yararlanması beklenmektedir.

Neden proje bazlı yatırım teşvik sistemi

Yatırım teşvik sistemi özellikle son yıllarda gerçekleştirilen mevzuat düzenlemeleri ile sürekli bir değişim içerisine girmiş olup, gerçekleştirilen mevzuat düzenlemeleri ile yatırımcıların, daha iyi şartlarla teşvik uygulamalarından yararlanmasına olanak sağlanması amaçlanmıştır.

Proje Bazlı Yeni Teşvik Sistemi (2016/9495 sayılı Karar)	Mevcut Teşvik Sistemi (2012/3305 sayılı Karar)
Gümrük vergisi muafiyeti	Gümrük vergisi muafiyeti
KDV istisnası	KDV istisnası
KDV iadesi	KDV iadesi
Vergi indirimi veya istisnası	Vergi indirimi
Sigorta primi işveren hissesi desteği	Sigorta primi işveren hissesi desteği
Gelir vergisi stopajı desteği	Gelir vergisi stopajı desteği
Nitelikli personel desteği	
Faiz desteği veya hibe desteği	Faiz desteği
Sermaye katkısı	Sigorta primi desteği
Enerji desteği	
Kamu alım garantisi	
Yatırım yeri tahsisi	Yatırım yeri tahsisi
Altyapı desteği	
Kanunlarla getirilen izin, tahsis, ruhsat, lisans ve tesciller ile diğer kısıtlayıcı hükümler için istisna getirilmemesi veya yasal ve idari süreçlerde kolaylaştırıcı düzenleme yapılması	



Ancak yine de yatırım teşvik mevzuatının karmaşık bir yapıya sahip olması, farklı kurumlar tarafından benzer teşvik uygulamalarının sunulması, yatırım teşvik uygulamalarının hibe ya da nakdi desteklerden ziyade sigorta primi ve vergi yükü azaltmaya yönelik düzenlemeler içermesi, tamamlanan yatırımların SGK primi işveren hissesi desteği gibi destekler ile buluşmasının ancak yatırımın tamamlama vizesi aşamasından sonra gerçekleşebilmesi, bu sürecin ise oldukça uzun zaman alması, yatırımcılar tarafından bilgi eksikliği ya da mevzuatın karmaşık yapısı nedeni ile henüz nüfuz edilmeyen teşvik uygulamalarının bulunması, yatırım teşvik uygulamalarının daha yatırımın başından itibaren ele alınarak yatırımların bu uygulamalar çerçevesinde şekillendirilmesi yerine yatırıma başladıktan sonra teşvik uygulamalarının sağladığı faydaların maliyet analizlerinin hesaba katılması gibi birçok neden, yatırımcıların teşvik unsurlarından optimum düzeyde yararlanmasının önünde hâlâ birer engel olarak varlığı korumaktadır.

Şüphesiz ki proje bazlı destekler gibi sektörel ve projeye dönük teşvikleri destekleyen uygulamalar, sektörler arasında rekabet edilebilir yapıyı bozmadıkları sürece ülkemizin katma değer yaratan ya da yarattığı katma değeri üst noktalara taşımayı hedefleyen sektörlerine ışık tutan düzenlemeler olarak ekonomik yapıya katkı sağlayacaklardır. ●