

Deloitte.



Encuesta de Expectativas Empresariales

Incipiente mejora en la confianza empresarial

Noviembre 2019

Contenido



Principales resultados



Situación y perspectivas para el contexto de negocios



Situación y perspectivas para las empresas



Evaluación de la gestión del gobierno



Anexo

Principales resultados

(1 de 2)







- ★ Nuestra 20ª edición de la Encuesta de Expectativas Empresariales siguió recogiendo percepciones mayormente negativas respecto a la evolución reciente de la economía. De todos modos, destaca que **aparecieron más respuestas neutras que en las dos ediciones pasadas, incluso cuando en los meses más recientes se agravó la crisis financiera en Argentina.**
- ★ En la misma línea, se interrumpió la tendencia de deterioro que veníamos observando en la evaluación del clima de negocios, más allá de que los ejecutivos que lo califican como “bueno” o “muy bueno” son apenas el 12% de los más de 300 consultados.
- ★ **Las expectativas sobre el desempeño futuro de la economía y el clima de inversiones mejoraron en forma relevante, aunque siguen predominando opiniones cautas.** La proporción de consultados que espera que la situación económica empeore el próximo año bajó de 55% en el relevamiento de abril a 34%, al tiempo que por primera vez en varios años los ejecutivos que piensan que el clima de inversiones estará “mejor” superan a los que estiman estará “peor” (28% vs. 23%, mientras que el restante 49% espera que esté “igual”).
- ★ **La mejora a nivel de las preguntas referidas a las propias empresas fue más moderada, pero también había sido más leve el deterioro en mediciones previas.**
- ★ Sin perjuicio de esa mejora de expectativas, los ejecutivos consultados esperan un magro crecimiento del PIB (en promedio 0,8% en 2019 y 1,4% en 2020) y se siguen mostrando reticentes a incrementar la dotación de personal en sus empresas. De hecho, sólo el 13% espera incrementar su plantilla el próximo año, mientras que un 55% aguarda niveles similares de empleo y un 32% planea reducirla. **El bajo crecimiento del volumen de negocios continúa siendo mencionado por más del 70% de los consultados dentro de principales elementos que condicionan el nivel de empleo en sus empresas.**

Principales resultados

(2 de 2)



-  **Las opiniones sobre la gestión del gobierno volvieron a ser muy críticas**, con el porcentaje de desaprobación permaneciendo por encima del 70% y con el 75% de los encuestados indicando que **la próxima administración debería “hacer muchos ajustes” o “cambiar el rumbo”**.
-  De todas maneras, **el 38% de los ejecutivos espera una mejora en la gestión de la política económica en los próximos doce meses**, cuando en el relevamiento de octubre de 2018 ese porcentaje era inferior a 2% y en el de abril de 2019 fue de 12%.
-  **A nuestro juicio, los resultados de este relevamiento constituyen una oportunidad para el próximo gobierno, en la medida que los ejecutivos parecen positivamente predispuestos a los cambios que pueda introducir la próxima administración.**
-  **De todos modos, consideramos también que la velocidad y la efectividad con la que las nuevas autoridades aborden los asuntos de la agenda económica serán claves para consolidar este incipiente cambio de expectativas, así como para que éste tenga como correlato mayores niveles de inversión, un ritmo de crecimiento más significativo de la economía uruguaya y una mejora del panorama del mercado de trabajo (todos elementos que parecen aún distantes según las respuestas obtenidas en este relevamiento).**

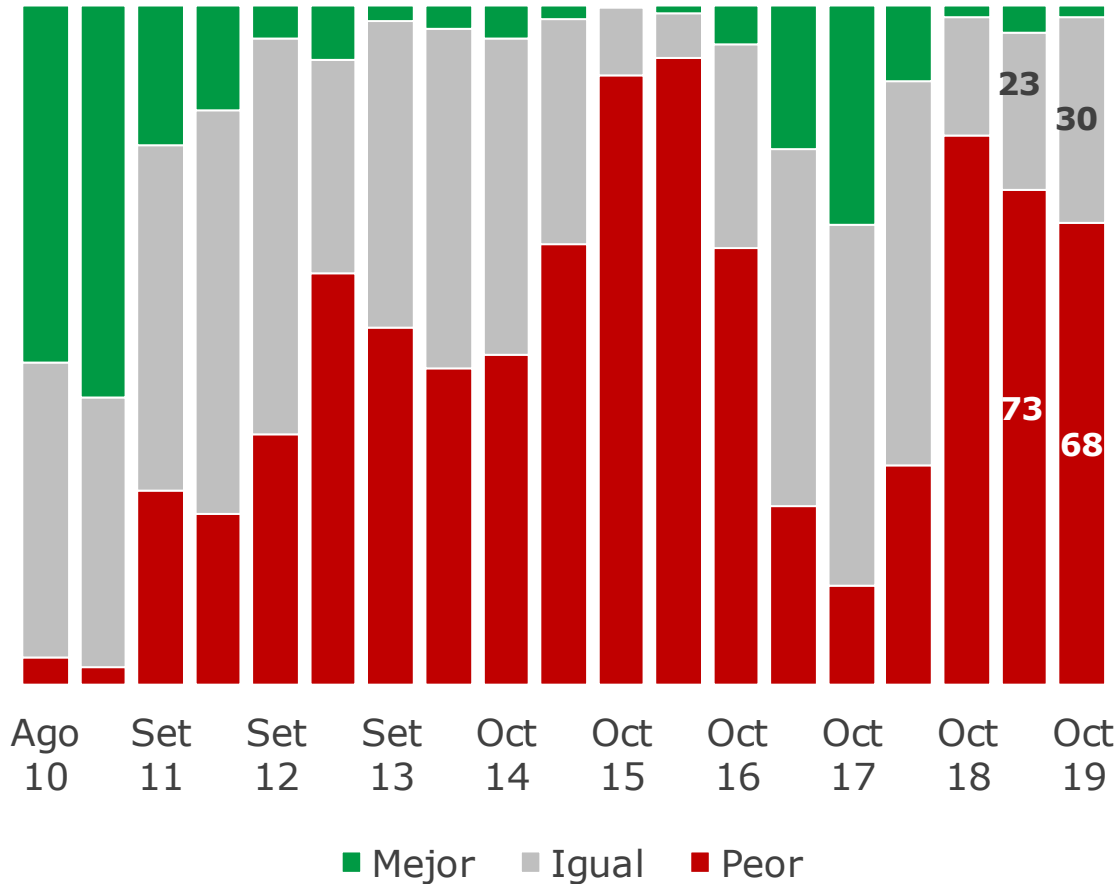
Nota: El trabajo de campo de este relevamiento fue realizado del 02/10/19 al 25/10/19. Más información sobre la metodología y la composición de la muestra en p.39.

Situación y perspectivas para el contexto de negocios





Situación económica frente a un año atrás % de las respuestas



Siguen prevaleciendo percepciones mayormente negativas respecto a la evolución reciente de la economía, aunque aparecieron más respuestas neutras que en las dos ediciones pasadas.

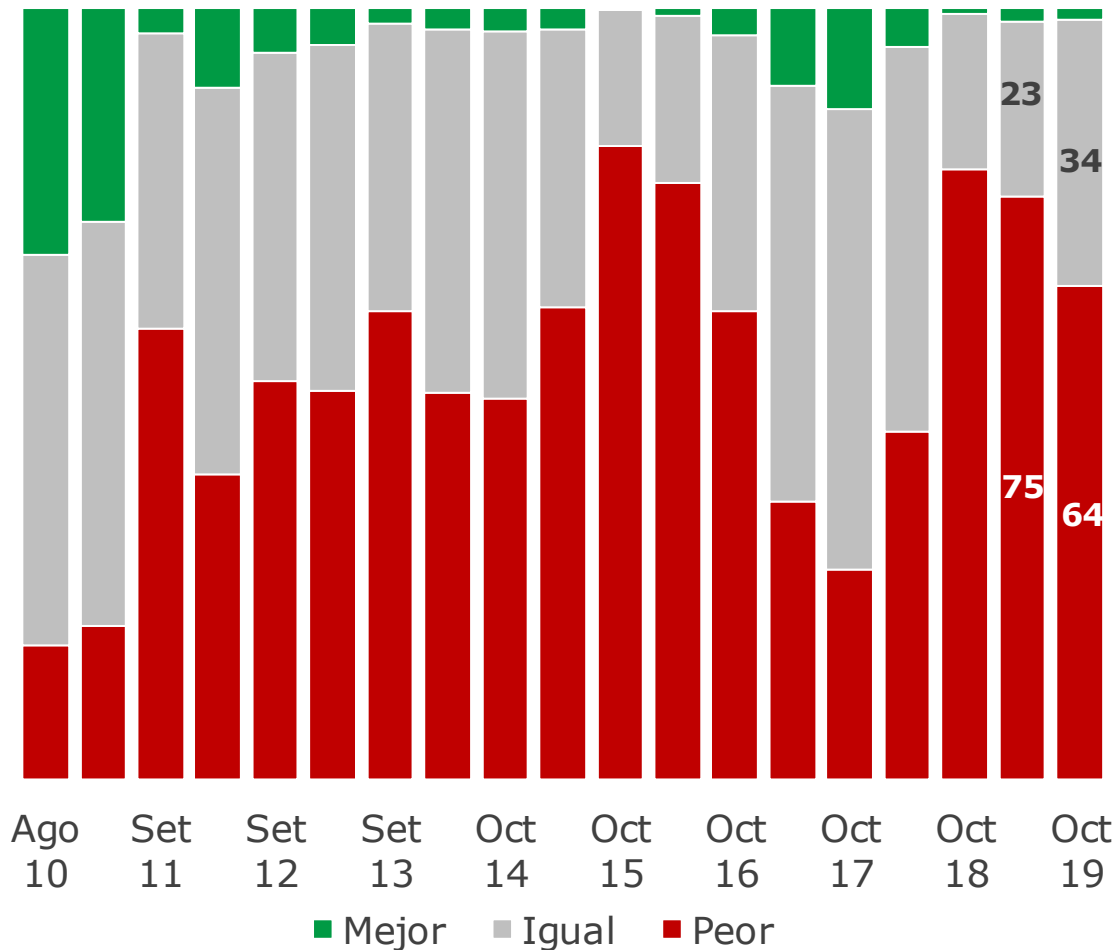
-66%

es el saldo neto entre respuestas positivas y negativas, frente a -69% en la edición anterior.



Clima de inversiones frente a un año atrás

% de las respuestas



También cedió levemente la opinión de que el clima de inversiones es peor que un año atrás.

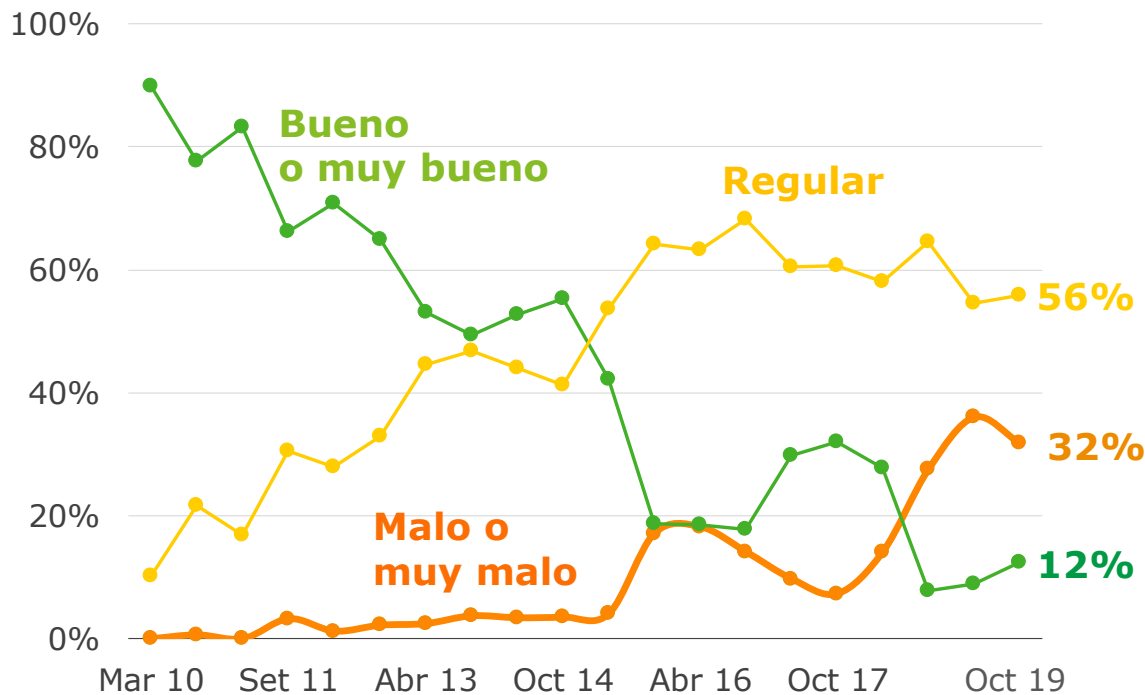
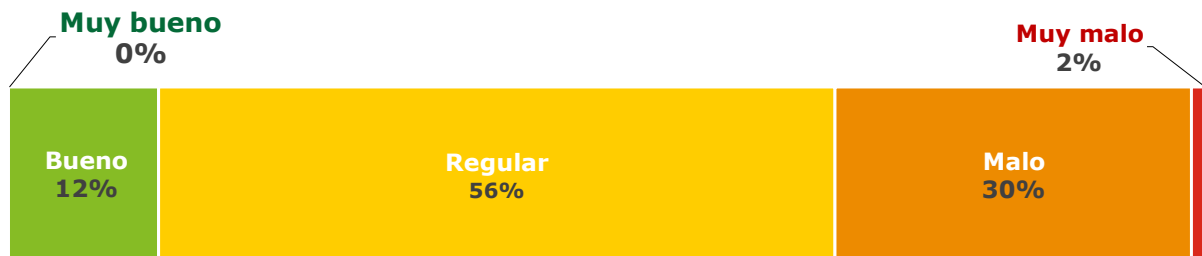
1 de 3

ejecutivos considera que el clima de inversiones es similar al que prevalecía el año pasado.



Evaluación del clima de negocios

% de respuestas



En línea con lo anterior, se ha frenado la tendencia de deterioro en la evaluación del clima de negocios.

Los ejecutivos de sociedades de capital nacional son más críticos respecto al clima actual de negocios.

Evaluación "malo" o "muy malo"

38% Sociedad de capital nacional

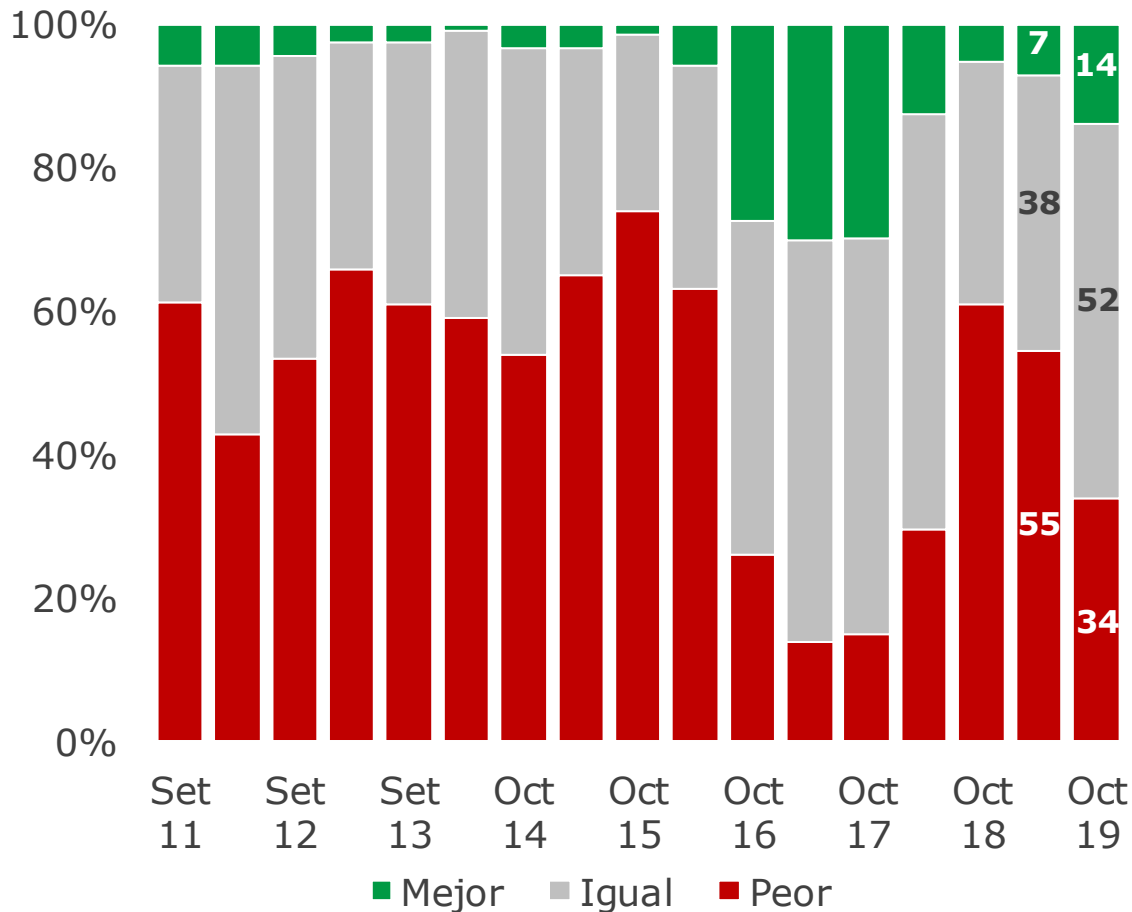
VS.

26% Sociedad de capital extranjero o mixto



Situación económica dentro de un año

% de las respuestas



En las respuestas sobre el panorama futuro la mejora de expectativas fue más contundente.

El porcentaje de respuestas negativas bajó en aproximadamente

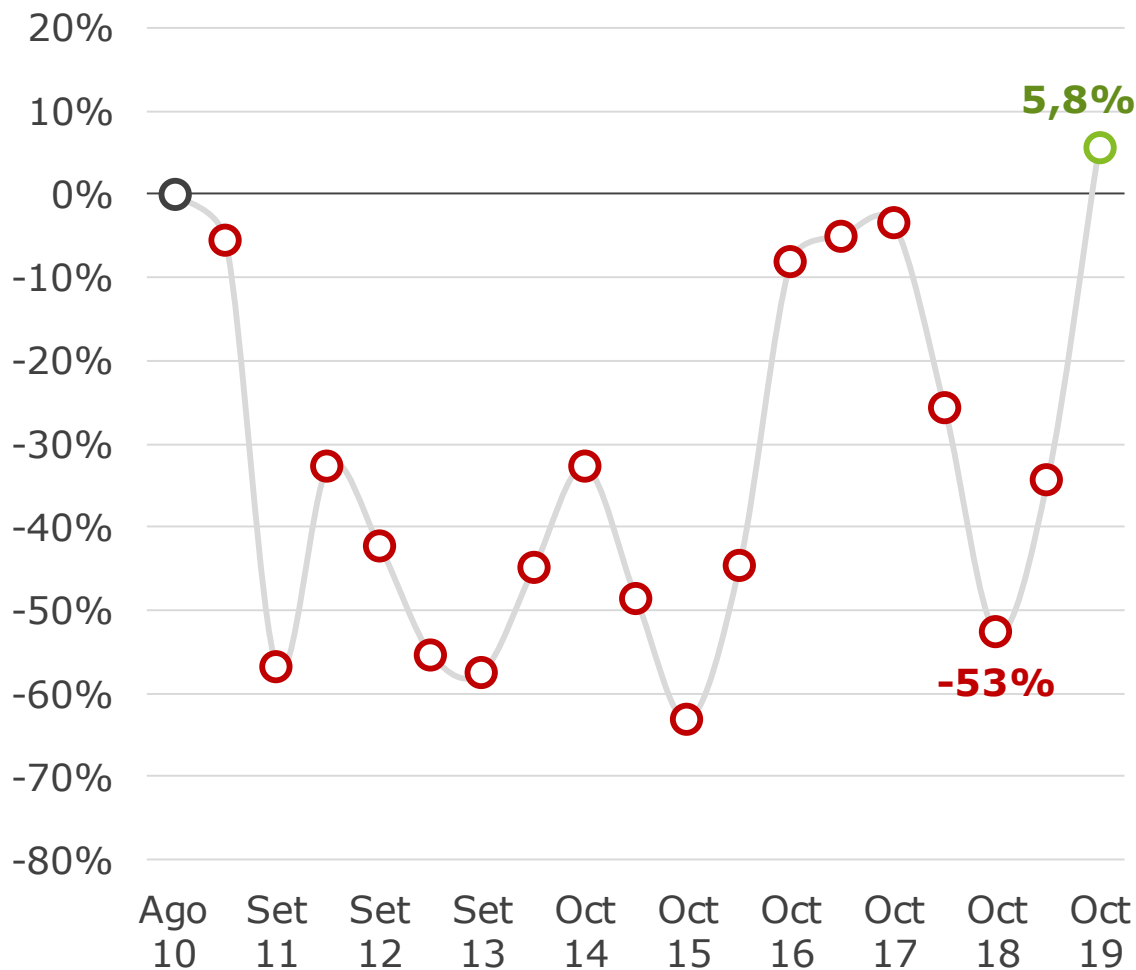
20 puntos

respecto a las dos mediciones previas.



Clima de inversiones dentro de un año

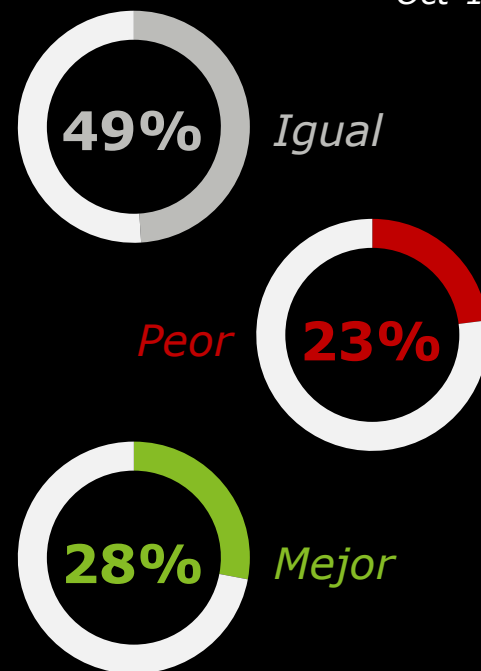
Saldo de respuestas "mejor" vs. "peor"



En claro contraste con las tres encuestas previas, los ejecutivos que piensan que el clima de inversiones estará "mejor" superan a los que estiman estará "peor".

¿Cómo estará dentro de un año el clima de inversiones?

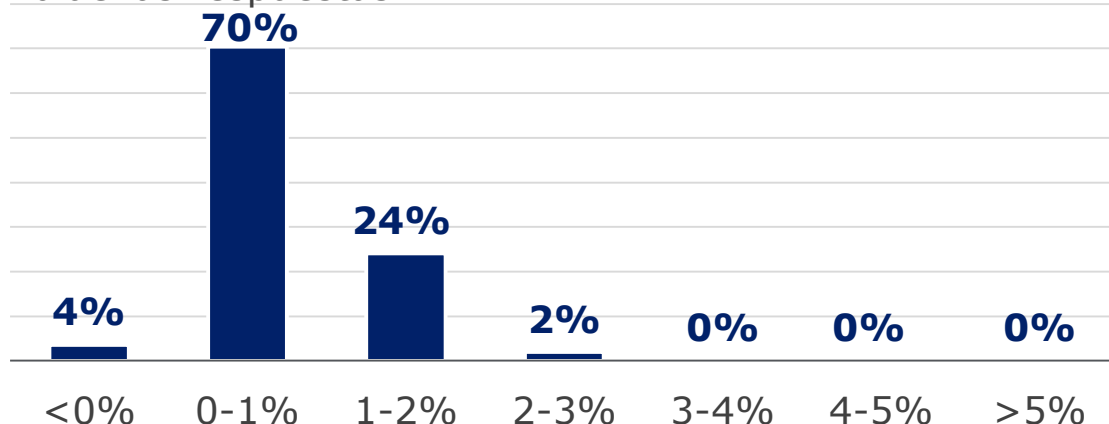
% de las respuestas
Oct-19





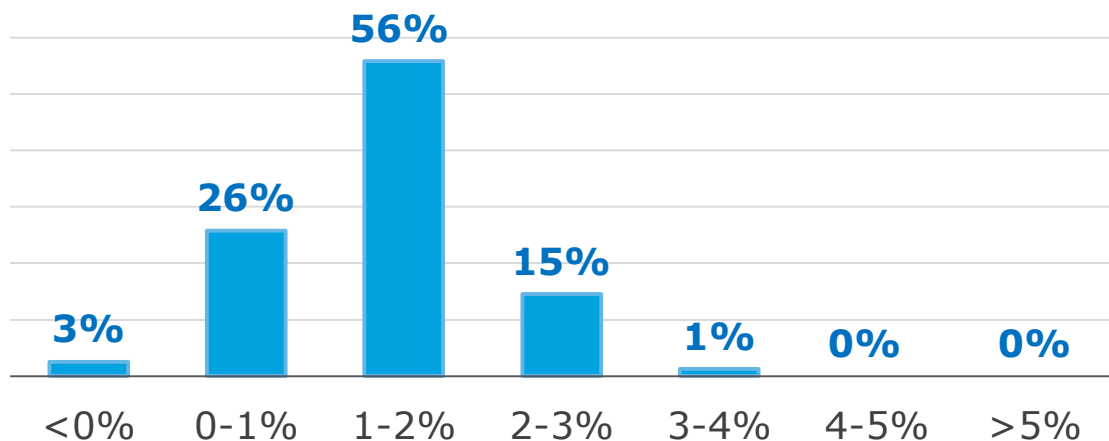
Crecimiento del PIB en 2019

% de las respuestas



Crecimiento del PIB en 2020

% de las respuestas



Pese a esa mejora de expectativas, los ejecutivos aguardan – en promedio – un crecimiento del PIB muy magro.

0,8%

Crecimiento promedio esperado para 2019.

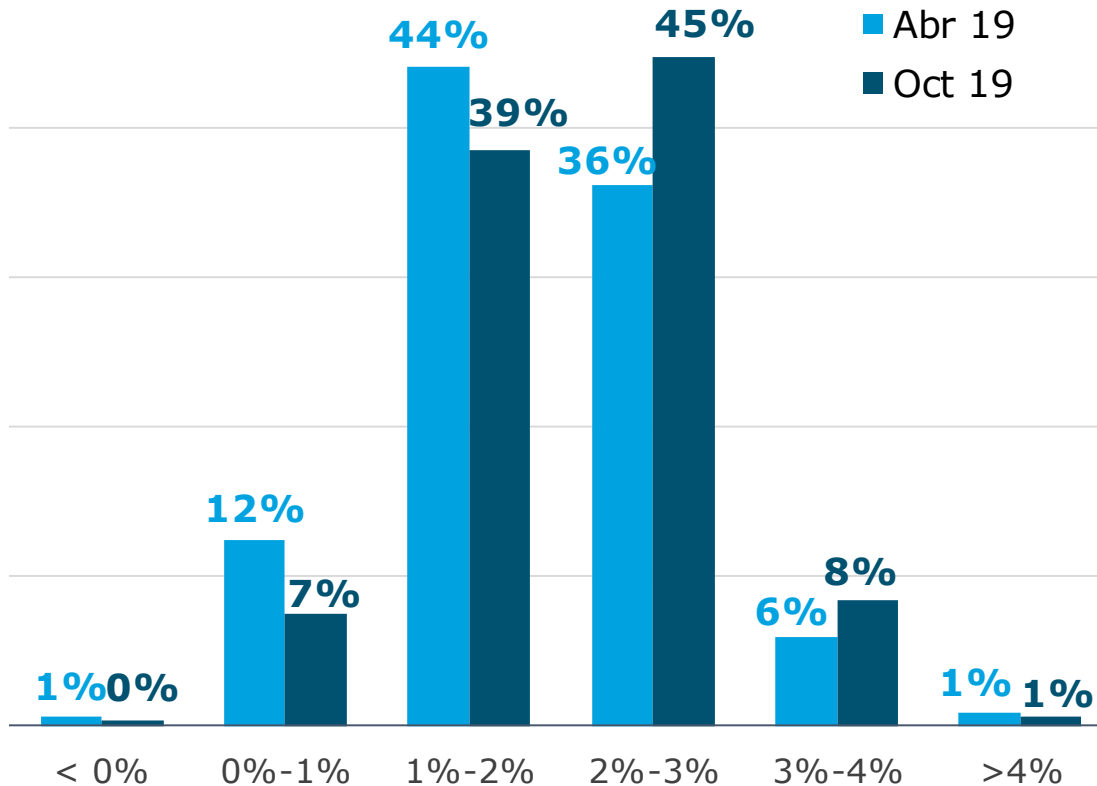
1,4%

Crecimiento promedio esperado para 2020.



Crecimiento del PIB dentro de 3 o 4 años

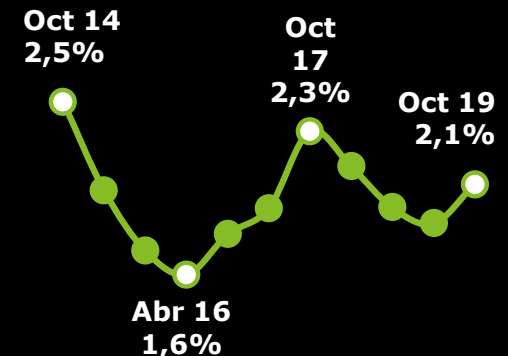
% de las respuestas



Los empresarios también mantienen expectativas de crecimiento de mediano plazo relativamente bajas, aunque en el margen hubo una revisión al alza de los pronósticos.

2,1%

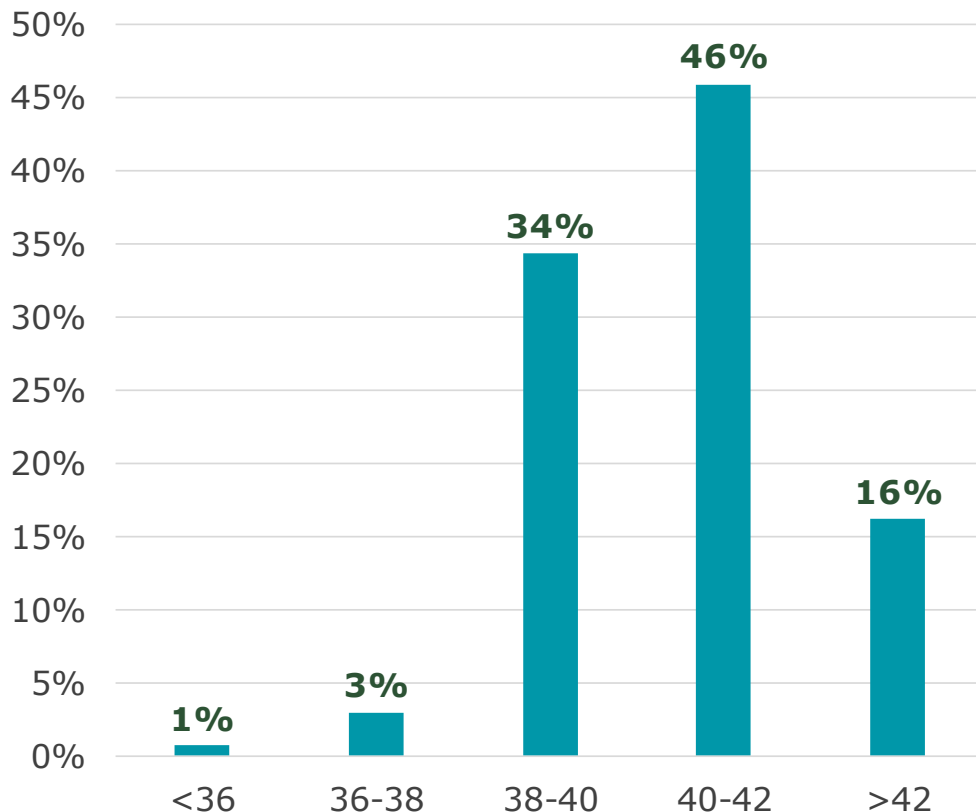
Crecimiento promedio del PIB dentro de 3 o 4 años.





¿En qué nivel considera que estará el tipo de cambio dentro de un año?

% de las respuestas



Los ejecutivos consultados esperan que el tipo de cambio continúe subiendo en el correr de los próximos doce meses.

\$40,5

Promedio de tipo de cambio esperado dentro de un año.

El relevamiento fue hecho en el correr de octubre, cuando el tipo de cambió promedió **\$37,30**.



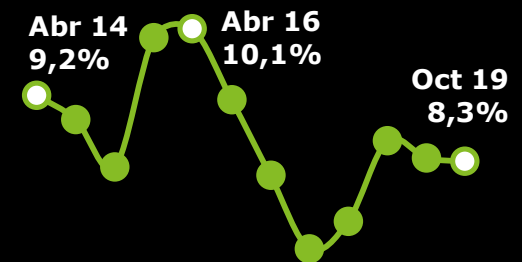
Inflación anual (% de respuestas)

	Cierre 2019	Cierre 2020
Menor a 4%	0,0%	0,0%
Entre 4% y 5%	0,0%	0,7%
Entre 5% y 6%	1,3%	1,3%
Entre 6% y 7%	1,9%	7,4%
Entre 7% y 8%	33,6%	35,0%
Entre 8% y 9%	46,5%	28,5%
Entre 9% y 10%	12,3%	17,5%
Entre 10% y 11%	3,2%	6,2%
Mayor a 11%	1,3%	3,6%
Promedio esperado	8,3%	8,3%

En promedio, las empresas prevén tasas de inflación superiores a 8% para el cierre de este año y el próximo.

8,3%

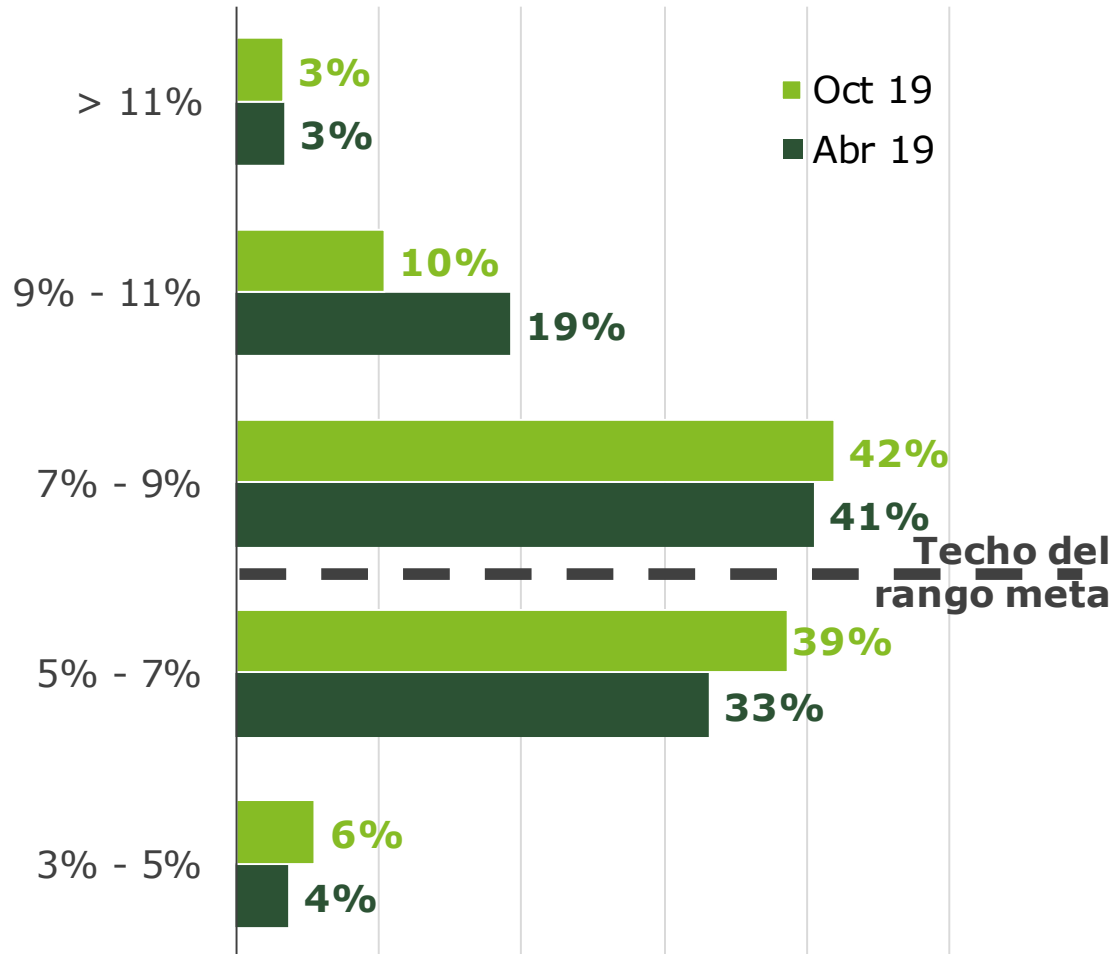
Promedio de inflación esperada para el cierre de 2020.





Inflación dentro de 3 o 4 años

% de las respuestas



Las expectativas de inflación de mediano plazo siguen siendo relativamente altas, pero aumentaron las respuestas consistentes con el rango meta del gobierno.

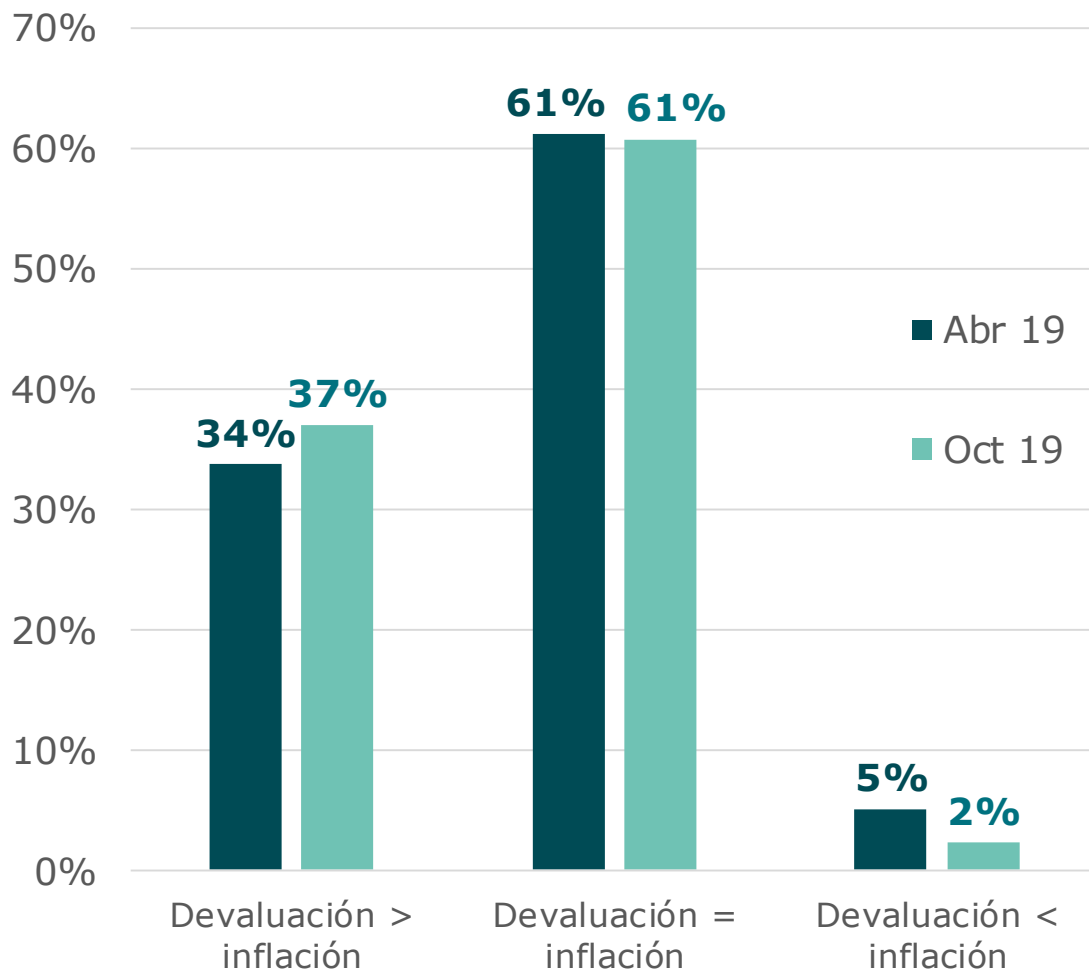
45%

es el porcentaje de respuestas con previsiones de inflación entre 3% y 7% para dentro de 3 o 4 años.



Expectativas empresariales de precios

En un horizonte de mediano plazo, espera que:



Al igual que en ediciones anteriores, los ejecutivos consultados muestran poca expectativa de corrección de precios en dólares en un horizonte de mediano plazo.

61%

de los ejecutivos aguarda que la suba del tipo de cambio sea similar al aumento de precios en el mediano plazo.

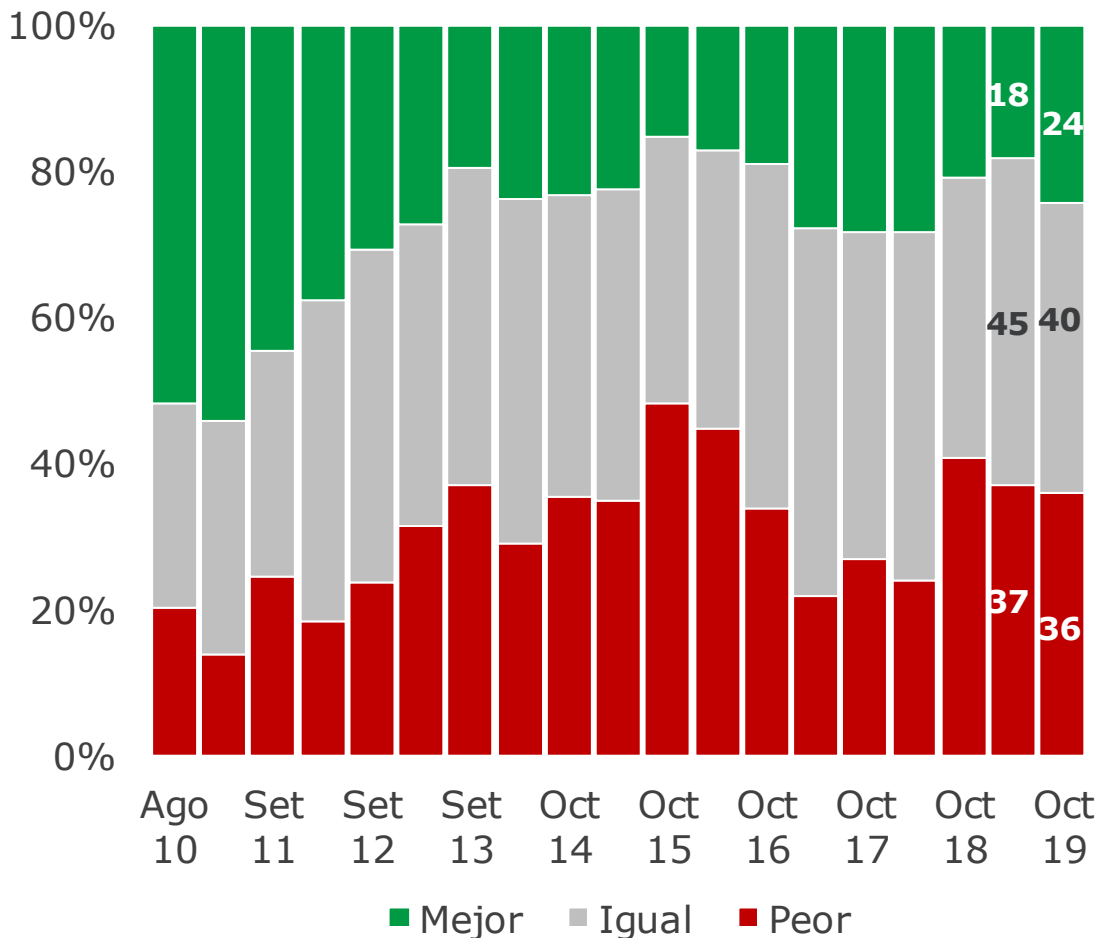
Situación y perspectivas para las empresas





Situación general de la empresa frente a un año atrás

% de las respuestas



Como suele ocurrir en este relevamiento, los juicios sobre la evolución reciente de las propias empresas son más favorables que respecto a la marcha de la economía.

Saldo de respuestas "mejor" vs. "peor"

-12% *Situación general de la empresa*

vs.

-66% *Situación económica*

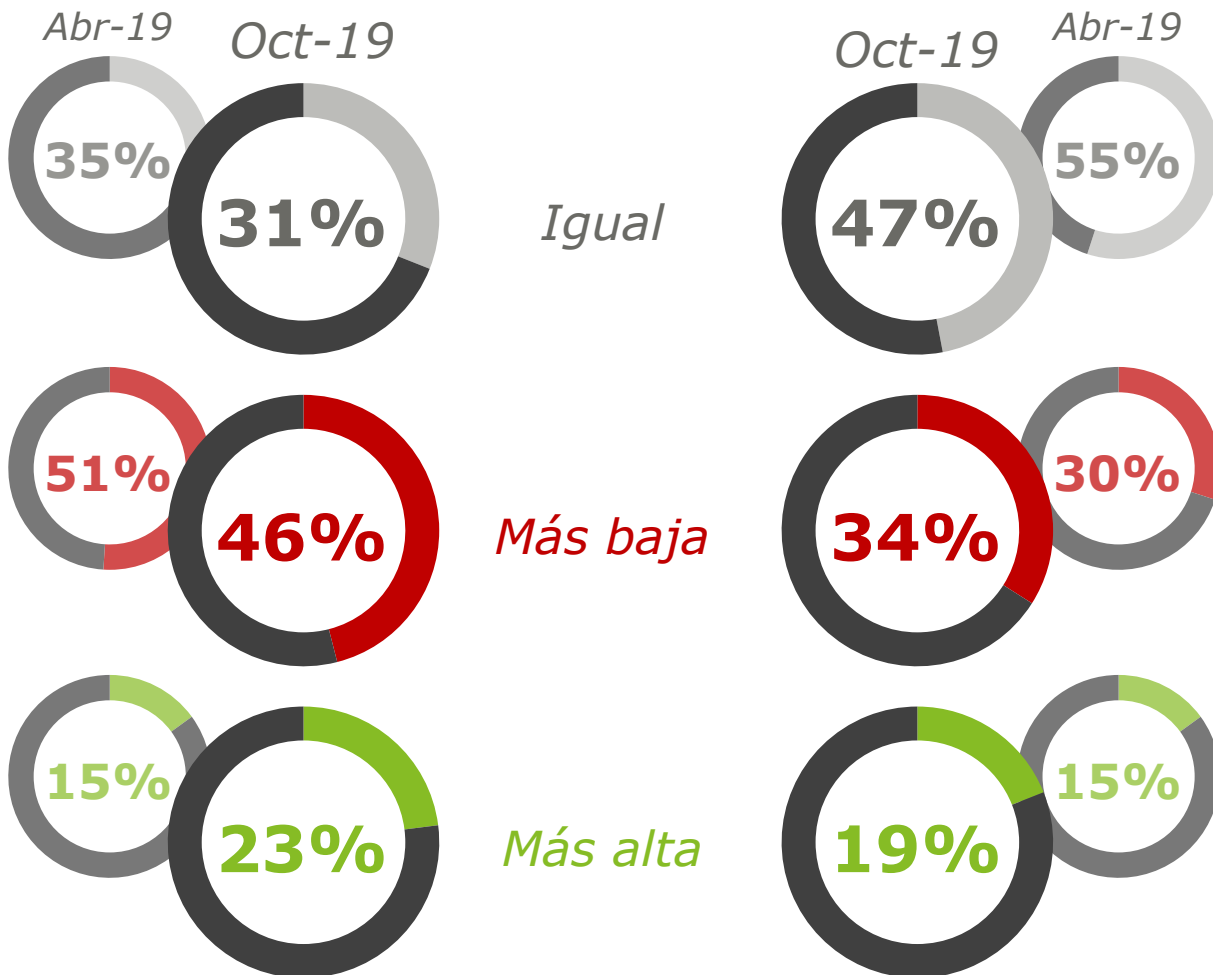


Evaluación frente a un año atrás

% del total de respuestas

Rentabilidad

Inversión



Sin embargo, el saldo neto de respuestas sigue siendo negativo en cuanto a la evolución reciente de la rentabilidad y la inversión de las empresas.

Saldo de respuestas "Más alta" vs. "Más baja."

Rentabilidad

-23% (vs. -36% en abril)

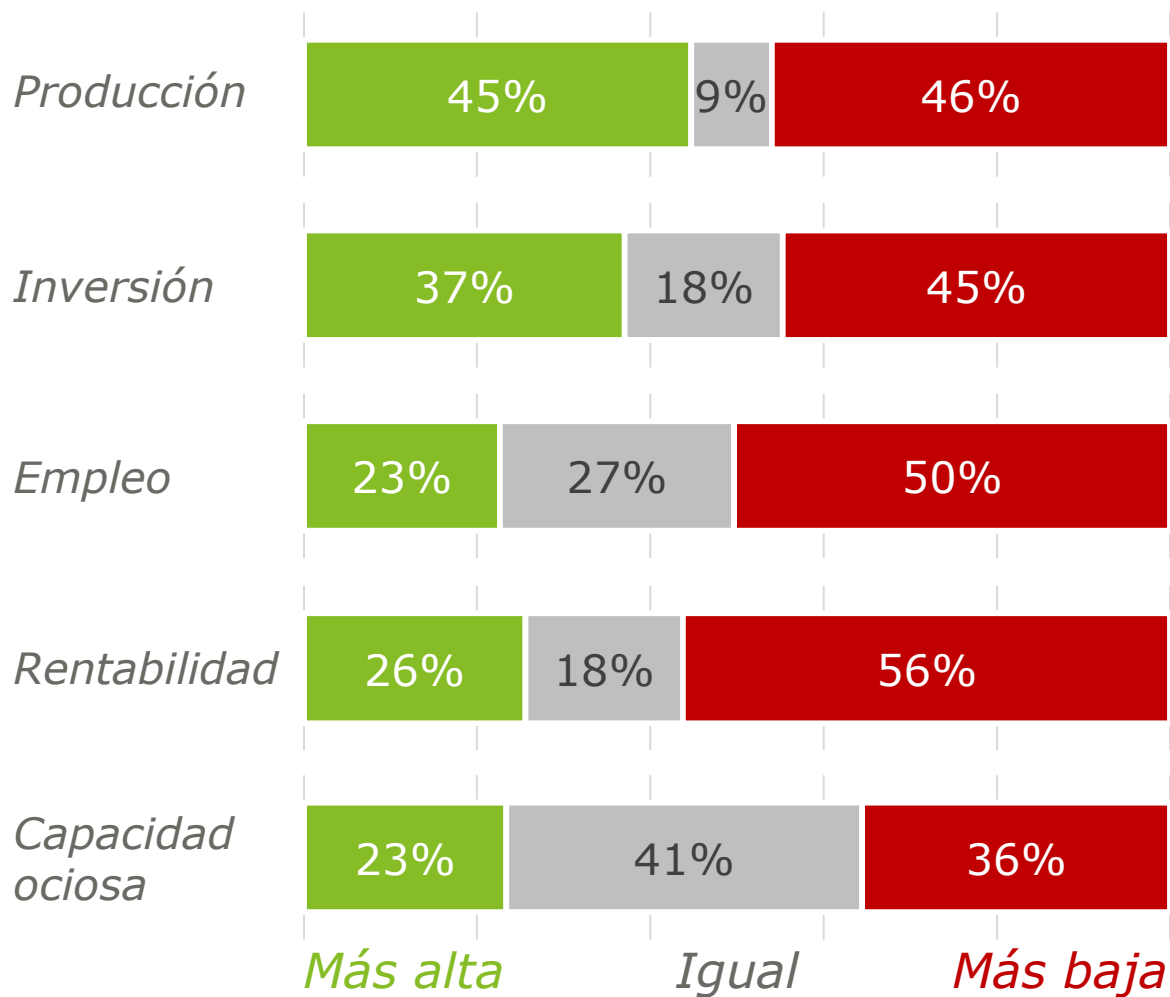
Inversión

-15% (= abril)



Evaluación frente a cinco años atrás

% del total de respuestas



Cerca de la mitad de los ejecutivos consultados indicó que la producción, la inversión, el empleo y la rentabilidad de su empresa es menor que hace 5 años.

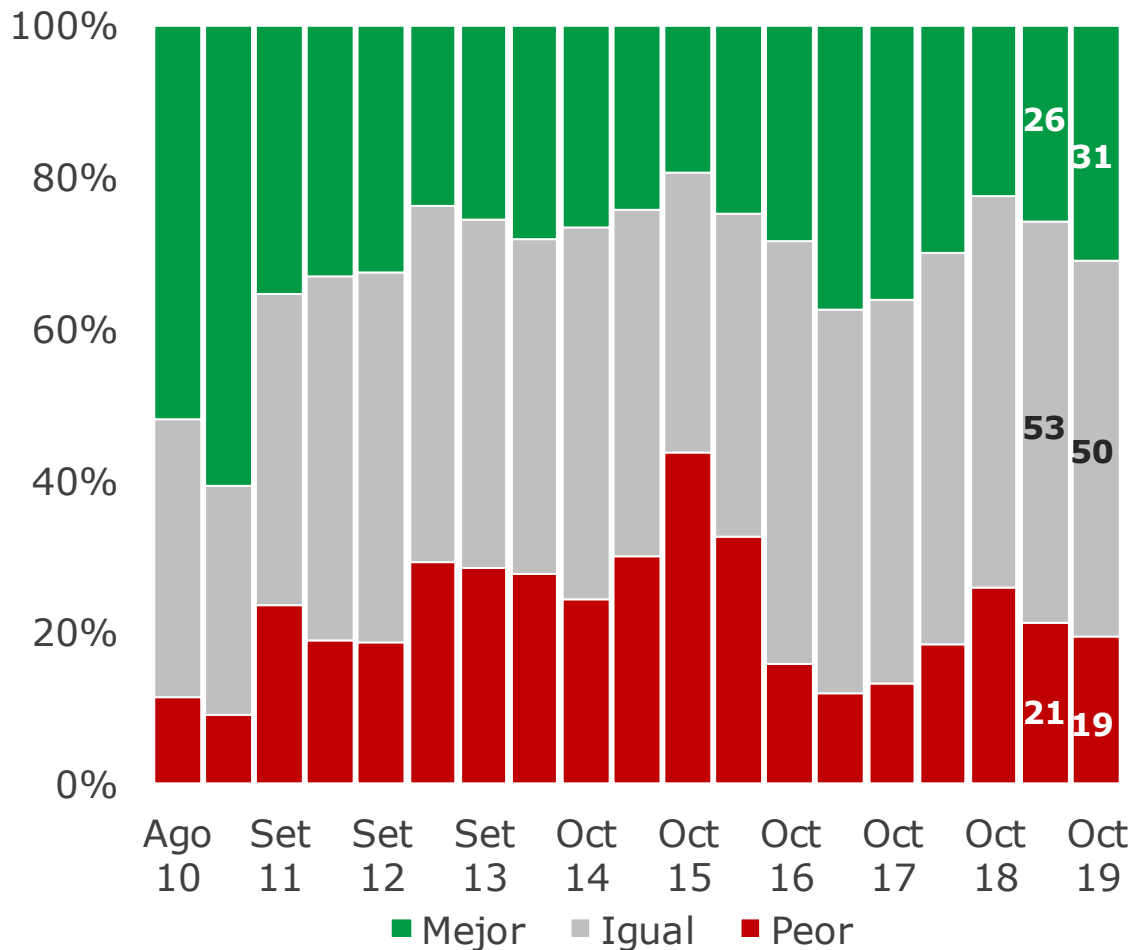
-30%

es el saldo neto de respuestas en cuanto a la evolución de la rentabilidad de la empresa en relación a 5 años atrás.



Situación general de la empresa dentro de un año

% de las respuestas



Las expectativas sobre la situación general de las empresas el próximo año continuaron mejorando en esta edición.

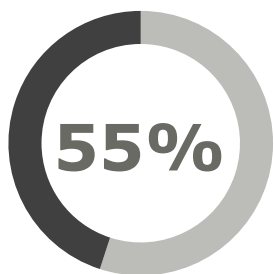
La mejora fue más moderada que en las opiniones sobre el clima de inversiones y la economía en su conjunto, pero también había sido más leve el deterioro en mediciones previas.



¿Cómo estará dentro de un año la producción de su empresa?

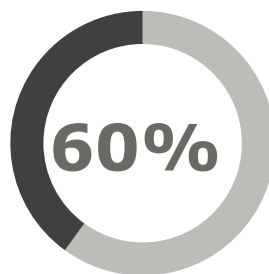
% de las respuestas

Oct-19



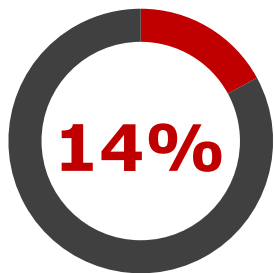
No variará

Abr-19



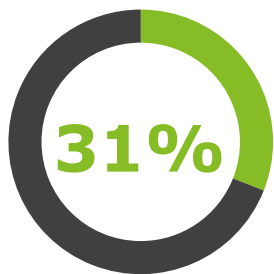
Bajará

18%



Aumentará

23%



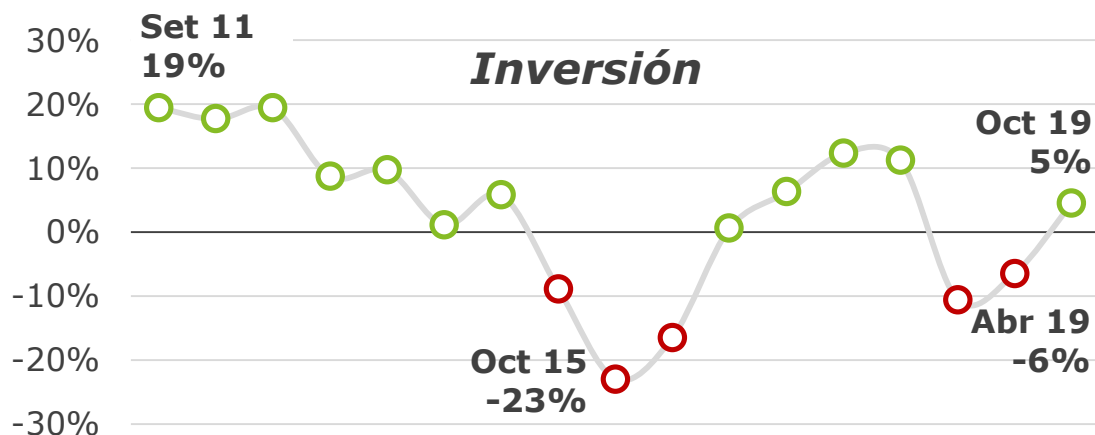
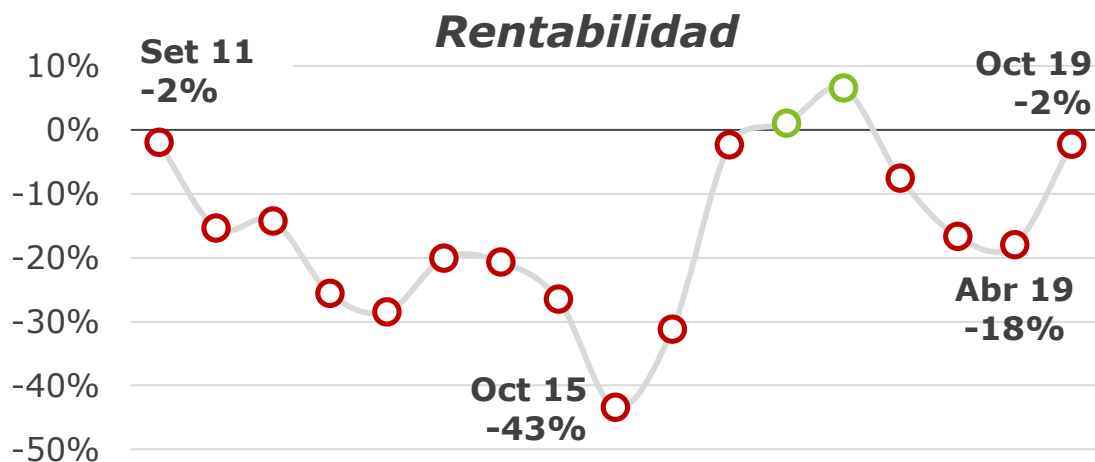
Creció sensiblemente el porcentaje de empresas que espera una mayor producción el año que viene, aunque más de la mitad de los encuestados no pronostica cambios sustanciales en su nivel de actividad.

Las respuestas obtenidas son consistentes con una perspectiva de reactivación – muy moderada – de la economía.



Evaluación dentro de un año

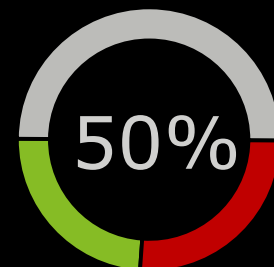
Saldo de respuestas "Más alta" vs. "Más baja"



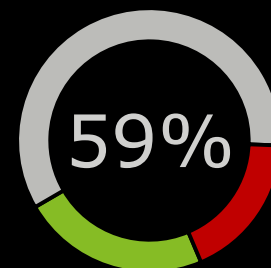
También resultaron más optimistas las respuestas sobre la rentabilidad y la inversión de las propias empresas el año próximo, pero siguen predominando juicios neutros.

% respuestas "No variará"

Rentabilidad

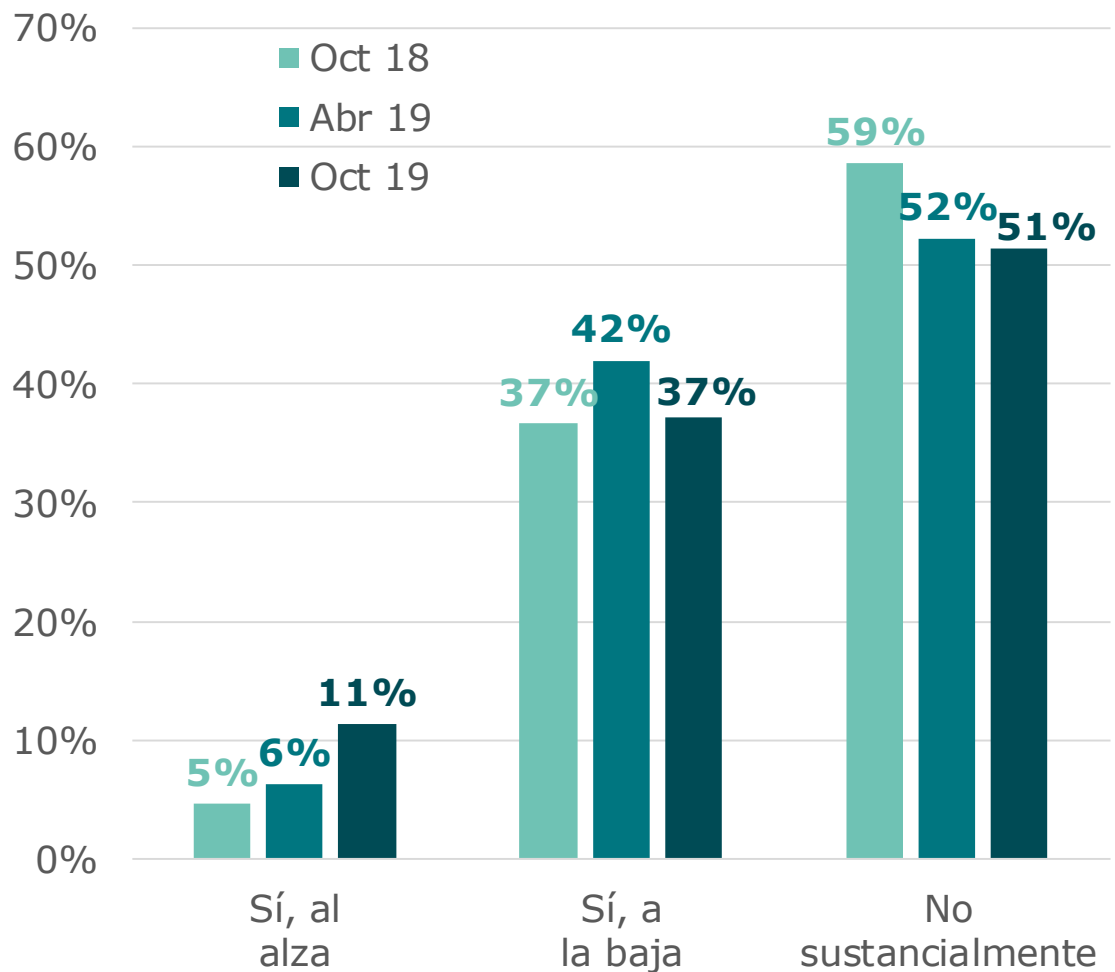


Inversión





¿Está revisando sus planes de contratación para el próximo año?



Los ejecutivos siguen reticentes a incrementar la dotación de personal en sus empresas.

Sin embargo,

11%

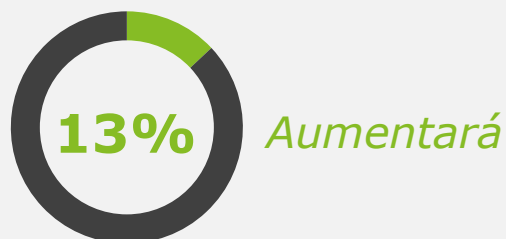
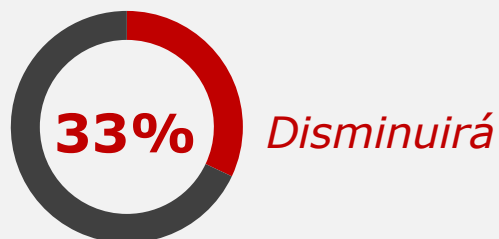
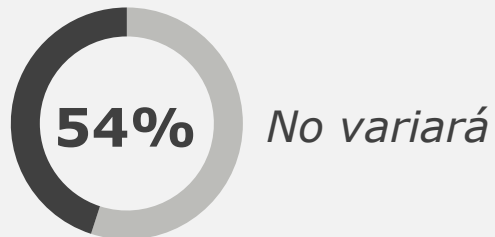
está revisando al alza sus planes de contratación.



Evaluación dentro de un año

Empleo

% del total de respuestas



-20% *Saldo neto*

Saldo de respuestas
"Más alta" vs. "Más baja"

Producción
+18%

Inversión
+5%

Rentabilidad
-2%

Capacidad ociosa
-10%

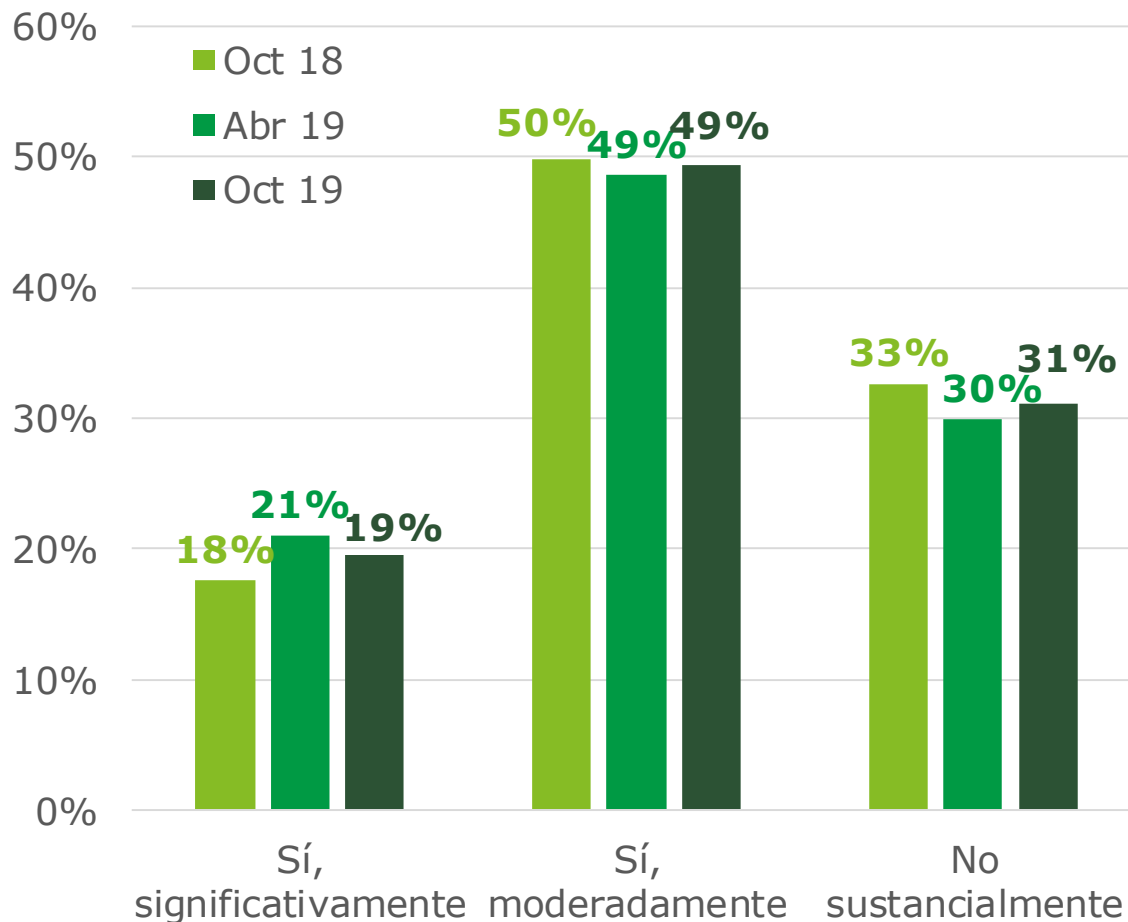
La mayoría de los consultados espera operar con una plantilla laboral similar, pero aproximadamente un tercio prevé reducirla.

Empleo
-20%
es el saldo neto de respuestas, peor al que relevamos para todas las demás dimensiones referidas a la empresa.



¿Ha introducido o piensa introducir tecnología ahorradora de mano de obra?

% de las respuestas



Las intenciones de introducir tecnología ahorradora de mano de obra siguen siendo relativamente extendidas entre las empresas consultadas.

68%

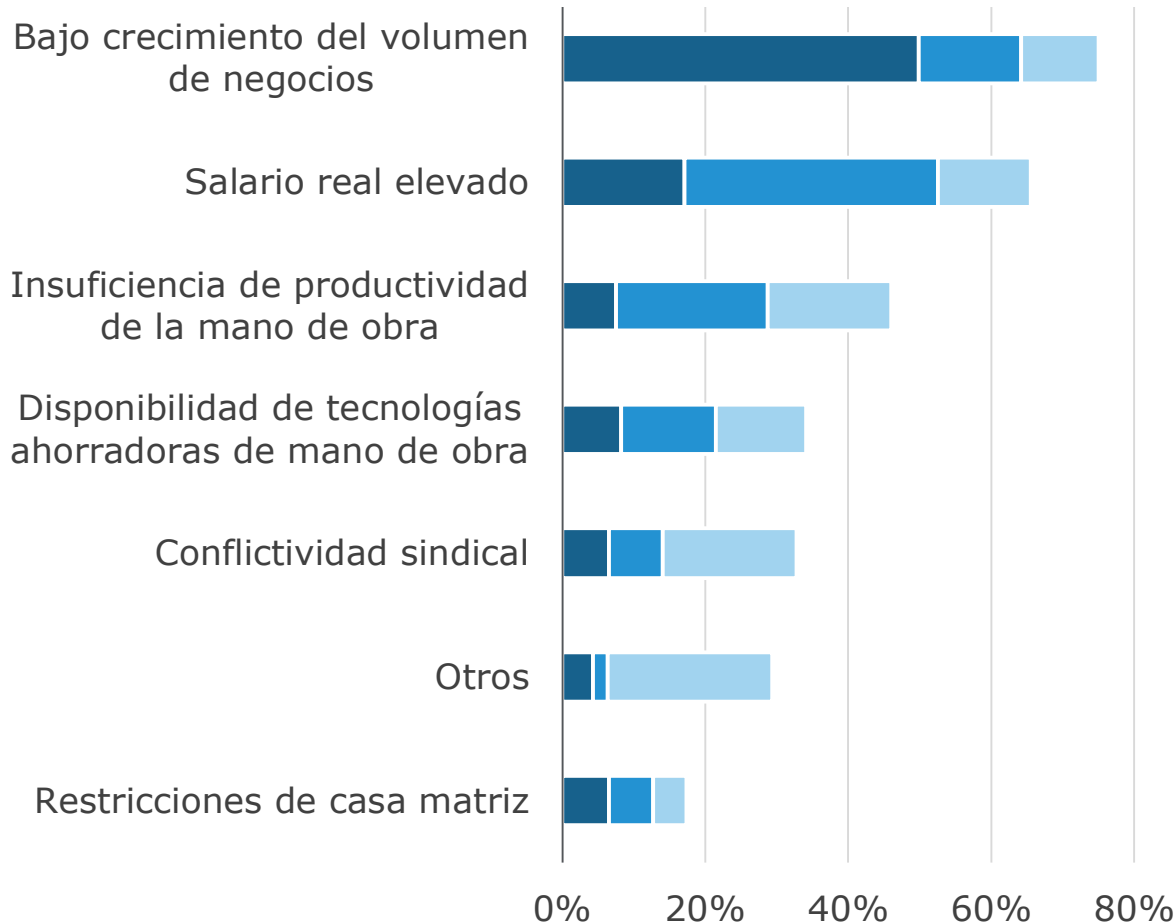
de los ejecutivos consultados asegura que ha introducido o piensa introducir algún tipo de tecnología ahorradora de mano de obra.



Principales factores que condicionan el empleo en su empresa

% de las respuestas

■ 1er factor ■ 2do factor ■ 3er factor



El bajo crecimiento del volumen de negocios continúa siendo el principal elemento que señalan los ejecutivos como condicionante del nivel de empleo en sus empresas.

1 de 3

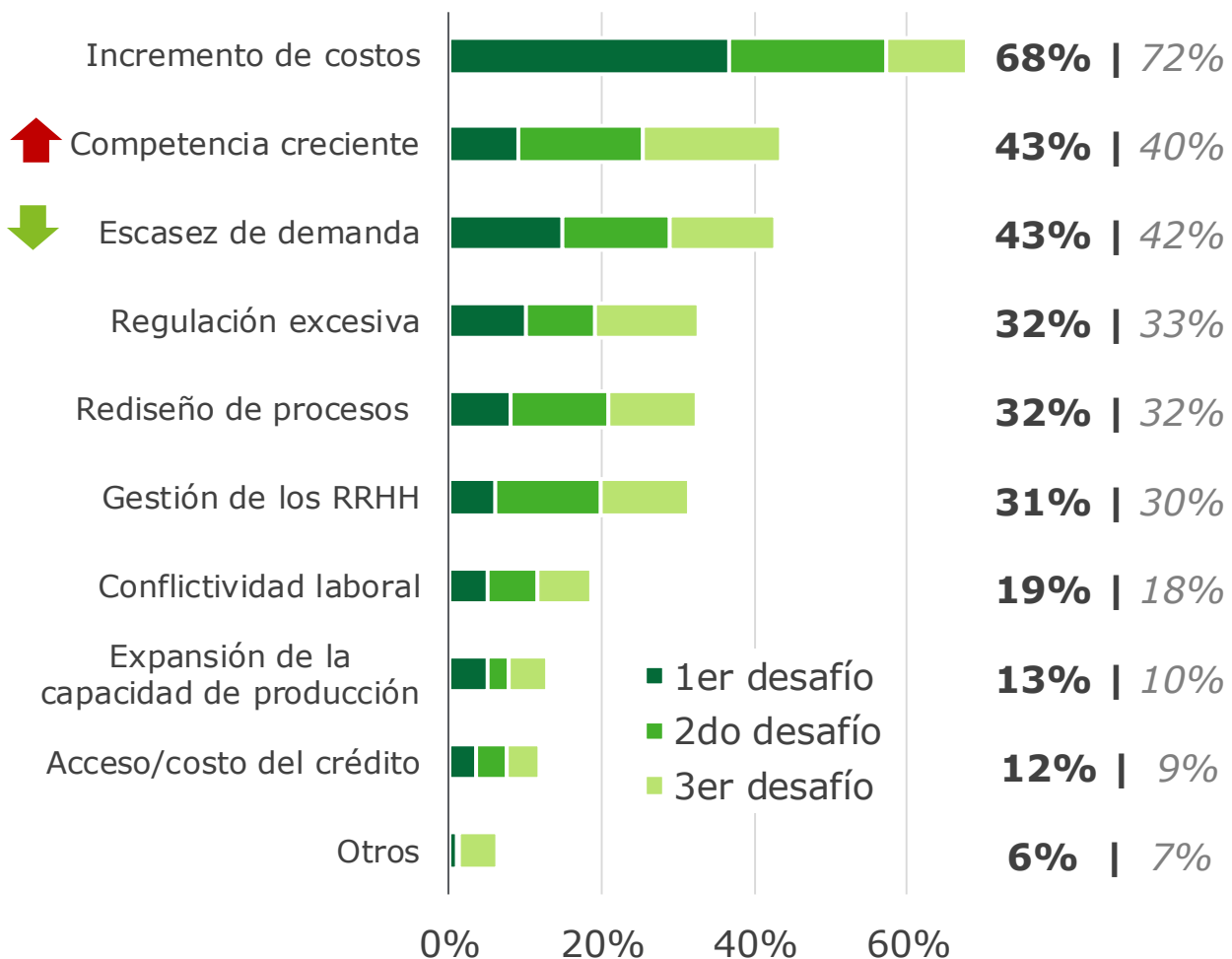
menciona la disponibilidad de tecnologías ahorradoras de mano de obra dentro de los principales condicionantes del empleo en su negocio.



Principales desafíos de las empresas

% de las respuestas

Oct-19 | Abr-19



El incremento de costos, la escasez de demanda y la competencia creciente siguen siendo los tres factores más mencionados como principales desafíos de las empresas.

68%

de los ejecutivos consultados identifica al incremento de costos dentro de los tres desafíos más importantes para su empresa.

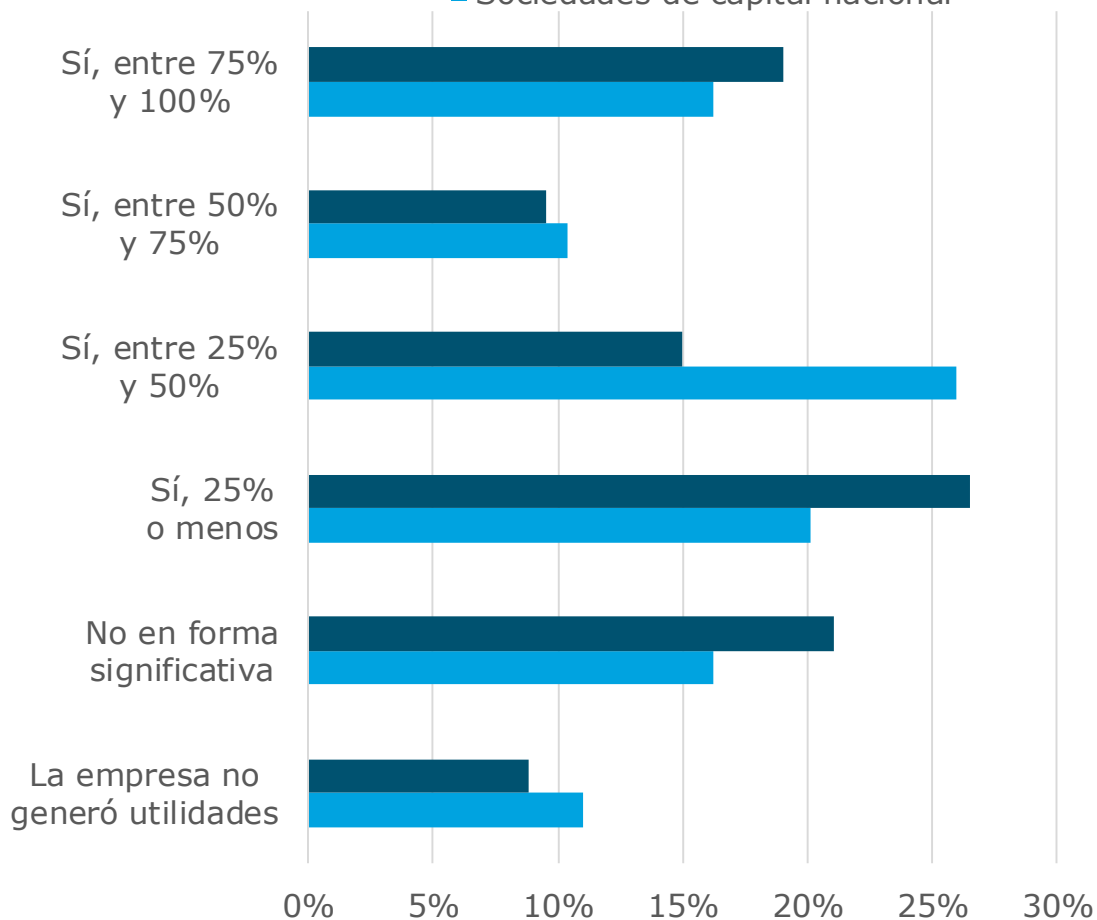
Las flechas indican cambios en el posicionamiento dentro del ranking respecto a abril de 2019.



¿En los últimos 5 años su empresa ha reinvertido utilidades?

% de las respuestas

■ Sociedades de capital extranjero o mixto
■ Sociedades de capital nacional



Los patrones de reinversión de utilidades son heterogéneos, tanto a nivel de las sociedades de capital nacional como de las empresas multinacionales y de capital mixto.

28%

de los consultados aseguran que su empresa reinvertió más de la mitad de las utilidades generadas en los últimos 5 años.

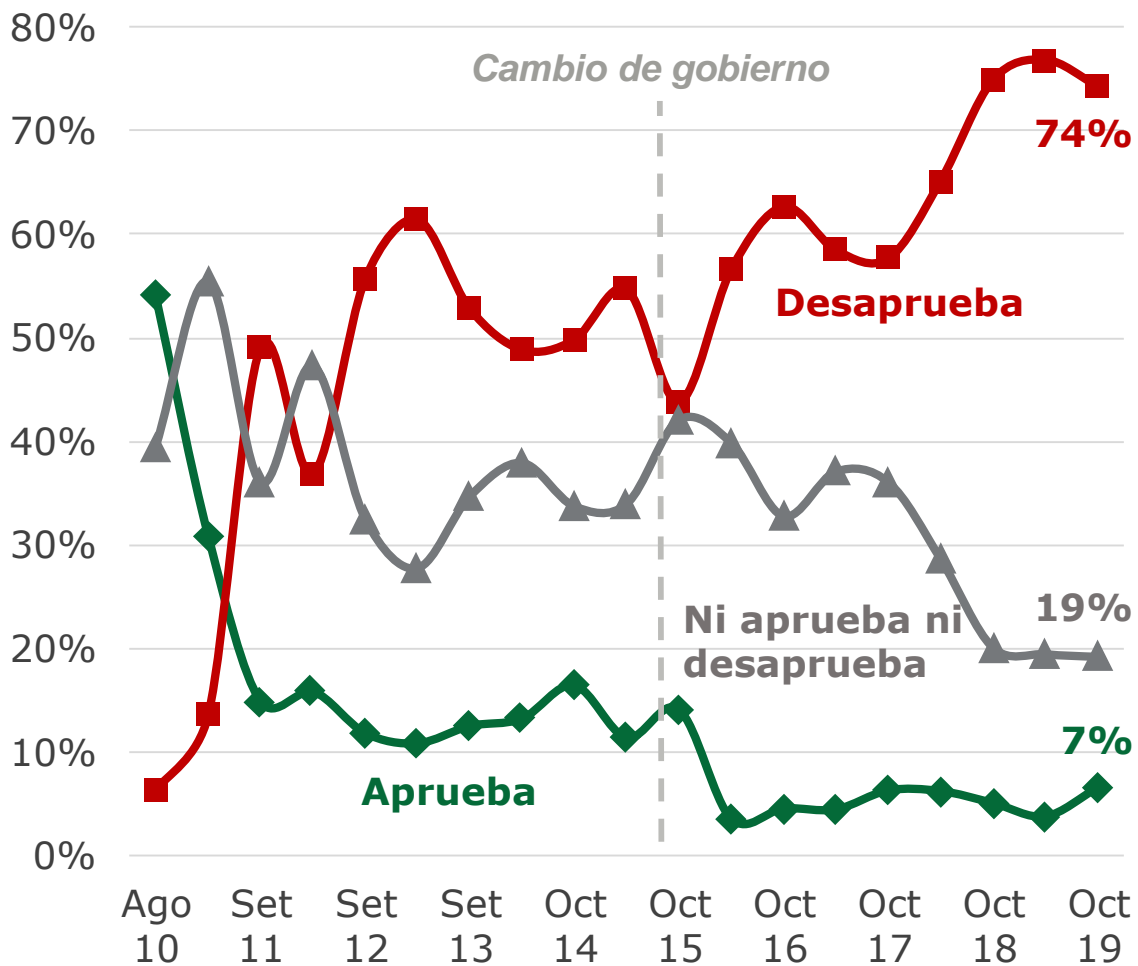
Evaluación de la gestión del gobierno





Aprobación de la gestión del gobierno

% de las respuestas



Los juicios de los ejecutivos sobre la gestión del gobierno siguen siendo muy críticos, con valoraciones más negativas que las que suelen recogerse en los sondeos de opinión pública.

3 de 4

ejecutivos consultados desaprueba la gestión del gobierno de Vazquez, aunque en el margen subió ligeramente el porcentaje de aprobación respecto a la edición de abril.



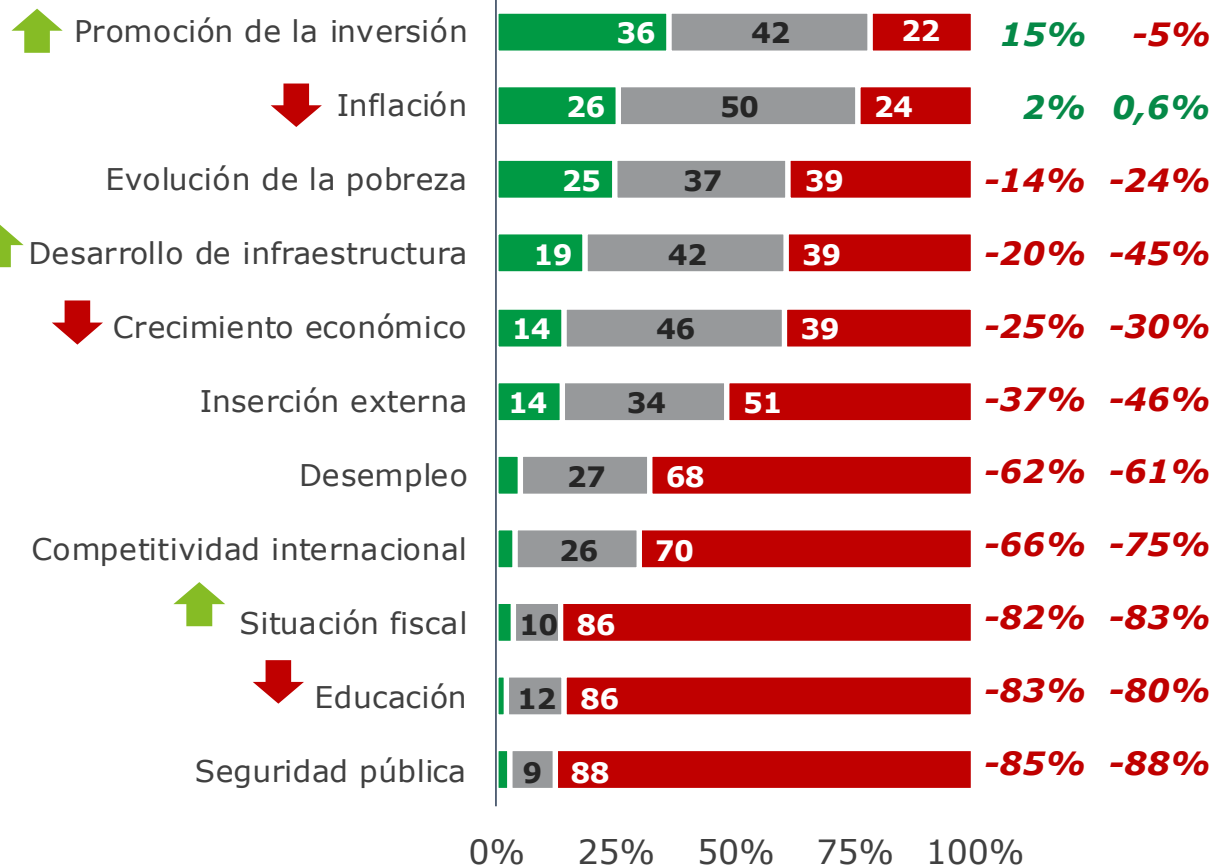
Calificación de la gestión del gobierno

% de las respuestas

Saldo neto

Oct 19 Abr 19

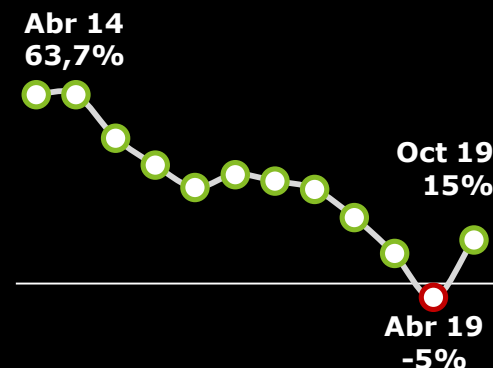
■ Buena ■ Regular ■ Mala



Las flechas indican cambios en el posicionamiento dentro del ranking respecto a abril de 2019.

El saldo neto de respuestas es negativo en muchas áreas de gestión, pero destaca positivamente el repunte observado en los juicios sobre la promoción de inversiones.

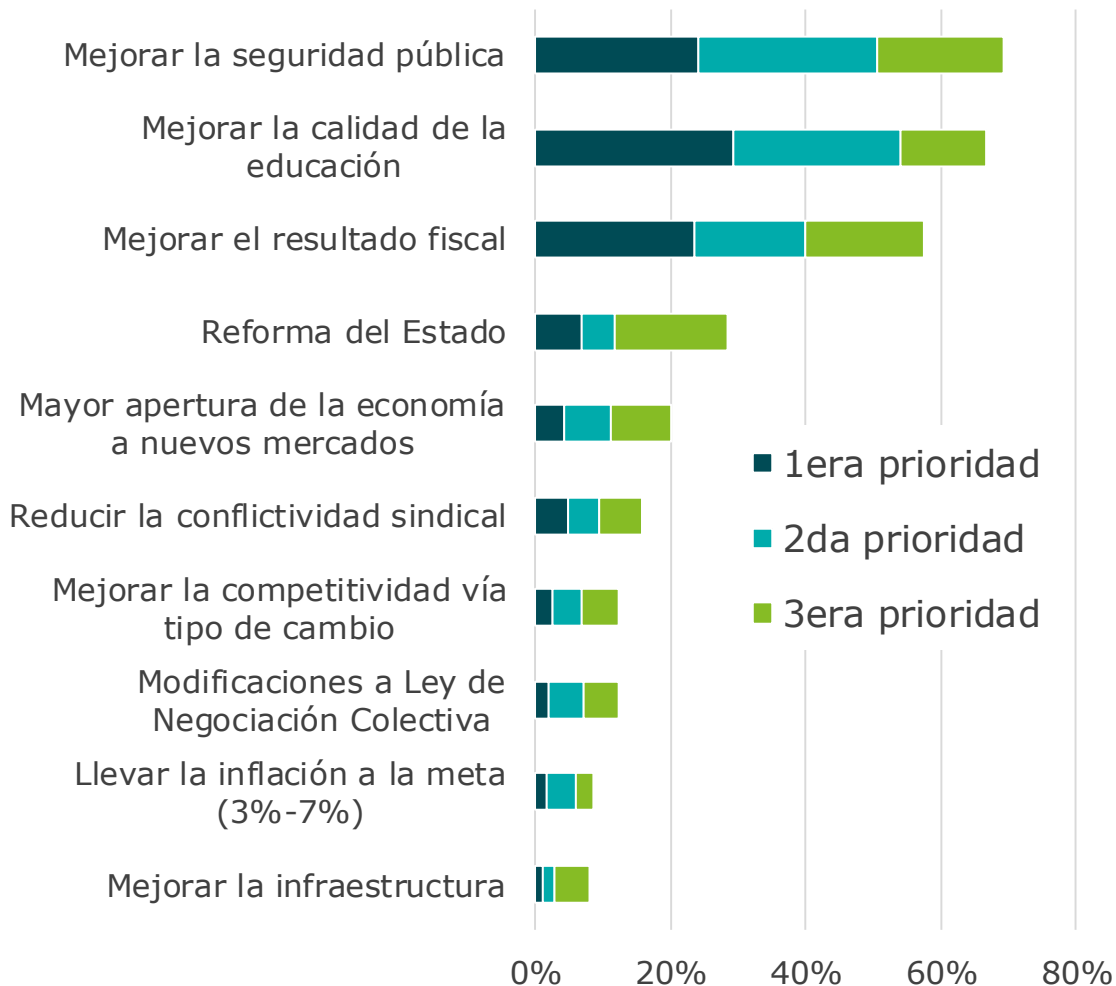
Saldo de respuestas "Buena" vs. "Mala" respecto a la gestión del gobierno en torno a la promoción de inversiones





¿Qué asuntos debería priorizar el gobierno?

% de las respuestas

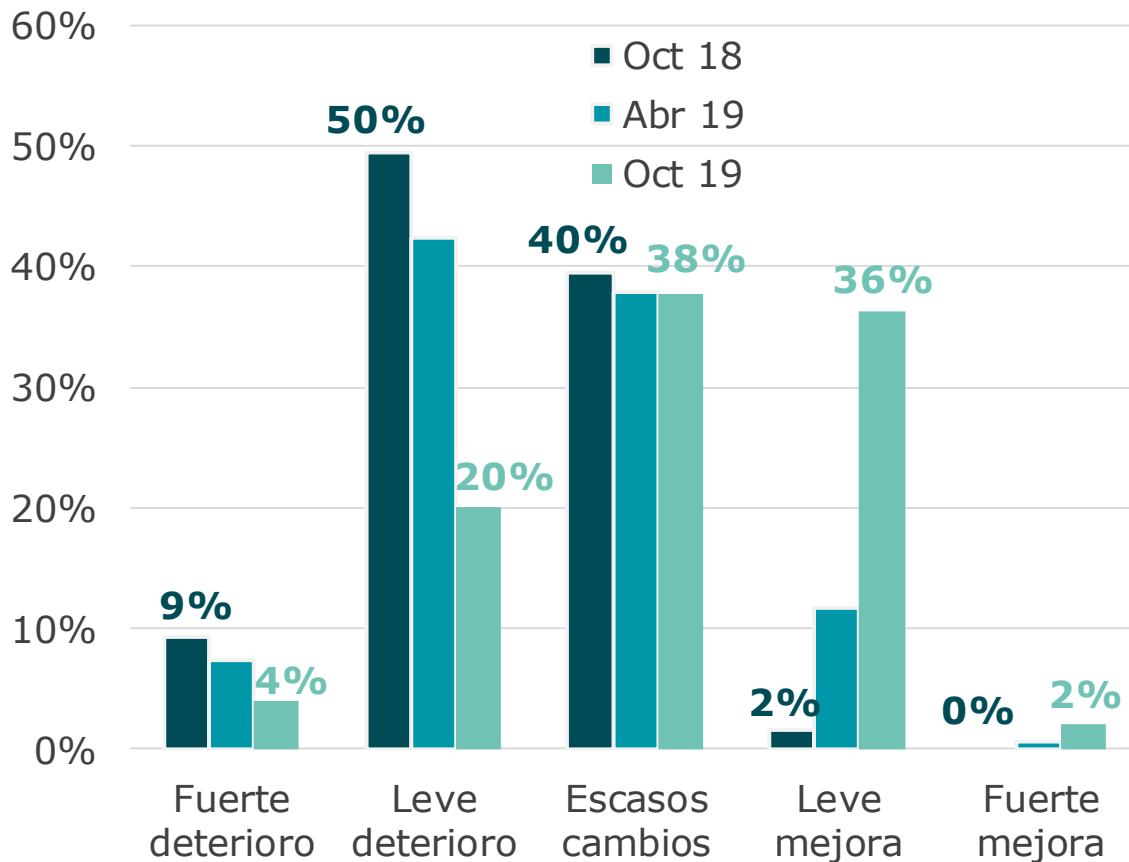


Los ejecutivos continúan señalando que la seguridad, la educación y el resultado fiscal son los asuntos que el gobierno debería priorizar.



Cambios esperados en la política económica para el próximo año

% de las respuestas



En relación a la política económica el próximo año, los ejecutivos se mostraron sensiblemente más optimistas que en los últimos relevamientos.

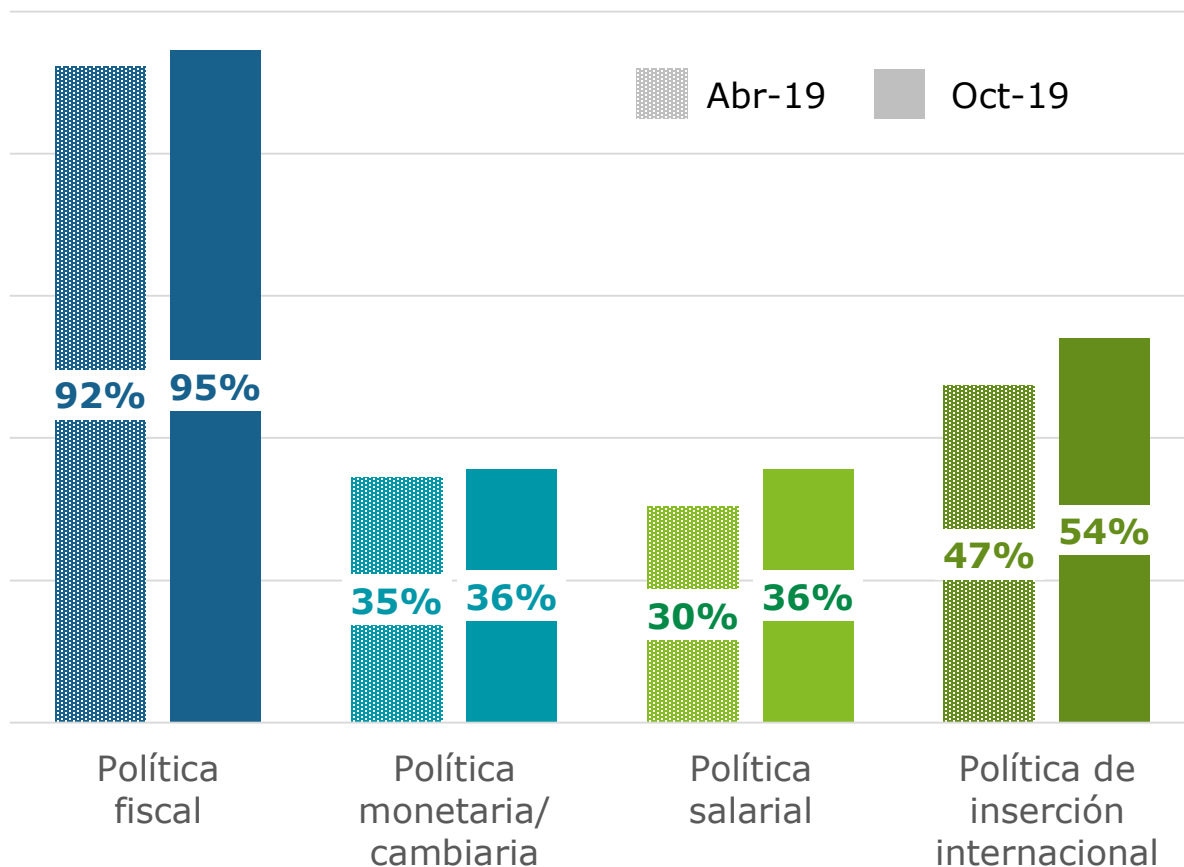
38%

de los ejecutivos consultados aguardan una mejora en la política económica para el próximo año.



¿Anticipa que el próximo gobierno implementará medidas de ajuste en algunas de las siguientes áreas?

% de respuestas

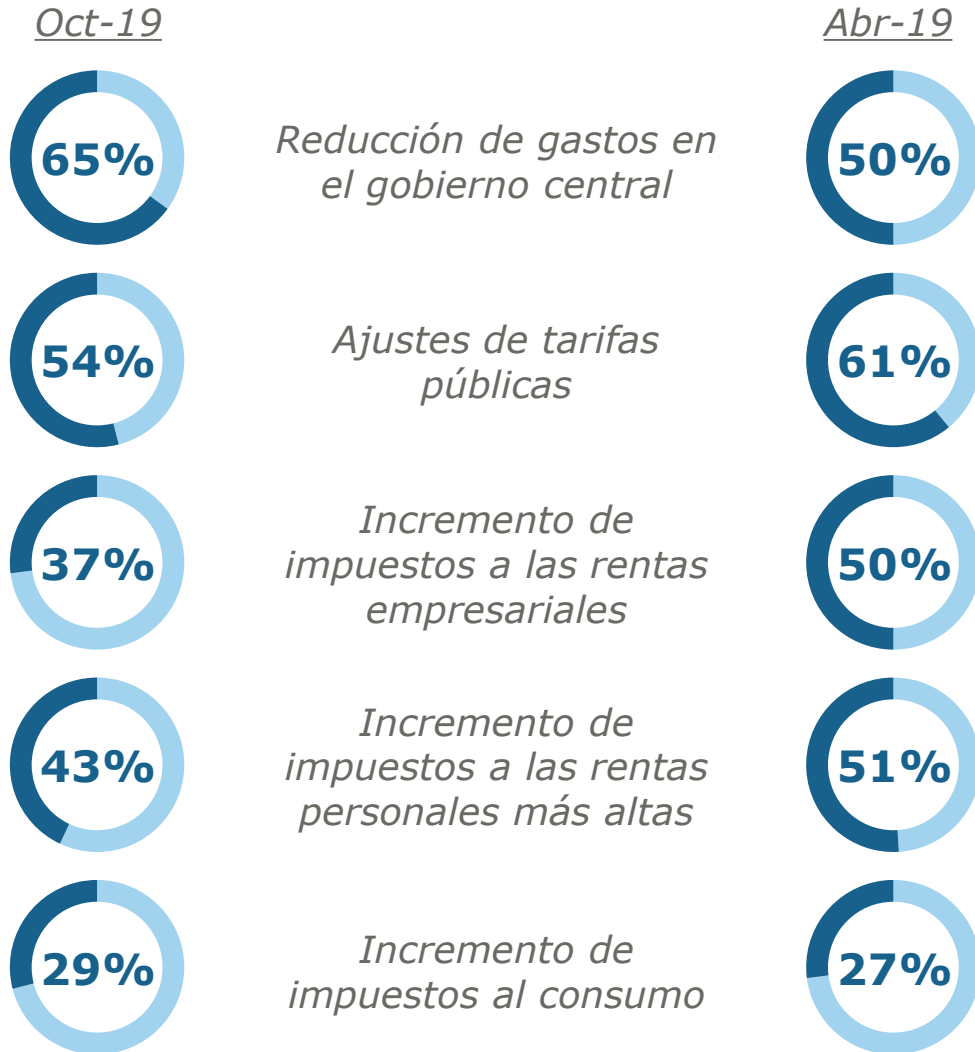


Prácticamente la totalidad de los ejecutivos consultados anticipa que el próximo gobierno introducirá medidas de ajuste fiscal, siendo menos extendidas las expectativas de cambios en otros frentes de la política económica.

De todos modos y en relación al relevamiento previo, también crecieron en forma relevante las expectativas de cambios en materia de política salarial y de inserción internacional.



En el frente fiscal, cuán probable entiende que son estas iniciativas: **Bastante probable | **Poco probable****



No hay consenso en torno a qué herramientas de ajuste fiscal podrían utilizarse, pero en relación al relevamiento anterior creció la expectativa de reducción del gasto y bajaron las menciones a un eventual incremento de los impuestos a las rentas empresariales.

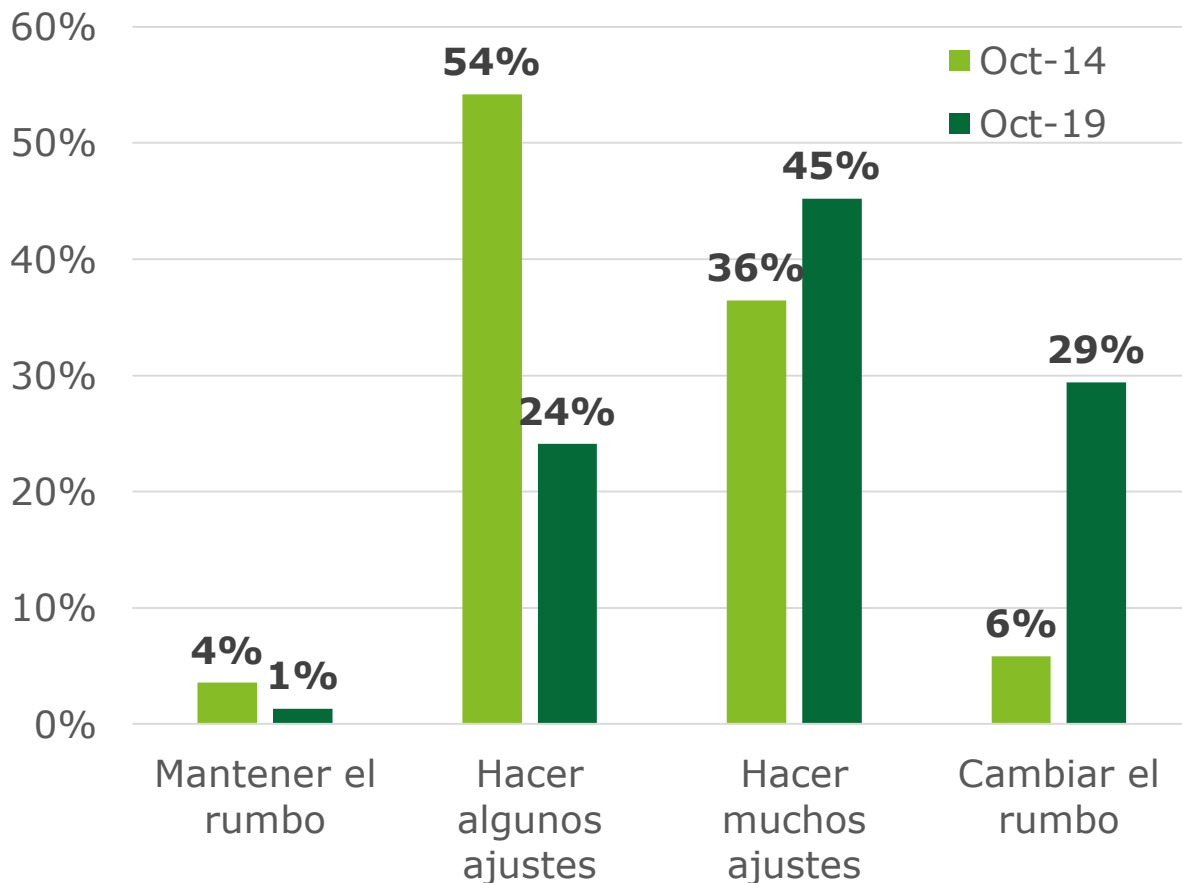
2 de 3

ejecutivos consultados considera que es "bastante probable" que el próximo gobierno recurra a una reducción de gastos en la administración central para lograr una mejora en el frente fiscal.



¿La próxima administración debería mantener el mismo rumbo, realizar algunos cambios o modificar el rumbo?

% de las respuestas



Los ejecutivos consideran que la nueva administración debería hacer cambios importantes en el rumbo de gobierno.

75%

de los ejecutivos consultados consideran que la próxima administración debería "hacer muchos ajustes" o "cambiar el rumbo", cuando en la antesala del anterior cambio de gobierno esa proporción era de 42%.

Anexo





Diseño del estudio

Objetivo de la encuesta:

Recopilar semestralmente las expectativas y las tendencias que visualizan los gerentes y altos ejecutivos acerca de la situación económica y política de nuestro país.

Universo:

Empresas grandes y medianas que operan en Uruguay.

Técnica de muestreo aplicada:

No probabilística.

Muestra obtenida:

328 gerentes y altos ejecutivos de compañías representativas.

Trabajo de campo:

02/10/19 al 25/10/19.

Cuestionario:

Autoaplicado por Internet.





Resumen de respuestas | Información general

Ingrese su posición en la empresa

OPCIONES DE RESPUESTA	RESPUESTAS
▼ Presidente / CEO	31,40% 103
▼ Director	23,78% 78
▼ CFO	17,07% 56
▼ Gerente	23,17% 76
▼ Jefe de Departamento	3,05% 10
TOTAL	328

Su empresa es:

OPCIONES DE RESPUESTA	RESPUESTAS
▼ Sociedad de capital nacional	50,31% 164
▼ Sociedad de capital extranjero	39,57% 129
▼ Sociedad de capital mixto	10,12% 33
TOTAL	326



Resumen de respuestas | Información general

Su empresa está mayormente enfocada en el:

OPCIONES DE RESPUESTA	RESPUESTAS
▼ Mercado doméstico	77,68% 254
▼ Mercado externo	21,41% 70
▼ NS / NC	0,92% 3
TOTAL	327

Señale la facturación anual de su empresa (en millones de dólares):

OPCIONES DE RESPUESTA	RESPUESTAS
▼ Menor a 10	15,64% 51
▼ Entre 10 y 50	43,87% 143
▼ Mayor a 50	40,49% 132
TOTAL	326

Contactos



Pablo Rosselli | Socio

+2916 0756 Ext. 6154 | prosselli@deloitte.com



Tamara Schandy | Socia

+2916 0756 Ext. 6069 | tschandy@deloitte.com



Florencia Carriquiry | Gerente Senior

+2916 0756 Ext. 6157 | fcarriquiry@deloitte.com



Alicia Corcoll | Gerente

+2916 0756 Ext. 6086 | acorcoll@deloitte.com



Seguinos en Twitter | @Objetiva_uy

Nuestra firma no asume responsabilidad alguna por las decisiones que se puedan tomar en base a los contenidos de esta presentación.

Deloitte se refiere a una o más de las firmas miembros de Deloitte Touche Tohmatsu Limited, una compañía privada del Reino Unido limitada por garantía, y su red de firmas miembros, cada una como una entidad única e independiente y legalmente separada. Una descripción detallada de la estructura legal de Deloitte Touche Tohmatsu Limited y sus firmas miembros puede verse en el sitio web www.deloitte.com/about.

Deloitte presta servicios de auditoría, impuestos, consultoría y asesoramiento financiero a organizaciones públicas y privadas de diversas industrias. Con una red global de firmas miembros en más de 150 países, Deloitte brinda sus capacidades de clase mundial y su profunda experiencia local para ayudar a sus clientes a tener éxito donde sea que operen. Aproximadamente 312.200 profesionales de Deloitte se han comprometido a convertirse en estándar de excelencia.

Deloitte S.C.

Juncal 1385, Piso 11

Montevideo, 11000

Uruguay

Tel: +598 2916 0756

www.deloitte.com/uy