

Deloitte.

Un año de conexión, acción e impacto

INFORME FY21
SEPTIEMBRE 2021



Contenido

Acerca de este reporte



Acerca de este reporte

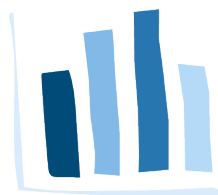
Estándares utilizados

Global Reporting Initiative (GRI)

Principios Pacto Mundial

Objetivos de Desarrollo Sostenible (ODS)

Negocio



Nuestros servicios

Ubicaciones/regiones

Impacto en nuestros clientes

Midiendo la satisfacción de nuestros clientes

Innovación en un mundo en constante cambio

Cultura interna

Programa #SoyInnovación Spanish Latin America

Capacitación

Herramientas internas

Transformación digital

Nuestra visión a futuro

Storytelling

Tecnologías disruptivas

Singularity University

Posicionamiento de la Firma

Interés general

Medio Ambiente



Medio ambiente

WorldClimate – Nuestra estrategia

Metas

Medio Ambiente en números

Prioridades medioambientales

Cadena de suministro y ecosistemas

Gente

Energías renovables

Compensaciones

Alianzas

TCFD



Social



Social

- Principales logros y avances
- Historias de impacto
 - Inversiones sociales
- Programas de aprendizaje y desarrollo en Spanish Latin America
 - Formando líderes
- Diversidad e inclusión
 - Permiso parental
 - Seguridad y salud (Salud mental)
- Respuesta social frente al COVID-19
- Apoyo en tiempos de crisis e incertidumbre
- Contribución de Deloitte a la sociedad durante la pandemia
 - Donativos
 - Voluntariado
 - Servicio y asesoría pro bono
 - Programas de bienestar
- Nuestra gente
 - Plantilla total
 - Atracción de talento
 - Plan de carrera y desarrollo
 - Evaluaciones de desempeño

Gobernanza



Gobernanza

- Liderazgo y gobernanza
- Estructura organizacional de Deloitte
- Ética
 - Principios éticos y Valores compartidos
 - Código de Ética de Deloitte Spanish Latin America
 - Programa de Ética – Deloitte Spanish Latin America
 - Comité de Ética – Deloitte Spanish Latin America (S-LATAM)
- Anticorrupción
- Independencia
- Gestión de riesgos
- Confidencialidad, privacidad y ciberseguridad
 - Privacidad
 - ISO 22301: Continuidad del Negocio
- Seguridad Global
 - COVID-19
- Políticas públicas
- Proceso de reporte y materialidad
 - Materialidad
 - Vinculación con grupos de interés

En un vistazo



Aspectos destacados

- Tabla de referencia Stakeholder capitalism metrics
- Métricas de desempeño
- Medio ambiente
- Social
- Gobernanza



Un mensaje de nuestro CEO



Tengo el agrado de presentarles nuestro Informe de Impacto anual, mismo que consideramos el medio idóneo para rendir cuentas a nuestros grupos de interés acerca de nuestra gestión y de desempeño en los temas ambientales, sociales y de gobernanza.

El último año transcurrió en medio de una pandemia sin precedentes, que trajo consigo una crisis económica global, y en un contexto en el que los efectos del cambio climático se hacían cada vez más visibles en todas las latitudes. Nuestra región no fue ajena a estos acontecimientos.

De hecho, Latinoamérica ha sido la región más afectada por el COVID-19: la brecha de desigualdad se acrecentó, como consecuencia de la crisis económica, lo cual generó pérdidas significativas en el empleo, situación que impactó de manera negativa, principalmente, a mujeres y jóvenes que formaban parte de la economía informal y/o

trabajaban en el sector de servicios, dos de los segmentos más afectados por los confinamientos y las restricciones de movilidad.

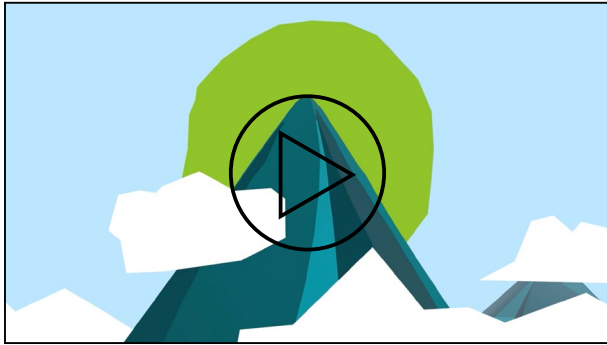
La pandemia, de manera principal, pero también la conjunción de diversas crisis ha acelerado la implementación de cambios estructurales en la forma en la que operan las empresas. El trabajo remoto, el aprendizaje virtual, la reducción de viajes de negocios y la priorización del cambio climático en la estrategia de las organizaciones son algunas de las transformaciones que ocurrieron durante este periodo y que, de otra manera, habrían tomado años.

En Deloitte Spanish Latin America, el compromiso para apoyar a nuestros clientes se mantuvo vigente y enfocado en brindarles las herramientas y conocimientos para responder y gestionar la continuidad del negocio, para aprender y emerger

más fuertes, y, sobre todo, para prosperar y prepararse para la nueva normalidad. En el camino para lograr la adaptación a este nuevo entorno, fuimos testigos, también, de la solidaridad, de la acción colectiva y del sentido de corresponsabilidad de los diferentes actores de la sociedad.

En nuestro caso, la prioridad fue, es y seguirá siendo la seguridad y el bienestar de nuestros profesionales y de sus familias, por lo que, desde el primer día de esta contingencia, implementamos el virtual office como modalidad de trabajo, a la par de diversos servicios de acompañamientos de salud mental para nuestros profesionales y sus familias.

De igual forma, brindamos apoyos económicos para solventar algunas de las condiciones complejas derivadas de la emergencia sanitaria.



Como Firma, junto con nuestros Socios, Socias y profesionales, demostramos nuestro compromiso social, contribuyendo con donativos económicos, servicios pro bono y horas de voluntariado, para beneficiar a mujeres cabeza de hogar, estudiantes, docentes y emprendedores afectados por la pandemia.

Por otro lado, la virtualidad se convirtió en un reto que, no obstante, trajo consigo diversos beneficios, permitiéndonos avanzar en la consolidación de la cultura de Deloitte Spanish Latin America como una sola firma. Desde los diferentes frentes de acción, nuestra diversidad cultural nos permitió generar un impacto significativo en toda la región, rompiendo fronteras físicas. En el trabajo con clientes, la participación y experiencia de nuestros equipos profesionales, provenientes de diferentes geografías, hicieron posible ofrecer distintas perspectivas, las cuales enriquecieron las propuestas y proyectos que entregamos.

Del mismo modo, las capacitaciones virtuales se convirtieron en espacios de intercambio de conocimiento, de puntos de vista y de *networking* para los profesionales, mientras que las actividades de voluntariado o servicios pro bono que llevamos a cabo permitieron que las comunidades accedieran a espacios multiculturales a los que, de otra forma, no tendrían acceso.

Respecto al compromiso por el cuidado del medio ambiente, logramos avanzar en nuestra estrategia *WorldClimate*, que tiene como objetivo alcanzar, para 2030, una operación de cero emisiones netas. En ese sentido, logramos compensar el 100% de las emisiones de nuestra operación y viajes de negocios desde el *FY* 2020, y estamos próximos a compensar las emisiones del *FY* 2021. De igual forma, en los próximos meses, lanzaremos un programa de *e-learning* obligatorio, con el objetivo de que nuestros profesionales se conviertan en agentes de cambio en su entorno, y promover, entre ellos(as), la adopción de comportamientos y la toma de decisiones responsables con el medio ambiente.

En cuanto a nuestra estrategia social, *WorldClass*, se duplicó la meta de impacto a nivel global, a 100 millones de personas en 2030. En el caso de Deloitte Spanish Latin America, me enorgullece destacar que también aumentamos nuestra meta regional, para beneficiar a 5 millones.

Al cierre del año fiscal –objeto de este reporte–, logramos un impacto acumulado de 255,000 personas, lo que nos alienta a seguir contribuyendo a mejorar la calidad de la educación, brindar herramientas para que más jóvenes puedan acceder a un empleo y apoyar a que más emprendimientos y microempresas prosperen en el ecosistema.

Estamos convencidos de que podemos y queremos desempeñar un rol fundamental en la reactivación y reconfiguración económica de la región.

Somos una Firma que lidera el camino, desarrollando nuevas soluciones, productos y servicios que respondan a las expectativas y necesidades de nuestros clientes y que, de igual manera, identifica alternativas y fórmulas de manera constante para incrementar el nivel de eficiencia en la ejecución de nuestras actividades.

De ahí que la innovación se ha convertido en un imperativo de nuestro negocio. Tomando esto en consideración, durante el *FY* 2021, impartimos 2,700 horas de capacitación sobre temas relacionados con la creatividad y la resolución de problemas, y se aprobaron 12 de los 96 proyectos de innovación presentados por nuestros profesionales a través de la iniciativa *#SoyInnovación*

El FY 2021 fue, ciertamente, un año de retos, que puso a prueba la forma en la que trabajábamos, nos relacionábamos con nuestros clientes y colaborábamos con nuestros aliados. Bajo un entorno de gran incertidumbre y escasa información, la resiliencia y mantenernos fieles a nuestro propósito de crear un impacto significativo, así como a nuestros valores compartidos fueron los factores que mantuvieron el norte de nuestra organización, y nos permitieron no solo superar los desafíos coyunturales, sino asegurar que nuestra Firma seguirá respondiendo a las necesidades y excediendo las expectativas de nuestros grupos de interés. En ese sentido, y atendiendo a una exigencia reiterada por parte de nuestros grupos de interés, este informe incorpora métricas ambientales, sociales y de gobernanza (ASG o ESG, por sus siglas en inglés), con base en el marco común de métricas que apoyamos a desarrollar, junto

con el Consejo Internacional de Empresas del Foro Económico Mundial y otras Firmas de servicios profesionales. Con ello, mostramos, de manera transparente y accesible, nuestro avance para contribuir en la consecución de los Objetivos de Desarrollo Sostenible.

En cada acción realizada durante este último año fiscal, hemos podido reconocer las lecciones aprendidas y confirmar la relevancia de nuestro propósito y, sobre todo, de nuestros valores compartidos.

Como organización, estamos orgullosos de comunicar nuestro progreso. Confío en que disfruten la lectura de nuestro Informe de Impacto 2021.

Francisco Pérez Cisneros
CEO Deloitte Spanish Latin America

ODS cubierto (s)	No aplica	Metas cubiertas	No aplica
Contenidos GRI	102-14 103-1, 103-2, 103-3		
Principios Pacto Mundial	No aplica		

Acerca de este reporte

El Reporte de Impacto del FY21 contiene las diferentes acciones, programas e iniciativas junto con el desempeño y resultados de Deloitte Spanish Latin America en materia ambiental, social, económico y de gobernanza. La información reportada es sobre el periodo comprendido entre el 1° de junio de 2020 y el 31 de mayo de 2021.



Estándares utilizados

Global Reporting Initiative (GRI)

La metodología de Global Reporting Initiative se centra en el reporte de los Indicadores de Desempeño definidos en el Marco para la Elaboración de Informes de Sostenibilidad. Dichos indicadores están diseñados para ser utilizados por organizaciones de cualquier tamaño, sector y localización.

Este es el segundo Informe Anual de Deloitte Spanish Latin America tomando como referencia la metodología de reporte de GRI. Este informe se ha elaborado de conformidad con los estándares GRI: opción Esencial y de conformidad con los principios de contenido y de calidad que establece la metodología (**Índice GRI**)

Principios Pacto Mundial

El Pacto Mundial (UN Global Compact) es una iniciativa por mandato de Naciones Unidas que trabaja por una economía global más sostenible e incluyente, que promueve la implementación de 10 Principios universalmente en áreas de Derechos Humanos, Estándares Laborales, Transparencia y Anticorrupción y Medio Ambiente para que formen parte de la estrategia y operaciones de las empresas y facilitar acciones para que las empresas puedan trabajar hacia los Objetivos del Desarrollo Sostenible.

A nivel global Deloitte es signatario del Pacto Mundial, y nuestra Firma Spanish Latin America mantiene su compromiso con la adopción de políticas social y ambientalmente responsables. Para conocer a mayor detalle nuestro avance en los 10 Principios del Pacto Mundial consultar el siguiente **[link](#)**

Objetivos de Desarrollo Sostenible (ODS)

Los 17 ODS fueron creados como parte de la Agenda 2030 para el Desarrollo Sostenible de las Naciones Unidas en 2015 para poner fin a la pobreza y crear un mundo de paz, prosperidad y oportunidades para todos en un planeta sano. Mediante la transformación de los sistemas financieros, económicos y políticos que rigen hoy en nuestras sociedades para garantizar los derechos humanos de todos.

Deloitte Spanish Latin America busca activamente contribuir en la obtención de los Objetivos de Desarrollo Sostenible (ODS) tanto en el trabajo con nuestros clientes, el desarrollo y bienestar de nuestra gente, como a través de la inversión social y ambiental en nuestras comunidades.



Negocio



Resumen



En 2020, Deloitte Spanish Latin America (Deloitte S-LATAM, S. C.) cumplió dos años de consolidación, dando pasos sólidos hacia la unificación de gestión y de procesos, y evidenciando que, hoy, somos la firma líder en servicios profesionales, ofreciendo un enfoque de 360 grados en las áreas de Auditoría, Impuestos y Servicios Legales, Servicios Financieros, Asesoría en Riesgos y Consultoría.

El futuro del trabajo llegó sin previo aviso, derivado de los cambios abruptos generados por la pandemia. En nuestro caso, este fenómeno se convirtió en una oportunidad para avanzar y fortalecernos como una firma de servicios profesionales que ayuda a sus clientes a resolver los desafíos más complejos. Entendimos que teníamos que reinventarnos; hacer uso de las tecnologías en las que hemos invertido; fortalecer las relaciones que hemos cultivado; y apostar aún más por la innovación que hemos fomentado, para estar siempre un paso adelante, desarrollando soluciones para los retos que nuestros clientes y la sociedad enfrentan en el contexto actual.

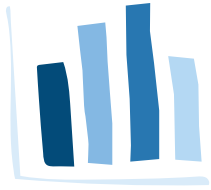
ODS cubierto (s)	<ul style="list-style-type: none"> • ODS 8 Trabajo decente y crecimiento económico • ODS 17 Alianzas para lograr los objetivos 	Metas cubiertas	<ul style="list-style-type: none"> • 8.1, 8.4, • 17.6, 17.16 y 17.17
Contenidos GRI	102-1, 102-2, 102-3, 102-4, 102-5, 102-6 y 102-7 203-1, 203-2		
Principios Pacto Mundial	No aplica		





Por medio de nuestro equipo de profesionales de Auditoría y *Assurance*, a pesar de los desafíos inherentes al trabajo remoto, nos hemos asegurado de brindar servicios con los más altos estándares de calidad, teniendo en cuenta los efectos de la pandemia en los negocios de nuestros clientes, y apoyando a los mismos, a los mercados financieros, a los reguladores y al ambiente de negocios. En otras palabras, hemos realizado auditorías de calidad, que dan certidumbre sobre la información financiera de nuestros clientes.

A través de nuestros servicios de Consultoría, hemos apoyado a nuestros clientes a superar importantes retos de transformación digital y de gestión de talento en entornos virtuales, y hemos acompañado sus procesos de gestión del cambio, en medio de la crisis, buscando generarles resiliencia organizacional. De igual forma, asesoramos la transformación de sus modelos de negocio y la implementación del comercio electrónico (*e-commerce*).



\$50.2B

De ingresos agregados a nivel global.

\$15M

De inversión en iniciativas de innovación.

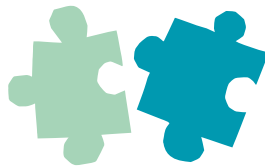


22K

Profesionales cibernéticos en todo el mundo.

15

Relaciones de alianza con proveedores líderes en tecnología a nivel global.



Asimismo, mediante el esfuerzo de nuestro equipo de Asesoría en Riesgos, hemos orientado a nuestros clientes, en un entorno cambiante, a gestionar riesgos no financieros asociados, entre otros tópicos, con la digitalización, así como con intereses Ambientales, Sociales y de Gobernanza (ASG), que cada día toman más relevancia. De igual forma, acompañamos a nuestros clientes en el fortalecimiento de su gobernanza en gestión de riesgos; en la identificación de amenazas cibernéticas y de otra índole, y en la protección y robustecimiento de sus entornos, garantizando su pronta respuesta y recuperación en el mercado.

Por otro lado, por medio de nuestros servicios de Asesoría Financiera, impulsamos la toma de decisiones de nuestros clientes, indicando acciones necesarias para financiar y administrar las disrupciones al interior de sus empresas y sus cadenas de suministro durante la pandemia. Además, nuestros profesionales han brindado soluciones de Finanzas Corporativas para que nuestros clientes puedan responder de manera efectiva a la crisis y los han acompañado en el desarrollo de resiliencia operacional, con miras a asegurar la sostenibilidad financiera de su negocio.

En cuanto a nuestra práctica de Impuestos, por medio de asesorías, una amplia gama de servicios fiscales y combinando la innovación con experiencia y conocimiento de la industria, hemos ayudado a nuestros clientes a abordar los retos que representa la transformación continua de la legislación y a cumplir con sus procesos fiscales. Del mismo modo, nuestros profesionales de Servicios Legales han apoyado a nuestros clientes en su toma de decisiones relacionadas con desafíos corporativos, laborales, contractuales (en relación con las nuevas formas de trabajo, como el trabajo remoto), y de derechos laborales y bienestar de sus empleados.





En conclusión, durante el último año, nuestros profesionales lograron generar nuevas formas de servir a nuestros clientes, sin interrupciones y de manera remota, y su labor ha sido fundamental para ayudar a nuestros clientes a mantener la continuidad de su negocio, a ser resilientes y a transitar su camino de respuesta, recuperación y prosperidad en un entorno de incertidumbre y cada vez más dependiente de la tecnología.



Nuestros servicios

En Deloitte, dividimos nuestros servicios en cinco grandes categorías, con el objetivo de garantizar el mejor resultado para nuestros clientes:



Auditoría y Assurance

Servicios de Auditoría
Servicios de Assurance

Consultoría

Digital Customer & Marketing
Core Business Operations
Enterprise Technology & Performance
Human Capital
Strategy, Analytics and M&A

Asesoría Financiera

Investigación Forense
Fusiones y Adquisiciones
Value Creation & Restructuring
Asesoría en Finanzas Corporativas
Infraestructura y Proyectos de Capital
Real Estate

Asesoría en Riesgos

Riesgo Cibernético
Riesgo Regulatorio
Riesgo Financiero
Riesgo Operativo
Riesgo Estratégico y de Reputación

Impuestos y Servicios Legales

Servicios Externos de Contabilidad, Nómina y Cumplimiento Fiscal - BPS
Servicios Tributarios para Empresas
Servicios Globales para Empleadores
Impuestos Corporativos
Impuestos Internacionales
Precios de Transferencia
Litigio Fiscal
Legal



Ubicaciones/regiones

Contamos con 46 oficinas distribuidas en 16 países, con más de 9,000 profesionales motivados en la ética, calidad, profesionalismo y atención al cliente. Nuestra firma está compuesta por tres regiones o *marketplaces*:



46
oficinas distribuidas
en 16 países



+9,000
profesionales motivados por la ética,
la calidad, el profesionalismo y la
atención al cliente.

México-Centroamérica

Costa Rica
El Salvador
Guatemala
Honduras
México
Nicaragua
Panamá
República Dominicana



Andina

Colombia
Ecuador
Perú
Venezuela

Cono Sur

Argentina
Bolivia
Paraguay
Uruguay



Impacto en nuestros clientes



Midiendo la satisfacción de nuestros clientes

Para nuestra firma, es de suma relevancia crear un **impacto significativo** en todo lo que hacemos con nuestro talento, nuestra sociedad y nuestros clientes; es por ello que una pieza fundamental para conseguir la excelencia como organización es a través de nuestro enfoque hacia el cliente, mismo que se sustenta a través del cuidado en nuestro trabajo, al escuchar y desarrollar acciones puntuales, derivadas del ejercicio de retroalimentación de nuestros clientes.

Todos nuestros servicios son evaluados por los clientes a través de una encuesta de satisfacción.

ODS cubierto (s)	No aplica	Metas cubiertas	No aplica
Contenidos GRI	103-3		
Principios Pacto Mundial	No aplica		





Innovación en un mundo en constante cambio

En Deloitte, la innovación no es una opción, sino un imperativo de negocio. Las grandes tendencias del mundo empresarial y el ritmo del cambio en el mercado nos desafían, constantemente, a desarrollar nuevas soluciones, productos y servicios que respondan a las expectativas y necesidades de nuestros clientes, y a mejorar nuestros procesos para ser más eficientes y eficaces en la ejecución de nuestras actividades.

Por ello, con el fin de mantenernos en línea con las circunstancias globales y a la vanguardia de los cambios y tendencias, hoy, estamos en un constante movimiento hacia el futuro, mediante

una visión estratégica que nos permite convertirnos en un referente digital sostenible, rentable y flexible, generando un mayor valor tanto para la organización como para nuestros clientes.

Dentro de la Firma, contamos con una estrategia de innovación clara, que incorpora objetivos medibles, y se ejecuta a lo largo de toda la región, con el fin de motivar a nuestros profesionales, generar compromiso e involucramiento y aumentar el sentido de pertenencia, para trabajar de forma alineada y coordinada hacia el cumplimiento de nuestros objetivos.

Esta estrategia de innovación está basada en los siguientes tres pilares:

1. Cultura interna.
2. Transformación digital: evolución de nuestros servicios y operación en un esquema digital.
3. Posicionamiento de la Firma: ser una Firma con capacidad de adaptación y resiliencia ante los cambios y la disrupción.

ODS cubierto (s)	<ul style="list-style-type: none"> • ODS 8 Trabajo decente y crecimiento económico • ODS 9 Industria, innovación e infraestructura • ODS 17 Alianzas para lograr los objetivos 	Metas cubiertas	<ul style="list-style-type: none"> • 8.3 • 9.3, 9.b. • 17.6, 17.7, 17.16, 17.17,
Contenidos GRI	No aplica		
Principios Pacto Mundial	Principio 9		

Cultura interna

Con el fin de construir una cultura interna de innovación, hemos desarrollado una serie de iniciativas y programas para el involucramiento y la participación de nuestros colaboradores:

Programa #SoyInnovación Spanish Latin America

Promueve la cultura de innovación dentro de la Firma y permite a los colaboradores desarrollar nuevas ideas para mejorar los procesos y procedimientos internos, así como gestar nuevos servicios o estrategias para impactar, positivamente, a clientes actuales y potenciales. Dicho programa se lleva a cabo a manera de concurso, por lo que las ideas pasan por diferentes etapas de revisión y aquellas que llegan a la final, y son aprobadas para ser implementadas en la Firma, son premiadas.

Para el desarrollo y la implementación de este programa, dedicamos mil 500 horas de trabajo, logrando impactar a 250 profesionales, fomentando una cultura de innovación y desarrollando habilidades profesionales que fortalecen la relación entre los(as) Socios(as) y los colaboradores y, en consecuencia, incrementan el valor de nuestras diferentes Áreas de Negocio y Áreas Estratégicas.

Durante el FY21, se propusieron 96 nuevas ideas, de las cuales 12 ya han sido aprobadas por los paneles de expertos y 6 se encuentran en proceso de aprobación.

Capacitación

Durante el año, llevamos a cabo diferentes actividades e iniciativas, con el fin de impulsar las capacidades y el involucramiento en innovación de nuestros colaboradores, en las cuales hemos invertido 2 mil 700 horas e impactado a 3 mil 350 profesionales.

Una de estas iniciativas recibió el nombre de **Maratón de Innovación** y consistió en un concurso, con *gamification* como base, buscando que los profesionales incorporaran a sus conocimientos distintos conceptos de innovación. Asimismo, desarrollamos talleres de introducción al **Design Thinking**, en los que participaron más de 250 profesionales a lo largo de la región.

Herramientas internas

Durante el FY21, desarrollamos y publicamos un *Newsletter* bimestral, dirigido a todos los profesionales de la Firma, por medio del cual se dieron a conocer distintas iniciativas de innovación en los diferentes Negocios y Áreas Estratégicas.

Adicionalmente, contamos con una plataforma digital, **Innovation Exchange**, disponible para todos los profesionales, que permite el intercambio de información en materia de innovación. Cada trimestre, recopilamos la información correspondiente a los activos digitales e innovaciones generados por cada Negocio / Área

Estratégica, con el fin de mantener actualizada nuestra plataforma.

Transformación digital

Otra parte relevante de nuestra estrategia de innovación ha sido el trabajo para la construcción de nuestra trayectoria de transformación digital.

En Deloitte, la transformación digital ha implicado el rediseño de nuestro modelo de negocio y de nuestros servicios, con el fin de mejorar y adaptar, continuamente, nuestra operación, de tal forma que responda y anticipe las exigencias y demandas de nuestros clientes, generando, al mismo tiempo, nuevas ofertas de servicio. Este cambio y rediseño está apalancado en tres factores clave: tecnologías digitales; atracción y desarrollo de talento; y alianzas estratégicas.

Adicionalmente, nuestra estrategia de transformación digital se desarrolla tomando en cuenta los siguientes dominios:

- 1. Nuevos modelos de negocio:** reinención del negocio, buscando fuentes de ingreso diferentes
- 2. Nuevos modelos de operación:** transformación de los modelos de operación tradicionales, para adaptarnos al cambio.



3. Nuevas experiencias para los clientes: ofertas personalizadas, relevantes y atractivas.

Durante el *FY21*, identificamos 55 iniciativas a lo largo de los tres dominios de transformación digital, las cuales se encuentran en proceso de implementación, con una inversión aproximada de 15 millones de dólares.

Nuestra visión a futuro

En Deloitte, año con año, queremos mejorar, crecer y ofrecer servicios de calidad que se adapten a las necesidades y expectativas de nuestros clientes, con base en las tendencias de nuestro mundo. En consecuencia, contamos con una visión a futuro para desarrollar e implementar nuevos programas e iniciativas en 2022:

Storytelling

A través de la técnica del *storytelling*, compartiremos con nuestros profesionales el conocimiento y la experiencia de nuestros Socios en temas de negocio.

Tecnologías disruptivas

Capacitaremos a nuestros profesionales sobre tecnologías disruptivas, como *Cyber*, *Cloud*, *RPA*, entre otras, según su Negocio o Área Estratégica.

Singularity University

En colaboración con el equipo de Singularity University en Colombia, hemos diseñado un programa para tomadores de decisiones, el cual permite que desarrollen habilidades de liderazgo en escenarios de transformación digital.

Posicionamiento de la Firma

El posicionamiento de nuestra Firma, como referente innovador y en alianza con el ecosistema emprendedor, es uno de nuestros principales objetivos estratégicos.

En este sentido, lanzamos el programa *LetStartup*, el cual se enfoca en la búsqueda de *startups* o emprendimientos en etapa de crecimiento, en Latinoamérica, con el objetivo de brindarles asistencia y generarles oportunidades de negocio, mediante alianzas estratégicas que nos permitan generar nuevas soluciones de negocio, alineadas a los objetivos de la Firma, y ampliar nuestro portafolio de soluciones para los clientes.





Interés general

En medio de la incertidumbre que trajo la conjunción de una crisis sanitaria, económica, social, ambiental y de confianza en los gobiernos y las instituciones, las empresas han asumido un rol más relevante en la resolución de los problemas más complejos de la sociedad. Esto implica una mayor responsabilidad con los grupos de interés, que incluyen, entre otros, a clientes, colaboradores, proveedores y comunidades, quienes esperan que las organizaciones les rindan cuentas del desempeño financiero, pero también del impacto positivo en la sociedad y en el medio ambiente.

En este sentido, Deloitte, al ser una organización orientada por un propósito, puede responder y adaptarse de una manera orgánica a las expectativas de sus grupos de interés, manteniendo la relevancia de sus actividades y actuando en favor del interés general de la sociedad. Es por esto que consideramos fundamental rendir cuentas sobre métricas Ambientales, Sociales y de Gobernanza (ASG), desde la perspectiva de nuestros servicios, nuestra gente, operación y nuestro impacto en la sociedad.

Servicios

El compromiso de Deloitte con el actuar responsable en los negocios subyace a todo lo que hacemos. Es más que solo hacer lo correcto, se trata de demostrar cómo vivimos nuestro propósito y Valores Compartidos todos los días. Esto se articula en la Declaración del **Compromiso con las prácticas de Negocios Responsables**, que describe nuestras creencias y los compromisos que hemos asumido para informar nuestra toma de decisiones.

ODS cubierto (s)	<ul style="list-style-type: none"> • ODS 11 Ciudades y comunidades sostenibles • ODS 16 Paz, justicia e instituciones solidas 	Metas cubiertas	<ul style="list-style-type: none"> • 11.6 • 16.5, 16. b.
Contenidos GRI	102-12, 102-13 203-2		
Principios Pacto Mundial	Principio 1, Principio 2, Principio 6, Principio 7, Principio 9 y Principio 10.		

Deloitte ofrece servicios de auditoría y aseguramiento, consultoría, asesoría financiera, asesoría en riesgos e impuestos en todo el mundo, siempre esforzándose por actuar en favor del interés general, ejercer los más altos estándares éticos y brindar servicios de la más alta calidad. A continuación, se presentan algunos ejemplos de cómo estos servicios benefician el interés público.

Auditoría y Assurance

Nuestra firma proporciona servicios de Auditoría y Assurance que sirven al interés general, ya que generan confianza y fomentan la transparencia entre los grupos de interés en el mundo de los negocios a nivel global. Los auditores independientes de Deloitte ayudan al sistema de mercados de capitales a funcionar con mayor confianza, refrendado o expresando opiniones sobre si los estados financieros, los controles internos y los informes regulatorios se preparan de acuerdo con los marcos de información aplicables.

Deloitte se compromete a mejorar constantemente los procesos de auditoría en un proceso de mejora continua, con la aplicación de alta tecnología y con el involucramiento de especialistas en las diversas materias. Estas acciones son esenciales para mantener la confianza de los inversionistas y brindar estabilidad a los mercados financieros globales y locales. Un ejemplo relevante es el

desarrollo de *Levvia*, una herramienta que permite a nuestros profesionales realizar auditorías de calidad en empresas privadas y poco complejas de forma muy eficiente.

En Deloitte, realizamos inversiones continuas en nuestros procesos de transformación, innovación, tecnología y talento especializado, enfocados a nuestros procesos de mejora continua de calidad, que nos permiten seguir liderando la profesión en el mercado de auditoría externa en la región.

Consultoría

Nuestra Firma ayuda a las organizaciones a tomar medidas decisivas, a innovar y transformar su negocio y lograr resultados sostenibles. Nuestros profesionales trabajan junto a organizaciones públicas y privadas en todas las industrias, para ayudar a desarrollar e implementar estrategias que les permitan abordar sus desafíos más complejos.

Para cumplir con estos objetivos, implementamos distintas herramientas, como *Margin Plus*, una herramienta que ayuda a tomar acciones sostenibles que permitan capturar ahorros, mejorar los márgenes y asignar estratégicamente recursos a iniciativas de crecimiento. De igual forma, bajo *Adaptive / Cloud*, se desarrollaron, entre otras, tres herramientas: *Universal Banking Accelerator*, *Insurance Accelerator* y *Universal Pharma Accelerator*, que ayudan a los líderes de estas

industrias a tener mejor información para la toma de decisiones clave y definir planes para sus negocios.

Asesoría en Riesgos

En un mundo en constante y acelerada evolución, ayudamos a las empresas a gestionar los riesgos con soluciones de Controles Internos, Riesgo Cibernético y Estratégico, y Soporte Regulatorio. Los profesionales de Asesoría en Riesgos se conectan con los desafíos complejos y únicos de los clientes, lo que les permite lograr resultados positivos, crecimiento sostenible y un impacto social positivo.

Como parte de nuestra oferta sobre cambio climático y soluciones de sostenibilidad, estamos comprometidos con guiar a las organizaciones hacia futuros más sostenibles. De igual forma, Deloitte Cyber asesora, implementa y opera un portafolio integral de soluciones cibernéticas para anticipar y prepararse para los riesgos cibernéticos del futuro. Los ciberataques están en aumento con una creciente persistencia y sofisticación. Deloitte Cyber ayuda a las organizaciones a identificar sus riesgos, prepararse y detectar las amenazas, fortalecer y proteger sus entornos, y, lo que es más importante, responder y recuperarse.

Desde la práctica de Asesoría en Riesgos se han creado herramientas tecnológicas que han



mejorado nuestra oferta de servicios como *Stress engine*, que tiene como objetivo mejorar el proceso de toma de decisiones, el cumplimiento regulatorio y la gestión del binomio riesgo-retorno. De igual forma, se desarrolló *DataChecker*, una herramienta basada en *Data Analytics*, que permite apoyar el monitoreo continuo y recabar indicadores a lo largo del flujo de trabajo, rompiendo con los silos organizacionales.

Asesoría Financiera

Nuestro equipo provee estrategias y servicios a nuestros clientes en cada fase del ciclo económico de sus negocios. Contamos con expertos en el desarrollo de estrategias financieras que ayudan a agregar valor a las empresas y a sus accionistas.

Los asesores forenses de Deloitte ayudan a las organizaciones y gobiernos a combatir el fraude, los delitos económicos y financieros. Ayudamos a nuestros clientes a identificar y responder proactivamente a la malversación, implementar sistemas para monitorear y detectar problemas, y abordar incidentes de manera rápida y eficiente.

Con el objetivo de prestar los mejores servicios, hemos incorporado *Data analytics*, que ha permitido optimizar el tiempo que se invierte en procesos y mejorar la calidad del análisis de la información que le brindamos a nuestros clientes. De igual forma, dentro

de los servicios de investigación forense, se implementó *Voice Analytics*, que, en procesos de contratación de talento, ayuda a reconocer qué candidatos a una posición dentro de las organizaciones pueden llegar a ser confiables para, de esta forma, mitigar riesgos

Impuestos y Servicios Legales

Deloitte ayuda a las empresas y a las personas físicas a cumplir con las obligaciones fiscales, guiándolos a través de leyes fiscales nacionales e internacionales, las cuales pueden ser complejas o cambiar rápidamente.

Estos esfuerzos promueven un mayor nivel de cumplimiento tributario, el fomento de la buena gobernanza fiscal, la transparencia y la cooperación, y la reducción del número de disputas fiscales al permitir su resolución y facilitando la recaudación de ingresos por parte de las autoridades fiscales de todo el mundo. Todos estos son componentes vitales de un sistema tributario eficaz que apoye los cimientos de la sociedad.

De igual forma, nuestro equipo de legal ofrece asesoría de la más alta calidad en las diversas transacciones comerciales que nuestros clientes lleven a cabo, incluyendo la asesoría legal en la estructuración, elaboración, negociación y cierre de dichas operaciones.

En términos de innovación, en las prácticas de impuestos continuamente implementamos herramientas utilizadas a nivel global, y desarrollamos y ponemos en marcha múltiples herramientas para apoyar el cumplimiento de las obligaciones fiscales y aduaneras de nuestros clientes, entre ellas, destacamos *Digital Tax Analyzer* y *Dtrade Insight*, las cuales permiten realizar análisis detallados de indicadores fiscales y de comercio exterior. La evolución de la tecnología aplicada en materia tributaria nos obliga a estar a la vanguardia en el desarrollo de herramientas tecnológicas de aplicación general y *ad hoc*, que satisfagan las necesidades de nuestros clientes

Gente

Deloitte contrató a casi 1,404 profesionales en Spanish Latin America, y sigue comprometido con el desarrollo de líderes en todos los niveles de la organización. Estimamos que el total de horas de aprendizaje para el año fiscal 2021 fue de 93 horas por profesional. Nos esforzamos por proporcionar una cultura inclusiva en el lugar de trabajo, respaldada y cimentada en el respeto, porque creemos que trabajar y aprender con personas de diferentes orígenes, culturas y estilos de pensamiento ayuda a nuestra gente a convertirse en mejores profesionales y líderes en sus carreras en Deloitte y más allá de nuestra organización.



Sociedad

Deloitte se compromete a tener un impacto significativo para la sociedad. A través de *WorldClass* nos estamos centrando en mejorar la calidad de la educación, desarrollar habilidades laborales y promover el emprendimiento en Latinoamérica, con el objetivo de impactar a 5 millones de personas para 2030. A través de nuestras Iniciativas de *Impact EveryDay*, también hemos sido contundentes al proporcionar y promover el apoyo necesario a las comunidades para responder a la pandemia del COVID-19.

Operaciones

El compromiso de Deloitte con la sostenibilidad nos impulsa a gestionar nuestras operaciones de manera responsable y defender iniciativas ambientalmente sostenibles en toda la organización y en la cadena de suministro a nivel regional. Creemos que debemos liderar el camino para construir un mundo mejor, más fuerte y sostenible. *WorldClimate*, la estrategia de cambio climático de Deloitte, se formuló en el año fiscal 2020, para enfocar a la organización en la toma de decisiones climáticas responsables. Cuatro pilares sustentan la dirección estratégica de esta iniciativa:

1. Lograr cero emisiones netas de gases de efecto invernadero para 2030;

2. Abordar las políticas y procedimientos internos de Deloitte para alinearse con sus objetivos climáticos;
3. Educar e inspirar a las personas de Deloitte para que actúen de manera responsable en materia de cambio climático; y
4. Trabajar con los ecosistemas para crear un impacto colectivo.



Medio ambiente



Resumen



En Deloitte, estamos comprometidos con la sostenibilidad a largo plazo, abordando nuestros propios impactos ambientales y los desafíos mundiales del cambio climático, e invitamos y apoyamos a otras organizaciones a hacer lo mismo.

Deloitte está ayudando a sus clientes a reimaginarse y a reinventar la forma en la que su talento trabaja, se traslada y vive, por medio de tecnologías innovadoras, así como de enfoques y soluciones digitales, para abordar los problemas nuevos, complejos y urgentes en materia medioambiental.

El cambio climático ha sido clave en la definición de las estrategias de nuestra organización y, en consecuencia, nos hemos enfocado en tecnologías limpias y en la innovación. Deloitte aborda este fenómeno no solo como un factor de riesgo, sino también como una oportunidad de crecimiento, a través de acciones de mitigación, adaptación y transición hacia una economía baja en carbono.

ODS cubierto (s)	<ul style="list-style-type: none"> • ODS 12 Producción y consumo responsables • ODS 13 Acción por el clima • ODS 17 Alianzas para lograr los objetivos 	Metas cubiertas	<ul style="list-style-type: none"> • 12.2, 12.5, 12.6, 12.8 • 13.1, 13.3, • 17.14
Contenidos GRI	103-1, 103-2, 103-3 302-1, 302-3, 302-4, 303-1, 303-5	305-1, 305-2, 305-3, 305-4, 305,5 306-3	
Principios Pacto Mundial	Principio 7, Principio 8, Principio 9		





Consideramos que asegurar la resiliencia de la Firma requiere de una buena preparación ante los retos asociados al cambio climático, mientras se llevan a cabo medidas para alcanzar un futuro con emisiones netas cero y se trabaja en la protección de la naturaleza y de las comunidades. Mejorar en este aspecto implica, por lo tanto, evaluar cómo el cambio climático creará nuevos riesgos o modificará los actuales. Además, en un sentido amplio, la construcción de sistemas resilientes implica, a su vez, una transformación tecnológica y una transición hacia una economía descarbonizada.

Anteriormente, el modelo de negocio tradicional de Deloitte requería que nuestros profesionales viajarán, de forma constante, a visitar a nuestros clientes. Sin embargo, a partir de la pandemia del COVID-19, hemos reducido, significativamente, todas las formas de viaje y las hemos reemplazado por trabajo virtual.

De igual forma, como todas nuestras reuniones se han llevado a cabo de manera remota, de hogar a hogar, casi todas nuestras oficinas han permanecido inactivas. Este cambio de enfoque en nuestras operaciones, junto con acciones proactivas tomadas en el año fiscal 2020, permitieron que nuestras emisiones de CO2 registradas en el año fiscal 2021 disminuyeran 85%, en comparación con los niveles prepandémicos (FY 2019).





WorldClimate Nuestra estrategia

En el año fiscal 2021, Deloitte lanzó **WorldClimate**, una estrategia que impulsa decisiones climáticas responsables dentro de nuestra organización y más allá, a fin de abordar la urgente crisis climática del mundo con acciones alcanzables, medibles y basadas en el método científico. Nuestros líderes, guiados por nuestro CEO Global, están comprometidos y alineados con la meta de descarbonización a 1.5 °C, porque consideramos que cualquier iniciativa menos ambiciosa no tendrá el impacto que nuestro mundo necesita, y estos objetivos de reducción de carbono de WorldClimate de Deloitte están validados por la iniciativa *Science Based Targets*.

Con WorldClimate, reconocemos que son necesarias las acciones colectivas para combatir el cambio climático y, en consecuencia, hemos adoptado un enfoque efectivo, conformado por tres ejes: 1) las acciones que tomamos; 2) las acciones que inspiramos en nuestra gente; y 3) las acciones que tomamos con otras organizaciones de nuestro ecosistema.

Además, Deloitte está comprometido con lograr que nuestras operaciones generen cero emisiones netas de Gases de Efecto Invernadero (GEI) para 2030 y, a fin de conseguirlo, estamos incorporando la sostenibilidad en las políticas y prácticas de toda la organización, y empoderamos a nuestro talento para que tome decisiones respetuosas con el medio ambiente que motiven a otros a hacer lo mismo.

Metas

En Deloitte, estamos decididos a alcanzar cero emisiones netas para 2030 y a extender nuestro impacto significativo más allá de nosotros mismos —a través del empoderamiento de nuestros profesionales e involucrando a nuestros ecosistemas en elecciones climáticas responsables— con los siguientes objetivos, agrupados en cuatro pilares.



Reducción de emisiones

Cero emisiones netas para 2030



Operación verde

Políticas y prácticas internas coherentes



Agentes de cambio

Habilitar a nuestra gente en su acción individual y colectiva



De la mano con nuestro ecosistema

Comprometernos con nuestros grupos de interés para abordar el cambio climático





Cero emisiones netas para 2030

- Reducir nuestras emisiones de viajes de negocios en 50% por Empleados de Tiempo Completo (FTE, por sus siglas en inglés) para el FY 2030.
- Abastecer de energía 100% renovable a nuestros edificios para el FY 2030.
- Convertir 100% de nuestra flota de vehículos a híbridos y eléctricos para el FY 2030.
- Comprometernos con nuestros proveedores principales, para que adopten *Science Based Targets*.
- Invertir en soluciones de compensación significativas para las emisiones que no podamos eliminar.



De la mano con nuestro ecosistema

Comprometernos con nuestros grupos de interés para abordar el cambio climático

- Colaborar con clientes, aliados, ONGs, gremios, proveedores y otros grupos de interés para combatir el cambio climático



Operación verde

Políticas y prácticas internas coherentes

- Asignar a un Líder responsable de la estrategia *WorldClimate* en cada geografía.
- Priorizar, en la Agenda Ejecutiva, la discusión sobre el cambio climático.
- Integrar consideraciones inteligentes sobre el medio ambiente al momento de tomar decisiones sobre nuestras operaciones, inversiones y oficinas.



Agentes de cambio

Habilitar a nuestra gente en su acción individual y colectiva

- Educar a nuestros empleados sobre su impacto en el cambio climático —derivado de sus hábitos de consumo y uso de productos—, a fin de involucrarlos a tomar decisiones positivas para el medio ambiente, en su hogar y en su trabajo, y puedan generar un efecto amplificador a través de sus redes personales.



Medio Ambiente en números

Durante el FY21 Deloitte sigue adoptando posturas de reducción de su huella ambiental y orientados por la estrategia de WorldClimate ha logrado obtener los siguientes resultados:

En el FY2021 se redujeron en un 67% las emisiones de alcance 1 y 2 con relación a la línea base del FY2019. De igual forma, las emisiones de alcance 3 por viajes de negocio se redujeron en un 95%. Esta disminución se debe principalmente a las medidas adoptadas por la contingencia del COVID-19 como el trabajo remoto y la reducción significativa en los viajes de negocios. Los detalles de nuestras emisiones de gases de efecto invernadero y el rendimiento frente a los objetivos se incluyen en el Tabla de referencia **Métricas de desempeño**.

	Unidades	FY20	FY21	Variación
Emisiones Alcance 1	Ton CO2e	214	41	<u>-422%</u>
Emisiones Alcance 2	Ton CO2e	2,198	1,233	<u>-78%</u>
Emisiones Alcance 3 (viajes)	Ton CO2e	7,046	721	<u>-877%</u>
Emisiones Alcance 3 (PG&S)*	Ton CO2e	No reportado	12,549	
Total de emisiones	Ton CO2e	9,458	14,544	35%
Consumo de electricidad	kWh	7,202,557	3,820,343	-89%
Consumo de agua	m3	31,461	29,345	-7%
Consumo de papel	kg	62,379	26,438	-136%
Reciclaje de papel	kg	28,258	3,787	-646%
Residuos	kg	248,792	99,033	-151%
Reciclaje misceláneos	kg	34,764	19,927	-74%
Viajes aéreos	km	41,816,741	1,450,983	-2782%
Viajes terrestres	km	375,994	432,065	13%
Noches de hotel	# noches	19,751	2,214	-792%

* En el año fiscal 2021, se revisó la metodología para calcular las emisiones de PG&S (*Purchased Goods and Services*) para usar fuentes de datos más precisas, como específicas del proveedor. Primer año en el que se reportan estas emisiones alcance 3.



Prioridades medio ambientales



Como Firma, nos hemos comprometido a abordar la urgente crisis climática con acciones alcanzables, medibles y basadas en la ciencia.

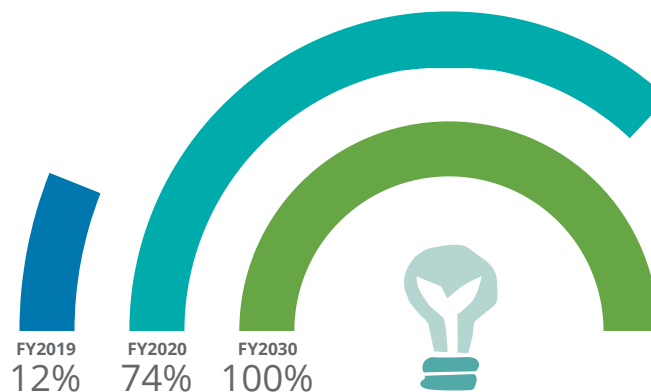
Con ese espíritu y con la determinación de “impulsar la acción climática rápidamente”, Deloitte se ha unido a las tres iniciativas centrales del *Climate Group*, apoyando la electricidad renovable (RE100), la adopción de vehículos eléctricos (EV100) y la eficiencia/productividad energética (EP100); y somos una de las 13 organizaciones que han hecho este triple compromiso.

Alineados con lograr cero emisiones netas para 2030, como parte de nuestra iniciativa *WorldClimate*, estamos en constante evolución de nuestras prácticas comerciales, para satisfacer nuevas demandas, desarrollar soluciones innovadoras y fomentar un entorno que lidere con el ejemplo en la búsqueda de una reducción en la economía del carbono.

Nuestros compromisos con las iniciativas del *Climate Group*, tomados en conjunto, son una muestra de responsabilidad e impulso a las decisiones climáticas responsables en nuestra organización y más allá; sin embargo, Deloitte también ha formulado sus propios objetivos para reducir las emisiones de Gases de Efecto Invernadero (GEI), los cuales han sido validados

por la iniciativa *Science Based Targets* (SBTi) como una vía para alcanzar la reducción de 1.5 °C, y estamos trabajando con otros actores gubernamentales y no gubernamentales, con el fin de aprovechar nuestro tamaño y escala en la carrera hacia las cero emisiones, generando una inercia que permita a otros lograr cero emisiones netas en 2050.

Consumo de electricidad renovable



Notas: Las cifras se agrupan en toda la organización global de Deloitte.



Las emisiones brutas de Gases de Efecto Invernadero (GEI) de Deloitte Spanish Latin America (alcances 1, 2 y 3) disminuyeron 88% en comparación con la línea de base del año fiscal 2019, y esta reducción es, principalmente, el resultado de los decrecimientos significativos de viajes de negocios, sin tomar en cuenta nuestras emisiones por Adquisición de Bienes y Servicios (PG&S).

Por su parte, si bien nuestra estrategia medioambiental actual está centrada en la energía y en las emisiones de Gases de Efecto Invernadero (GEI), también estamos trabajando, activamente, en mejorar nuestros sistemas de gestión del agua, así como nuestras estrategias de residuos y de plásticos de un solo uso.

Cadena de suministro y ecosistemas

A partir de este año, comenzamos a calcular las emisiones de nuestra cadena de suministro más allá de los viajes de negocios. Como resultado, en el año fiscal 2021, se estima que nuestras emisiones de bienes y servicios adquiridos constituyeron, aproximadamente, 86% de nuestras emisiones agregadas y, por lo tanto, disminuir estas emisiones, hoy, es un componente clave de nuestra estrategia de reducción de carbono.

Idealmente, todos nuestros proveedores deberían alinearse, en última instancia, con la vía de



reducción de carbono de 1.5 °C y, para mejorar la cuantificación de las emisiones de los bienes y servicios adquiridos y comprender el compromiso de nuestros aliados con el clima, actualmente, solicitamos a los proveedores más grandes

de Deloitte Global responder un cuestionario específico sobre la cadena de suministro de CDP, a fin de trabajar activamente con ellos en esta ambición.

Asimismo, nos encontramos en un proceso de gestión y homologación de toda nuestra cadena de suministro en los 16 países que conforman Deloitte Spanish Latin America, lo cual facilitará la medición y la gestión de nuestro impacto en la cadena y nos ayudará a alcanzar estas ambiciosas metas en el futuro.

Gente

En Deloitte, reconocemos que una de las formas más poderosas de promover la acción sobre el cambio climático es a través de nuestra gente y, por ello, el impacto ambiental de cada profesional, si bien no forma parte de la huella que mide y reporta la Firma, conforma un aspecto fundamental de nuestra estrategia de acción. Tenemos una ambición: permitir que nuestra gente tome decisiones climáticas positivas en el hogar y en el trabajo, y las amplifique a través de sus redes personales.

Como consecuencia, durante el año fiscal 2021, creamos un e-learning obligatorio para todos los profesionales de Deloitte —que deberán completar en 2022—, a fin de que conozcan los impactos del cambio climático, las acciones de nuestra Firma y cómo pueden tomar acciones positivas para la sostenibilidad de nuestro mundo. Esta capacitación se ve reforzada por una herramienta de aprendizaje: CURA, que ofrece contenido adicional, organizado en diferentes secciones y temas, y permite a las personas elegir sus áreas de interés para una experiencia personalizada.

Energías renovables

Durante el año fiscal 2022, realizaremos un estudio a profundidad, que incluye a los 16 países que conforman a Deloitte Spanish Latin America, para conocer la viabilidad y las mejores opciones del uso de energías renovables en todas nuestras oficinas operativas. Una vez finalizado este estudio, definiremos una hoja de ruta para adquirir energías renovables y operar con las mejores condiciones en cada geografía.

Hoy, nuestros compromisos ambientales se encuentran más presentes que nunca en las decisiones que gestionan nuestras operaciones en todos los países, permitiéndonos recorrer el camino hacia alcanzar las cero emisiones netas de carbono.





8% de nuestros proveedores globales (por emisiones) adoptó objetivos ambientales basados en la ciencia; y 10% adicional se ha comprometido a establecer estas metas a la brevedad.

Compensaciones

La descarbonización, utilizando enfoques basados en la ciencia, es primordial para nosotros. Cuando establecimos un objetivo de emisiones netas cero para 2030, sabíamos que lograrlo requeriría, en última instancia, la necesidad de eliminar el carbono de nuestras operaciones a través de mecanismos de mercado y, mientras se concluye esta transición,

Deloitte ha optado por compensar sus emisiones continuas a través de la compra de créditos que promueven proyectos sustentables, al tiempo que reconoce que esta iniciativa no reemplaza la necesidad de reducir su impacto ambiental, de acuerdo con los enfoques basados en el método científico.

Alianzas

Desde el año fiscal 2021, hemos establecido alianzas estratégicas con organizaciones privadas y de la sociedad civil, a fin de impulsar y mejorar nuestras estrategias internas. Estas colaboraciones han ido creciendo y aumentando, generando mayor valor e impacto en cada una de nuestras acciones ambientales.

TCFD

Por su parte, en Deloitte, reconocemos las recomendaciones del Grupo de Trabajo sobre Divulgaciones Financieras Relacionadas con el Clima —en inglés, *Task Force on Climate-related Financial Disclosures* (TCFD)— como un marco útil para evaluar e informar sobre los riesgos y oportunidades relacionados con el medio ambiente. En consecuencia, Deloitte Global ha emitido su primer informe TCFD este año y anticipamos que aprovecharemos esa información en futuros reportes.





Social



Resumen



El año pasado fue un periodo inusual y de muchos desafíos, más allá de la pandemia. La incertidumbre financiera, los fenómenos naturales y el estrés ocasionado por el distanciamiento social puso a prueba a la sociedad y a las organizaciones. Sin embargo, esta situación nos dio también la oportunidad de reinventarnos y crear estrategias para mitigar los efectos del COVID-19 y, al mismo tiempo, asegurarnos de que nuestra gente siguiera consolidando su experiencia y tuviera oportunidades para desarrollar su potencial.

Lo anterior, mientras seguíamos avanzando en nuestros objetivos de contribuir a la educación, empleabilidad y emprendimiento en las geografías en las que tenemos operación.

ODS cubierto (s)	<ul style="list-style-type: none"> • ODS 1 Fin de la pobreza • ODS 4 Educación de calidad • ODS 5 Igualdad de género • ODS 8 Trabajo decente y crecimiento económico 	<ul style="list-style-type: none"> • ODS 9 Industria, innovación e infraestructura • ODS 10 Reducción de las desigualdades • ODS 17 Alianzas para lograr los objetivos 	Metas cubiertas	<ul style="list-style-type: none"> • 1.2, 1.4 • 4.3, 4.4, 4.5, 4.b • 5.1, 5.5, • 8.3, 8.5, 8,6 • 9.3 • 10.2, 10.3 • 17.16, 17.17
Contenidos GRI	103-1, 103-2, 103-3, 403-6, 403-9, 404-1, 404-2, 404-3, 405-1			
Principios Pacto Mundial	Principio 1, Principio 2, Principio 6			





Principales logros y avances

A pesar de los retos enfrentados por la pandemia a causa del COVID-19, nuestro FY21 fue un periodo de muy buenos resultados en materia de impacto social ya que logramos ser más eficientes con menos recursos, sin afectar la calidad del impacto que generamos en nuestras poblaciones objetivo. Se llevaron a cabo un mayor número de iniciativas alineadas a WorldClass y por consecuencia se logró un mayor alcance en cuanto a gente impactada e incrementamos el número de profesionales que se registraron como voluntarios y las horas dedicadas a voluntariado.

Indicador	FY20	FY21
Personas impactadas	37,940	154,221
Donativos Firma	\$873,743	\$363,968
Donativos socios y <i>staff</i>	\$39,245	\$167,057
Donativos en especie	\$64,534	\$12,040
Horas de voluntariado tradicional	4,623	0
Horas de voluntariado en <i>skills</i>	2,018	8,816
Horas probono	12,017	13,202
Inversión total	\$1,980,831	\$1,602,734





Historias de impacto

Como parte de nuestro compromiso con la sociedad y para el cumplimiento de las metas establecidas, durante el FY21 se implementaron una serie de programas e iniciativas que nos permiten tener un mayor alcance para la generación de impacto en las comunidades de los diferentes países en los que operamos.

Inversiones sociales

WorldClass

La cuarta revolución industrial que hemos presenciado en los últimos años y la cual continúa, implica una serie de cambios que requieren de nuestra adaptación y resiliencia. Sin embargo, a nivel mundial, millones de personas se están quedando rezagados, incapaces de cumplir sus aspiraciones y alcanzar su potencial. Por lo que en Deloitte desarrollamos la iniciativa *WorldClass*, la cual busca generar un impacto significativo

mediante la contribución en las tres E's: Educación, Emprendimiento y Empleabilidad. Para esto, la participación de cada uno de nuestros colaboradores es fundamental a través de sus habilidades y experiencia para apoyar a la comunidad a desarrollar habilidades laborales, mejorar los resultados educativos y acceder a mejores oportunidades que les permitan tener éxito en esta nueva economía.

A través de esta iniciativa, trabajamos para brindar acceso a la educación y el desarrollo de habilidades en comunidades desatendidas en todo el mundo. Sin embargo, debido a la interrupción causada por la pandemia, la desigualdad educativa, el desempleo y la brecha de habilidades han incrementado.

Por tanto, ampliamos nuestra ambición y nos hemos establecido la meta a nivel global de impactar a 100 millones de personas para 2030.

En Deloitte Spanish Latin America, durante el FY21 nuestra meta de impacto mediante *WorldClass* la elevamos de 3.5 millones a 5 millones de personas.



Para alcanzar nuestros objetivos propuestos, debemos alinearnos en torno a una misión y visión comunes, aumentar los esfuerzos y enfocar nuestros recursos para lograr un impacto significativo en un desafío compartido en todo el mundo.

Mejores Empresas Mexicanas (MEM)

MEM es una iniciativa promovida desde 2010 por Deloitte en conjunto con Citibanamex y el Tec de Monterrey, con el objetivo de reconocer e impulsar, sin costo, a empresas medianas privadas de México que sobresalen en su desempeño de gestión del negocio.

Mediante este reconocimiento y apoyo se busca promover buenas prácticas dentro de la comunidad empresarial, compartir experiencias y conocimientos entre las diferentes empresas y los expertos de negocio y generar información relevante como estadísticas y benchmarks para la comunidad con la finalidad de contribuir y promover el crecimiento y expansión de las empresas medianas.

Nos enfocamos en medianas empresas porque:

- Crean más del 70% del empleo en México
- Generan más del 50% del PIB
- Su crecimiento es fundamental para mejorar la economía mexicana

- La mayoría de ellos no tienen los medios para invertir en servicios de consultoría o asesoría
- Por lo general, no tienen acceso a información y datos con respecto a su industria
- + 70% de las empresas son de propiedad familiar

Deloitte asigna *coaches* que acompañan a las empresas participantes en el programa Mejores Empresas Mexicanas y, de igual forma dan mentoría a estudiantes del Tecnológico de Monterrey. Para la edición de MEM 2020, contamos con la participación de 85 profesionales de la firma, en 168 empresas, que dedicaron entre 10 y 20 horas para impartir sesiones de coaching sin costo a cada empresa asignada.

Asimismo, se llevaron a cabo encuestas para identificar las principales preocupaciones de las empresas con el fin de emitir un reporte de recomendaciones de apoyo para enfrentarlas.

En la edición 2021, Mejores Empresas Mexicanas contó con 278 empresas registradas, de las cuales 222 resultaron elegibles. De esas empresas, 191 pasaron a la fase II y actualmente 154 están siendo evaluadas.

Impacto

En las 11ª ediciones anteriores



1,255

Reportes de retroalimentación

Para 455 empresas de todas las ediciones



166

Historias de Impacto

De las empresas mexicanas participantes

Durante 2021 (12ª edición)



155

Coaches

Participando en la edición 2021
↓
(100 socios 002 Directores
006 Gerentes 008 Miembros MEM)



191

Historias de Impacto

Con *coaches* asignados en fase II



155

Coaches

Participando en proceso de evaluación



Testimonios de las empresas

netLogistiK

Francisco Giral | Director General netLogistik

MEM ha sido para netLogistiK la forma de crecer tres veces en personal y cinco veces en utilidades en siete años. Es la manera en la que aprendemos todos los días a agregar más valor, en la que sabemos qué tan bien estamos haciendo las cosas a través de la evaluación y el *coaching* que recibimos, y es la forma en hacernos acompañar de gente y empresas que nos hacen ser mejores cada día.

Meda Casa

Juan Pablo Gutiérrez | CEO Meda Casa

Sabíamos lo que queríamos, pero el camino fue más claro con la ayuda de MEM. Trabajar con las mejores prácticas nos permitió ser una empresa más creativa, mas rentable y centrada en las personas que colaborn con nosotros.

Pegaso Tecnología

Javier Vega | CEO Pegaso Tecnología

Participar en Mejores Empresas Mexicanas es la mejor manera de realizar una introspección empresarial para identificar las fortalezas y oportunidades de la organización. Toda empresa mediana que quiera de verdad buscar un modelo de mejora operativa debería participar. Todos ganan; los clientes, los empleados, los proveedores y la comunidad.

Lapi

Jeaninne Rodríguez | Gerente de Marketing

Creamos nuestro futuro a través de la mejora e innovación continua. MEM ha sido un excelente indicador del avance que hemos logrado año tras año.

Grupo Ceres

Guillermo Elizondo | Presidente

La retroalimentación ha sido muy importante, hemos podido analizarnos mejor, conocer nuestras debilidades y darnos cuenta de las oportunidades que hay y por qué no, de nuestras fortalezas.



En la edición MEM 2020 se reconocieron a 101 empresas y se contó con 10 nuevos casos de éxito durante pandemia

En el primer semestre de 2021, se lanzó el programa de Mejores Empresas en Colombia, Argentina y Centroamérica.

Próximamente se busca extender el programa a Brasil y Uruguay.



Mi voluntariado

Dando respuesta a la iniciativa global *Impact Every Day*, con la que se busca generar un impacto significativo en nuestras actividades diarias, durante el FY21 se formalizó la iniciativa de voluntariado de Spanish Latin America. Dicha iniciativa le otorga a cada profesional hasta ocho horas laborales al año, que puede destinar a actividades de voluntariado. Estas horas son reconocidas dentro de su evaluación de desempeño, ya que es de gran interés que nuestros profesionales vivan el propósito de la Firma día con día: generar un Impacto significativo no solo con nuestros clientes, sino también con las comunidades en las que operamos.

Si bien la Firma ofrece diferentes oportunidades de voluntariado, con esta iniciativa también se busca empoderar y alentar a nuestros colaboradores a tomar la iniciativa de buscar y generar sus propias actividades de voluntariado, de tal manera que los profesionales puedan realizar su contribución social en el momento, horario del año y causa que sea de su interés.

Con el fin de seguir fomentando la cultura de vinculación con la comunidad y facilitar la participación de los colaboradores en actividades de voluntariado. En 2020, cuatro profesionales de la

Firma promovieron como un proyecto de innovación el desarrollo de la plataforma **MiVoluntariado**, la cual será lanzada a finales del mes de octubre 2021. Dicha plataforma busca mostrar todas las actividades de voluntariado que ofrece la Firma, así como hacer eficiente el registro de actividades de voluntariado personal con el objetivo de facilitar la gestión, comunicación, registro y participación de los profesionales en las actividades disponibles.

Si alguna vez hubo un momento para permitir el cambio, es este. Como líderes y profesionales de Deloitte Spanish Latin America, debemos pensar en grande, ser más audaces y hacer más. ¡Tenemos 5 millones de vidas para cambiar!

Cyber Academy

Durante enero 2021, se llevó a cabo el primer programa de Cyber Academy, el cual tiene duración de 5 meses y busca complementar la formación de carreras universitarias mediante el desarrollo de conocimientos y capacidades en ciberseguridad. Los participantes son incorporados a nuestro equipo regional de Cyber, participando en proyectos con clientes de primera línea para fortalecer su formación con experiencia práctica.

Contamos con la participación de 106 estudiantes durante la edición 2021 de Cyber Academy.

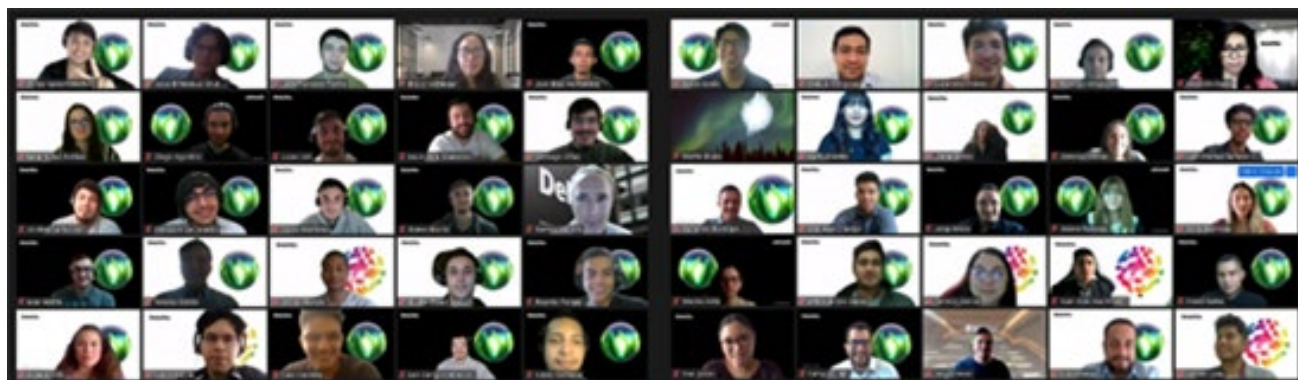
Si alguna vez hubo un momento para permitir el cambio, es este. Como líderes y profesionales de Deloitte Spanish Latin America, debemos pensar en grande, ser más audaces y hacer más. ¡Tenemos 5 millones de vidas para cambiar!



Contamos con la participación de 106 estudiantes durante la edición 2021 de *Cyber Academy*.

Durante el programa, los participantes fueron capacitados en distintas etapas para poner a prueba su conocimiento, desde los fundamentos básicos, hasta la especialización en cada una de nuestras sublíneas. Asimismo, ejecutaron, de la mano de nuestros líderes, sus capacidades y aprendizaje adquirido.

En Deloitte nos sentimos orgullosos de poder contribuir en la formación de estos estudiantes para que puedan avanzar progresivamente en sus conocimientos y capacidades profesionales día con día.



Junior Achievement

Durante el *FY21* formalizamos el proyecto Cuentas Contigo 2.0 junto con *Junior Achievement*, que tiene como objetivo brindar educación financiera y fomentar la planeación financiera personal mediante el uso del presupuesto y el ahorro a través de una plataforma tecnológica.

Este programa consiste en una simulación dentro una aplicación en la que se les asigna a los participantes una situación práctica en la que deben elaborar y apegarse a un presupuesto personal, entender la importancia del ahorro y analizar el costo del crédito para la toma de decisiones inteligentes, lo cual les permite entender los conceptos básicos necesarios para el manejo de sus finanzas personales.

En el *FY22* esperamos llegar a más de 100,000 estudiantes y jóvenes en 14 países de Latinoamérica.

El programa se compone de cuatro elementos diferentes:

1. *E-Learning*: Permite al usuario conocer los aspectos teóricos que le permitan tomar decisiones en el resto de las secciones de la aplicación.
2. Cuentas Contigo: Muestra diferentes casos en los que el usuario deberá realizar un presupuesto basado en una situación de vida al azar.
3. Mi presupuesto: Permite generar un presupuesto real basado en las percepciones económicas y gastos del usuario de manera semanal o quincenal.
4. Descubre los intereses de tu crédito: Con esta herramienta el usuario podrá saber el monto por los intereses de un crédito antes de tomar la decisión de adquirirlo.

En el *FY22* esperamos llegar a más de 100,000 estudiantes y jóvenes en 14 países de Latinoamérica.





Programas de aprendizaje y desarrollo en Spanish Latin America

Debido al COVID-19, enfrentamos barreras para llevar a cabo capacitaciones de manera presencial; sin embargo, con el fin de innovar y seguir fortaleciendo el desarrollo de nuestra gente, ahora bajo un enfoque virtual, se implementó la plataforma CURA, la cual contiene cursos, programas y contenidos a los que se puede acceder en cualquier momento. Además, se crearon webcasts, programas digitales e híbridos, como el Foundation of Virtual Facilitation, enfocado en robustecer las habilidades de facilitación virtual.

- Al día de hoy, el 53% de nuestra población total ha ingresado al menos una vez a Cura
- Nuestra encuesta Cura incluyó a 61 profesionales y dio como resultado que el 82% de los usuarios encuestados estuvieron satisfechos o muy satisfechos con Cura.

Formando líderes

En Deloitte enfrentamos nuevos retos y oportunidades cada día por lo que buscamos que el desarrollo integral y crecimiento continuo de nuestros colaboradores, les permita contar con la experiencia, conocimiento y valores necesarios para fortalecer sus habilidades y capacidades que contribuyan al cumplimiento del propósito nuestra Firma.

Por lo que nuestros profesionales se mantienen actualizados mediante el programa de capacitación anual. La currícula correspondiente se asigna cada año fiscal a cada uno de nuestros colaboradores de todas las líneas de negocio y áreas estratégicas, con base en su área de especialidad, programas técnicos, programas globales alineados a las iniciativas de la Firma y las necesidades de desarrollo identificadas.

Para nosotros es fundamental que nuestros colaboradores cuenten con una formación interdisciplinaria, que además de enfocarse en habilidades técnicas se enfoque en transmitir la cultura y valores organizacionales. Durante el FY21 se llevaron a cabo dos programas alineados a nuestra estrategia All In: “Inclusive Leadership” e “Inclusive Leadership Activation Lab”. Dichos programas se impartieron a 2,294 socios, directores, gerentes senior y gerentes a nivel regional. Por otro lado, dentro de la herramienta CURA se incluyó material sobre la iniciativa All In al cual todos los profesionales pueden acceder sin límite ni restricción alguna.

Durante el *FY21* el promedio de capacitación fue de 93 horas por colaborador.





Diversidad e inclusión

Deloitte busca activamente la diversidad en el reclutamiento, en el aprendizaje y en el desarrollo, impulsando la representación de las minorías en la organización.

ALL IN es una iniciativa que representa nuestro compromiso de ser una organización que ofrece a nuestros colaboradores las mismas oportunidades de crecer, desarrollarse, prosperar y alcanzar el éxito, siendo ellos mismos.

Estamos en contra del sesgo sistémico, racismo y trato discriminatorio. Nos tomamos en serio

nuestra responsabilidad de escuchar, aprender y liderar el cambio que deseamos ver en la sociedad, creando conciencia sobre la problemática social que representa el racismo. Con el apoyo de Deloitte Global, nuestros líderes están preparados abordar las posibles desigualdades que enfrentan nuestros profesionales, así como el impacto desproporcionado que la pandemia está teniendo en ellos.

De igual forma, lanzamos e implementamos una serie de programas de sensibilización, capacitación y educación, que permiten a los profesionales

con discapacidades alcanzar su máximo potencial dentro de la organización.

Estamos convencidos de que nuestra mayor fortaleza se encuentra en la diversidad y variedad de perspectivas a través de un ambiente diverso e inclusivo. Al cierre de FY21 nuestros órganos de gobierno estaban distribuidos de la siguiente manera:



Permiso parental

Bajo nuestra estrategia ALL IN, acompañamos a nuestros colaboradores que se convierten en madres y padres. Nuestro programa ofrece días adicionales a los que otorga la ley, permite a las y los profesionales con al menos 1 año de antigüedad en la Firma acceder a un permiso con goce de sueldo de 45 días adicionales a los establecidos en la regulación local.

Deloitte también lleva a cabo investigaciones sobre cuestiones críticas relacionadas con la igualdad de género. En octubre de 2020, Deloitte Global publicó **Entendiendo el impacto de la pandemia en las mujeres que trabajan**. Basado en una encuesta realizada a casi 400 mujeres en nueve países, el informe exploró el impacto de la pandemia en las mujeres trabajadoras y ofreció acciones críticas que los empleadores pueden tomar para ayudar a las mujeres a progresar y prosperar en el lugar de trabajo. En mayo de 2021, Deloitte Global publicó el informe **Mujeres en el trabajo**, que analiza la perspectiva de 5.000 mujeres trabajadoras que fueron encuestadas en 10 países para escuchar directamente de ellas sobre el estado de la equidad

Órganos de gobierno por género									
	Spanish Latin America		México y Centro América		Andina		Cono Sur		
Mujeres	25	20%	17	21%	4	24%	4	15%	
Hombres	99	80%	64	79%	13	76%	22	85%	
Total	124		81		17		26		

Órganos de gobierno por grupo de edad									
	Spanish Latin America		México y Centro América		Andina		Cono Sur		
Entre 30 y 50	62	50%	42	52%	6	35%	14	54%	
Mayor de 50	62	50%	39	48%	11	65%	12	46%	
Total	124		81		17		26		

Las cifras presentadas de órganos de gobierno, corresponden a los Socios y Directores que forman parte del Consejo de Administración, Comité Ejecutivo, Comités de Negocio y Comités de Áreas Estratégicas a nivel Spanish Latin America.

Número total de empleados que se han acogido al permiso parental, por sexo					
	Spanish Latin America		México y Centro América	Andina	Cono Sur
Femenino	100		48	22	30
Masculino	62		36	8	18
Total	162		84	30	48

Tasa de regreso al trabajo y de retención de empleados que se acogieron al permiso parental					
	Spanish Latin America		México y Centro América	Andina	Cono Sur
Femenino	73%		55%	82%	93%
Masculino	68%		49%	86%	100%
Total	71%		52%	83%	96%



de género en el lugar de trabajo y el impacto de la pandemia de COVID-19 en sus vidas laborales. Las encuestadas variaron según los grupos de edad y los datos de la encuesta también han permitido el análisis desde una perspectiva interseccional de raza, etnia, orientación sexual e identidad de género. El informe ofrece formas en que los empleadores pueden apoyar a las mujeres y crear culturas más inclusivas y de alta confianza que sean aptas para el futuro.

Seguridad y salud (Salud mental)

En Deloitte creemos que apoyar el bienestar mental es un elemento crítico para atraer y retener a las mejores personas y ayudarlas a ser más productivas hoy y en el futuro. Reconocemos la importancia de la salud mental y la necesidad de que las personas de Deloitte sepan dónde y cómo buscar apoyo cuando enfrentan problemas de salud mental. Nuestros líderes comprenden su papel para mantener un lugar de trabajo libre de estigmas.

La Firma cuenta con diversas iniciativas con el fin de mantener el bienestar de los profesionales, entre ellos: Campaña de vacunación contra influenza, comunicaciones de bienestar, servicio médico en las oficinas, préstamo para gastos de COVID.

Como socios fundadores de la **Colaboración Empresarial Global para Mejorar la Salud Mental en el Lugar de Trabajo**, establecida en enero de 2021, en Deloitte, reconocemos la importancia de la salud mental.

En ese sentido, y con el fin de apoyar a nuestros profesionales, pusimos a su disposición canales de apoyo, los cuales evolucionaron para ofrecer un servicio mediante videollamadas, con especialistas en contención emocional.

Seguridad

En Deloitte contamos con nuestro Sistema de Gestión de Continuidad de Negocios ISO:22301 en

cada oficina de México y en proceso en las otras regiones. El sistema permite identificar los tipos de incidentes Sanitarios (pandemias, enfermedades virales, etc.), Humanos (bloqueos, amenaza de bomba, etc.), Naturales (inundaciones, terremotos, incendios, etc.) y Tecnológicos (ciberataques, fallas mayores, virus, etc.).

De igual forma, nuestro programa Interno de Protección Civil (planes de emergencia) a nivel Spanish Latin America, cuenta con Brigadas de: Evacuación, comunicación y repliegue; Combate y prevención de incendios; Primeros auxilios; y Búsqueda y rescate.

Nuestros profesionales reciben una capacitación anual en temas como: Evacuación, comunicación y repliegue; Combate y prevención de incendios; Primeros auxilios; y Búsqueda y rescate. Durante el FY21 solamente contamos con una lesión en el Marketplace de México-Centroamérica.



Bienestar

Contamos con iniciativas de bienestar para continuar apoyando el crecimiento personal y profesional de todos los profesionales de la Firma: Esquemas de trabajo flexible: Iniciativas para ayudar a nuestros profesionales a mejorar su balance vida-trabajo. Estos programas consideran diferentes opciones de horas de trabajo y también, opciones sobre el lugar en el que se realiza el trabajo.

- Horario reducido: Esta iniciativa permite al profesional tener una jornada más corta durante un periodo determinado.
- Horario flexible: Permite ajustar el horario de entrada y/o salida, de forma diferente al horario estándar, ya sea por requisitos de la Firma o por una necesidad personal, siempre y cuando se cubran las horas de jornada laboral establecida.
- Viernes reducido: Proporciona la oportunidad de trabajar con horarios extendidos (30 minutos) de lunes a jueves y reducido los días viernes (5 horas), que le permitan atender a los profesionales los requerimientos de la Firma, de los clientes y sus necesidades de balance de vida.

Beneficios

De manera adicional, contamos con los siguientes beneficios que varían según el país:

- Fondo de Ahorro
- Vales de Despensa
- Bono Anual
- Premio de Asistencia
- Seguro de Gastos Médicos Mayores
- Seguro de Vida
- Días por Matrimonio
- Permiso de maternidad y paternidad extendida



Respuesta social frente al COVID-19

Apoyo en tiempos de crisis e incertidumbre.

Deloitte se ha caracterizado por contribuir en la resolución de los desafíos más relevantes a los que nos enfrentamos día a día, y la pandemia originada por el COVID-19 no es la excepción. En 2020, el mundo entero se vio afectado por los efectos de esta situación, que modificó la vida como la conocíamos; la sociedad se vio en una situación de incertidumbre, inestabilidad y crisis económica a causa del distanciamiento social y el cierre de las actividades económicas no esenciales. Por esta razón, en Deloitte Spanish Latin America, pusimos en marcha una serie de acciones para apoyar a nuestra gente, clientes y comunidades, definiendo un enfoque de respuesta estratégico para tener un mayor alcance e impacto.

Contribución de Deloitte a la sociedad durante la pandemia

Donativos

Como parte de nuestros programas de apoyo, llevamos a cabo una campaña de donativos, en colaboración con **United Way**, a través de la cual se buscó brindar sustento a mujeres cabeza de familia, que perdieron su empleo a causa de la pandemia.

Para la recaudación de fondos se contó con el apoyo y contribución de 800 socios y profesionales, alcanzando una recaudación total de más de 44,000 USD. Gracias a la solidaridad y empatía de nuestros colaboradores, logramos apoyar a 978 mujeres en situación vulnerable y a sus familias.

Voluntariado

Durante 2020 llevamos a cabo una campaña de Voluntariado sin Fronteras en los diferentes países en los que operamos, en conjunto con United Way y One Young World. Esta campaña tuvo como objetivo impulsar a nuestros profesionales a participar en actividades, realizadas a través de plataformas virtuales, que contribuyeran a la continuidad y acceso a la educación de calidad. Mediante estas actividades, nuestros socios y profesionales donaron más de 2,500 horas, en las que, entre otras acciones, pudieron leer cuentos a niños o impartir clases a maestros, estudiantes y pequeños empresarios, a fin de fortalecer sus capacidades y habilidades profesionales frente a los desafíos del COVID-19.



Servicio y asesoría pro bono

Con la finalidad de apoyar la estabilidad de las organizaciones y a la economía local, así como el bienestar de la sociedad de cada uno de los países en donde operamos, se brindaron servicios y asesorías pro bono a diferentes empresas que apoyaron e intervinieron para ayudar a comunidades afectadas por la pandemia.

Programas de bienestar

En Deloitte, la salud y bienestar de nuestros profesionales sigue siendo nuestra prioridad número uno. Para enfrentar los efectos de la emergencia sanitaria, pusimos a disposición de nuestros colaboradores diferentes programas enfocados en cuestiones de salud física, mental y emocional, así como de entretenimiento y vida familiar, en la situación de pandemia y distanciamiento social en la que nos encontrábamos. Algunas de estas iniciativas fueron:

- Desarrollo de una línea de soporte emocional disponible para todos los profesionales y sus familiares.
- Publicación de guías, consejos y recomendaciones semanales para mantener una buena salud física, emocional y mental.
- Publicación de recomendaciones con actividades de entretenimiento, como actividades deportivas y culturales (música, cine, arte, etc.) para todas las edades, que nuestros profesionales podían realizar desde casa, junto con sus familiares.
- Disponibilidad de un apoyo financiero por un valor de USD \$73,774 para todos nuestros colaboradores, específico para gastos relacionados con el COVID-19, incluyendo gastos de hospitalización, medicinas, tratamientos e, incluso, gastos de viaje para acceder a la vacuna contra el coronavirus.



Nuestra gente

El Capital Humano es el activo más valioso para Deloitte, éste hace posible nuestra propia existencia y es el actor clave del éxito de la firma. Nuestros profesionales cuentan con conocimientos y capacidades que son la razón de nuestro liderazgo en el sector de servicios profesionales. El desarrollo de nuestra gente y su bienestar son pilares fundamentales para la sostenibilidad del negocio. Contamos con un Comité de Talento con el objetivo de alinear nuestra estrategia de talento y generar una misma experiencia de talento Regional. Las funciones del Comité son de identificar los requerimientos de Talento por Negocios, Marketplaces y áreas estratégicas; dar seguimiento constante a nuestras iniciativas y comunicar las decisiones y cambios estratégicos para asegurar la eficiencia de los procesos y monitorear los resultados

Plantilla total

Al cierre del FY21 la plantilla de Deloitte estuvo integrada por 9,220 colaboradores

Colaboradores				
	Spanish Latin America	México y Centro América	Andina	Cono Sur
Mujeres	4,651	2,707	1,068	876
Hombres	4,569	2,798	887	884
Total	9,220	5,505	1,955	1,760

ODS cubierto (s)	<ul style="list-style-type: none"> • ODS 8 Trabajo decente y crecimiento económico • ODS 10 Reducción de las desigualdades 	Metas cubiertas	8.5 10.2, 10.3
Contenidos GRI	102-7, 102-8, 103-1, 401-1		
Principios Pacto Mundial	No aplica		



Plantilla laboral por género y grupo de edad



Grupo de edad



Atracción de talento

Durante el FY21 en Deloitte contratamos un total de 1,404 nuevos profesionales

Colaboradores				
	Spanish Latin America	México y Centro América	Andina	Cono Sur
Total	9220	5505	1955	1760
Mujeres	4651	2707	1068	876
Hombres	4569	2798	887	884
Contrato permanente	8945	5345	1948	1652
Contrato temporal	275	160	7	108
Jornada completa	8766	5247	1924	1595
Jornada parcial	454	258	31	165

Colaboradores				
	Spanish Latin America	México y Centro América	Andina	Cono Sur
Menores de 30	4,679	2,809	944	926
Entre 30-50	3,917	2,320	865	732
Mayor de 50	624	376	146	102



Nuevas contrataciones por género



Spanish Latin America



Nuevas contrataciones por género por Marketplace FY21

México Centroamérica

Mujeres
48%
(377)



Hombres
52%
(407)

Andina

Mujeres
46%
(141)



Hombres
54%
(163)

Cono Sur

Mujeres
48%
(154)



Hombres
52%
(162)



Nuevas contrataciones por edad y por Marketplace FY21



México-Centroamérica



Andina



Cono Sur



Bajas por género y por Marketplace FY21

México-Centroamérica

Mujeres
45%
(668)



Hombres
55%
(812)

Andina

Mujeres
54%
(432)



Hombres
46%
(362)

Cono Sur

Mujeres
48%
(310)



Hombres
52%
(335)



Plan de carrera y desarrollo

El compromiso que tenemos con nuestros 9,220 profesionales se extiende al desarrollo de sus capacidades en el ámbito profesional y personal. Contamos con un Plan de Carrera implementado desde 2016 que nos ha permitido reconocer el desempeño de nuestros profesionales de manera objetiva, ya que la base del desarrollo del profesional es el mérito. Con esta iniciativa también se asegura que los profesionales tengan claridad sobre los hitos que deben abordar en cada etapa de su carrera para convertirse en Socios. Hemos establecido planes de carrera para cada

Línea de Servicio considerando las necesidades comerciales específicas. Cuando se logra el desempeño esperado, los profesionales pueden crecer en su trayectoria profesional. Es importante mencionar que el plan de carrera aplica desde Staff hasta Gerentes Senior. Para los Socios existe un plan de carrera similar que también asegura la paridad de género al reconocer solo los méritos acompañado de políticas e iniciativas que promueven el liderazgo inclusivo, la eliminación de sesgos y barreras que impiden la participación de mujeres en posiciones de toma de decisiones.

Evaluaciones de desempeño

Como parte de la estrategia de nuestro plan de carrera, hemos implementado evaluaciones periódicas del desempeño y desarrollo para cada uno de nuestros colaboradores. A continuación, se muestra el total de colaboradores que recibieron evaluaciones periódicas durante el FY21:

	Spanish Latin America		México y Centro América		Andina		Cono Sur	
Director	45	90%	22	92%	10	100%	13	81%
Gerente senior	357	85%	208	86%	73	84%	76	83%
Gerente	1046	93%	638	97%	213	86%	195	87%
Senior	2621	88%	1503	90%	582	83%	536	88%
Staff	2777	80%	1573	75%	629	88%	575	87%
Staff administrativo	421	84%	418	96%	3	9%		0%
Staff junior	6	12%	4	40%	2	7%		0%
Total	7267	85%	4366	85%	1512	83%	1395	85%

Las evaluaciones contemplan a todos los profesionales excepto a Socios.





Governanza



Resumen

Los líderes predicán con el ejemplo, especialmente, cuando se está en el negocio de auditar y asesorar a otras organizaciones. La credibilidad y la confianza se ganan poniendo en práctica las ideas que defendemos, demostrando el propósito de Deloitte, que es crear un impacto significativo en nuestra gente, nuestros clientes y las comunidades, y viviendo nuestros valores compartidos.

La gobernanza y la estrategia son fundamentales para poder cumplir con nuestras obligaciones y compromisos con nuestros clientes, quienes cuentan con nosotros para mantener la independencia y la confidencialidad. Ellos esperan que protejamos su información, mientras utilizamos y aprovechamos las tecnologías innovadoras para ofrecerles las mejores soluciones posibles.

En lo que se refiere a la sociedad, nuestro impacto depende de cómo actuemos en favor del interés general, así como la manera en la que luchemos contra la corrupción y ofrezcamos oportunidades a quienes buscan una vida mejor.





Finalmente, respecto a nuestra gente, ésta espera de nosotros que promovamos su seguridad, permitamos su progreso y creemos un lugar de trabajo justo y equitativo.

La razón por la que medimos e informamos sobre nuestro progreso en estas áreas no solo obedece a una rendición de cuentas, sino también a demostrar, de forma transparente, la conexión entre la gobernanza responsable, la gestión cuidadosa y el éxito operativo.

Deloitte es líder porque nuestros líderes están comprometidos con una gobernanza ejemplar.



Liderazgo y gobernanza

Deloitte S-LATAM, S.C. es una Sociedad Civil, organizada con la participación de sus socios en 16 geografías en América Latina, con el propósito de facilitar la integración de las prácticas nacionales en las que operamos en la región denominada Deloitte Spanish Latin America (S-LATAM). Somos una de las Firmas Miembro de Deloitte Touche Tohmatsu Limited (Deloitte Global), Sociedad Privada de Responsabilidad Limitada en el Reino Unido. Las Firmas miembro de Deloitte Global son entidades legales únicas e independientes que,

conjuntamente con sus afiliadas y subsidiarias, operamos bajo la marca, políticas, metodología y lineamientos de Deloitte.

Esta estructura permite que Deloitte mantenga su liderazgo en todos los niveles –local, nacional y global–. Cada Firma Miembro, sus entidades afiliadas y subsidiarias, son entidades independientes que operan bajo la legislación y normatividad vigentes en su respectiva jurisdicción y, a su vez, se rigen y orientan bajo la marca, las

prácticas compartidas y los estándares de servicio al cliente que, entre otros protocolos y directrices, las distinguen e identifican como Deloitte.

La forma en la que está organizada nuestra Firma a nivel Global permite desarrollar economías de escala con centros de excelencia, centros de facilitación global y otros enfoques de red que están diseñados para ofrecer un nivel consistente de excelencia en la prestación de servicios profesionales en todo el mundo.

ODS cubierto (s)	<ul style="list-style-type: none"> • ODS 16 Paz, justicia e instituciones solidas • ODS 17 Alianzas para lograr los objetivos 	Metas cubiertas	<ul style="list-style-type: none"> • 16.7, 16.8 • 17.63
Contenidos GRI	102-1, 102-3, 102-5, 102-6 403-6, 403-9, 404-1, 404-2, 404-3 405-1		
Principios Pacto Mundial	No aplica		



Uno de los grandes valores agregados de Deloitte es la gestión del conocimiento. Todas las Firms Miembro tenemos acceso a las habilidades y conocimientos de las otras Firms miembro, con la posibilidad de consultar a la red global de Deloitte, y aprovechar el reconocimiento y reputación de Deloitte en el mercado.

Las Firms miembro de Deloitte, así como sus entidades afiliadas y subsidiarias, apoyan y se adhieren a los propósitos y políticas de Deloitte Global al:

- Conducirse de una manera que sostenga la reputación de la organización Deloitte;
- Alinear los planes, estrategias y operaciones locales con los de Deloitte Global, según corresponda;
- Adherirse a los estándares profesionales, valores compartidos, metodologías y sistemas de control de calidad de Deloitte Global; y
- Asesorar a Deloitte Global en propuestas de *joint ventures*, fusiones y otros acuerdos de cooperación con otras firmas de Deloitte.

En interés de consolidar nuestras prácticas basadas en la libre competencia y libre concurrencia, en Deloitte Spanish Latin America estamos delineando



una política general de leal y libre competencia, tendiente a desincentivar y evitar conductas contrarias a la legislación en esta materia, y, a su vez, que permita identificar, prevenir y prohibir prácticas que restrinjan, impidan o condicionen la oferta de los servicios de las entidades afiliadas y subsidiarias de Deloitte Spanish Latin America. Esta

política igualmente abordará los lineamientos en relación con integraciones empresariales, sanciones disciplinarias –en el caso de incumplimiento a la política– y el uso de un canal de denuncias sobre la violación a la política.





Estructura organizacional de Deloitte

El Consejo de Administración de Deloitte Spanish Latin America es el máximo órgano de dirección dentro del gobierno corporativo de esta Firma miembro y está conformado por 10 Consejeros y seis observadores, de los cuales tres son sus miembros permanentes. Los observadores pertenecen a Deloitte Global, así como a las Firmas miembro en Brasil y en Canadá. El Consejo de Administración, para la gestión de temas específicos de su competencia, puede designar a uno o más comités y, cada uno de estos comités estará compuesto por uno o más de los Consejeros.

Los comités del Consejo de Administración incluyen: (i) Un Comité de Ganancias y Beneficios para Socios; (ii) Un Comité de Finanzas, Auditoría e Inversiones Estratégicas; (iii) Un Comité de Evaluación; (iv) Un Comité de Riesgos y Regulación; (v) Un Comité de Ética e Integridad; y (vi) Un Comité de Nominaciones. El Consejo de Administración tiene la facultad de crear nuevos comités adicionales a los anteriormente listados, según considere necesario.

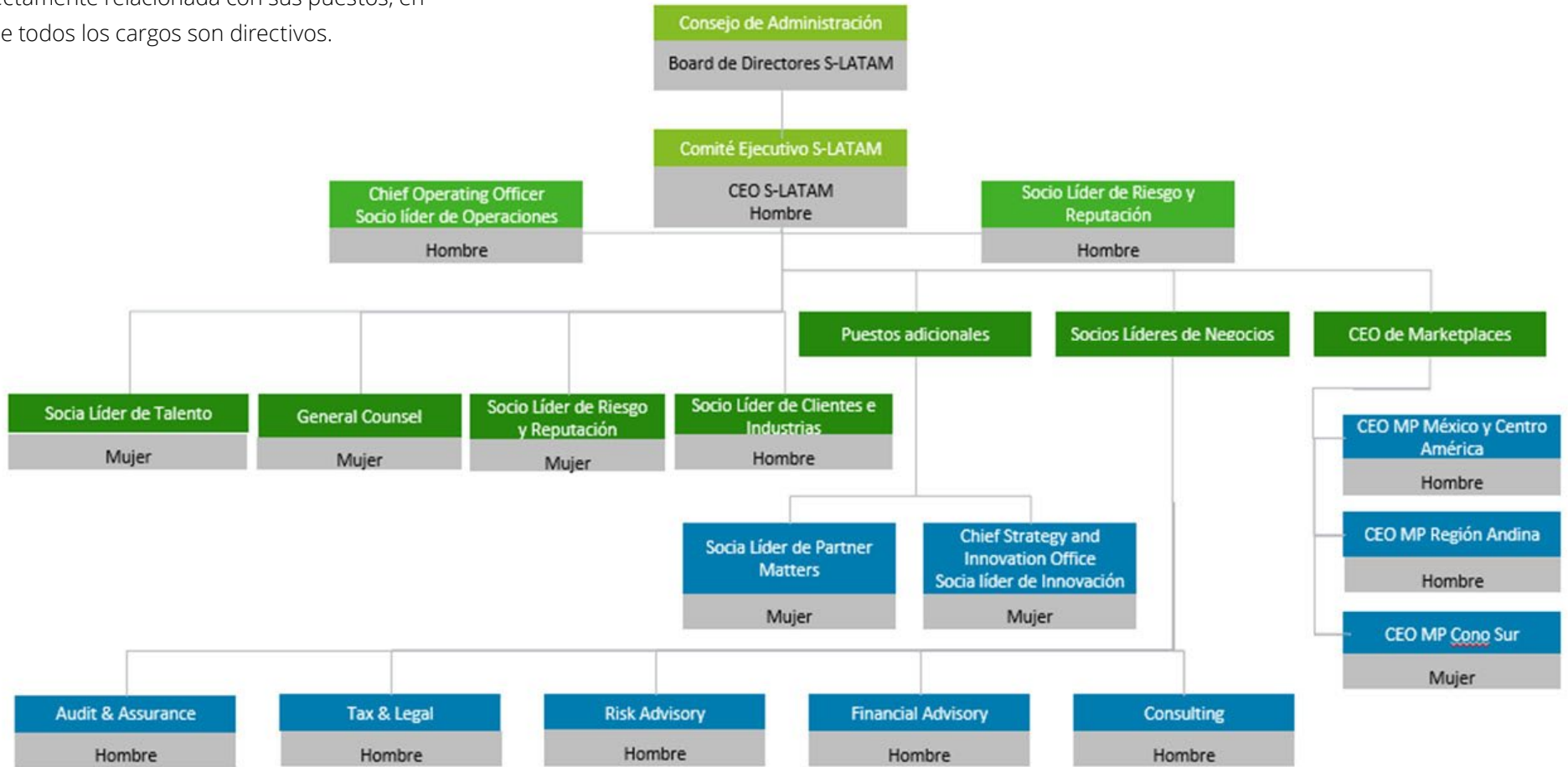
Entre las responsabilidades del Consejo de Administración se encuentra la creación de iniciativas

de inclusión, estrategias, planes y políticas, que consideran, entre otros, los temas de responsabilidad corporativa, antidiscriminación y antiacoso, remuneraciones y ética. Los comités del Consejo de Administración que son responsables de la toma de decisiones relacionadas con temas económicos, ambientales y sociales incluyen el Comité de Nominaciones, el Comité de Ética e Integridad y el Comité de Riesgos y Regulación.

Finalmente, existe el Comité Ejecutivo, que es el órgano responsable de las operaciones habituales

ODS cubierto (s)	<ul style="list-style-type: none"> • ODS 16 Paz, justicia e instituciones solidas • ODS 17 Alianzas para lograr los objetivos 	Metas cubiertas	<ul style="list-style-type: none"> • 16.7, 16.8 • 17.6
Contenidos GRI	102-7, 102-18, 102-19, 102-20, 102-22, 102-23, 102-24, 102-26, 102-32, 405-1		
Principios Pacto Mundial	No aplica		

de Deloitte Spanish Latin America, encargado de la implementación de las políticas y estrategias de la Firma miembro. Los funcionarios que forman parte del mismo son el CEO de Deloitte Spanish Latin America, los líderes de industria y los líderes de otras áreas estratégicas. La asignación de los funcionarios está directamente relacionada con sus puestos, en tanto que todos los cargos son directivos.



De igual forma, alineados a nuestro compromiso con la estrategia ALL IN, que busca la equidad de género en los niveles más altos de toma de decisiones de la organización, 31% de los miembros del Comité Ejecutivo son mujeres, y todos los miembros de éste tienen cargos significativos a nivel Spanish Latin America.

Todos los órganos buscan garantizar la representación de las 16 geografías que componen nuestra organización. Para este propósito, estamos subdivididos en tres Marketplaces: México-Centro América, Región Andina y Cono Sur, los cuales también cuentan con un Comité Ejecutivo que apoya la ejecución de la estrategia regional, de manera local.

Esta estructura nos brinda fortalezas importantes, como tener un mejor entendimiento de los mercados locales, junto con la diversidad cultural que fortalece nuestra oferta de valor hacia nuestros clientes. Asimismo, nos brinda un sentido de responsabilidad local y de pertenencia regional. Aunque tenemos operación en 16 países, nos integramos como una sola Firma miembro a través de Deloitte Spanish Latin America.



Ética

En Deloitte, todo empieza con la ética y la integridad. Estos valores fundamentales representan el corazón de todo lo que hacemos, todos los días como organización, y establecen las expectativas que tenemos unos de otros.

La ética y la integridad son fundamentales y no negociables para todos nuestros(as) socios(as) y profesionales. Actuamos considerando siempre que el comportamiento honesto es esencial para generar confianza y mantener los más altos

estándares éticos en nuestro trabajo, con nuestros clientes, el mercado, con nuestra propia gente y con la sociedad.

Principios éticos y Valores compartidos

Nuestros principios y valores describen quiénes somos y qué representamos como Firma. El cumplimiento de los principios éticos mantiene a Deloitte como una organización líder de servicios profesionales en el mundo.

Los principios éticos definen las normas o estándares de comportamiento ético que unen a todos los miembros de Deloitte, es decir, a los(as) socios(as), profesionales y personal administrativo, independientemente del país en el que residan o de la función que desempeñen; en particular, ofrecen orientación acerca de la conducta profesional apropiada, cubriendo temas como la confidencialidad, la competencia, la independencia y el liderazgo.

ODS cubierto (s)	• ODS 16 Paz, justicia e instituciones solidas	Metas cubiertas	• 16.1, 16.4, 16.5,
Contenidos GRI	102-12, 102-13, 102-16, 102-17, 102-25, 103-1, 103-2 103-3, 205-1		
Principios Pacto Mundial	No aplica		



Nosotros tenemos la obligación de conocer, comprender y adherirnos no solo a estos principios, sino también a los Valores Globales Compartidos, sobre los cuales se basan los Principios Globales de la Conducta en los Negocios (“Código Global”), que describen los compromisos que cada uno de los colaboradores de Deloitte asumimos.

Existen cinco valores compartidos, los cuales inspiran confianza en nuestros clientes, en nuestro talento y en las comunidades y prácticas en las que nos desenvolvemos, y permiten que la lealtad hacia nosotros no se vea defraudada:

1. Liderar el camino
2. Servir con integridad
3. Compromiso mutuo
4. Inclusión
5. Colaborar para crear un impacto medible

Código de Ética de Deloitte Spanish Latin America

Los **Principios Globales de Conducta en los Negocios** contenidos en el Código Global, junto con el Código de Ética de Deloitte Spanish Latin America, son la guía de los esfuerzos que realizamos por articular de manera clara las normas a las cuales todos los miembros de la organización debemos sujetarnos, en cualquier parte del mundo en la que vivamos y trabajemos.

El objetivo del Código de Ética de Deloitte Spanish Latin America es instar a la ayuda y cooperación mutua, en un clima de comunicación y transparencia, que nos haga sentir orgullosos por pertenecer a Deloitte. Además, pretende servir como guía, referencia informativa y fuente documental para ayudar a todos los profesionales en nuestra Firma a tomar la decisión que éticamente sea más adecuada en cualquier circunstancia. El Código de Ética de Deloitte Spanish Latin America será aplicado de acuerdo con las leyes nacionales o federales, estatales o provinciales y locales, vigentes en cada uno de los países/geografías que integran a Deloitte Spanish Latin America y en cada una de sus firmas afiliadas.

Programa de Ética – Deloitte Spanish Latin America

En Deloitte Spanish Latin America, nos esforzamos continuamente por conducir nuestros negocios de manera honorable, ética y con el mayor profesionalismo, cumpliendo con las leyes, las regulaciones, las normas profesionales y políticas de la Firma, así como con el Código de Ética, el cual contiene los principios que rigen nuestras actividades de negocios y relaciones cotidianas. El objetivo del programa de Ética es apoyar los principios que rigen nuestras actividades de negocios y relaciones cotidianas, mejorando la ética y las prácticas para su cumplimiento.

La Dirección de Ética, el Comité de Ética, Reputación y Riesgo, Recursos Humanos y Deloitte Speak Up, son medios por los cuales se puede obtener asistencia si no es posible resolver los asuntos relacionados con los supervisores inmediatos.

Comité de Ética – Deloitte Spanish Latin America (S-LATAM)

Durante 2020 Deloitte implementó el Comité de Ética de Deloitte Spanish Latin America (S-LATAM) en el que deposita toda su confianza para velar constantemente por el desarrollo y cumplimiento del Código. Este Comité tiene potestad total en la resolución de cuantos conflictos o situaciones de incertidumbre relacionadas con la ética se produzcan en la firma, y servirá de guía única para solventar las dudas que surjan al respecto.

Entre las responsabilidades del Comité se consideran:

- Vigilar y administrar el programa de la Firma.
- Administrar, analizar y dar seguimiento a los asuntos reportados.
- Proporcionar experiencia e ideas al Director de Ética en relación con la comunicación y el aprendizaje sobre asuntos de ética y cumplimiento.



- Aplicar consistente y razonablemente las políticas, procedimientos y medidas disciplinarias.
- Asegurar que se tomen las acciones adecuadas en los asuntos que son llevados a la atención del Comité.
- Actuar como enlace entre la gente y la Firma al evaluar la efectividad del programa y recomendar cambios o ajustes a los diferentes elementos del programa, basados en las necesidades del personal a todos los niveles.

Deloitte Speak Up

Este medio consiste en una página web independiente, disponible los 365 días del año, las 24 horas del día, para realizar reportes en forma segura de cualquier conducta irregular que vaya en contra de nuestros principios y valores.

El Comité de Ética y el Subcomité de Ética son los encargados de dar seguimiento a los reportes y recomendar las sanciones, proceso que se realiza con absoluta objetividad e imparcialidad. Es importante resaltar que todos los reportes se tratan con total confidencialidad y bajo la política de no represalias.

Durante el periodo de reporte no hemos recibido una acción legal de cualquier naturaleza, ni tampoco un reclamo, relacionados con conductas de corrupción que involucren a S-LATAM, ni a las entidades afiliadas en los 16 países, ni tampoco que involucre a sus socios y/o personal.



Anticorrupción

A nivel nacional e internacional, apoyamos activamente múltiples esfuerzos para erradicar la corrupción en todo el mundo. Deloitte Global fue uno de los primeros signatarios del Pacto Mundial de las Naciones Unidas (UNGC, por sus siglas en inglés) y de la Iniciativa de Asociación contra la Corrupción del Foro Económico Mundial (PACI, por sus siglas en inglés).

Nuestra política anticorrupción establece principios de conducta que enfatizan el compromiso de nuestra Firma por establecer relaciones de

negocios de manera ética, legal y profesional, prohibiendo cualquier forma de soborno y pagos de facilitación, y brindando lineamientos claros respecto a las contribuciones políticas y caritativas, regalos y entretenimiento, para actuar de manera ética, honesta y responsable.

El Líder de Anticorrupción de Deloitte Spanish Latin America trabaja de la mano del equipo de Anticorrupción de Deloitte Global, y con los líderes senior de Deloitte, para construir y mejorar el programa anticorrupción interno, el cual es

consistente a nivel mundial en toda nuestra organización. Entre otros elementos, el programa incluye:

- Autoevaluaciones, orientación y herramientas anuales de Deloitte contra la corrupción (como la orientación sobre pruebas y monitoreo anticorrupción), para medir la efectividad de los programas anticorrupción en las firmas miembro;
- Un proceso globalmente consistente para realizar la debida diligencia anticorrupción en terceros

ODS cubierto (s)	• ODS 16 Paz, justicia e instituciones solidas	Metas cubiertas	• 16.4, 16.5,
Contenidos GRI	103-1, 103-2 103-3, 205-1, 205-2,		
Principios Pacto Mundial	Principio 10		



no clientes, incluidos subcontratistas, alianzas de mercado o proveedores;

- Una metodología y un proceso consistentes a nivel mundial para que las Firmas de Deloitte realicen evaluaciones de riesgo de corrupción;
- Actividades de apoyo, incluidas comunicaciones, *e-learning*s y talleres, para facilitar el intercambio de mejores prácticas;
- Una confirmación anual de cada profesional de la Firma que ratifique que ha leído, entendido y aceptado cumplir con la política anticorrupción local, y que no está en violación de esta política, entendiendo su obligación de informar acciones que incumplan con ella.

Para la correcta identificación, evaluación y gestión de los riesgos, en Deloitte Spanish Latin America se consideran los esquemas del universo de riesgos de anticorrupción definidos por la firma a nivel global, los emergentes por la pandemia del COVID-19 y otros adicionales. Las áreas de Ética, Reputación y Riesgo (R&R) y el Líder de Anticorrupción, con base en los criterios de evaluación de impacto y probabilidad de ocurrencia, son los encargados de priorizar los esquemas de mayor relevancia y sobre los cuales la Firma mantiene el foco de atención.

El equipo de Deloitte de *Financial Crime* trabaja en los temas de anticorrupción, antilavado de dinero y *Trade Sanctions*. Entre otros, se abordan cuestiones como la aceptación de clientes, relaciones de negocios con terceros, como proveedores, alianzas, subcontratistas, patrocinios y contrataciones/reclutamiento de nuestro personal. Esto incluye una debida diligencia comprensiva sobre los terceros con quienes formamos relaciones de negocios y con quienes nos asociamos, incluyendo un análisis robusto en el proceso de aceptación y retención de clientes.

Durante el periodo de este reporte, no hemos tenido conocimiento de casos de corrupción confirmados que hubieren resultado en la terminación de la relación de Deloitte S-LATAM y de entidades afiliadas con socios, empleados, ni terceros (proveedores, aliados, subcontratistas, entre otros).



Nuestro compromiso en cifras:

1. Número total y porcentaje de miembros de los cuerpos de gobernanza que han sido informados sobre las políticas y procedimientos anticorrupción por Marketplace
2. Número total y porcentaje de colaboradores que han recibido capacitación sobre anti-corrupción (por categoría laboral y Marketplace).

Marketplace	Nivel	Personal Activo al 31 de mayo	Envío Política Anticorrupción
Cono Sur	Consejo de Administración y Comité Ejecutivo	5	100.0%
México y Centro América	Consejo de Administración y Comité Ejecutivo	17	100.0%
Andina	Consejo de Administración y Comité Ejecutivo	3	100.0%
Spanish-Latin America	Consejo de Administración y Comité Ejecutivo	25	100.0%

De igual forma, el 100% de los colaboradores y socios han sido informados sobre las políticas y procedimientos anticorrupción con una comunicación del 10 de mayo de 2021.

Marketplace	Nivel	Personal Activo al 31 de mayo	Cumplimiento Training AC
Cono Sur	Socio	110	106 96.4%
México y Centro América	Socio	424	402 94.8%
Andina	Socio	135	120 88.9%
Spanish-Latin America	Socio	669	634 94.8%
Cono Sur	Director	14	14 100.0%
México y Centro América	Director	25	22 88.0%
Andina	Director	10	10 100.0%
Spanish-Latin America	Director	49	46 93.9%
Cono Sur	Gerente	301	293 97.3%
México y Centro América	Gerente	908	883 97.2%
Andina	Gerente	317	297 93.7%



Marketplace	Nivel	Personal Activo al 31 de mayo	Cumplimiento Training AC
Spanish-Latin America	Gerente	1,526	1,467 96.1%
Cono Sur	Senior	589	562 95.4%
México y Centro América	Senior	1620	1,535 94.8%
Andina	Senior	682	605 88.7%
Spanish-Latin America	Senior	2,898	2,702 93.2%
Cono Sur	Staff	741	702 94.7%
México y Centro América	Staff	2513	2,513 100.0%
Andina	Staff	838	765 91.3%
Spanish-Latin America	Staff	4,085	3,980 97.4%





Independencia

Como parte de una Firma Global, en Deloitte Spanish Latin America estamos comprometidos a mantener la independencia en todos nuestros servicios, con el objetivo de cumplir cabalmente con las obligaciones legales y contractuales con nuestros clientes y grupos de interés. Asimismo, nos aseguramos de que nuestra Firma cumpla con los principios fundamentales de objetividad e integridad, y que seamos independientes de cualquier entidad para la que se requiera independencia.

Para lograr nuestros objetivos de confirmación de independencia, contamos con un Líder de Independencia, que es responsable de asegurar y supervisar los asuntos, el diseño, la implementación, la operación y el monitoreo de los controles de calidad de independencia, y mantener la independencia de entidades restringidas, así como ayudar en prevenir daños a la marca Deloitte y a sus firmas miembro. Las responsabilidades clave del Líder de Independencia incluyen:

- Actuar, en conjunto con un equipo especializado y capacitado, con el conocimiento en independencia, como punto de contacto para todas las consultas de independencia.
- Liderar todos los asuntos significativos de independencia de la Firma. Asegurar en términos generales el cumplimiento de la política de independencia de la Firma, así como todas las regulaciones externas aplicables y vigentes para propósitos de independencia.

ODS cubierto (s)	•ODS 16 Paz, justicia e instituciones solidas	Metas cubiertas	• 16.4, 16.5,
Contenidos GRI	102-25, 103-1, 103-2 103-3, 205-1		
Principios Pacto Mundial	No aplica		

Como parte de estos procesos robustos, la Firma aplica la política 1420 Independencia del Manual de Políticas de Deloitte, en la cual se establecen los lineamientos y procedimientos que se deben considerar y llevar a cabo para cumplir con la independencia. Además, Deloitte aplica la política 1430 Conflictos Potenciales del Manual de Políticas de Deloitte, en la cual se estipulan los lineamientos y procedimientos que se deben considerar para llevar a cabo el proceso de *conflict checks* interno.

De igual forma, la Firma proporciona a todos sus profesionales información y orientación sobre cuestiones de independencia, así como tecnologías habilitadoras para crear conciencia y ayudarles a cumplir con los requisitos, que cambian rápidamente y que cada vez son más complejos. Los líderes de Deloitte refuerzan la importancia del cumplimiento de la independencia y los estándares de control de calidad relacionados, estableciendo el *tone at the top* e infundiendo su importancia en los valores profesionales y en la cultura de Deloitte.



Gestión de riesgos

Debido a que el panorama del riesgo continúa siendo volátil, incierto y complejo, con exigencias crecientes por parte de los clientes y ante un mayor escrutinio de reguladores, legisladores y otras autoridades gubernamentales, Deloitte continúa enfocándose, sin descanso, en la calidad y gestión de riesgos, en monitorear, fortalecer y mejorar sus procesos y procedimientos en la materia, y en promover una cultura consistente de inteligencia frente al riesgo en la que nuestros profesionales aprenden de las experiencias de otros.

Contamos con un área de Reputación y Riesgo, que cubre las siguientes áreas de experticia: anticorrupción, independencia, ética, privacidad, seguridad de la información, confidencialidad, regulatorio y políticas públicas. Cada una de estas áreas se abordan, de manera detallada, en artículos adicionales.

Tomando en cuenta que, de materializarse, los riesgos existentes podrían llegar a afectar la capacidad de Deloitte para lograr su estrategia de

negocio, incluida la protección y preservación de nuestra reputación y marca, así como el alto nivel de calidad, consistente en todos los servicios que brindamos, Deloitte tiene un proceso sólido para identificar, evaluar, gestionar y monitorear riesgos y oportunidades, tanto a nivel global como a nivel de firma miembro, a través de sus respectivos Marcos Empresariales de Riesgos (*Enterprise Risk Frameworks- ERF*).

ODS cubierto (s)	No aplica	Metas cubiertas	No aplica
Contenidos GRI	102-15		
Principios Pacto Mundial	No aplica		



Nuestro ERF incluye procesos para analizar tanto los entornos internos y externos para eventos que podrían afectar la exposición al riesgo de nuestra Firma, e identificar y responder a nuevos riesgos y tendencias emergentes que podrían afectar la resistencia de Deloitte a estos riesgos.

El ERF de Deloitte Global establece la evaluación ejecutiva de los riesgos prioritarios a los que se enfrenta la Firma, específicamente, aquellos que podrían afectar nuestra capacidad para cumplir con nuestra estrategia y obligaciones de interés general, así como aquellos que podrían impactar en la reputación de nuestra organización. Los ERF de las firmas miembro se gestionan en coordinación con el Deloitte Global ERF.

Además de evaluar los riesgos prioritarios, el proceso global de ERF de Deloitte identifica los riesgos emergentes, como el cambio climático, que en los últimos dos años se ha identificado como un riesgo emergente.

Gobernanza

Contamos con un Comité de Reputación y Riesgo, liderado por la Líder de Reputación y Riesgo, que incluye a los Líderes de Riesgo de cada línea de Negocio, Líderes de Reputación y Riesgo de cada Marketplace, así como los líderes de las áreas de experticia.

En el viaje de mejora continua de Deloitte, pondremos un enfoque adicional en la comprensión de las implicaciones Ambientales, Sociales y de Gobernanza (ASG) en los riesgos y oportunidades de nuestra organización. Además, estamos considerando formas de mejorar la transparencia en la presentación de informes en el futuro, incluso proporcionando información adicional sobre las tendencias de nuestros riesgos y oportunidades clave, nuestra respuesta a esas tendencias y nuestro apetito con respecto a nuestros riesgos.



Confidencialidad, privacidad y ciberseguridad

En Deloitte Spanish Latin America estamos comprometidos a preservar la confidencialidad, integridad y disponibilidad de la información de nuestros clientes y grupos de interés, aplicando los controles necesarios para alcanzar los objetivos de seguridad de la información, a través de la mejora continua del sistema de gestión.

Considerando la importancia que tiene para Deloitte la seguridad de la información, contamos con un Comité de Seguridad de la Información, Confidencialidad y Privacidad. Este Comité es responsable de gestionar y resolver cualquier

asunto relacionado con el cumplimiento de los estándares Globales, lineamientos internos, leyes aplicables y estándares globales, en particular el ISO27001 y el ISO22301 (ver más adelante).

Como resultado de estas acciones, generamos confianza y seguridad en nuestros clientes respecto a que su información estará protegida; reafirmamos nuestra reputación y posicionamiento como Firma líder en el mercado; y cumplimos con requerimientos de clientes para contrataciones y/o renovaciones de servicios.

Privacidad

Adicionalmente, en Deloitte México estamos comprometidos con la privacidad en el tratamiento de los datos personales de nuestros clientes, empleados, socios, proveedores y terceros, incluyendo su obtención, uso, divulgación y almacenamiento, aplicando los controles necesarios para cumplir los deberes, principios y obligaciones de privacidad por medio del desarrollo, implementación, mantenimiento y mejora continua del Sistema de Gestión de Datos Personales.

ODS cubierto (s)	No aplica	Metas cubiertas	No aplica
Contenidos GRI	103-1, 103-2 103-3, 418-1		
Principios Pacto Mundial	No aplica		



Nuestro Sistema de Gestión de Datos Personales se encuentra certificado por el esquema de Autorregulación Vinculante (EARV) registrado ante la autoridad (INAI), así mismo, se cuenta con un dictamen de cumplimiento con la *General Data Protection Regulation* (normativa de Privacidad de Datos vigente en la Unión Europea), el cual se revisa cada año.

Durante 2021, iniciamos la implementación del Sistema de Gestión de Datos Personales en todos los *marketplaces* de Spanish Latin America, la cual continuará durante 2022, hasta contar con este sistema en toda la región.

ISO 22301: Continuidad del Negocio

En 2021, en Deloitte México obtuvimos la recertificación de nuestro Sistema de Gestión

de Continuidad del Negocio (SGCN) alineado a la Norma Internacional ISO 22301 en todas las oficinas del país. Este modelo de gestión que establece, opera, monitorea, revisa, mantiene y mejora la continuidad del negocio ante la presencia de incidentes disruptivos, a través de los planes y procedimientos establecidos, provee la capacidad para continuar la entrega de productos o servicios a niveles aceptables, posterior a un incidente disruptivo.

“En Deloitte México estamos comprometidos a preservar la disponibilidad y continuidad de nuestros servicios, para alcanzar los objetivos definidos en el Sistema de Gestión de Continuidad del Negocio y su mejora continua”.

Los beneficios de contar con un SGCN son:

Para la Firma	Para el profesional
Mejorar la capacidad de la organización para responder a situaciones de crisis.	La Firma te respalda mediante un plan de continuidad definido
Diferenciador de mercados sobre nuestros competidores	Mayor tranquilidad en el manejo de crisis
Brinda y/o refuerza el cumplimiento con requerimientos de clientes, entidades regulatorias y estándares globales de la Firma	Pronta reanudación de tus actividades ante un incidente disruptivo.
Acorta los tiempos de recuperación y minimiza los impactos de las operaciones del negocio	

Durante el periodo de este reporte no se presentó ninguna reclamación relativa a violaciones de privacidad por parte de o relacionadas con algún cliente, ni recibidas por terceras partes corroboradas por la organización y/o reclamaciones de autoridades regulatorias.



Ciberseguridad

La protección de la información de nuestros clientes se encuentra dentro de nuestras prioridades, pues nos permite establecer un vínculo de confianza y seguridad con cada uno de ellos. Al confiarnos su información, nos damos a la tarea de cumplir con rigurosos estándares sobre privacidad y protección de la misma.

Al ser parte de la red de las Firmas Miembro de Deloitte Global, realizamos parte de la estrategia que busca:

- Crear un programa cibernético cohesivo y mundial, con servicios de seguridad consistentes y de alta calidad;
- Ampliar las herramientas de seguridad en todo el mundo para la protección avanzada de datos altamente distribuidos;
- Implementar y mantener salvaguardas tecnológicas para proteger la información confidencial y personal;
- Preparar e implementar planes para recuperarse y restaurar rápidamente cualquier sistema que pueda verse afectado negativamente por un incidente cibernético; y
- Reducir el riesgo de exposición no autorizada de información confidencial o personal.

Certificación ISO 27001: Seguridad de la Información

Deloitte Spanish Latin America forma parte de la estrategia de Deloitte Global de contar con la certificación en la Norma Internacional ISO 27001: Sistemas de Gestión de Seguridad de la Información, así como controles y políticas a nivel internacional regidas bajo un estricto proceso de revisiones periódicas.

En Deloitte Spanish Latin America nos comprometemos a preservar la confidencialidad, integridad y disponibilidad de la información de nuestros clientes y grupos de interés, aplicando los controles necesarios para alcanzar los objetivos de seguridad de la información a través de la mejora continua de nuestro sistema de gestión. Es por ello que, por quinto año consecutivo, hemos conseguido a nivel global la certificación ISO 27001: 2013.

Gobernanza

A partir del año 2019, contamos con un Comité de Seguridad de la Información a nivel Spanish Latin America, el cual se encarga de asegurar la correcta aplicación y cumplimiento de nuestras políticas internas y globales, así como del cumplimiento con los reglamentos locales correspondientes, a través de la implementación de avisos de privacidad, cláusulas contractuales, procesos y medidas de seguridad técnicas, físicas y administrativas, con la

finalidad de asegurar el tratamiento adecuado de los datos personales tanto de nuestros clientes y proveedores, como de nuestros colaboradores y socios(as) de la Firma.



Seguridad global

Las amenazas tienen muchos tamaños y formas, como la inestabilidad geopolítica, la delincuencia, las catástrofes naturales y, más recientemente, las pandemias mundiales. La Oficina de Seguridad Global de Deloitte (GSO, por sus siglas en inglés) trabaja con las firmas de Deloitte en todo el mundo para ayudar a mantener la seguridad de nuestros profesionales, especialmente, en momentos de emergencia o cuando alguna de nuestras firmas miembro es llamada por un cliente para trabajar en áreas de mayor riesgo.

La pandemia del COVID-19 puso de manifiesto la importancia de una planificación eficaz de la continuidad del negocio. El enfoque principal de la OSG a lo largo del año fiscal 2021 continuó siendo nuestra respuesta a esta emergencia sanitaria, proporcionando orientación a las firmas de Deloitte para apoyar a nuestros profesionales, e implementando una guía de viaje apropiada y estrategias de regreso al lugar trabajo, capacidades que las firmas miembro tuvieron oportunidad de demostrar también con sus clientes.

COVID-19

2020 fue un año de adaptación y resiliencia, derivado de la pandemia del COVID-19. Desde el inicio de la emergencia sanitaria, y con el objetivo de dar continuidad al negocio y resguardar la salud de nuestros colaboradores, en Deloitte Spanish Latin America, el Comité de Crisis, del cual forma parte el área de Reputación y Riesgo, determinaron un protocolo de acciones y medidas de protección y mitigación a implementar. La estructura de este comité incluye a los líderes de áreas estratégicas, al área de comunicación y a representantes de

ODS cubierto (s)	No aplica	Metas cubiertas	No aplica
Contenidos GRI	103-1, 103-2 103-3, 403-6, 403-9		
Principios Pacto Mundial	No aplica		



todos los marketplaces de la región, lo que permitió identificar acciones y/o restricciones, además de temas específicos acordes a cada país. Se estableció un plan de manejo de crisis, lo cual permitió proteger a nuestra gente e identificar, de manera pronta y eficaz, aquellos servicios críticos en los cuales se debía dar atención prioritaria para atender las posibles necesidades.

Gracias a la eficiente respuesta y manejo de crisis, en Deloitte Spanish Latin America logramos adaptarnos con facilidad a los cambios, propiciando un ambiente de seguridad y salud, conservando la estructura organizacional, manteniendo las compensaciones a nuestros colaboradores y sus respectivas promociones, con el objetivo de respetar sus planes de carrera. A nivel cliente, se continuó prestando el servicio de manera remota y se implementaron mecanismos para continuar con las operaciones ininterrumpidamente.





Políticas públicas

Como parte de nuestro enfoque de mejora continua, y con el objetivo de aprovechar la credibilidad y los conocimientos técnicos de Deloitte, y apoyar, al mismo tiempo, las estrategias e iniciativas de Deloitte Global, hemos y seguimos estableciendo áreas de trabajo sobre políticas públicas y temas regulatorios, a fin de fortalecer el relacionamiento con nuestro ecosistema, a través de relaciones proactivas con las autoridades locales y los principales grupos de interés, para informar, influir y fomentar el diálogo sobre asuntos de interés general.

El programa de políticas públicas de Deloitte Global centra su atención en temas seleccionados, incluidos: la defensa de un ecosistema de información financiera que sea seguro, transparente y responsable; la defensa de la salud y la sostenibilidad del planeta en el largo plazo; el énfasis en la diversidad, la equidad y la inclusión, para potenciar una mayor prosperidad económica y social para todos; la información sobre el futuro de la regulación en una era de avances tecnológicos exponenciales; y el apoyo a un enfoque integral para medir el progreso social.

La amplitud única de los negocios de Deloitte y las perspectivas obtenidas al trabajar con nuestros clientes, talento y las comunidades en las que vivimos y trabajamos influyen y forman parte de la voz de Deloitte, es decir, de los mensajes principales que queremos dar a conocer, y canalizan, de igual forma, nuestros esfuerzos por fomentar un diálogo que permita construir una agenda de políticas públicas que se anticipe al mañana. Esta amplitud también comunica la transparencia que Deloitte tiene respecto a nuestro rol de interés público, juzgado por la compañía que mantenemos.

ODS cubierto (s)	No aplica	Metas cubiertas	No aplica
Contenidos GRI	103-1, 103-2 103-3		
Principios Pacto Mundial	No aplica		



A nivel Global, los profesionales de Deloitte impulsan los avances en la agenda de políticas públicas, trabajando con los principales interesados dentro de las economías, así como con organizaciones supranacionales como: el Grupo de los 20 (G20), incluido el B20; la Organización para la Cooperación y el Desarrollo Económicos (OCDE), incluido Business at OECD (BIAC); el Foro de Cooperación Económica Asia-Pacífico (APEC); la Organización Internacional de Empleadores (OIE); Social Progress Imperative (SPI); y la Organización Mundial del Comercio (OMC).



Proceso de reporte y materialidad

Los informes anuales son una oportunidad para brindarles a los grupos de interés una visión general de Deloitte, del trabajo del servicio al cliente y de los compromisos continuos con nuestra gente y la sociedad. Como organización de servicios profesionales, comprender los intereses y preocupaciones de nuestros grupos de interés, y comprometernos con ellos, es esencial para asegurar nuestra excelencia. Deloitte identifica a sus grupos de interés clave como aquellos que, entre otras cosas:

- Les impactan, en gran medida, lo que hace Deloitte.
- Ayudan a influir en el éxito de Deloitte.
- Impactan los mercados, las regulaciones y las industrias en las que opera Deloitte.
- Impactan la oferta de recursos que Deloitte necesita para atender a los clientes, el talento y la sociedad.

Este Informe Anual contiene los resultados y proyectos de Spanish Latin America¹, (firma

miembro de Deloitte Touche Tohmatsu Limited-DTTL o Deloitte Global²) sobre los temas económicos, sociales y ambientales relevantes para la organización. La información reportada abarca el periodo comprendido del 1 de junio 2020 al 31 de mayo de 2021. Nuestro Informe FY21 abarca las operaciones de nuestros tres Marketplaces: México-Centroamérica, la Andina y el Cono Sur.

Para mayor detalle puede referirse a la sección **Base del reporte**

¹ Referido en el documento como Deloitte

² Referido en el documento como DTTL o Deloitte Global

ODS cubierto (s)	No aplica	Metas cubiertas	No aplica
Contenidos GRI	102-21, 102-40, 102-42, 102-43, 102-44, 102-47, 103-1, 103-2, 103-3, 303-5, 306-3, 401-1		
Principios Pacto Mundial	No aplica		



MKP	País	Entidad Deloitte S-Latam (Denominación)
S-Latam	México	Deloitte S-LATAM, S.C.
		Deloitte S-LATAM Manco, S.R.L. de C.V.
		Deloitte S-LATAM Andean, S.C.
		Deloitte S-Latam MXCA, S.C.
		Deloitte S-Latam Southern Cone, S.C.
Cono Sur	Argentina	Deloitte & Co. S.A.
		Deloitte S.A.
		Deloitte S.C.
		Deloitte & Touche Management Services (por separado se establece que es una Sociedad Civil)
		Cybsec S.A. (Argentina)
		Cybsec Sociedad Anónima (Paraguay)
		Deloitte Cuyo Sociedad Anónima
	Bolivia	Legal y Fiscal S.A.
		Deloitte Bolivia, Ltda.
	Paraguay	Deloitte Paraguay Sociedad de Responsabilidad Limitada (Deloitte & Touche Paraguay)
	Uruguay	Deloitte & Touche ZF, Ltda.
Deloitte S.C.		
Coralnet, Sociedad Anónima		



Fuente de emisión	Factor de emisión	Unidad kg CO2e/unidad
Andina	Colombia	Deloitte & Touche Ltda.
		Deloitte Asesores y Consultores Ltda.
		D Contadores Ltda.
		Deloitte Ltda.
		D Profesionales Ltda.
	Peru	Velásquez, Mazuelos y Asociados Sociedad Civil de Responsabilidad Limitada (Anteriormente Gris y Asociados S. Civil de R.L.)
		Deloitte & Touche, Sociedad Comercial de Responsabilidad Limitada
		D Contadores Sociedad Anónima Cerrada
		Deloitte Corporate Finance Sociedad Anónima Cerrada Deloitte Asesores y Consultores, S.A.C.
	Ecuador	Deloitte & Touche Ecuador Compañía Limitada
		Andeanecuador Consultores Estratégicos C.L. (previamente se establece que es una Sociedad de Responsabilidad Limitada)
		RP&C Abogados Cía. Ltda. RPC-LAW Representaciones Cía. Ltda.
	Venezuela	Lara Marambio & Asociados, Sociedad Civil
		Gomez Rutmann & Asociados, Despacho de Abogados, Sociedad Civil
Deloitte & Touche, Compañía Anónima		
Fundación Deloitte		
Barbados	Deloibarve Corp. (Sociedad Venezolana consituída en Barbados)	
Curacao	Deloibarve Private Foundation (Sociedad Venezolana consituída en Curacao)	



Fuente de emisión	Factor de emisión	Unidad kg CO2e/unidad
México-Centro América	Costa Rica	Deloitte & Touche, Sociedad Anónima
		Deloitte Tax & Legal Sociedad Anónima (Antes Saborio & Deloitte de Costa Rica, S.A.)
		CYC Consultores, S.A.
		Academia Deloitte, Sociedad Anónima
		Deloitte Consulting CR, Sociedad Anónima
		Holding Partners DTT CR, Sociedad Anónima
		Deloitte Holding Partners, S.A. (Located in Panamá)
	Nicaragua	Deloitte & Touche Nicaragua, S.A.
	República Dominicana	Deloitte RD, S.R. L.
	Honduras	Deloitte & Touche, Sociedad de Responsabilidad Limitada
	Guatemala	Deloitte Guatemala, Sociedad Anónima
		Deloitte Consulting de Guatemala, Sociedad Anónima
		Consultoría en Servicios Externos, Sociedad Anónima
		Asesores y Consultores Corporativos, Sociedad Anónima
		Procesos de Negocios, S.A.
	El Salvador	Deloitte El Salvador, Sociedad Anónima de Capital Variable
		Empresa de Apoyo Logístico, Sociedad Anónima de Capital Variable
		Deloitte Consulting, Sociedad Anónima de Capital Variable
	Panamá	Deloitte, Inc.
		Deloitte Consultores, S.A.
Deloitte Procesos Contables, S.A.		
Deloitte Tax Services, S.A.		



Fuente de emisión	Factor de emisión	Unidad kg CO2e/unidad
México-Centro América	México	Galaz, Yamazaki, Ruiz Urquiza, Sociedad Civil
		Deloitte Asesoría en Riesgos, Sociedad Civil
		Deloitte Asesoría Financiera, Sociedad Civil
		Deloitte Audit Delivery Center, Sociedad Civil (Antes Deloitte Auditoría, S.C.)
		Deloitte Impuestos y Servicios Legales, Sociedad Civil
		Deloitte Consulting Group, S.C.
		DC Extended Delivery, S. de R.L. de C.V.
		DAudit, S. de R.L. de C.V.
		Operadora DAudit, S.A. de C.V.
		Sociedad Administradora del Fondo de Empleados de Galaz, Yamazaki, Ruiz Urquiza, Sociedad Civil
		D&T Case, Sociedad Anónima de Capital Variable
		Administradora de Galaz, Yamazaki, Ruiz Urquiza, Sociedad de Responsabilidad Limitada de Capital Variable
		Deloitte Sustentabilidad, Sociedad Civil
		Tenedora en Consultoría, Sociedad Civil



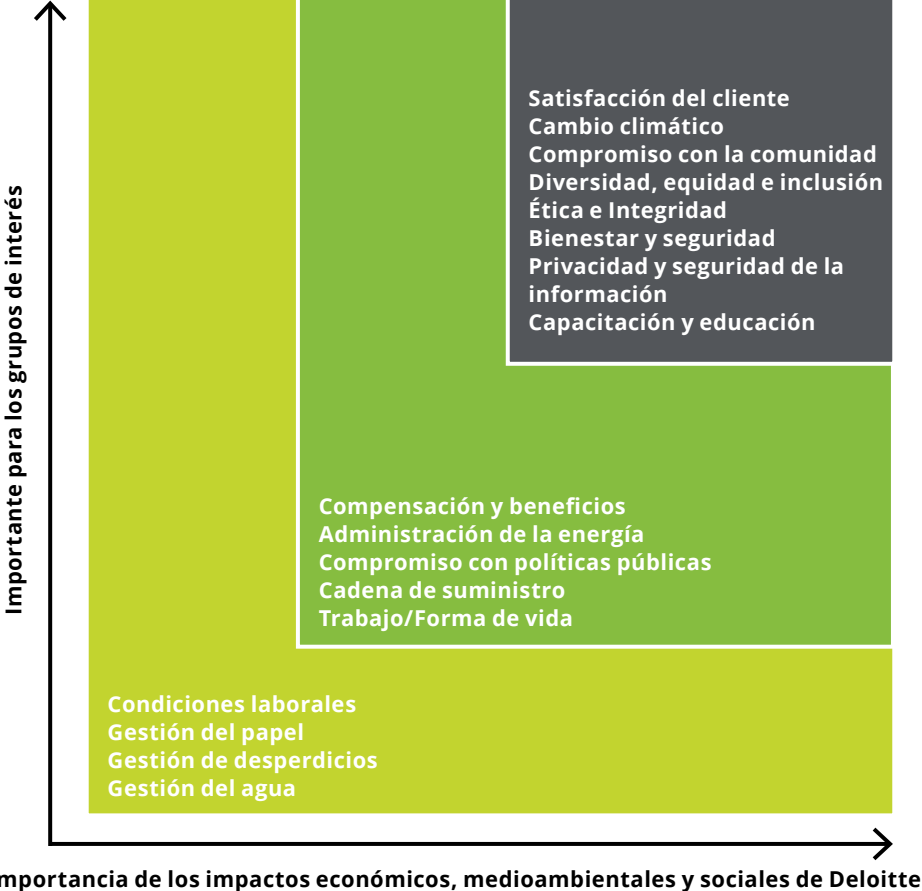
Matriz de materialidad

Materialidad

Los temas materiales son aquellos que reflejan nuestros impactos económicos, ambientales y sociales significativos, o que influyen, de manera importante, en las evaluaciones y decisiones de nuestros grupos de interés. Para este informe, hemos utilizado la materialidad desarrollada durante el FY17, la cual fue actualizada en el FY20 por DTTL.

Vinculación con grupos de interés

Para la elaboración del presente reporte se utilizó el análisis de vinculación de grupos de interés de realizado por DTTL, el cual podrán encontrar en el siguiente link [Grupos de Interés](#)



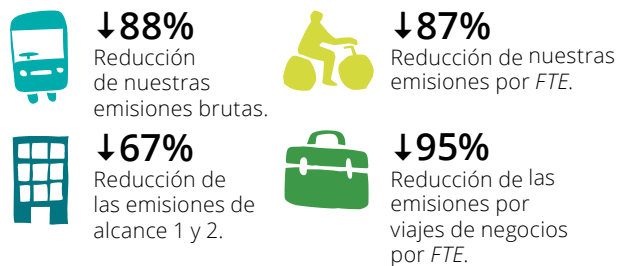
En un vistazo



Aspectos destacados del año fiscal 2021 en materia Ambiental, Social y de Gobernanza (ASG)

Emisiones de Gases de Efecto Invernadero (GEI)

La reducción porcentual representa el rendimiento del año fiscal 2021 frente a la línea de base del año fiscal 2019:



70% de energía renovable comprada a nivel global, en camino a nuestra meta de 100%.

8% de nuestros proveedores globales (por emisiones) adoptó objetivos ambientales basados en la ciencia; y 10% adicional se ha comprometido a establecer estas metas a la brevedad.

Se compensó **100%** de las emisiones operacionales y por viajes de negocios del FY20; y la compensación para las emisiones del FY21 está en trámite.

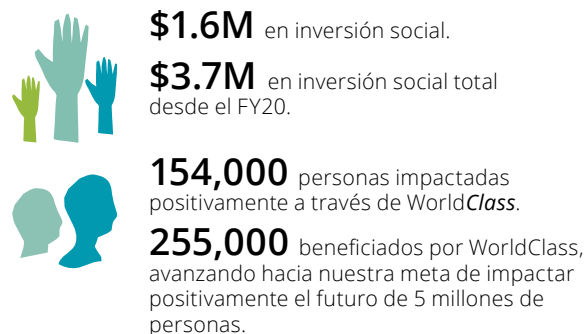
Implementación del TCFD

Publicación, a nivel global, de información alineada con las recomendaciones del TCFD.

Compromiso de cero emisiones

Cero emisiones netas para 2030. Metas de reducción de GEI (1.5 °C) validadas por **Science Based Targets initiative**.

Inversiones sociales

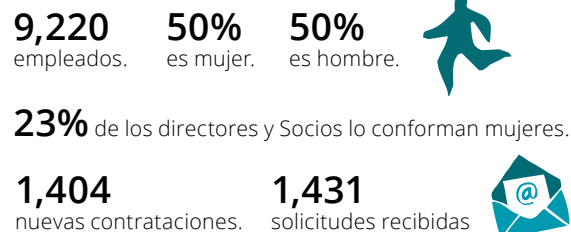


Aprendizaje



6 instalaciones de Deloitte University a nivel global. **1** de ellas, en Spanish Latin America.

Diversidad e inclusión



¹El promedio de inversiones directas en capacitación por profesional representa una estimación global basada en los costos reales de las firmas miembro informantes.

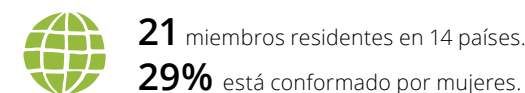
Contribución económica



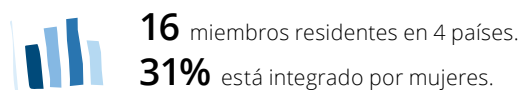
Inversión en innovación

\$15M en iniciativas de innovación.

Junta Directiva de Deloitte Global



Comité Ejecutivo de Deloitte Spanish Latin America:



Ética y anticorrupción

3.5 horas de formación obligatoria en el *Onboarding* y 1 hora de actualización cada año.

²La inversión indirecta en capacitación es el costo de oportunidad basado en estimaciones de las firmas miembro informantes.

Nota: Los valores monetarios se presentan en dólares estadounidenses y se utilizan como base para el crecimiento de los ingresos y los porcentajes de inversión en innovación, a menos que se especifique lo contrario.

Tabla de referencia - *Stakeholder Capitalism Metrics*

En Deloitte, estamos comprometidos con los principios de *Stakeholder Capitalism*, ya que los consideramos el medio más efectivo para crear valor empresarial a largo plazo y abordar las prioridades sociales consagradas en los Objetivos de Desarrollo Sostenible de las Naciones Unidas. En 2021, Deloitte firmó el "Compromiso de adoptar e implementar las *Stakeholder Capitalism Metrics*", patrocinado por el Consejo Empresarial Internacional (IBC, por sus siglas en inglés) del Foro Económico Mundial (WEF, por sus siglas en inglés). Asimismo, ayudamos a liderar el esfuerzo para identificar un conjunto de métricas universales y comparables del 91*Stakeholder Capitalism*, centradas en las personas, el planeta, el desempeño y los principios de Gobernanza, sobre los que las organizaciones pueden informar, independientemente de la industria o la región. En la siguiente tabla, se representa nuestro informe contra las 21 métricas básicas para el año fiscal que finalizó el 31 de mayo de 2021:

Tema	Métrica	Respuesta
Principios de Gobernanza		
Propósito rector	1. Establecimiento del propósito	Consulte Ética
Calidad del órgano de gobierno	2. Composición del órgano de gobierno	Consulte Estructura organizacional de Deloitte
Participación de los grupos de interés	3. Cuestiones materiales que afectan a las partes interesadas	Consulte Materialidad y resumen Vinculación con los grupos de interés.
Comportamiento	4. Anticorrupción	Consulte Anticorrupción y Gestión de riesgos
	5. Asesoramiento y mecanismos de reporte de ética protegidos	Consulte Ética
Supervisión de riesgos y oportunidades	6. Integración del riesgo y la oportunidad en el proceso de negocio	Consulte Gestión de riesgos
Planeta		
Cambio climático	7. Emisiones de Gases de Efecto Invernadero (GEI)	Consulte Medio ambiente y Métrica de desempeño
	8. Implementación del TCFD	Consulte el informe de TCFD Deloitte Global
Pérdida de la naturaleza	9. Uso de la tierra y sensibilidad ecológica	El uso de la tierra no es relevante, ya que la huella inmobiliaria de Deloitte consiste, principalmente, en los espacios arrendados para sus oficinas.

Tema	Métrica	Respuesta
Planeta		
Disponibilidad de agua dulce	10. Consumo y extracción de agua en zonas con escasez de agua	El consumo de agua no es relevante, ya que Deloitte utiliza, principalmente, agua con fines de saneamiento en las oficinas arrendadas y la cantidad de agua utilizada no se considera significativa, según la última evaluación de materialidad de Deloitte.
Gente		
Dignidad e igualdad	11. Diversidad e inclusión (%)	Consulte Diversidad e inclusión , Equidad de género y Métrica de desempeño .
	12. Igualdad salarial (%)	Consulte Diversidad e inclusión y Equidad de género
	13. Nivel salarial (%)	La información sobre las proporciones salariales no es relevante para Deloitte, dada su estructura organizacional.
	14. Riesgo de incidentes de trabajo infantil, forzoso u obligatorio	Consulte Ética y Deloitte Código de Conducta para Proveedor
Salud y bienestar	15. Salud y seguridad (%)	Consulte Salud mental Las lesiones y muertes en el lugar de trabajo son extremadamente inusuales en la industria de Servicios Profesionales. Deloitte ofrece a sus profesionales planes de seguro de salud que cumplen o exceden los requisitos aplicables al país de residencia.
Habilidades para el futuro	16. Capacitación proporcionada (#, \$)	Consulte Programas de Aprendizaje y desarrollo Spanish Latin America y Métricas de desempeño
Prosperidad		
Empleo y generación de riqueza	17. Número absoluto y tasa de empleo	Consulte Nuestra gente y Métricas de desempeño
	18. Contribución económica	La información sobre los indicadores de contribución económica se considera confidencial para Deloitte, dada su estructura organizacional.
	19. Financial investment contribution	Esta métrica no es relevante para Deloitte dada su estructura organizacional.
Innovación para mejores productos y servicios	20. Gastos totales de I + D (\$)	Consulte Innovación . La información sobre los indicadores de contribución económica se considera confidencial para Deloitte, dada su estructura organizacional.

Tema	Métrica	Respuesta
Prosperidad		
Vitalidad comunitaria y social	21. Impuestos totales pagados	Cada firma miembro de Deloitte y/o entidad afiliada está organizada como una entidad legal separada e independiente y está sujeta a las leyes fiscales aplicables a ella en las jurisdicciones en las que se constituye y opera. Por esta razón, las obligaciones de declaración de impuestos variarán entre las entidades de Deloitte. Ciertas firmas de Deloitte están estructuradas como sociedades u otras entidades legales que son transparentes (<i>flow-through</i>) para efectos fiscales, o tienen características como tales, por lo que, el Impuesto Sobre la Renta no se paga a nivel de entidad, sino por Socios o miembros individuales.

Métricas de desempeño

Medio ambiente

Análisis medio ambiental

Nota: las cifras presentadas en este reporte contemplan toda la organización de Deloitte Spanish Latin America, excepto cuando se indique lo contrario. Debido al redondeo, la suma de secciones puede no coincidir con el total.

Nota 1. Las cifras de desempeño económico son consideradas información confidencial.

*Las metas para los objetivos de la estrategia de *WorldClimate* están en proceso de revisión, por lo que en próximos reportes pueden variar.

**Este indicador se reporta con base en las metas y resultados de Deloitte Global.

¹ Las emisiones totales de electricidad basadas en el mercado, la electricidad renovable y las compensaciones se actualizarán para reflejar las transacciones que están en curso.

² El seguimiento del rendimiento de este indicador se informa solo para los años más recientes.

Progreso hacia las metas — WorldClimate*			
Descripción del objetivo	Año objetivo	Meta	Progreso del año fiscal 2021
Porcentaje de electricidad renovable* ¹	2,030	100%	0%
Reducción de las emisiones de alcance 1 y 2 con los niveles del año fiscal 2019* ¹	2,030	70%	67%
Reducción de las emisiones de alcance 3 de los viajes de negocios por FTE, desde los niveles del año fiscal 2019*	2,030	50%	95%
Porcentaje de proveedores con Objetivos Basados en la Ciencia (SBT), por emisiones**	2,025	67%**	8%**

Sostenibilidad ambiental	Año fiscal 2021	Año fiscal 2020	Año fiscal 2019
Emisiones GEI, por alcance y fuente			
Emisiones GEI, alcance 1, por fuente			
Combustible de combustión en edificios	2	124	152
Flota de vehículos (motor de combustión interna)	38	90	115
Emisiones totales de alcance 1	41	214	267
Emisiones GEI, alcance 2, por fuente			
Electricidad en edificios (basada en el mercado) ¹	1,233	2,198	3,548
Emisiones totales de alcance 2	1,233	2,198	3,548
Emisiones operativas totales (alcance 1 y alcance 2)	1,274	2,412	3,815

Medio ambiente

Análisis medio ambiental

Nota: las cifras presentadas en este reporte contemplan toda la organización de Deloitte Spanish Latin America, excepto cuando se indique lo contrario. Debido al redondeo, la suma de secciones puede no coincidir con el total.

¹ El seguimiento del rendimiento de este indicador se informa solo para los años más recientes.

² En el año fiscal 2021, la metodología para calcular las emisiones de PG&S se revisó para utilizar fuentes de datos más precisas, como datos específicos del proveedor y factores de emisión patentados para las industrias y categorías de proveedores aplicables. Las emisiones de PG&S para el año fiscal 2019 y el año fiscal 2020 no se tuvieron en cuenta reportes anteriores. Esperamos que nuestra metodología para calcular las emisiones de PG&S continúe madurando durante los futuros ciclos de informes a medida que los datos reales de los proveedores estén disponibles. Para más detalles, puede dirigirse a la Base de Reporteo Global.

³ Las emisiones totales de electricidad basadas en el mercado, la electricidad renovable y las compensaciones se actualizarán para reflejar las transacciones que están en curso.

Sostenibilidad ambiental	Año fiscal 2021	Año fiscal 2020	Año fiscal 2019
Emisiones de GEI, alcance 3, por fuente			
Viajes de negocios: viajes aéreos	139	3,997	9,021
Viajes de negocios: otras fuentes	581	3,049	4,367
Emisiones totales de viajes de negocios	721	7,046	13,388
Adquisición de Bienes y Servicios (PG&S) ²	12,549	n/a ¹	n/a ¹
Emisiones totales de alcance 3	13,270	7,046	13,388
Totales de emisiones de GEI			
Emisiones brutas de GEI operacionales y de viajes de negocios	1,995	9,458	17,203
Emisiones brutas de GEI	14,544	9,458	17,203
Menos: compensaciones voluntarias de carbono (retiradas)	Pendiente	9,458	0
Emisiones netas de GEI³	Pendiente	0	17,203
Medidas de intensidad de GEI			
Emisiones de GEI por individuo	Toneladas métricas CO2e / FTE		
Emisiones operativas y de viajes de negocios	0.2	0.9	n/a ¹
Emisiones brutas de GEI ³	3.3	3.7	n/a ¹
Emisiones de GEI, alcance 2, por metodología			
Toneladas métricas de CO2e			
Electricidad (basada en el mercado) ³	1,233	2,198	n/a ¹
Electricidad (basada en el mercado) ³	1,233	2,198	n/a ¹

Medio ambiente

Análisis medio ambiental

Nota: las cifras presentadas en este reporte contemplan toda la organización de Deloitte Spanish Latin America, excepto cuando se indique lo contrario. Debido al redondeo, la suma de secciones puede no coincidir con el total.

¹ Las emisiones totales de electricidad basadas en el mercado, la electricidad renovable y las compensaciones se actualizarán para reflejar las transacciones que están en curso.

² El seguimiento del rendimiento de este indicador se informa solo para los años más recientes.

Sostenibilidad ambiental	Año fiscal 2021	Año fiscal 2020	Año fiscal 2019
Consumo de energía	Terajulios (TJ)		
Electricidad renovable ¹	0	0	0
Electricidad no renovable	13.791	27.183	n/a ²
Gasolina	0.032	1.299	n/a ²
Diésel	0.558	0.05	n/a ²
Energía total consumida	14.3810	28.5320	n/a ²
Uso del material	Porcentaje		
Porcentaje de materiales de entrada reciclados utilizados según la estimación del contenido reciclado de papel	14%	45%	18%

Social

Análisis social

Nota: las cifras presentadas en este reporte contemplan toda la organización de Deloitte Spanish Latin America, excepto cuando se indique lo contrario. Debido al redondeo, la suma de secciones puede no coincidir con el total.

*El progreso hacia metas aspiracionales - Talento hace referencia a las metas establecidas por Deloitte Global. Esperamos compartir en próximos reportes la información correspondiente a la firma Spanish Latin America.

¹ El seguimiento del rendimiento de este indicador se informa solo para los años más recientes.

Progreso hacia las metas: impacto social (WorldClass)			
Descripción del objetivo	Meta	Progreso año fiscal 2021	Progreso total hasta la fecha
Individuos impactados a través del WorldClass	5 millones	154,221	254,935

Progreso hacia metas aspiracionales — Talento*			
Descripción del objetivo	Meta 2025	Meta 2023	Progreso año fiscal 2021
Porcentaje de mujeres entre Socios y directores	30%	25%	25%
Porcentaje de mujeres en la Junta Directiva de Deloitte Global	40%	30%	29%
Porcentaje de mujeres en el Comité Ejecutivo de Deloitte Global	40%	30%	23%

Impacto social	Año fiscal 2021	Año fiscal 2020	Año fiscal 2019
Valor monetario de las inversiones sociales	Millones de dólares EE. UU.		
Inversiones sociales totales	1'674,093	2'054,438	n/a ¹
Por fuente: donaciones			
Donaciones de las firmas y fundaciones (monetarias y en especie)	376,009	938,277	n/a ¹
Donaciones de profesionales de Deloitte (a organizaciones de la sociedad civil apoyadas por Deloitte)	167,057	39,945	n/a ¹
Total de donaciones	543,066	977,522	n/a!
Por fuente: trabajo voluntario y pro bono			
Trabajo pro bono	739,775	669,872	n/a ¹
Voluntariado basado en habilidades	283,596	59,474	n/a ¹
Voluntariado tradicional	0	61,966	n/a ¹
Valor total del voluntariado y servicios pro bono de los profesionales de Deloitte	1,023,371	791,312	n/a!
Por fuente: costos del programa			
Costos de gestión del impacto social	104,503	199,834	n/a!

Social

Análisis social

Nota: las cifras presentadas en este reporte contemplan toda la organización de Deloitte Spanish Latin America, excepto cuando se indique lo contrario. Debido al redondeo, la suma de secciones puede no coincidir con el total.

¹ El seguimiento del rendimiento de este indicador se informa solo para los años más recientes.

² Se toma como referencia la planilla total para el cierre del año fiscal objeto de este reporte

³ Para efectos de este informe, el personal staff se define como aquellos individuos que destinan, al menos, 50% de su tiempo en trabajo con clientes.

⁴ Para efectos de este informe, el personal administrativo se define como aquellos individuos que destinan menos de 50% de su tiempo en trabajo con clientes.

Impacto social	Año fiscal 2021	Año fiscal 2020	Año fiscal 2019
Inversiones por área de contribución			
Contribuciones alineadas con WorldClass (educación, empleo y emprendi-miento)	80%	67%	n/a ¹
Valor del voluntariado pro bono y basado en habilidades como porcentaje del valor de todo el voluntariado y los servicios pro bono	100%	83%	n/a ¹
Horas de inversion social		Horas	
Servicios pro bono de la firma miembro	13,202	12,017	n/a ¹
Voluntariado basado en habilidades	8,816	2,018	n/a ¹
Voluntariado tradicional	0	4,623	n/a ¹
Total de horas de voluntariado y traba-jo pro bono por parte del talento de Deloitte	22,018	18,658	n/a!
Talento	Año fiscal 2021	Año fiscal 2020	Año fiscal 2019
Planilla		Número de individuos	
Plantilla total ²	9,220	9,794	n/a ¹
Por nivel			
Socios y directores	687	n/a ¹	n/a ¹
Personal staff ³	8,034	n/a ¹	n/a ¹
Personal administrativo ⁴	499	n/a ¹	n/a ¹
Por Marketplace			
México - Centroamerica	5,505	5,595	n/a ¹
Región Andina	1,955	2,276	n/a ¹
Cono Sur	1,760	1,923	n/a ¹
Talento por género		Número de individuos	
Por Marketplace y género: masculino			
México - Centroamérica	2,798	2,785	n/a ¹
Región Andina	887	964	n/a ¹
Cono Sur	840	928	n/a ¹
Total	4,569	5,117	n/a¹

Social

Análisis social

Nota: las cifras presentadas en este reporte contemplan toda la organización de Deloitte Spanish Latin America, excepto cuando se indique lo contrario. Debido al redondeo, la suma de secciones puede no coincidir con el total.

¹ El seguimiento del rendimiento de este indicador se informa solo para los años más recientes.

² "Socios" se refiere únicamente a los Socios de la firma miembro de Deloitte Spanish Latin America.

³ Los rangos de edad se estiman en función de los datos recopilados de las empresas de Deloitte.

Talento	Año fiscal 2021	Año fiscal 2020	Año fiscal 2019
Talento por género		Número de individuos	
Por Marketplace y género: mujeres			
México - Centroamérica	2,707	2,810	n/a ¹
Región Andina	1,068	1,312	n/a ¹
Cono Sur	876	965	n/a ¹
Total	4,651	5,117	n/a ¹
Porcentaje de mujeres			
Entre Socios y directores	23%	n/a ¹	n/a ¹
Entre gerentes	48%	n/a ¹	n/a ¹
Entre las nuevas contrataciones	48%	54%	n/a ¹
Entre los nuevos Socios admitidos ²	43%	38%	n/a ¹
En general	50%	52%	n/a ¹
Porcentaje de mujeres en los órganos de liderazgo y gobernanza			
En el Consejo de Administración de Deloitte Spanish Latin America	20%	20%	n/a ¹
En el Comité Ejecutivo de Deloitte Spanish Latin America	38%	31%	n/a ¹
Talento por rango de edad³		Porcentaje del total	
Por rango de edad: en general			
Age <30	51%	n/a ¹	n/a ¹
Age 30-50	42%	n/a ¹	n/a ¹
Age >50	7%	n/a ¹	n/a ¹
Por Marketplace y rango de edad — México - Centroamérica			
Age <30	46%	n/a ¹	n/a ¹
Age 30-50	48%	n/a ¹	n/a ¹
Age >50	7%	n/a ¹	n/a ¹
Por Marketplace y rango de edad — Región Andina			
Age <30	48%	n/a ¹	n/a ¹
Age 30-50	44%	n/a ¹	n/a ¹
Age >50	7%	n/a ¹	n/a ¹

Social

Análisis social

Nota: las cifras presentadas en este reporte contemplan toda la organización de Deloitte Spanish Latin America, excepto cuando se indique lo contrario. Debido al redondeo, la suma de secciones puede no coincidir con el total.

¹ El seguimiento del rendimiento de este indicador se informa solo para los años más recientes.

² La tasa se calcula utilizando el total de personas de Deloitte al final del periodo del informe.

Talento	Año fiscal 2021	Año fiscal 2020	Año fiscal 2019
Talento por rango de edad³		Porcentaje del total	
Por Marketplace y rango de edad — Cono Sur			
Age <30	53%	n/a ¹	n/a ¹
Age 30-50	42%	n/a ¹	n/a ¹
Age >50	6%	n/a ¹	n/a ¹
Rotación²		Porcentaje	
Tasa de rotación	31%	n/a¹	n/a¹
Tasa por Marketplace			
México - Centroamérica	27%	n/a ¹	n/a ¹
Región Andina	38%	n/a ¹	n/a ¹
Cono Sur	35%	n/a ¹	n/a ¹
Tasa por género			
Masculino	33%	n/a ¹	n/a ¹
Femenino	29%	n/a ¹	n/a ¹
Nue-vas contrataciones		Número de individuos	
Total de nuevas contrataciones	1,404	3,365	n/a¹
Tasa total de nuevas contrataciones ²	15%	n/a ¹	n/a ¹
Por Marketplace			
Nuevas contrataciones de México - Centroamérica	784	2,255	n/a ¹
Tasa de nueva contratación de México - Centroamérica ²	14%	n/a ¹	n/a ¹
Nuevas contrataciones en Región Andina	304	575	n/a ¹
Tasa de nueva contratación en Región Andina ²	14%	n/a ¹	n/a ¹
Nuevas contrataciones de Cono Sur	316	535	n/a ¹
Tasa de nuevas contrataciones de Cono Sur ²	17%	n/a ¹	n/a ¹

Social

Análisis social

Nota: las cifras presentadas en este reporte contemplan toda la organización de Deloitte Spanish Latin America, excepto cuando se indique lo contrario. Debido al redondeo, la suma de secciones puede no coincidir con el total.

¹ El seguimiento del rendimiento de este indicador se informa solo para los años más recientes.

² La tasa se calcula utilizando el total de personas de Deloitte al final del periodo del informe.

³ "Socios" y "directores" se refiere únicamente a los Socios y Directores de la firma miembro de Deloitte Spanish Latin America.

⁴ Para efectos de este informe, el personal staff se define como aquellos individuos que destinan, al menos, 50% de su tiempo en trabajo con clientes.

⁵ Para efectos de este informe, el personal administrativo se define como aquellos individuos que destinan menos de 50% de su tiempo en trabajo con clientes.

Talento	Año fiscal 2021	Año fiscal 2020	Año fiscal 2019
Nuevas contrataciones			
Número de individuos			
Por nivel			
Nuevos Socios y directores ³	35	n/a ¹	n/a ¹
Nuevos gerentes	89	n/a ¹	n/a ¹
Nuevo personal profesional ⁴	1123	n/a ¹	n/a ¹
Nuevo personal administrativo ⁵	157	n/a ¹	n/a ¹
Por género			
Masculino	52%	54%	n/a ²
Femenino	48%	46%	n/a ²
Reclutamiento y aprendizaje			
Número total de solicitudes	1431	n/a ¹	n/a ¹
Número de prácticas	85	n/a ¹	n/a ¹
Horas de entrenamiento por individuo	93	95	n/a ¹
Número de instalaciones de Deloitte University	1	1	n/a ¹

Gobernanza

Análisis de la gobernanza

Nota: las cifras presentadas en este reporte contemplan toda la organización de Deloitte Spanish Latin America, excepto cuando se indique lo contrario. Debido al redondeo, la suma de secciones puede no coincidir con el total.

¹ El seguimiento del rendimiento de este indicador se informa solo para los años más recientes.

² Todos los profesionales de Deloitte deben completar la capacitación anticorrupción al momento de ser contratados y cada dos años a partir de la primera capacitación, la cual incluye políticas globales, banderas rojas de corrupción y escenarios posibles. Es probable que esta cifra no refleje 100% de participación, ya que incluye a las personas de Deloitte con licencia extendida y aquellas con fechas de inicio recientes que aún pueden completar la capacitación antes de sus fechas de vencimiento designadas.

Gobernanza	Año fiscal 2021	Año fiscal 2020	Año fiscal 2019
Anticorrupción			
Incidentes confirmados de corrupción	0	0	n/a ¹
Porcentaje de la planilla total que ha completado la capacitación anticorrupción requerida ²	95%	91%	n/a!
Finalización de la capacitación de anticorrupción requerida por Marketplace			
Por Marketplace: México - Centroamérica	95%	90%	n/a ¹
Por Marketplace: Región Andina	93%	94%	n/a ¹
Por Marketplace: Cono Sur	97%	94%	n/a ¹

Contactos

Rocio Canal

Socia Líder Sostenibilidad Deloitte Spanish Latin America
rcanal@deloittemx.com

Carmina Castañeda

Directora de Comunicación y Mercadotecnia Spanish Latin America
carmcastaneda@deloitte.com



Deloitte se refiere a Deloitte Touche Tohmatsu Limited, sociedad privada de responsabilidad limitada en el Reino Unido, a su red de firmas miembro y sus entidades relacionadas, cada una de ellas como una entidad legal única e independiente. Consulte www.deloitte.com para obtener más información sobre nuestra red global de firmas miembro.

Deloitte presta servicios profesionales de auditoría y assurance, consultoría, asesoría financiera, asesoría en riesgos, impuestos y servicios legales, relacionados con nuestros clientes públicos y privados de diversas industrias. Con una red global de firmas miembro en más de 150 países, Deloitte brinda capacidades de clase mundial y servicio de alta calidad a sus clientes, aportando la experiencia necesaria para hacer frente a los retos más complejos de los negocios. Los más de 330,000 profesionales de Deloitte están comprometidos a lograr impactos significativos.

Tal y como se usa en este documento, "Deloitte S-LATAM, S.C." es la firma miembro de Deloitte y comprende tres Marketplaces: México-Centroamérica, Cono Sur y Región Andina. Involucra varias entidades relacionadas, las cuales tienen el derecho legal exclusivo de involucrarse en, y limitan sus negocios a, la prestación de servicios de auditoría, consultoría, consultoría fiscal, asesoría legal, en riesgos y financiera respectivamente, así como otros servicios profesionales bajo el nombre de "Deloitte".

Esta presentación contiene solamente información general y Deloitte no está, por medio de este documento, prestando asesoramiento o servicios contables, comerciales, financieros, de inversión, legales, fiscales u otros.

Esta presentación no sustituye dichos consejos o servicios profesionales, ni debe usarse como base para cualquier decisión o acción que pueda afectar su negocio. Antes de tomar cualquier decisión o tomar cualquier medida que pueda afectar su negocio, debe consultar a un asesor profesional calificado. No se proporciona ninguna representación, garantía o promesa (ni explícita ni implícita) sobre la veracidad ni la integridad de la información en esta comunicación y Deloitte no será responsable de ninguna pérdida sufrida por cualquier persona que confíe en esta presentación.